

## FORET, SYLVICULTURE

Plus de 60 chefs d'entreprise et professionnels de la filière peuplier se sont rendus à Paris le 24 avril dernier afin de participer au lancement national de la charte « Merci le peuplier ». Cette opération pilotée par le Conseil national du peuplier (CNP) vise à relancer les reboisements de l'essence en question en rapprochant les maillons de la filière et en incitant financièrement les propriétaires à reboiser après récolte. Ce sont les entreprises elles-mêmes qui ont décidé d'agir pour l'avenir en créant la charte. Concrètement, elles proposent aux propriétaires, au moment où elles achètent le bois, de signer une convention : le propriétaire s'engage à reboiser, et, une fois la replantation réalisée, l'acheteur du bois lui remettra 2,50 euros par tige replantée ; cela représente près de 500 euros par hectare. L'enjeu est de taille : le niveau de récolte est inchangé depuis une dizaine d'années, mais on reboise aujourd'hui entre une parcelle sur trois et une parcelle sur deux seulement. C'est un non-sens, puisque le bois de peuplier est une des principales ressources renouvelables en France. Il s'agit, en effet, d'une ressource irremplaçable pour de nombreux secteurs d'activité : l'emballage alimentaire certes, mais aussi le contreplaqué et le siège.

*[www.woodsurfer.fr](http://www.woodsurfer.fr) – 28 avril 2014*

Le centre régional de formation forestière de Bazas ouvrira à la rentrée de septembre un BTSA « technico-commercial produits de la filière bois » en alternance pour former très spécifiquement des futurs commerciaux dévoués à la filière bois. En effet, les entreprises du bois regrettent souvent de disposer de commerciaux formés "à tout" et qui n'ont pas une connaissance précise du bois. Ils veulent des commerciaux spécialisés, cela devrait être le cas avec cette nouvelle formation.

*Sud Ouest – 6 mai 2014*

Les professionnels de la forêt lancent un cri d'alarme, ils réclament une enveloppe de 150 millions d'euros pour relancer la filière et relever les défis à venir. Parmi ceux-ci figure le renouvellement de la forêt française (près de 50 millions de plants sont plantés annuellement soit cinq fois moins qu'il y a cinq ans). Les professionnels proposent la mise en place d'un fonds stratégique qui prendrait en charge une partie des coûts des plants. Autre objectif : rendre plus productifs les massifs privés en incitant les propriétaires forestiers privés à exploiter leurs bois et ainsi approvisionner les scieries et entreprises de transformation.

*Le Figaro Economie – 12 mai 2014*

Selon l'indicateur annuel du marché des forêts, le prix des forêts françaises a légèrement augmenté (+1,6%) en 2013, malgré une nette baisse des ventes de grandes forêts, dans un secteur qui se financiarise de plus en plus. Le prix moyen s'établit à 3 990 euros/ha, mais peut aller de 600 à 11 000 euros/ha en fonction du type de bien. Les forêts les plus chères se trouvent dans la moitié nord du pays, en particulier en Sologne, Champagne et Bourgogne. Les forêts d'Aquitaine, les moins onéreuses, ont souffert de la tempête Klaus en 2009. L'évolution du prix des forêts est guidée structurellement par deux facteurs : le prix du bois et le prix des terres agricoles. Sur les quinze dernières années, le prix de l'hectare de forêt a progressé de 46%. Le nombre de transactions augmente lui aussi légèrement, de 1,8%, soutenu par la progression régulière des ventes de petites surfaces forestières (celles comprises entre 1 et 10 ha). En revanche, le nombre de ventes de grandes forêts de plus de 100 ha a chuté de 30%. Si les personnes physiques, notamment les agriculteurs, demeurent les plus actives sur le marché, la part des surfaces acquises par les personnes morales a augmenté ces dernières années. Elle est passée en 2013 à 41%, contre 31% en 2005, avec des acteurs publics, mais aussi de plus en plus d'institutions financières, banques et assurances.

*Sud Ouest – 20 mai 2014*

La coopérative Alliance Forêts Bois a tenu son assemblée générale le 11 juin dernier en présence des adhérents de Charente et du Périgord. La fusion dont on parle depuis longtemps se concrétise. Depuis début 2014, Alliance Forêts Bois a absorbé les 3 coopératives (CAFSA, COFOGAR et FORESTARN). La fusion s'est effectuée de manière sereine avec une augmentation du chiffre d'affaires de 35% en 2013. Il atteint aujourd'hui plus de 9,6 millions d'euros. En 2013, la section Périgord a réalisé 564 chantiers d'exploitation pour un volume de 158 360 tonnes de bois ronds livrés, 449 chantiers de sylviculture et 55 dossiers de service conseil.

*Réussir le Périgord – 20 juin 2014 & Sud Ouest Dordogne – 14 juin 2014*

## INTERPROFESSION

---

Le 22 mai dernier avait lieu l'assemblée générale constitutive de l'interprofession départementale de la filière Forêt Bois des Pyrénées Atlantique : Interpro Forêt Bois 64 (IFB 64). Cette structure a vu le jour grâce aux efforts conjugués du Conseil Général 64, du syndicat des sylviculteurs et de l'association des communes forestières. Interpro Forêt Bois 64 s'est doté d'un président en la personne de Pierre LAVIE (président de la CAPEB), il sera secondé par deux vice-présidents : Milou CASTAN (Communes forestières) et un représentant de l'ordre des architectes. L'objectif de cette structure est d'organiser la filière pour saisir les opportunités (Charmont et Cofely – Lacq...) avec l'installation d'un observatoire permanent de la ressource.

*Le Sillon – 23 mai 2014*

*La République L'Eclair – 24 & 25 mai 2014*



Interbois Périgord a tenu son assemblée générale le 26 juin dernier dans le Bergeracois en présence de nombreux professionnels, élus et organismes de développement. Des interrogations ont été levées : conditions climatiques défavorables, difficultés d'approvisionnement, nouvelles normes réglementaires, concurrence exacerbée sur certains marchés... Mais elles ne doivent cependant pas masquer les motifs d'optimisme. Cette année, Interbois a donc ouvert plusieurs chantiers, comme la dynamisation de la filière peuplier qui s'appuiera sur des actions

de communication, la promotion du châtaignier dont l'objectif est de renforcer le positionnement de ce bois, le développement des usages énergétiques du bois... L'après-midi a été consacrée à la visite des Ets GOUBIE, fabricant de charpentes en lamellé collé, charpentes traditionnelles, fermettes et ossatures bois. Cette entreprise emploie 115 salariés et a généré en 2013 un chiffre d'affaires de 15 millions d'euros. Elle est présente sur de nombreux chantiers régionaux (Lycée des métiers de Bergerac, Gymnase du lycée de Bègles, complexe aquatique de Limoges...). Cette société utilise de plus en plus de bois classés d'origine française (Douglas, Sapin Epicéa du Jura...). Elle vient de se doter d'une nouvelle unité d'aboutage plus performante.



*Sud Ouest Dordogne – 3 juillet 2014*

## ENTREPRISES

---

La société SUNSET Création basée à Lalinde (24) est spécialisée dans la conception et la fabrication de meubles pour les collectivités (établissements de santé, maison de retraite...). Les gérants conçoivent des tables, chaises, fauteuils... qui facilitent les gestes du quotidien des personnes âgées et/ou handicapés mais aussi des personnes qui s'occupent d'eux. Plusieurs brevets ont été déposés. Les matériaux utilisés pour la fabrication de ce mobilier proviennent essentiellement de l'entreprise Polyrey à Baneuil (24). Cette entreprise emploie 20 personnes issues du centre de détention de Mauzac.

*Réussir le Périgord – 25 avril 2014*

Sur les 38 employés de l'atelier mussidanais de la société Mussidan Sièges, 25 emplois devraient être sauvés. Ce qui sous-entend aussi le licenciement économique de 13 personnes. Le plan de reprise accepté émane du groupe FLCI (France low-cost industries), basé à Brionne dans l'Eure et spécialisé dans le domaine des sièges, notamment de l'aéronautique, du ferroviaire et des espaces recevant du public. La Région et le Conseil général ont engagé des mesures d'accompagnement dans un bassin de vie mussidanais déjà très affecté économiquement. Un phénomène de lassitude semble se dégager de l'entreprise, pourtant détentrice d'un réel savoir-faire dans ce domaine d'activité. L'atelier est au point mort, les dernières commandes ont été honorées. La reprise de l'activité est soumise à la décision du repreneur. Aucune information n'a encore été donnée aux employés.

*Sud Ouest Dordogne – 7 mai 2014*



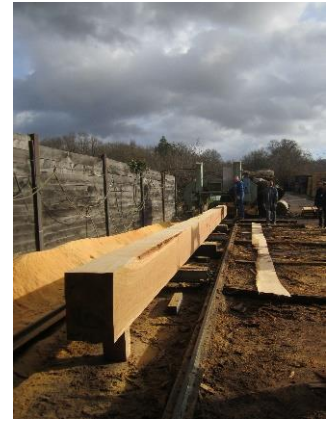
La scierie DELORD, entreprise familiale basée à Tocane-Saint-Apre depuis trois générations, dirigée par Patrick DELORD, est un acteur majeur sur le marché du bois et de la tonnellerie. Elle traite près de 28 000 m<sup>3</sup>/an de grumes de chêne sessile

ou pédonculé provenant du Périgord, mais également des grandes forêts françaises de Tronçais, Tours, Châteauroux... Six camions grumiers assurent chaque jour l'approvisionnement de la scierie. Les achats de bois sur pied sont réalisés par trois acheteurs pilotés par Philippe DELORD. 35 % de l'activité est dédiée au bois de sciage (charpente, menuiserie, parquets, cercueils), 50 % à la tonnellerie et les 15 % restants sont des coproduits (plaquettes, bois de chauffage...) qui alimentent les chaufferies collectives bois énergie (Saint-Astier ou au Gour-de-l'Arche à Périgueux...).

À la scierie DELORD, qui existe depuis 1933, de gros investissements ont été réalisés à partir de 2004.



L'entreprise s'est dotée des meilleures machines-outils. C'est en 2001 que l'entreprise prend un virage stratégique et crée La Tonnellerie bordelaise, à Martillac (33), au cœur du vignoble bordelais. En effet, le chêne français est reconnu au niveau mondial et la France dispose d'un vrai savoir-faire très apprécié en termes de tonnellerie. Aujourd'hui, 27 % des volumes de barriques vont à l'export en Europe et 40 % au Canada, aux États-Unis, en Australie, en Afrique du Sud et en Turquie. Le groupe, qui réalise près de 12 millions d'euros de chiffre d'affaires et emploie 31 personnes à Tocane et 12 à Martillac, s'est fait remarquer récemment en fournissant le bois du chantier du "Bucintoro", la reconstruction du bateau de parade des doges de Venise.



*Sud Ouest Dordogne – 9 mai 2014*

Paul LESBATS, PDG de la scierie LESBATS est le nouveau président de la Fédération des industries du bois d'Aquitaine (Fiba) qui compte 120 entreprises adhérentes. Élu lors de l'assemblée générale qui se tenait à Cestas (33), le scieur de Saint-Léon (40) succède à Robert DAVEZAC (Directeur de Smurfit-Kappa Comptoir du Pin).



*Sud Ouest – 15 mai 2014*

Le groupe familial JOUBERT (16) investit 12 millions d'euros dans une nouvelle ligne de séchage et de déroulage. Elle permettra à ce producteur de panneaux en contreplaqués (bois exotique, peuplier) destinés à la construction et à l'agencement, d'offrir une gamme plus large de produits. Fort d'un effectif de 400 personnes le groupe JOUBERT génère un chiffre d'affaires de 54 millions d'euros.

*Sud Ouest – 15 mai 2014*

Le grand problème posé par la tempête de janvier 2009 est celui de la raréfaction durable de la ressource forestière - du moins de 2015 à 2025 - dans un contexte où de nouveaux usages du bois (construction, énergie) viennent s'ajouter aux usages traditionnels. S'agissant d'énergie, la réflexion s'est donc engagée sur la possibilité de recourir à des « gisements » jusqu'à présent inexploités pour alimenter, en particulier, les grosses chaudières à biomasse des grands établissements industriels. Les souches sont l'un de ces gisements, dont le potentiel dans la région est estimé entre 300 000 et 400 000 tonnes par an. Ainsi l'entreprise Castagnet-Duméou (47) a mis au point un système pour extraire le cœur des souches de pin et essayer ainsi de répondre partiellement à cette problématique.

*Sud Ouest – 28 mai 2014*

La Chambre de commerce et d'industrie des Landes, associée à celle de Gironde, s'est posée la question de l'avenir des activités traditionnelles de la filière Bois suite à la tempête Klaus et a ainsi lancé une étude sur les chances du bois aquitain, étude à laquelle ont participé la FIBA et le pôle de compétitivité Xylofutur. Les travaux du cabinet Alcimed ont porté sur quatre domaines industriels : le sciage (construction, emballage), le panneau process, la pâte et le papier et la xylochimie. Les résultats ont conduit la Fiba à présenter un plan d'action de la filière accordant toute sa place au secteur traditionnel (bois d'œuvre, parquet, lambris, emballage, papier) tout en valorisant des stratégies différenciées pour l'avenir (chimie verte, bois énergie). Tout cela grâce à des actions coordonnées et cohérentes entre les acteurs et les partenaires institutionnels, ce qui revient à harmoniser un peu mieux les interventions individuelles et collectives. La stratégie régionale ne doit pas non plus être déconnectée des actions coordonnées au niveau national. À ce sujet, la profession attend beaucoup du nouveau label Pin de France soutenu par le Comité national du bois, qui peut permettre au pin aquitain de trouver un pied d'égalité par rapport aux bois d'importation.

*Sud Ouest – 3 juin 2014*



Fréquentation globale en hausse de 2 %, accroissement du visitorat international (22 % de visiteurs étrangers issus de 74 pays), augmentation du nombre de « revisites », le Carrefour International du Bois de Nantes a plus que confirmé son rang européen de lieu d'affaires autour de la qualité de son offre en solutions bois innovantes et performantes. L'ensemble des secteurs et des métiers concernés par les produits bois, de la transformation traditionnelle aux solutions constructives, était représenté auprès des 10 215 visiteurs professionnels dont 70 % de

décideurs. Pour leur part, les conférences ont chacune attiré une centaine de spectateurs en moyenne. Rendez-vous pour la 14e édition du 1er au 3 juin 2016.

[www.woodsurfer.com](http://www.woodsurfer.com) – 11 juin 2014



Les industriels du bois français ont décidé de se fédérer sous le slogan collectif « Préférez le bois français ». Ayant pour objectif une meilleure visibilité de l'offre française, cette signature peut être utilisée et affichée par tous les transformateurs et utilisateurs de bois français qu'ils interviennent dans le secteur de la construction, de l'aménagement, de l'ameublement, de l'énergie ou de

l'emballage. Lancée à l'occasion du Carrefour international de Nantes, la nouvelle campagne de communication est portée par la Fédération nationale du Bois (FNB), l'association pour l'expansion et la valorisation des pins français (APEP), l'association pour la promotion des emplois du chêne français (APECF – Feuillus de France) et France Douglas. L'action s'inscrit dans le prolongement du plan national d'action pour l'avenir des industries de transformation du bois et a été saluée par les ministres Arnaud Montebourg et Stéphane Le Foll.

[www.woodsurfer.com](http://www.woodsurfer.com) – 13 juin 2014

L'assemblée générale des actionnaires du groupe Gascogne a validé à une large majorité l'ensemble des résolutions présentées à titre ordinaire et extraordinaire permettant la restructuration du groupe. Cette restructuration financière, avec des créanciers bancaires, fiscaux et sociaux du groupe, ainsi qu'un consortium d'investisseurs structuré autour des sociétés landaises Biolandes et DRT, accompagnées par BPI France et le groupe Crédit agricole, est marquée par un apport de fonds propres et un allègement de la dette financière pour permettre au groupe de poursuivre ses activités. Reste quand même à tenter de sauver trois sites de la filière bois, à Belvès et au Bugue (Dordogne) ainsi qu'à Marmande (Lot-et-Garonne).

*Sud Ouest* – 13 & 14 juin 2014

L'entreprise Bourrassé, basée à Tosse a remporté le Trophée du développement à l'international. Créé à la fin du XIXe siècle, le groupe Bourrassé est le deuxième producteur mondial de solutions en bouchons de liège. L'entreprise fabrique près de 800 millions de bouchons par an et emploie plus de 400 personnes. Présent dans une trentaine de pays, le groupe possède la gamme de produits la plus large du marché. La connaissance des besoins des clients est un élément central, la recherche ainsi que la collaboration avec les vigneron et maîtres de chais nous permettent d'élaborer des produits sur-mesure.

*Sud Ouest* – 19 juin 2014

Une jeune société, Oncle Pape, a choisi la Dordogne pour fabriquer ses nœuds papillons en bois. Derrière ces accessoires, deux anciens étudiants de l'école de commerce de Bordeaux, Alexandre Jeanpetit et Hugues Leproux. Leurs nœuds pap en bois s'appuient sur des essences nobles : ébène, bois de rose, amourette, buis, olivier, acajou...

*Sud Ouest Dordogne* – 20 juin 2014

Dans le cadre du remplacement de l'écotaxe poids lourds par des « péages de transit », la Fédération Nationale du Bois rappelle au gouvernement l'engagement qu'il avait pris le 19 décembre 2013, lors de son assemblée générale. Celui-ci s'était engagé à accorder une exonération au transport de bois rond (grume, billons et produits forestiers) comme cela est déjà le cas pour le transport du lait, des véhicules et matériels agricoles, et plus généralement du secteur agricole.

A cet effet, la FNB, par les voix de son Président, Laurent DENORMANDIE, et de son Délégué Général, Nicolas DOUZAIN-DIDIER, a adressé deux courriers à l'attention de Stéphane LE FOLL, Ministre de l'Agriculture, de l'Agroalimentaire, et de la Forêt, et des députés concernés pour leur rappeler leur engagement. Inquiète des récentes annonces, la FNB attend ainsi du gouvernement une prise de position claire et prêtera dans les jours à venir une attention toute particulière à l'avancée de ce dossier.

*FNB – 23 juin 2014  
Réussir le Périgord – 27 juin 2014*

C'est au cours d'une réunion entre des représentants de la direction du groupe Tarkett et les représentants du personnel que l'annonce a été faite : la multinationale compte céder le site de Cuzorn, ancien bastion des Parquets Marty, qui emploie aujourd'hui 130 salariés. Tarkett, mastodonte du revêtement de sol au niveau mondial (troisième acteur du secteur), qui possède plus de 30 sites de production répartis sur la planète et emploie plus de 11 000 personnes pour un chiffre d'affaires de 2,3 milliards d'euros, n'ira guère plus loin que les engagements pris au moment de la reprise de l'ancien fleuron de la vallée de la Lémance, en été 2011. D'ici à la fin de l'année, le groupe va s'employer à trouver un repreneur, sans quoi il fermera purement et simplement le site. Trois potentiels candidats auraient pris des renseignements.

*Sud Ouest Lot et Garonne – 25 juin 2014*

À la tête de Polyrey depuis 6 ans, Gilles Rabot a annoncé aux salariés de la société de panneaux stratifiés, réunis en Comité d'entreprise le 30 juin dernier, qu'il quittait ses fonctions de PDG. Cette décision serait celle des actionnaires de Polyrey, deux sociétés américaines, Illinois Tools Works et Clayton Dubilier & Rice, qui, à travers le groupe Wilsonart, possèdent trois entreprises européennes sur un segment proche. Plutôt que d'avoir un PDG par société, ils ont préféré avoir un seul représentant pour toute l'Europe. Ainsi, ses homologues allemands de Resopal et anglais de Wilsonart UK ont eux aussi quitté leur poste. Et c'est Tim Pearson, qui dirigeait Wilsonart UK, qui chapeautera désormais les activités européennes de Wilsonart.

*Sud Ouest Dordogne – 01 juillet 2014*

## BOIS CONSTRUCTION

---

C'est un petit village au milieu d'une clairière de Beauregard-et-Bassac, dédié à l'environnement et à la vie en communauté, qui a ouvert ses portes le 03 mai dernier. Inédit en Dordogne, ce site baptisé "Écho-hameau" a été pensé en 1985 par Andreas Schindler, sur une parcelle de 60 hectares à l'entrée du village. "On écrit "écho" et non "éco", car il y a aussi l'idée de faire passer un message, afin de développer ce genre d'initiatives", expose Andreas Schindler. Son lotissement écologique est apparu ces derniers mois : trois maisons bioclimatiques ont été construites et sept sont en projet. Les futurs propriétaires sont liés par une charte (pas de pesticide, ni produit nuisible) et ne dresseront pas de clôtures entre les maisons (pour favoriser les liens). Les maisons sont bâties avec des matériaux naturels, la pluie est récupérée pour le jardin collectif et les eaux usées sont traitées par les plantes.

*Sud Ouest Dordogne – 2 mai 2014*



France Bois Régions, le réseau des interprofessions en région et l'Interprofession nationale France Bois Forêt (FBF) (avec les forestiers privés, les coopératives, les communes forestières et les professionnels de la première transformation) ont donné naissance, en cohérence avec les politiques publiques engagées actuellement en faveur de la filière forêt bois, au réseau de la Prescription bois français. L'animation de ce nouveau réseau a été

confiée à France Bois Régions. Constitué à terme de 20 prescripteurs régionaux, ce réseau a pour objectif de favoriser l'usage des produits et solutions en bois français dans les projets de construction / aménagements intérieurs et extérieurs / réhabilitation de bâtiments. Les prescripteurs bois sont rattachés aux interprofessions régionales et travaillent en coordination au plan national et régional avec les scieurs et les industriels du bois français. Ils disposent des outils communs d'animation, de communication et de veilles marchés. Les prescripteurs bois accompagnent les projets des maîtres d'ouvrage et les maîtres d'œuvre en régions. Ils répondent aux questions en s'appuyant sur des retours d'expériences. Ils assurent également la mise en relation entre les porteurs de projets et les acteurs de la construction et de la transformation.

[www.woodsurler.com](http://www.woodsurler.com) – 16 juin 2014

Le traitement par haute température, procédé naturel, améliore la durabilité et la stabilité des bois. Les bois français trouvent ainsi de nouvelles possibilités de valorisation. Une campagne de communication, réalisée à l'initiative de la Fédération Nationale du Bois, soutenue par l'interprofession nationale France Bois Forêt, avec la participation du Comité National pour le Développement du Bois (CNDB) et France Bois Régions (FBR), vise à faire la promotion des bois traités par haute température. Exemples de réalisations, plaquette d'information et contact des professionnels de chauffe disponibles sur le site :

[www.bois-tht.com](http://www.bois-tht.com)

Par leur abondance et leurs usages, les pins de France constituent un patrimoine national méconnu. Ils sont utilisés dans l'industrie, la logistique et contribuent à l'aménagement du cadre de vie. Pour informer les professionnels des atouts des pins de France et des possibilités qu'il offre, une campagne de communication a été décidée par l'APEP (l'Association pour la Promotion des Emplois du Pin). Comme base de cette campagne, une plaquette et un site internet vont répertorier et présenter tous les atouts des pins de France ainsi que les professionnels capables d'en proposer. La plaquette sera diffusée massivement au travers des négociants et des entreprises du secteur. Des formations seront aussi proposées aux professionnels pour bien maîtriser l'argumentaire et l'offre produits en pins de France. L'ensemble de ces actions est financé par France Bois Forêt, l'interprofession nationale de la filière bois.

<http://pinsdefrance.com/>

## BOIS ENERGIE

La 4<sup>ème</sup> édition du Propellet Event a eu lieu les 20 & 21 mai 2014 à Bordeaux et a réuni plus de 230 participants. La veille du Colloque une visite de la nouvelle unité de granulation « Crépito Woodstock » de la scierie Archimbaud à Labouheyre a été organisée réunissant près de 80 participants.

[www.atlanbois.com](http://www.atlanbois.com) – 22 mai 2014

Lors du discours prononcé en ouverture du Colloque national biomasse organisé par le Syndicat des énergies renouvelables (SER) et par France Biomasse Energie, Ségolène ROYAL, Ministre de l'Écologie, du Développement Durable et de l'Énergie, a réaffirmé son souhait de développer la production d'énergie à partir de biomasse : bois, déchets et matières agricoles... Pour Ségolène ROYAL, la biomasse contribue largement à la stratégie de développement des énergies renouvelables, qui est l'un des piliers du projet de loi de programmation pour un nouveau modèle énergétique français.

[www.woodsurfer.fr](http://www.woodsurfer.fr) – 2 juillet 2013

## AGENDA

L'association Maisons Paysannes de France et Interbois Périgord organisent conjointement le **samedi 13 septembre** prochain une journée thématique sur le bois dans la construction avec entre autre la visite de la scierie MERLE & Fils à La Coquille et la visite de constructions dans lesquelles des bois locaux ont été utilisés.

*Interbois Périgord*

Du **24 au 25 septembre** 2014, 11<sup>ème</sup> édition des Etats généraux du bois dans la construction à Angers (49). Ces deux jours seront l'occasion de proposer un éclairage, une tendance des marchés, les opportunités à saisir et les techniques qui se développent aux charpentiers, constructeurs, architectes, maîtres d'ouvrage, bureaux d'études, fabricants de produits bois pour la construction... Au programme : visites de chantiers, conférences, ateliers techniques...

[www.egboisconstruction.com](http://www.egboisconstruction.com)

Architectes, constructeurs bois, fabricants de parquets, de terrasses, de bardages, lambris, de solutions énergétiques... Du **26 au 29 septembre** 2014, le bois fait de la ville d'Angers (49) sa capitale, Venez participer à ce grand rendez-vous de la rentrée !

[www.salon-maison-bois.com](http://www.salon-maison-bois.com)

Interbois Périgord est soutenu dans ses actions par un grand nombre d'entreprises de la filière Forêt Bois départementale et par :

