

Ventes Groupées des coupes de bois Premier semestre 2019

Résultats et Commentaires

Avec la participation de France Bois Forêt, dans le cadre de l'Observatoire Économique



EXPERTS
FORESTIERS
DE FRANCE

6-8, rue Chardin - 75016 PARIS

Site : www.foret-bois.com

Association régie par la loi du 1^{er} juillet 1901

Résultats et Commentaires

Avertissement :

Les volumes et prix annoncés ne concernent qu'une partie des ventes par appel d'offres organisées par les experts membres des E.F.F.

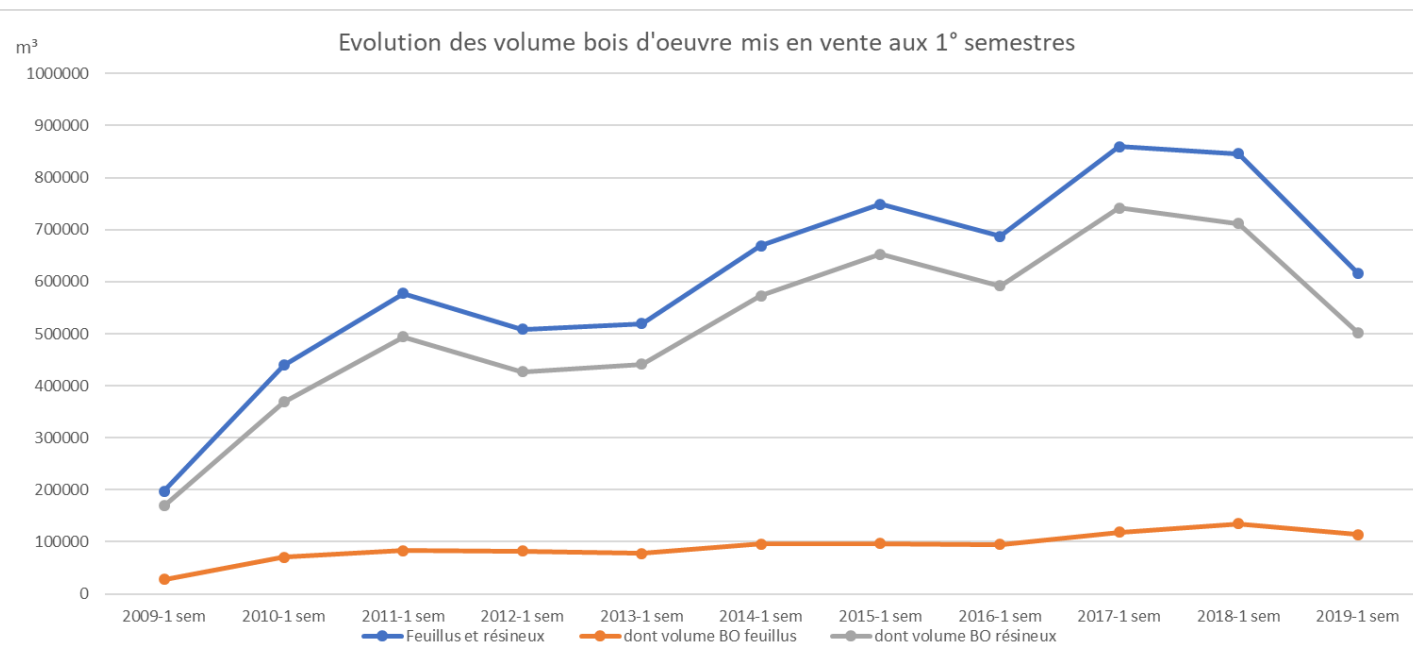
La mobilisation globale recule

- Pour le feuillus, les 18 000 m³ en moins par rapport au 1er semestre 2018 concernent uniquement le peuplier malgré une demande et des prix soutenus pour cette essence.
- Le prélèvement de chêne est stable après une progression continue depuis 2013, et ce sous l'influence de la vigueur du marché.
- La récolte de frêne en provenance des régions impactées par le chalarose (Nord-Pas de Calais/ Picardie et Normandie qui cumule 70% des volumes mis sur le marché) se poursuit au même rythme que les printemps précédents.
- Du côté des résineux, la baisse des volumes présentés atteint près de 210 00 m³ soit – 30% par rapport à la même période de 2018.

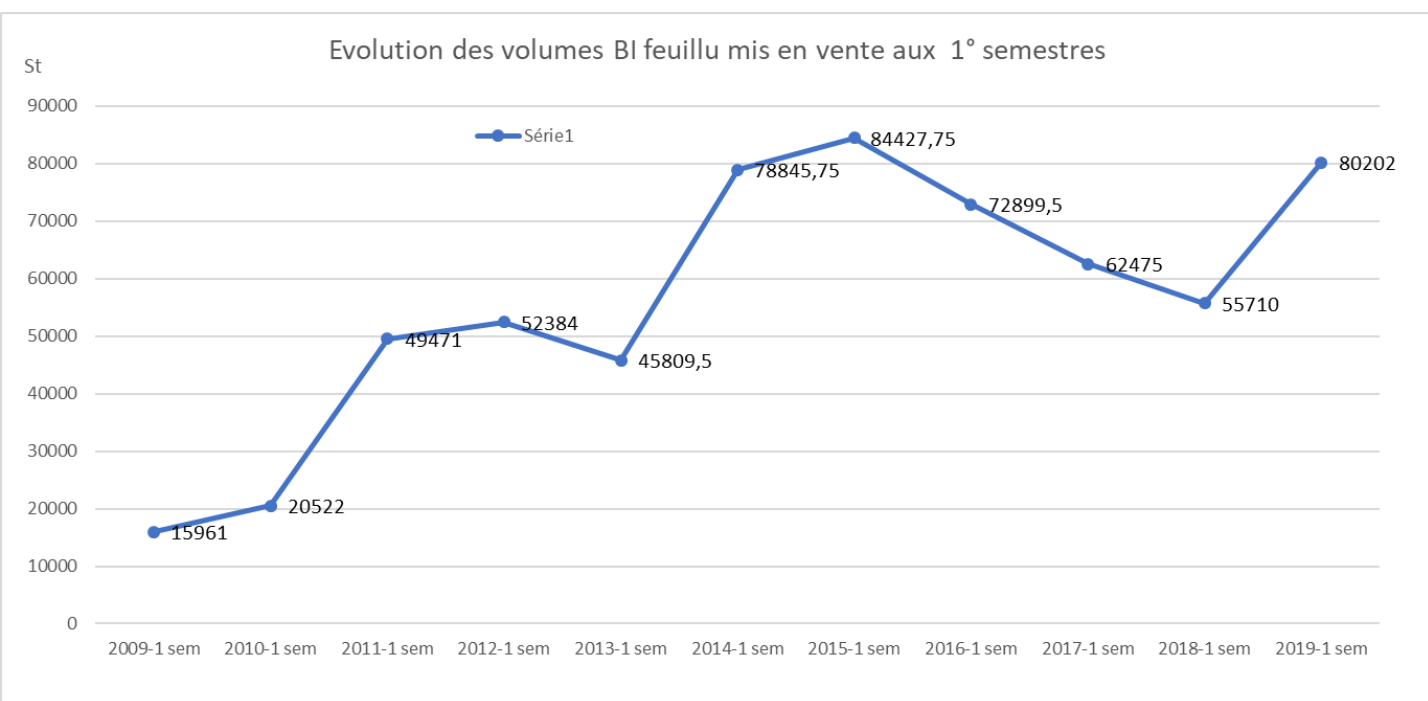
Il n'est pas surprenant que dans le contexte de la crise des scolytes, l'épicéa commun soit le plus impacté, représentant 90 000 m³, mais la baisse de 82 000 m³ de douglas est plus étonnante.

Mais à y regarder de plus près, on note que c'est dans la région la plus touchée par la crise des scolytes que les volumes sont les plus en baisse : - 45 000 m³ pour la Bourgogne/Franche Comté

Les régions périphériques un peu plus épargnées ont paradoxalement suivi cette tendance : Centre/ Rhône-Alpes

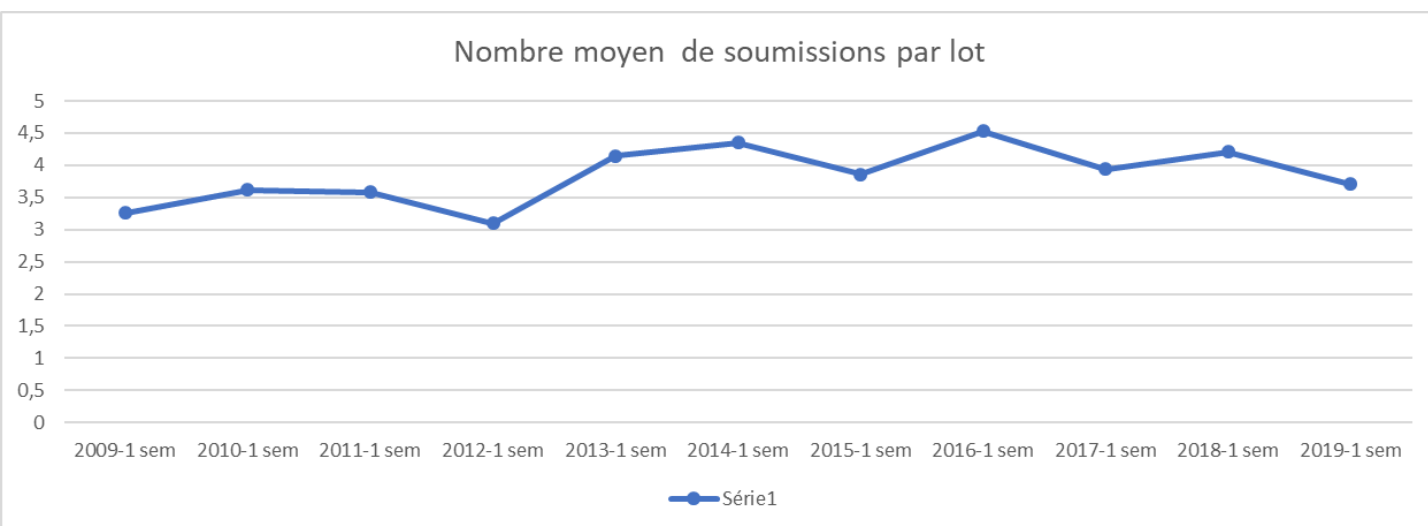


Par contre, le rebond du prix du bois d'industrie/ bois énergie feuillus en 2018 a eu un effet quasi instantané sur la mobilisation avec une augmentation des volumes présentés de 45%.

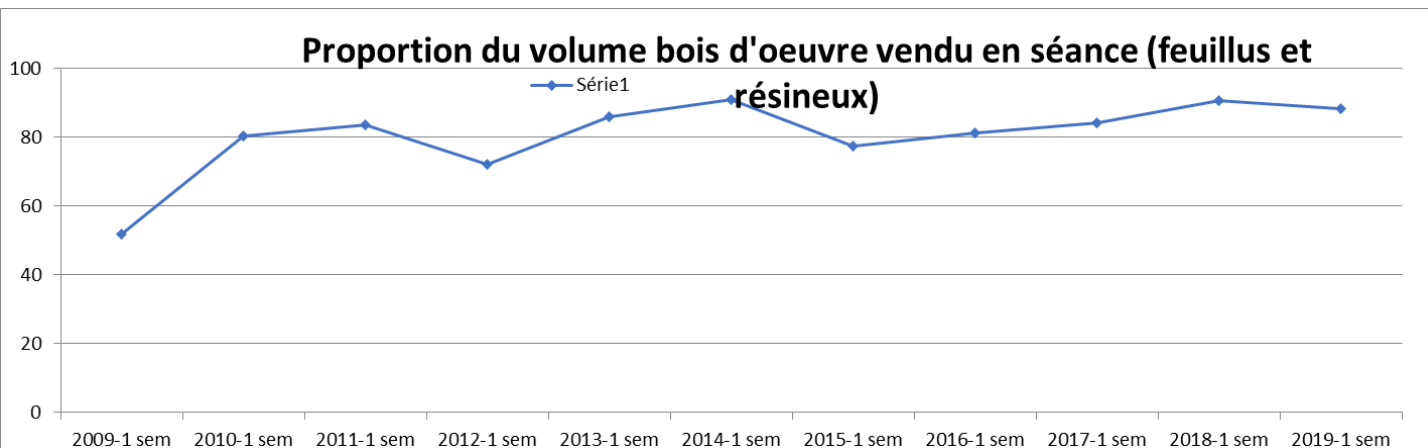


Une demande qui s'essouffle

Comme en témoigne le nombre moyen de soumissions reçu par lot.



Ce recul affecte principalement le chêne, l'épicéa commun, et dans une moindre mesure les autres résineux exception faite du douglas qui confirme son attractivité. La demande sur le frêne reste toujours active.



ANALYSE PAR ESSENCE LES FEUILLUS

Le Chêne

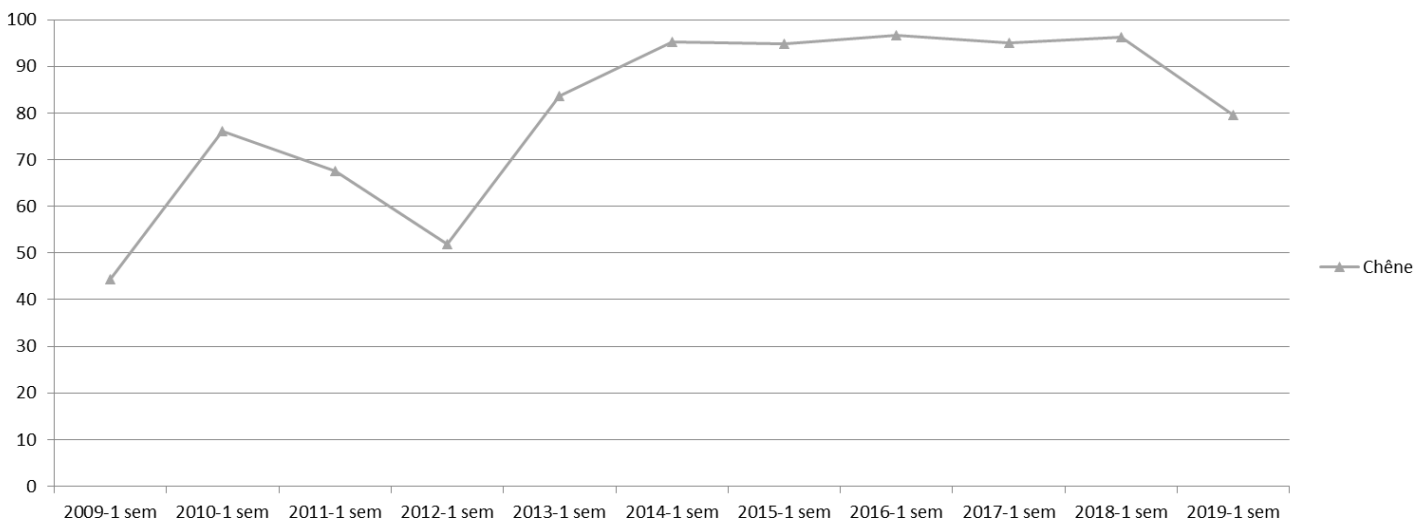
En 2018, nous pouvons constater que les années se suivaient et se ressemblaient.

2019 se révélera-t-elle comme le basculement du marché du chêne?

L'avenir nous le dira mais les chiffres de ce premier semestre 2019 en prennent le chemin.

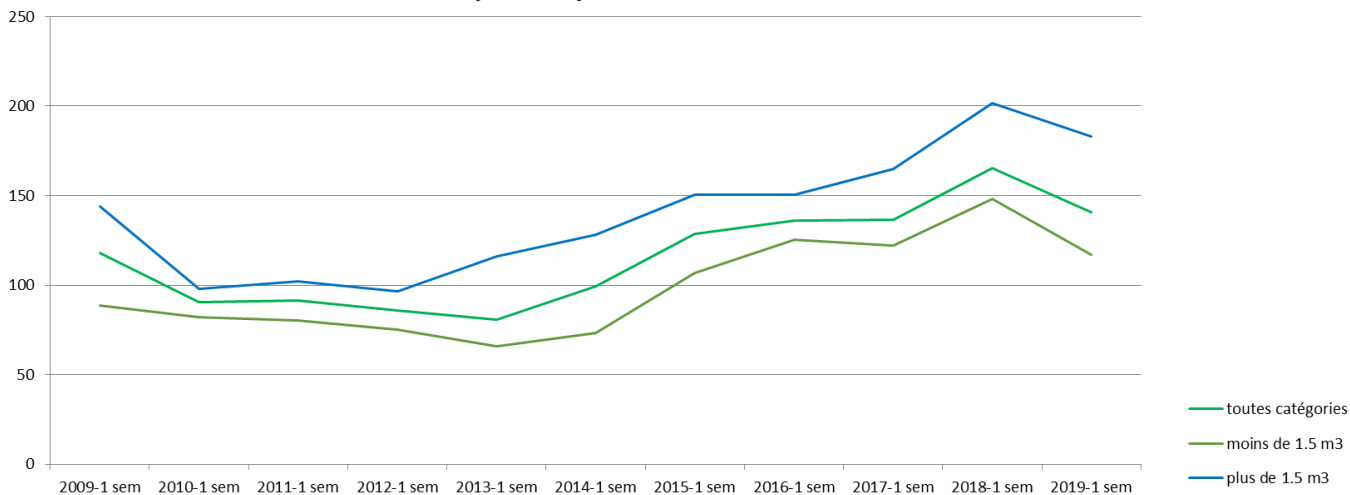
- 80% des volumes présentés ont été vendus lors des séances de vente; c'était 96% à la même période en 2018
- Le nombre moyen des soumissions par lot tombe à 3,94 contre 6,63 l'année précédente.

Proportion du volume bois d'oeuvre de chêne vendu en séance



- La courbe des prix s'inverse avec un retour au niveau du 1^{er} semestre 2017 pour les bois de moins de 1,5 m3 soit une baisse moyenne de 20% tandis que les gros bois affichent un repli moyen de 8%. Ce repli est négligeable dans certaines régions.

Evolution du prix moyen du chêne au m3 aux 1^{er} semestres



- La Chine, importatrice majoritairement de petits bois (< 1.5 m³) de qualité moyenne, a donné un coup de frein sur ses importations de bois brut, suite à la mise en place des taxes douanières américaines, renchérissant le prix des produits finis à destination de ce marché.

Ces produits, déjà peu prisés par nos scieurs nationaux, se sont trouvés privés de débouchés pratiquement du jour au lendemain, alors même que les stocks bois mis bord de route suite à la campagne 2018 étaient importants.

Les débouchés des gros bois de qualité restent, quant à eux actifs, mais subissent tout de même un revers par ricochet.

Le Frêne

- Le volume, en ce premier trimestre 2019, représente environ 5 500 m³, comme en 2018, en provenance des trois régions du Nord de la France : Nord Pas de Calais/ Picardie et Normandie, et dans une moindre mesure l'Île de France. Elles représentent 85% des volumes mis en vente.

- Les exportations vers le Vietnam en particulier contribuent à assurer un débouché stable tant en volume qu'en prix.

- 87% du volume vendu en séance contre 89% au 1^{er} semestre 2018
- 3,63 soumissions par lot contre 3,20 au 1^{er} semestre 2018
- Bien que les volumes analysés soient peu représentatifs, on note un maintien voire une augmentation des cours ;

85€/m³ pour 1500 m³ analyse de bois de plus d'1m³

La même catégorie de bois au 1^{er} semestre 2018 était négociée à 63€/m³ mais pour seulement 900 m³.

Ces chiffres traduisent une tendance et sont à relativiser tant l'effet qualité du bois peut être prépondérant.

Comparé à la saison d'automne 2018, concernant un volume plus conséquent, on note une baisse sensible : 85€/m³ contre 117€/m³

Le Peuplier

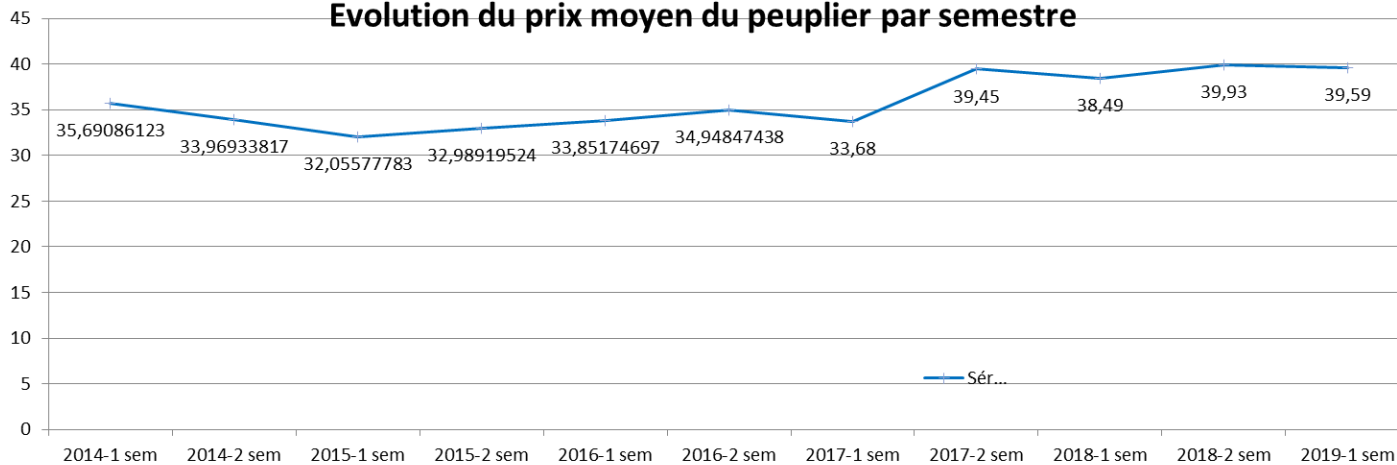
- Est-ce la traduction d'une raréfaction de la ressource ou d'un jeu de circonstances, toujours est-il que le volume de peuplier mis en vente au cours du 1^{er} semestre n'a jamais été aussi faible depuis 15 ans, exception faite de 2009, année particulièrement difficile pour l'essence en général :

- 18 800 m³ contre 35 000 m³ au 1^{er} semestre 2018
- 70% de ce volume est mobilisé sur les régions Hauts de France et Pays de Loire

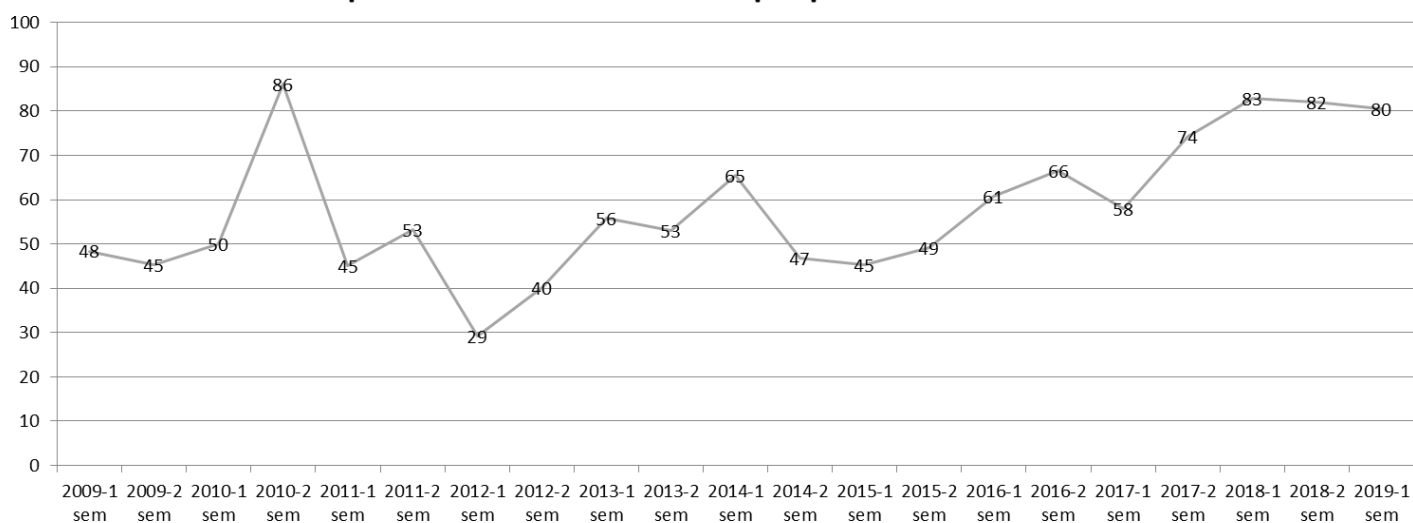
La demande, quant à elle, confirme les bonnes tendances enregistrées depuis 2 ans :

- nombre des soumissions plus important : 2,14 contre 1,83
- 80% du volume vendu (83% en 2018)
- Prix stable : autour de 39€/m³ en moyenne avec des lots de qualité pouvant atteindre 45 à 50€/m³

Evolution du prix moyen du peuplier par semestre



Proportion en % du volume de peuplier vendu en séance



LES RESINEUX

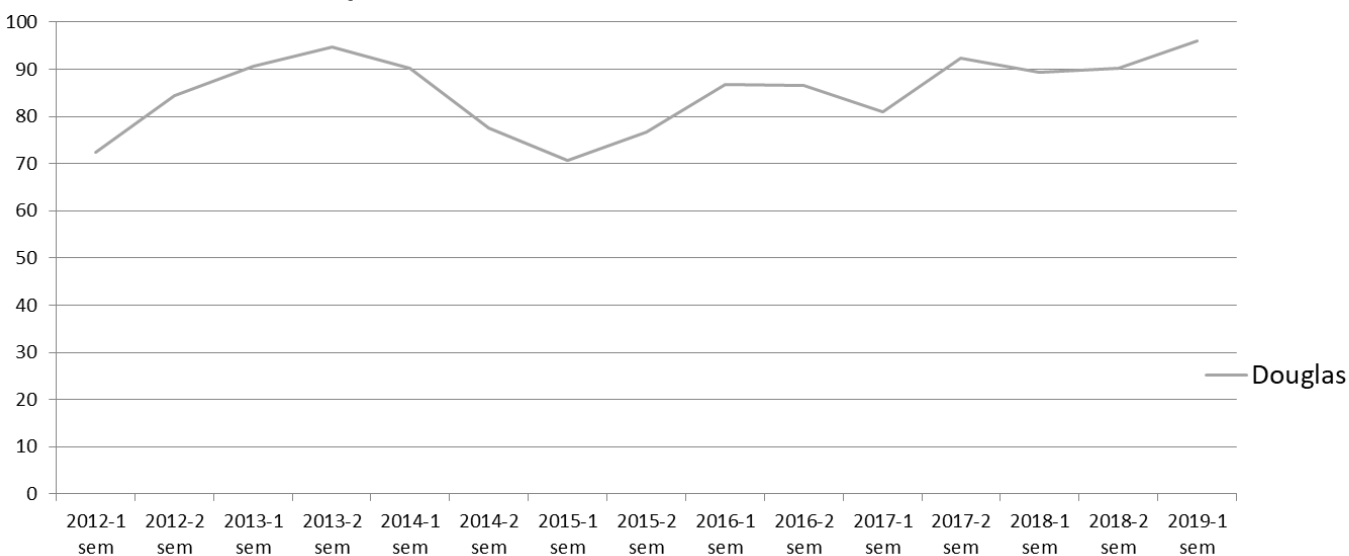
Le Douglas

• Cette essence, malgré les 82 000 m³ de volume de moins mis sur le marché au cours de ce 1^{er} semestre 2019, reste l'essence résineuse majoritaire de la forêt privée. Elle représente 1/3 de la récolte résineuse.

En terme d'attractivité, le douglas occupe également cette première place. En ce premier semestre 2019, les résultats obtenus le confirme :

- Le nombre de soumissions par lot atteint presque 5 offres confirmant le résultat du 2nd semestre 2018
- La proportion de volume vendu en séance rebondit à 96% contre environ 90% tant au 1^{er} semestre 2018 qu'au 2nd semestre de cette même année.

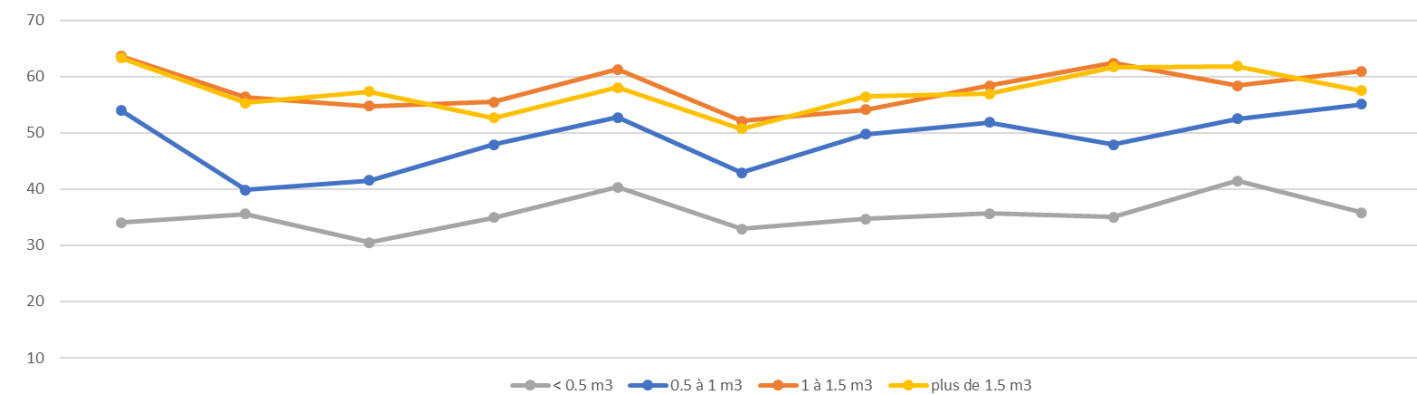
Proportion du volume vendu en séance



• L'évolution des prix suit également cette tendance exception faite des petits bois, et également des gros bois (> 1,5m³) dont la « décote » s'amplifie.

Toutefois, ce dernier point est à relativiser en fonction de quelques régions ou au contraire, les cours se sont améliorés : Occitanie, Normandie

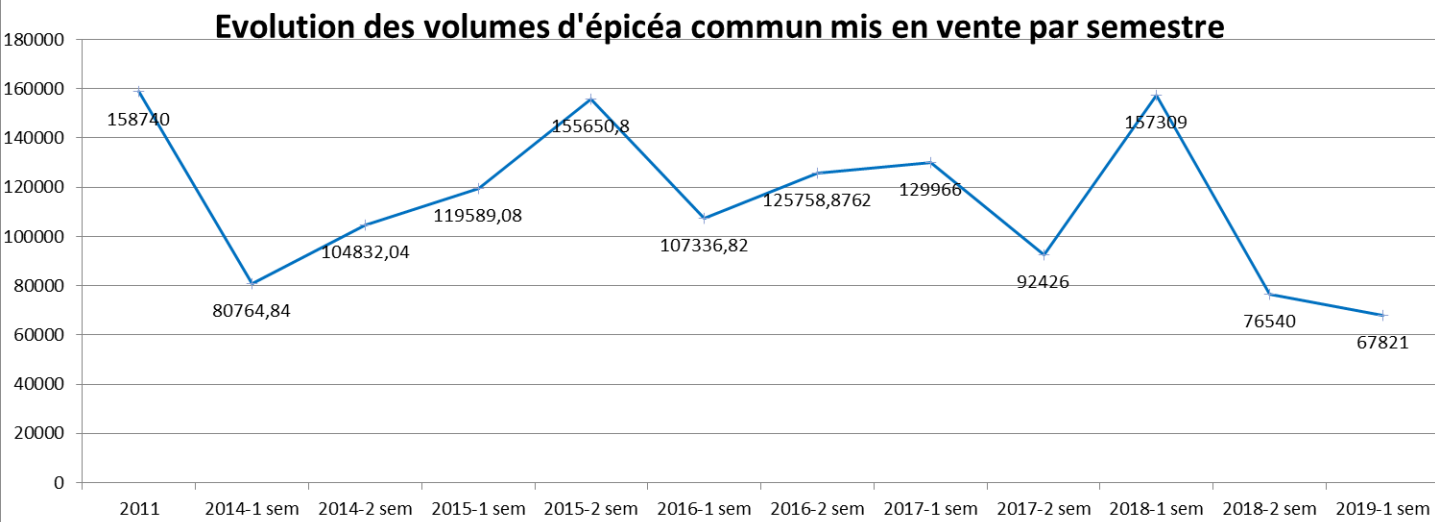
Evolution du prix du douglas par semestre



• Toutes les observations faites sur le marché de l'épicéa commun au cours du 1^{er} semestre 2019 ne donneront aucune tendance pour éventuellement faire des hypothèses sur l'avenir, tant il est en pleine tourmente.

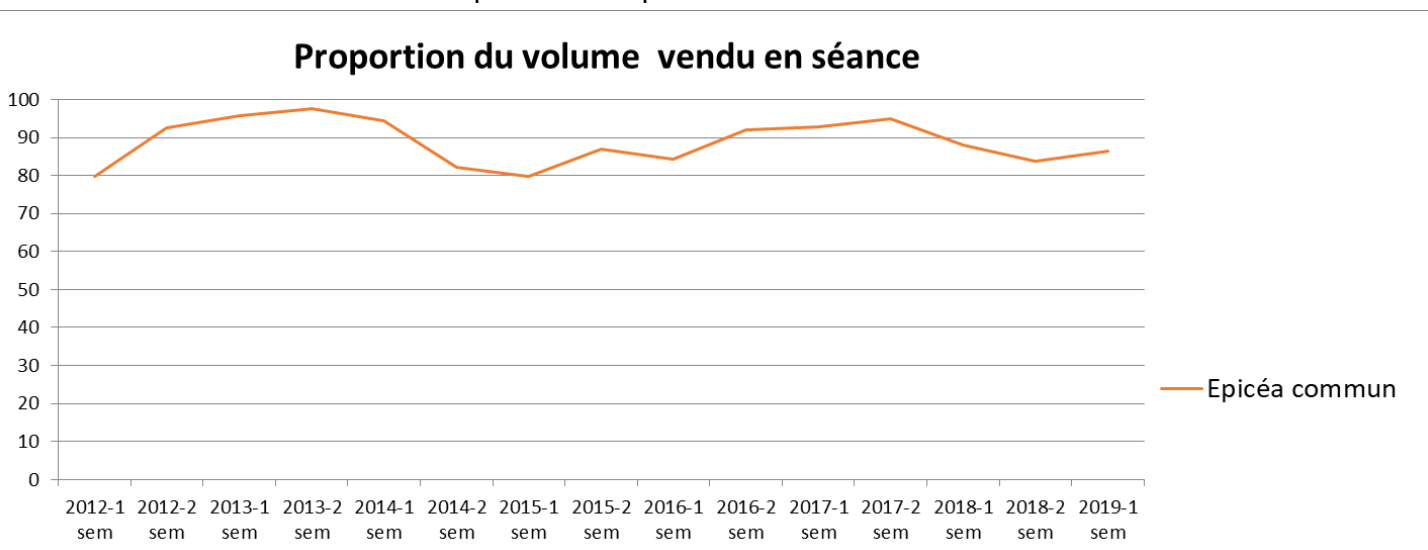
Les dépérissements dus aux scolytes ont repris de plus belle en ce début d'année, amplifiant la mise sur le marché de volumes toujours plus conséquents, récoltés dans l'urgence, dans les régions de l'Est.

En ce 1^{er} semestre, l'offre en ventes groupées diminue dans toutes les régions, de façon notable, en particulier en Bourgogne Franche Comté.

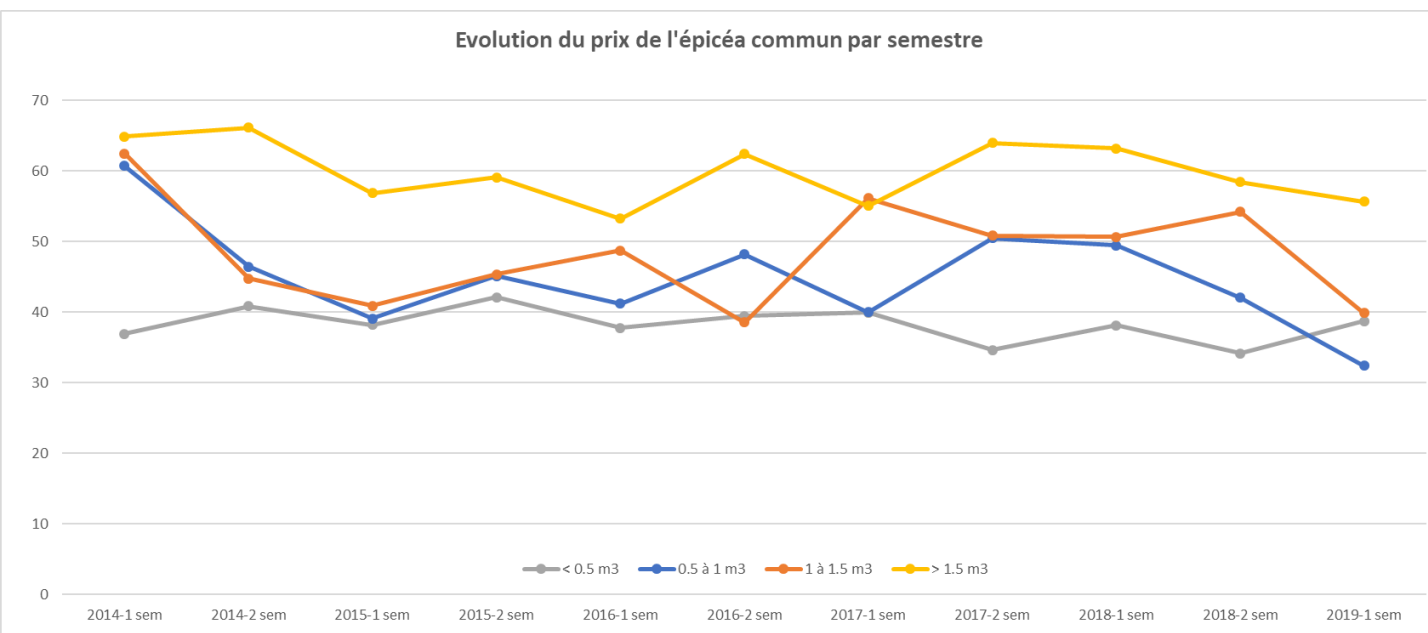


Mais paradoxalement, la demande et les prix accusent un repli pas aussi important qu'on pouvait le craindre :

- 86% des volumes présentés ont trouvé preneur
- Le nombre d'offres par lot est supérieur à 3



- Quant aux prix de vente, la baisse s'établit entre -10 et -20% sur les bois de plus de 1m³ et jusqu'à 35% sur ceux entre 0,5 et 1 m³.



Il est à noter que la quasi-totalité des volumes de cette essence mis sur le marché sont hors la région la plus touchée par la crise des scolytes, à savoir la Bourgogne/Franche Comté.

Cela explique la baisse relative des prix en ce 1^{er} semestre : compte tenu des coûts de transport, les bois scolytés n'ont pas été exportés vers d'autres régions de France, lesquelles régions avaient toujours des besoins, obligeant les acheteurs à s'approvisionner localement.

- Les gros bois d'altitude (Jura, Alpes) de qualité conservent leurs propres débouchés, différents des bois issus de plaine
- Il semblerait que certains acheteurs se soient constitués des stocks, en prévision d'une pénurie à venir.

Le Sapin pectiné

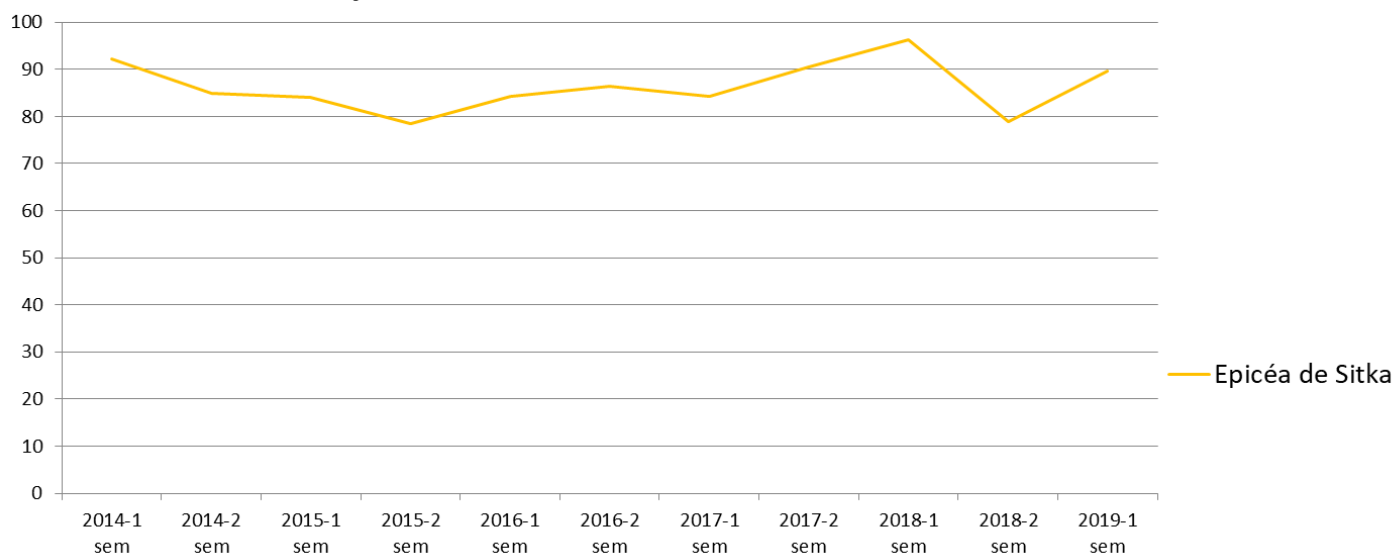
Le sapin pectiné poursuit sa lente dégradation sans pouvoir dire à ce jour quel peut être l'impact de la crise des scolytes sur son marché.

Période	Nombre moyen de soumissions/lot	% de valeurs vendues	Prix/m ³ bois >1,5m ³
1 ^{er} semestre 2016	2,95	78%	48,59 €
2 ^{ème} semestre 2016	3,67	84%	45,24 €
1 ^{er} semestre 2017	3,39	82%	45,18 €
2 ^{ème} semestre 2017	3,54	88%	51,43 €
1 ^{er} semestre 2018	2,94	84%	49,70 €
2 ^{ème} semestre 2018	2,24	81%	43,39 €
1 ^{er} semestre 2019	2,14	75%	45,42 €

Récolté en priorité sur les régions Bretagne (32 000 m³), Normandie (13 000 m³) et en Midi Pyrénées (7 300 m³) soit près de 90% des volumes offerts, la demande sur l'épicéa de Sitka est toujours forte : le nombre moyen de soumissions par lot dépasse 5 et le pourcentage de volume négocié en séance atteint 90%.

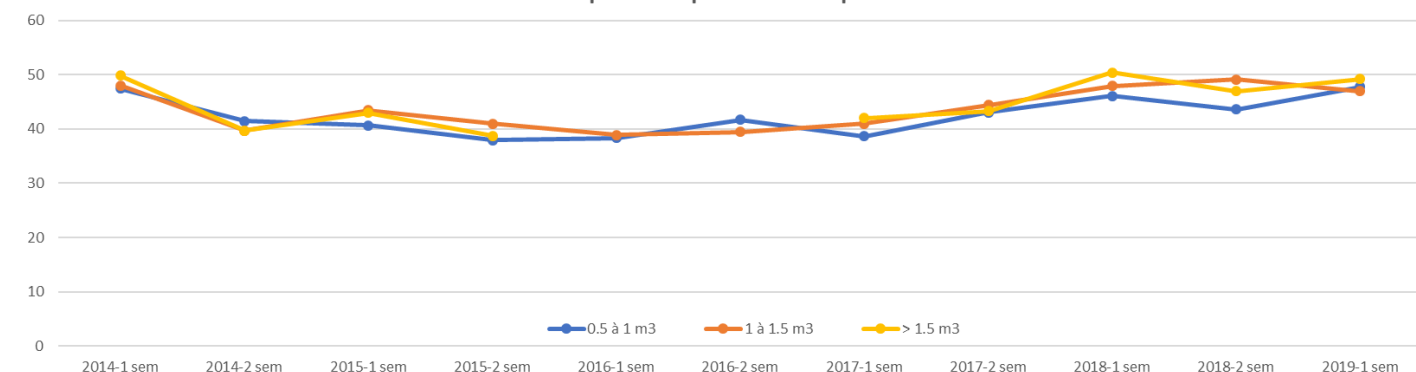
La tension du marché, en particulier en Bretagne, est forte et liée à la baisse de la ressource.

Proportion du volume vendu en séance



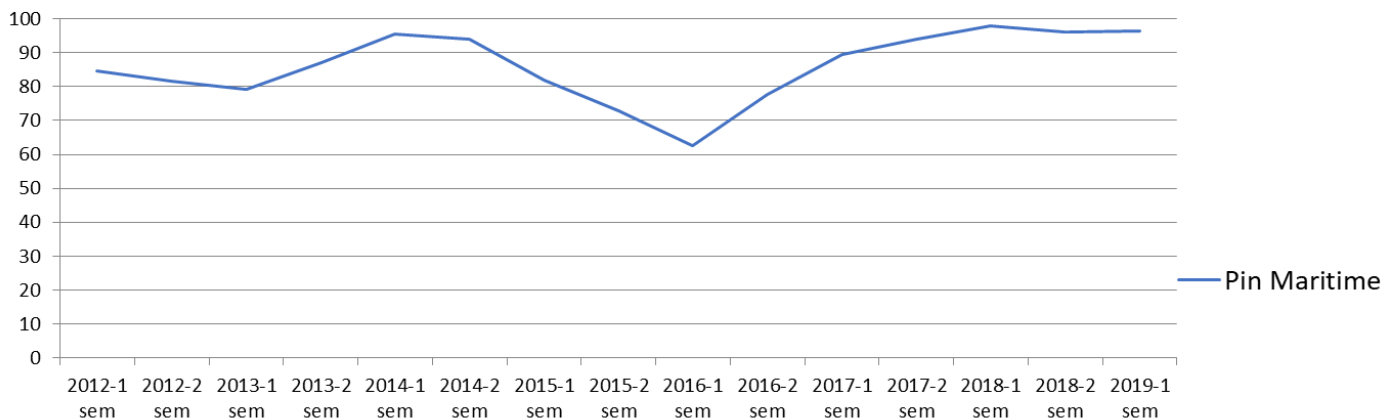
Les prix évoluent à la marge et restent proches du seuil de 50€/m³ quelque soit la catégorie de volume unitaire.

Evolution du prix de l'Epicéa de Sitka par semestre



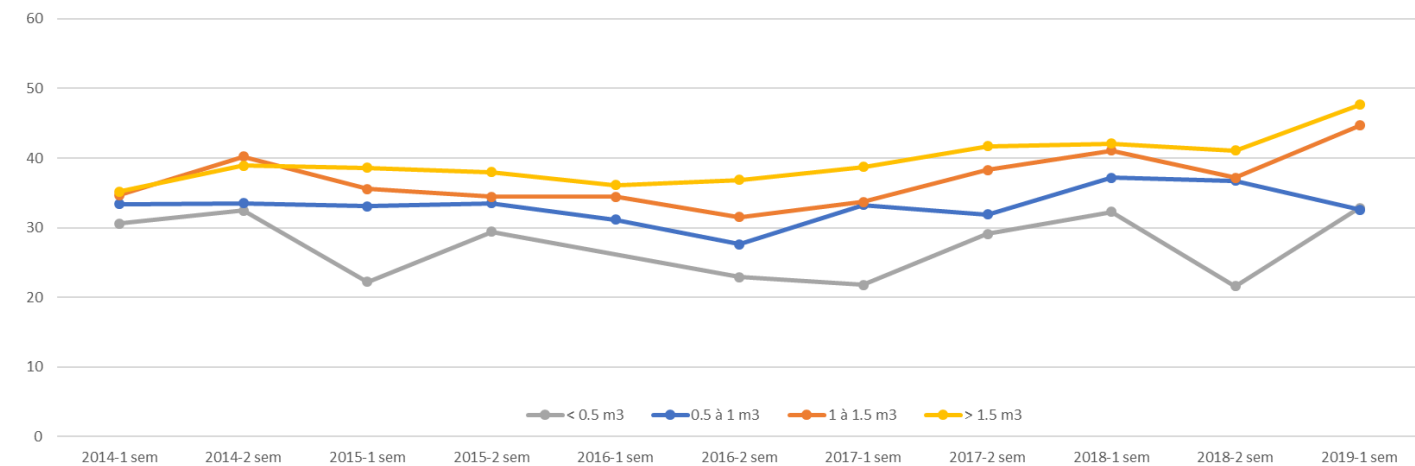
- Les régions Aquitaine (46% du volume) puis Centre/Pays de Loire et Bretagne (44%) constituent les principales zones d'approvisionnement du marché du pin maritime : 97 000 m³ en augmentation par rapport à ceux de la campagne 2018.
- Là encore, les tensions sur la ressource animent le marché : plus de 4 soumissions en moyenne par lot et 97% du volume présenté qui trouvent preneur à l'issue des séances de vente.

Proportion du volume vendu en séance



- Cette tension se ressent sur les prix de vente avec une augmentation généralisée, exception faite pour les bois de 0,5 à 1m³. La barre des 50€/m³ est maintenant largement dépassée pour les bois de plus de 1m³ en région Aquitaine et reste en deçà de 40€/m³ dans les autres régions.

Evolution du prix du Pin Maritime par semestre



Le Pin Laricio de Corse

- L'offre de ce 1^{er} semestre 2019 est en net recul par rapport à la même campagne 2018 : moins de 30 000 m³ contre 42 000 m³.

La demande s'est nettement infléchie puisque ce ne sont que 75% des volumes présentés qui ont été négociés en séance, avec une moyenne de moins de 3 offres par lot.

- Les prix, quant à eux, sont restés stables : autour de 43€/m³ pour des bois de 0,5 à 1,5m³. Les petits bois inférieurs à 0,5 m³ enregistrent un repli de 7 à 8%.

Le Bois d'industrie Feuillu

• La bonne tenue du marché à l'automne 2018 a eu un effet instantané sur la mobilisation en ce début 2019, puisque l'offre a augmenté de 45% par rapport au 1^{er} semestre 2018. Malheureusement, les débouchés de ce type de produits (papeterie, panneau ou bois d'énergie) n'ont pas été à la hauteur :

- Seulement 74% des volumes vendus en séance
- Prix en baisse : 8,76€/stère contre 10,65€/stère au 1^{er} semestre 2018.

1er semestre 2019 avec comparatif 2018

France entière

Présentation des ventes : (rappel des ventes 2018 en bleu)

	2019	2018
Nombre de ventes	24	25
Nombre de lots présentés	1 072	1 151
Total des volumes proposés BO	618 302 m3	846 164 m3
Total des volumes proposés BI	122 649 st	99 438 st

Essence	2019		2018	
	Vol présenté	Vol vendu	Vol présenté	Vol vendu
Chêne	70 900 m3	58 092 m3 (82%)	70 779 m3	68 202 m3 (96%)
Hêtre	5 601 m3	4 073 m3 (73%)	5 478 m3	4 216 m3 (77%)
Châtaigner	3 265 m3	2 287 m3 (70%)	4 972 m3	4 535 m3 (91%)
Frêne	5 514 m3	4 781 m3 (87%)	5 039 m3	4 508 m3 (89%)
Merisier	139 m3	136 m3 (98%)	175 m3	158 m3 (90%)
Peuplier	18 813 m3	15 138 m3 (80%)	35 162 m3	29 104 m3 (83%)
Divers feuillus	3 500 m3	3 043 m3 (87%)	4 445 m3	4 297 m3 (97%)
Total	107 733 m3	87 551 m3 (81%)	126 050 m3	115 019 m3 (91%)

Essence	2019		2018	
	Vol présenté	Vol vendu	Vol présenté	Vol vendu
Douglas	157 037 m3	150 470 m3 (96%)	238 747 m3	213 243 m3 (89%)
Epicéa	67 840 m3	58 578 m3 (86%)	157 269 m3	138 377 m3 (88%)
Laricio	29 905 m3	22 044 m3 (74%)	42 780 m3	40 434 m3 (95%)
Sylvestre	22 623 m3	20 178 m3 (89%)	33 848 m3	28 629 m3 (85%)
Maritime	97 484 m3	94 100 m3 (97%)	88 660 m3	86 931 m3 (98%)
Divers résineux	18 569 m3	17 120 m3 (92%)	34 151 m3	31 813 m3 (93%)
Sapin	51 277 m3	38 480 m3 (75%)	57 156 m3	48 042 m3 (84%)
Sitka	59 368 m3	53 154 m3 (90%)	59 004 m3	56 834 m3 (96%)
Total	504 102 m3	454 124 m3 (90%)	711 615 m3	644 304 m3 (91%)

Essence	2019		2018	
	Vol présenté	Vol vendu	Vol présenté	Vol vendu
Bois secs, chablis, volis	6 467 m3	5 941 m3 (92%)	8 499 m3	7 756 m3 (91%)

Essence	2019		2018	
	Vol présenté	Vol vendu	Vol présenté	Vol vendu
BI feuillus	80 202 st	58 981 st (74%)	55 710 st	50 451 st (91%)
BI résineux	42 447 st	39 992 st (94%)	43 729 st	43 263 st (99%)
Total	122 649 st	98 972 st (81%)	99 438 st	93 714 st (94%)

Résumé en chiffres des ventes du 1er semestre 2019 avec comparatif 2018

Ambiance et résultats des ventes	2019	2018
Nombre total de soumissions	3 969	4 841
Nombre moyen de soumissions par lot	3,70	4,22
Lots n'ayant pas reçu de soumissions	58 (0.5%)	43 (0.4%)
Nombre de lots vendus	904 (84%)	1 026 (89%)
Volume vendu BO	547 615 m3 (89%)	767 079 m3 (91%)
Volume vendu BI	98 972 st (81%)	93 714 st (94%)
Volume moyen des lots vendus	679 m3	809 m3
Chiffre d'affaire des ventes	31 663 080 €	44 498 040 €

Essence	2019			2018		
	Vol analysés	Prix moyen au volume	Nb moyen soumissions	Vol analysés	Prix moyen au volume	Nb moyen soumissions
Chêne	47 342 m3	143,99 €	4,17	50 411 m3	164,06 €	6,63
Hêtre	56 m3	47,07 €	2,50	410 m3	61,23 €	1,75
Châtaigner	0 m3	0,00 €	3,00	456 m3	115,10 €	2,33
Frêne	1 675 m3	84,35 €	3,63	983 m3	64,13 €	3,20
Merisier	0 m3	0,00 €	0,00	0 m3	0,00 €	0,00
Peuplier	14 577 m3	39,59 €	2,20	28 821 m3	38,03 €	1,83
Divers feuillus	46 m3	32,30 €	3,00	201 m3	71,79 €	6,00

Essence	2019			2018		
	Vol analysés	Prix moyen au volume	Nb moyen soumissions	Vol analysés	Prix moyen au volume	Nb moyen soumissions
Douglas	113 919 m3	56,18 €	4,97	164 093 m3	59,59 €	3,73
Epicéa	32 908 m3	38,63 €	3,24	76 229 m3	49,46 €	4,28
Laricio	12 880 m3	33,20 €	2,70	27 401 m3	34,93 €	3,74
Sylvestre	6 394 m3	35,82 €	1,88	12 743 m3	29,92 €	2,73
Maritime	85 403 m3	44,66 €	4,12	78 649 m3	39,86 €	4,32
Divers résineux	2 948 m3	32,83 €	3,63	10 282 m3	36,77 €	5,10
Sapin	15 277 m3	43,73 €	2,22	23 312 m3	46,58 €	2,96
Sitka	28 591 m3	46,66 €	5,21	34 315 m3	47,36 €	5,81

Essence	2019			2018		
	Vol analysés	Prix moyen au volume	Nb moyen soumissions	Vol analysés	Prix moyen au volume	Nb moyen soumissions
BI feuillus	42 332 m3	8,76 €	2,76	9 365 m3	10,65 €	1,88
BI résineux	36 975 m3	18,44 €	3,98	39 765 m3	15,78 €	4,21

Résumé en chiffres des ventes du 1er semestre 2019 avec comparatif 2018

Essence		2019		2018	
		Vol analysés	Prix moyen au volume	Vol analysés	Prix moyen au volume
Chêne	<= 1.5m3	29 816 m3	116,79 €	34 458 m3	147,35 €
Chêne	> 1.5m3	17 483 m3	190,40 €	15 733 m3	199,91 €
Hêtre	<= 1m3				
Hêtre	> 1m3	56 m3	47,07 €	410 m3	61,23 €
Châtaigner	<= 1m3			168 m3	113,90 €
Châtaigner	> 1m3			288 m3	115,80 €
Frêne	<= 1m3	156 m3	75,58 €	89 m3	72,75 €
Frêne	> 1m3	1 519 m3	85,25 €	894 m3	63,27 €
Merisier	<= 1m3				
Merisier	> 1m3				
Peuplier	<= 1m3	1 092 m3	47,57 €	4 823 m3	34,90 €
Peuplier	> 1m3	13 485 m3	38,94 €	23 998 m3	38,65 €
Divers feuillus	<= 1m3	46 m3	32,30 €		
Divers feuillus	> 1m3			201 m3	71,79 €

		2019		2018	
		Vol analysés	Prix moyen au volume	Vol analysés	Prix moyen au volume
Douglas	<= 0.5m3	8 536 m3	35,79 €	8 565 m3	32,63 €
Douglas	> 0.5m3 et <= 1m3	10 378 m3	55,08 €	5 682 m3	46,09 €
Douglas	> 1m3 et <= 1.5m3	20 197 m3	60,92 €	34 043 m3	62,38 €
Douglas	> 1.5 m3	72 309 m3	57,52 €	115 267 m3	61,54 €
Epicéa	<= 0.5m3	7 488 m3	38,73 €	11 656 m3	38,15 €
Epicéa	> 0.5m3 et <= 1m3	7 445 m3	32,42 €	28 168 m3	49,09 €
Epicéa	> 1m3 et <= 1.5m3	13 089 m3	39,90 €	18 936 m3	48,90 €
Epicéa	> 1.5 m3	2 381 m3	55,66 €	11 553 m3	62,06 €
Laricio	<= 0.5m3	6 896 m3	24,97 €	13 927 m3	26,91 €
Laricio	> 0.5m3 et <= 1m3	3 913 m3	42,25 €	7 204 m3	43,60 €
Laricio	> 1m3 et <= 1.5m3	2 071 m3	43,46 €	6 270 m3	42,78 €
Laricio	> 1.5 m3				
Sylvestre	<= 0.5m3	617 m3	18,23 €	2 617 m3	21,75 €
Sylvestre	> 0.5m3 et <= 1m3	3 200 m3	36,29 €	6 195 m3	27,94 €
Sylvestre	> 1m3 et <= 1.5m3	2 135 m3	39,73 €	2 732 m3	34,37 €
Sylvestre	> 1.5 m3	441 m3	38,12 €	1 200 m3	47,83 €
Maritime	<= 0.5m3	1 356 m3	32,87 €	1 817 m3	23,05 €
Maritime	> 0.5m3 et <= 1m3	8 904 m3	32,59 €	21 617 m3	37,08 €
Maritime	> 1m3 et <= 1.5m3	34 866 m3	44,72 €	35 989 m3	41,11 €
Maritime	> 1.5 m3	40 276 m3	47,67 €	19 226 m3	42,23 €
Divers résineux	<= 0.5m3	551 m3	25,86 €	3 475 m3	31,71 €
Divers résineux	> 0.5m3 et <= 1m3	1 243 m3	33,46 €	1 091 m3	39,41 €
Divers résineux	> 1m3 et <= 1.5m3	344 m3	46,47 €	2 148 m3	40,88 €
Divers résineux	> 1.5 m3			3 528 m3	38,47 €
Sapin	<= 0.5m3	468 m3	32,64 €	438 m3	37,05 €
Sapin	> 0.5m3 et <= 1m3	1 920 m3	42,87 €	3 405 m3	41,43 €
Sapin	> 1m3 et <= 1.5m3	3 469 m3	42,32 €	2 615 m3	40,12 €
Sapin	> 1.5 m3	9 420 m3	44,98 €	16 854 m3	48,88 €
Sitka	<= 0.5m3	632 m3	47,63 €		
Sitka	> 0.5m3 et <= 1m3	3 363 m3	47,75 €	8 908 m3	46,05 €
Sitka	> 1m3 et <= 1.5m3	17 509 m3	46,96 €	13 541 m3	47,92 €
Sitka	> 1.5 m3	5 531 m3	49,17 €	9 661 m3	50,39 €