

MARCHÉS INTERNATIONAUX

Dossier préparé dans le cadre de
l'Observatoire économique de
France Bois Forêt



Dossier spécial : FAO / UNECE, déclaration de marchés 2018-2019

Dans son dernier numéro, *Commerce International du Bois* vous a présenté un rapport sur les marchés internationaux des bois résineux, après avoir participé à la Conférence internationale des résineux (ISC) qui s'était tenue à Berlin les 17 et 18 octobre derniers. Nous revenons cette fois sur les travaux menés par le **77^e Comité Forestier et des Industries Forestières des Nations Unies (COFI)** qui s'est réuni à Genève, en Suisse, du 4 au 7 novembre 2019 en session conjointe avec la 40^e édition de la Commission européenne des forêts (CEF) de la FAO.

Commerce International du Bois vous propose un résumé de ces journées suivi d'un aperçu global des marchés et des politiques des produits forestiers dans les pays membres de la CEE-ONU avec un focus sur les principales tendances des marchés du bois suivants : sciages résineux, sciages feuillus, panneaux et produits à forte valeur ajoutée.



Qu'est-ce que l'UNECE ? La Commission économique pour l'Europe des Nations unies, CEE-ONU (en anglais United Nations Economic Commission for Europe, UNECE) a été établie en 1947 pour encourager la coopération économique entre les États membres.

C'est l'une des cinq commissions régionales du Conseil économique et social des Nations unies (ECOSOC). Elle lui rend compte directement. Elle se compose de 56 États membres : pays européens auxquels sont ajoutés les États-Unis, le Canada, Israël, la Turquie, ainsi que les ex-républiques soviétiques du Caucase et d'Asie centrale. Le siège du secrétariat de la Commission est situé au Palais des Nations à Genève en Suisse et a un budget de 50 millions de dollars US.

Depuis avril 2017, l'UNECE est dirigé par la Slovaque Olga Algayerova.

Source Wikipédia

Commission économique pour l'Europe des Nations unies



États membres de la Commission économique pour l'Europe

Situation

Création 1947
Siège  Genève
Budget 50 millions de dollars US

Organisation

Membres 56 pays
Dirigeant  Olga Algayerova

Site web <https://www.unece.org/en> [archive]

modifier



La 77^e session du Comité des forêts et de l'industrie forestière de la CEE-ONU s'est tenue à Genève en Suisse, du 4 au 7 novembre 2019.

Le Comité a examiné et proposé des recommandations en matière de collecte et d'analyse de données, d'appui aux politiques, de renforcement de ses capacités d'action et de communication. Sous le titre « Construire l'avenir avec les forêts », la réunion s'est concentrée sur la transition vers une société plus durable et une économie circulaire, basée sur la fourniture de produits forestiers issus de forêts gérées durablement.

Afin de proposer des solutions tangibles à ces enjeux, la réunion « Construire l'avenir avec les forêts » a réuni des experts, des décideurs, des chefs d'entreprise ainsi que des délégués nationaux à travers une série de tables rondes axées principalement sur les défis et les opportunités des marchés du bois.

Les discussions sur le marché forestier ont montré l'impact des derniers incendies de forêt sur la R&D et l'innovation dans la gestion des forêts.

Tempêtes, infestations de coléoptères et incendies de forêt : à la lecture des informations sur les forêts des derniers mois, il est évident que l'année a été difficile pour le secteur forestier. On estime qu'**en Europe, environ 25% de la récolte de bois de 2018 a été endommagée par des tempêtes ou des insectes et en Amérique du Nord, une zone plus grande que la Suisse a brûlé, coûtant 91 milliards de dollars aux États-Unis.** La Revue annuelle du marché 2018-19 de la CEE-ONU montre que ces défis peuvent également déclencher des innovations pour récupérer et utiliser des arbres morts, surstockés et endommagés. Les forestiers replantent une plus grande variété d'espèces d'arbres, tout en réduisant stratégiquement le nombre d'arbres dans la forêt pour réduire les combustibles et accroître la résilience des forêts. Les forêts résilientes sont mieux équipées pour le changement climatique car elles sont plus adaptables. La création de forêts résilientes est un objectif important pour certains pays de la CEE-ONU depuis des décennies.

M. Russ Vaagen, PDG de Vaagen Timbers, l'un des principaux orateurs des discussions sur le marché de cette année, a souligné que l'utilisation de matériaux sujets au feu provenant de forêts surpeuplées pour produire du bois lamellé croisé (CLT) et des produits de bois lamellé-collé (BLC) diminue le risque d'incendies de forêt par un espacement accru. Ces produits offrent des alternatives durables et sobres en carbone à des matériaux de construction à plus forte intensité carbonique comme l'acier ou le béton.

Grâce à ce type de gestion stratégique, les forêts deviennent plus résistantes et protègent mieux les communautés contre les incendies.

M. Richard Steindl, responsable des produits BLC pour StoraEnso, a ajouté que les perspectives du marché pour le CLT sont très bonnes car le monde exige des matériaux renouvelables à faible teneur en carbone et de nombreux pays mettent en place une législation pour encourager les bâtiments à base de bois. Depuis cette année, le bâtiment Mjøstårnet à Brumunddal, en Norvège, avec une hauteur de 85,4 mètres, est le plus haut bâtiment en bois du monde. Les immeubles de grande hauteur en bois sont renouvelables, durables, plus légers et plus rapides à mettre en œuvre.

L'accent mis sur le CLT dans les discussions sur le marché fait écho aux conclusions de l'examen annuel du marché des produits forestiers CEE-ONU / FAO 2018-2019. Le marché des CLT devrait plus que doubler sa valeur de 603 millions de dollars en 2017 d'ici 2024. En effet, la capacité de production de CLT augmente dans la région de la CEE-ONU et les producteurs voient un grand potentiel d'utilisation du produit dans la construction de grandes et hautes structures. Cette tendance est également soutenue par les développements politiques liés aux stratégies d'approvisionnement responsable, aux programmes carbone, au développement des énergies renouvelables et aux normes de construction.

Dans l'UE, le programme Biomasse durable (SBP) a enregistré une augmentation de 80% en 2017 en termes de production et de ventes certifiées de biomasse. De plus, les granulés certifiés SBP représentent désormais 65% de la consommation globale de granulés de l'UE, soit une augmentation de 19% par rapport à 2017.

Le Programme Biomasse Durable (SBP) est un système de certification conçu pour la biomasse ligneuse, principalement sous forme de granulés de bois et de copeaux de bois, utilisés dans la production d'énergie industrielle à grande échelle. Pour en savoir plus : <https://sbp-cert.org/>

La Fédération de Russie a approuvé des subventions hypothécaires pour ceux qui achètent des maisons en bois pour encourager leur construction.

Aux États-Unis, l'International Code Council (ICC) - l'organisme responsable des normes de construction nationales - a approuvé 14 modifications majeures du code du bois, ce qui a favorisé la possibilité d'utiliser du bois pour la construction de bâtiments plus hauts.

Le CLT et les constructions à base de bois sont ainsi en constante augmentation. Cela contraste avec le développement mixte d'autres produits forestiers :

La consommation de bois scié (+ 1,5%), de panneaux dérivés du bois (+ 1,4%) et de bois rond industriel (+ 5,8%) a augmenté.

La consommation et la production de sciages feuillus ont continué de stagner dans la région de la CEE, malgré des conditions économiques relativement bonnes.

La consommation de papier et de carton a diminué dans la région de la CEE (-1,0%), avec des tendances opposées uniquement dans les pays de la CEI où la consommation a augmenté de 2,6%.

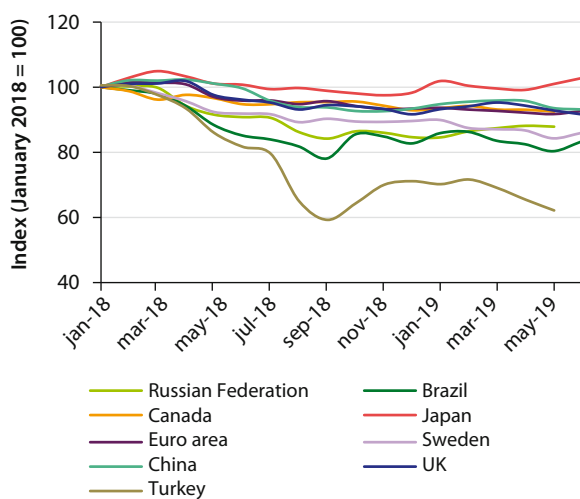
Compte tenu des tensions commerciales qui provoquent l'incertitude et donc freinent l'investissement, le rythme de l'activité économique devrait encore ralentir en 2019. Cette décélération de la croissance dans la région pourrait également avoir un impact sur le secteur forestier.

La Revue annuelle du marché des produits forestiers CEE-ONU / FAO 2018-2019 a été lancée lors de la 77e session conjointe du Comité des forêts et de l'industrie forestière de la CEE (COFFI) et de la 40e session de la Commission européenne des forêts (CEF) de la FAO du 4 au 7 novembre 2019 à Genève, Suisse.

Aperçu global des marchés des produits forestiers

Grâce aux mesures de relance budgétaire et à un marché du travail robuste, **la croissance économique s'est accélérée aux Etats-Unis en 2018-2019**. A contrario, **l'activité économique a ralenti dans la zone euro**, la croissance des exportations s'étant affaiblie tout au long de l'année. Les derniers États membres de l'UE s'en sont relativement bien sortis, la production s'étant accélérée dans un certain nombre de ces pays. **La reprise dans la CEI (Communauté des Etats Indépendants) s'est renforcée**, tirée par la Fédération de Russie.

Principales devises utilisées pour le commerce des produits forestiers indexés par rapport au dollar américain, janvier 2018-juin 2019



Note: A diminishing index value indicates a weakening of the currency value against the US dollar; an increasing index value indicates a strengthening of the currency value against the US dollar.

Source: International Monetary Fund (IMF Data), 2019. Available at: <http://data.imf.org/?sk=388DFA60-1D26-4ADE-B505-A05A558D9A42>



La superficie de forêt certifiée dans le monde a diminué en 2018. Le FSC et le PEFC ont déclaré un total combiné de 510 millions d'hectares de forêt certifiée, à la mi-2018. Après prise en compte de la double certification, **la superficie forestière nette totale certifiée dans le monde était de 424 millions d'hectares**, soit une diminution de 7 millions d'hectares par rapport à la période de référence précédente.

La consommation totale de bois rond - comprenant des grumes à usage industriel et de combustible - dans la région de la CEE-ONU a été estimée à 1,4 milliard de m³ en 2018, soit une augmentation de près de 5% par rapport à 2017.

Les trois sous-régions de la CEE-ONU ont enregistré des résultats mitigés dans la consommation de sciages résineux en 2018, avec des augmentations de 2,6% en Europe et de 1,0% en Amérique du Nord mais une baisse de 0,5% dans la CEI. **La production de sciages résineux a augmenté dans les trois sous-régions.**

La consommation et la production de sciages feuillus continuent de stagner dans la région de la CEE-ONU, malgré des conditions économiques relativement bonnes dans la majeure partie de la région en 2018.

Dans l'ensemble, **la production de panneaux a augmenté de 1,1% dans la région de la CEE-ONU** en 2018 et la consommation apparente a augmenté de 1,3%. **La croissance du secteur des panneaux dérivés du bois devrait se poursuivre en 2019**, la production devant augmenter de 2,1% et la consommation apparente de 0,5%.

La production et la consommation apparente de papiers graphiques ont continué de diminuer sur pratiquement tous les marchés en 2018, les utilisateurs finaux ayant réduit leurs budgets publicitaires pour la presse écrite.

La consommation apparente de papier et de carton a légèrement diminué dans la région de la CEE-ONU en 2018, avec des baisses en Europe et en Amérique du Nord d'un peu plus de 1% et une augmentation dans la CEI de 2,6%.

La consommation de bois énergie a globalement peu changé dans la région de la CEE-ONU en 2018. La production de granulés de bois a augmenté en Amérique du Nord et dans la CEI, principalement pour approvisionner l'Europe, la Corée du Sud et le Japon.

L'Asie et le Pacifique représentent environ 54% de la consommation mondiale de meubles et la région de la CEE-ONU, 41%. L'Afrique, le Moyen-Orient et l'Amérique latine ne représentent ensemble que 5% de la consommation mondiale de meubles.

La sous-région Europe est le leader mondial de la production de CLT, avec environ 60% du total mondial (actuellement environ 700 000 m³). Dix usines de CLT étaient en service en Amérique du Nord en 2018 et deux autres étaient en construction. La première usine de CLT en Fédération de Russie est en construction.

Consommation apparente de bois ronds industriels, de sciages, de panneaux à base de bois et de papier et carton, région CEE-ONU, 2014-2018

	Thousand	2014	2015	2016	2017	2018	Change (volume) 2017-2018	Change(%) 2017-2018	Change (%) 2014-2018
INDUSTRIAL ROUNDWOOD									
Europe	m ³	397,156	401,593	410,270	407,580	432,628	25,048	6.1	8.9
CIS	m ³	181,822	185,471	194,721	198,418	226,389	27,972	14.1	24.5
North America	m ³	490,150	494,222	498,494	494,953	506,154	11,201	2.3	3.3
UNECE region	m ³	1,069,128	1,081,286	1,103,486	1,100,951	1,165,171	64,221	5.8	9.0
SAWNWOOD									
Europe	m ³	100,976	103,760	107,552	110,698	113,013	2,315	2.1	11.9
CIS	m ³	19,247	17,219	16,689	18,041	18,187	146	0.8	-5.5
North America	m ³	106,274	112,603	117,570	118,392	119,530	1,138	1.0	12.5
UNECE region	m ³	226,497	233,582	241,811	247,132	250,730	3,599	1.5	10.7
WOOD-BASED PANELS									
Europe	m ³	66,931	68,659	71,916	74,299	75,670	1,371	1.8	13.1
CIS	m ³	17,190	17,164	16,836	18,485	20,265	1,780	9.6	17.9
North America	m ³	50,392	52,623	53,601	56,603	55,509	-1,094	-1.9	10.2
UNECE region	m ³	134,513	138,446	142,353	149,388	151,445	2,057	1.4	12.6
PAPER AND PAPERBOARD									
Europe	m.t.	89,361	88,365	88,430	89,565	88,465	-1,100	-1.2	-1.0
CIS	m.t.	9,397	9,106	9,561	9,520	9,772	252	2.6	4.0
North America	m.t.	76,053	75,651	75,602	75,037	74,205	-832	-1.1	-2.4
UNECE region	m.t.	174,811	173,123	173,593	174,122	172,442	-1,680	-1.0	-1.4

Note: Sawnwood does not include sleepers through 2016.

Source: FAOSTAT, 2019. Available at: <http://www.fao.org/faostat/en/#data/FO>

Politiques qui façonnent les marchés des produits forestiers



Après plus d'un an de mise en œuvre de l'Accord économique et commercial global (AECG), entré en vigueur en septembre 2017, **les exportations de l'UE vers le Canada ont augmenté de 7%**, dont une augmentation de 10% des exportations de meubles.

En avril 2019, l'Organisation mondiale du commerce (OMC) a publié un rapport en accord avec la méthode de fixation des prix différenciés du Département américain du commerce et a rejeté la plainte du Canada concernant les droits antidumping et compensateurs imposés par les États-Unis sur les importations de bois d'œuvre résineux canadien.

Le Royaume-Uni a indiqué son intention, après le Brexit, de mettre en œuvre le règlement britannique sur le bois et un règlement britannique sur l'application des lois forestières avec les mêmes exigences que le Règlement Bois de l'Union Européenne (RBUE) et les règlements européens FLEGT.

Sur les 3,78 milliards d'euros de produits de bois tropicaux importés dans l'UE en 2017, environ 21% étaient des produits sous licence FLEGT d'Indonésie et 54% provenaient des 14 autres pays engagés dans le FLEGT avec l'UE.

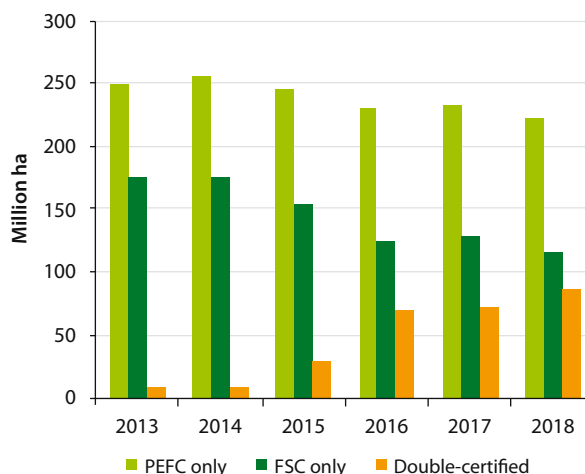
Plus de 39 000 autorisations d'exportation de produits du bois vers l'UE auraient été délivrées au cours des douze premiers mois après le lancement de l'autorisation FLEGT en Indonésie. Le système indonésien (SILK) recensait plus de 2700 titulaires de certificats en avril 2019.

Une évaluation du système ghanéen d'assurance de la légalité du bois a été lancée, ce qui pourrait faire du Ghana le premier pays africain à délivrer des autorisations FLEGT.

Le FSC et le PEFC ont déclaré une superficie certifiée combinée de 510 millions d'hectares à la mi-2018. Après prise en compte de la double certification, la superficie forestière nette totale certifiée dans le monde était de 424 millions d'hectares, soit une diminution de 7 millions d'hectares par rapport à la période de référence précédente. Une grande partie du changement récent peut être attribuée à un déclin de la superficie forestière certifiée en Australie.

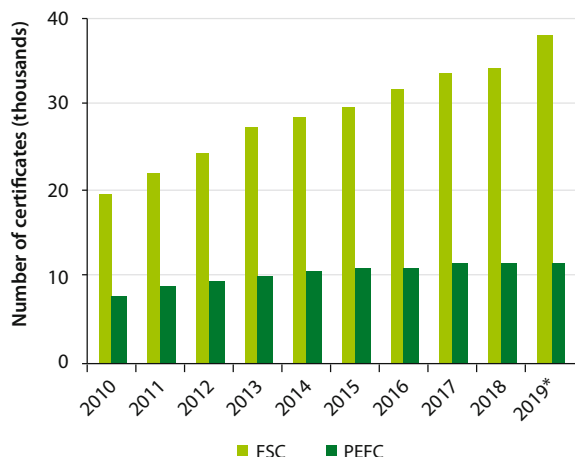
La quantité de forêts à double certification dans le cadre des programmes FSC et PEFC est passée de 71 millions d'hectares au milieu de 2017 à 86 millions d'hectares au milieu de 2018, principalement influencée par les changements au Brésil, au Canada, en Fédération de Russie et en Suède.

Zones forestières certifiées FSC et PEFC, 2013-2018



Sources: UNECE/FAO, 2014; 2015, 2016; 2017; 2018 and FSC, 2019a.

Nombre de certification de chaîne contrôle FSC et PEFC, 2010-2019



Notes: Numbers denote CoC certificates irrespective of the size of individual companies or of production or trade volumes. * FSC data are as of June 2019; PEFC data are as of March 2019.

Sources: FSC, 2019d; PEFC, 2018b.

Le Programme Biomasse Durable (SBP) a annoncé la production et la vente de plus de 9 millions de tonnes de biomasse certifiée SBP en 2018, soit une augmentation de 80% par rapport à 2017 et représentant 65% de la consommation de granulés de l'UE28. Cinq autres pays participent désormais au SBP.

Le Conseil international du code (ICC) a approuvé 14 modifications majeures du code du bois, à la suite d'un effort pluriannuel du Comité ad hoc du CIC sur les grands bâtiments en bois.

Comparaison des types de construction de bois massif

Type	Required fire protection (structure frame and exterior walls)	Fire Resistance Rating	Maximum number of stories (height in feet/meters)
IV-A	Fully protected, interior and exterior	3 hours	18 (270'/82m)
IV-B	Protected exterior, limited exposed interior	2 hours	12 (180'/55m)
IV-C	Protected exterior; exposed interior	2 hours	9 (85'/26m)

Source: AWC, 2018.

Marché des sciages de bois résineux

Les trois sous-régions de la CEE-ONU ont enregistré des résultats mitigés dans la consommation de sciages résineux en 2018, l'Europe augmentant de 2,6%, l'Amérique du Nord de 1,0% et la CEI de -0,5%.

Apparent consumption of sawn softwood in the UNECE region, by subregion, 2017-2018 (thousand m³)

	2017	2018	m ³ /capita (2017)	Change (%) 2017-2018
Europe	97,395	99,893	0.16	2.6
CIS	16,580	16,493	0.06	-0.5
North America	97,571	98,498	0.28	1.0
Total	211,546	214,884	0.17	1.6

Source: FAOSTAT, 2019.

La production de sciages résineux a augmenté dans les trois sous-régions de la CEE en 2018 de 1,7% en Europe, 7,1% dans la CEI et 0,8% en Amérique du Nord.



Sawn softwood balance, CIS subregion, 2017-2019 (thousand m³)

	2017	2018	2019f	Change (%) 2017-2018
Production	44,574	47,746	47,799	7.1
Imports	5,009	5,037	5,036	0.6
Exports	33,002	36,291	36,692	10.0
Apparent consumption	16,580	16,493	16,143	-0.5

Note: f = 2018 Committee on Forests and the Forest Industry forecast.

Source: FAOSTAT, 2019.

Sawn softwood balance, North America, 2017-2019

(thousand m³)

	2017	2018	2019f	Change (%) 2017-2018
Production	103,892	104,686	106,758	0.8
Imports	27,624	26,349	27,159	-4.6
Exports	33,946	32,536	33,989	-4.2
Apparent consumption	97,571	98,498	99,929	1.0

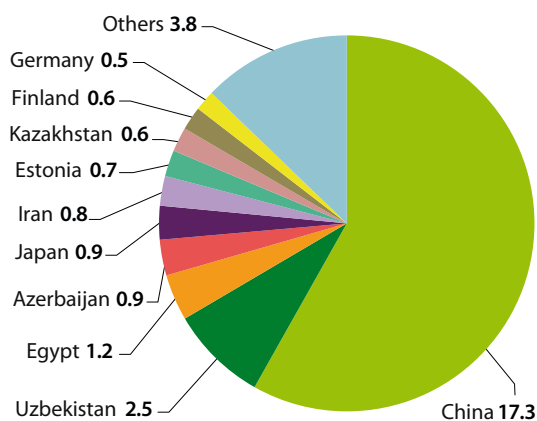
Note: f = 2018 Committee on Forests and the Forest Industry forecast.

Source: FAOSTAT, 2019.

La production de sciages résineux a augmenté de 4,4% dans la Fédération de Russie en 2018, pour atteindre 39,4 millions de m³, soit plus de 82% de la production de la sous-région de la CEI (47,0 millions de m³).

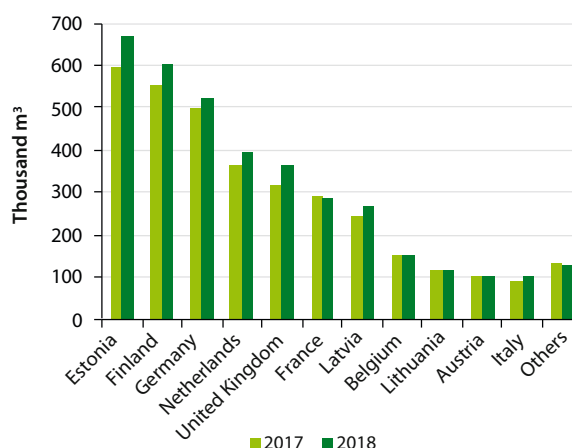
Les exportations de sciages résineux russes ont établi un nouveau record de volume en 2018 de 29,8 millions de m³, en hausse de 6,2% par rapport à 2017. La croissance des exportations est due en grande partie à la Chine, qui était le plus grand consommateur de sciages résineux russes (58% de part de marché des exportations) en 2018, à 17,3 millions de m³.

Russian Federation sawn softwood exports, by destination, 2018 (million m³)



Source: WhatWood, 2019.

Russian Federation sawn softwood exports to Europe, 2017 and 2018



Source: WhatWood, 2019.

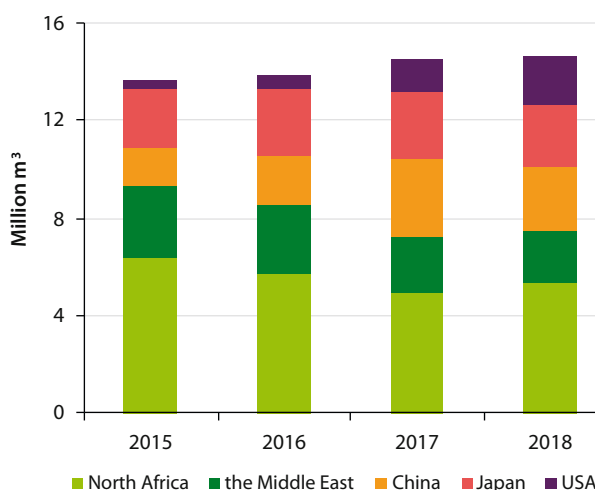
La production européenne de sciages résineux a augmenté de 1,7% en 2018, à 112,5 millions de m³, avec des gains notables en Europe centrale, en partie grâce aux programmes de sauvetage des bois.

L'Autriche a contribué à la plus forte augmentation de la production européenne en 2018, avec 0,54 million de m³ supplémentaires (+ 5,6%), suivie par la Turquie (+ 5,5%) et l'Allemagne (+ 2,5%).

Les exportations européennes de sciages résineux ont augmenté de 0,2% en 2018, à 51,9 millions de m³. Cette augmentation est due à la croissance des exportations intrarégionales en Europe, la demande diminuant en Chine et au Japon.

Les exportations européennes vers le Moyen-Orient et l'Afrique du Nord ont augmenté de 3,6% en 2018 après une forte baisse en 2017.

Main European sawn softwood overseas export markets, 2015-2018



Source: Comtrade, 2019.

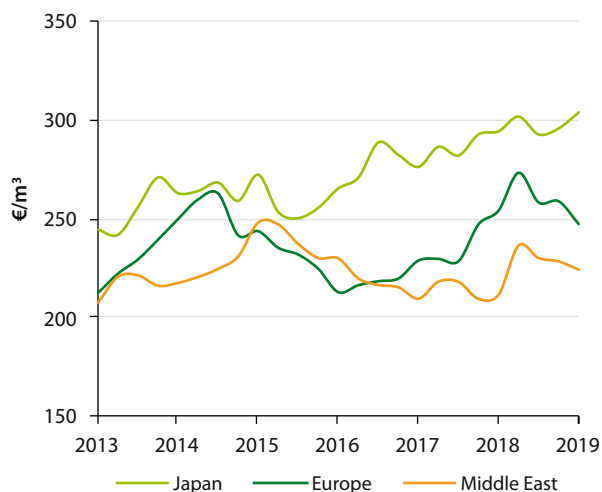
Les mises en chantier aux États-Unis ont augmenté de 3,9% en 2018, mais une tendance à la baisse s'est manifestée au deuxième semestre de 2018 et au premier semestre de 2019. **La consommation apparente de sciages résineux n'a augmenté que de 0,8% aux États-Unis en 2018**, pour atteindre un peu plus de 82 millions m³.

La production américaine de sciages résineux a augmenté de 3,2% en 2018, à 59,5 millions de m³, mais la production canadienne de sciages résineux a chuté de 2,3%, à 45,2 millions de m³. Les droits à l'importation en moyenne de 20,2% sur les expéditions vers les États-Unis, conjugués à un ralentissement en Chine, ont entraîné une série de compressions à court terme des usines canadiennes qui se produisaient toujours au deuxième trimestre de 2019.

Les expéditions canadiennes de sciages résineux vers les États-Unis ont diminué de 4,8% en 2018, pour s'établir à 23,3 millions de m³, malgré la flambée des prix au premier semestre. Les exportations outre-mer du Canada ont également diminué - de 4,7%, pour atteindre 6,6 millions de m³.

Les exportations européennes de sciages résineux vers les États-Unis ont bondi d'environ 50% en 2018, à 2,0 millions de m³ ; cependant, la baisse des prix au premier semestre de 2019 a ralenti les expéditions de 10% en glissement annuel.

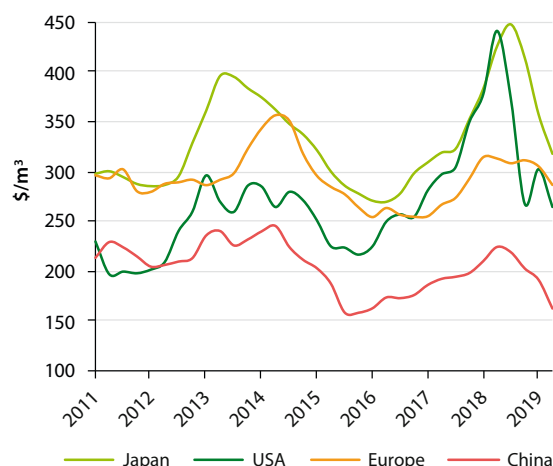
European sawn softwood prices in Japan, Europe and the Middle East, 2013-2019



Notes: Data to March 2019. Japan: European whitewood lamina, KD rough FOB truck port yard. Europe: Finnish whitewood sawfalling, C&F. Middle East: Scandinavian/Baltic whitewood and red pine, sixths, CIF.

Sources: Japan Lumber Report, 2013-2019; Wood Markets, 2013-2019a.

Quarterly prices for sawn softwood in China, Europe, Japan and the US, 2011-2019



Notes: Data to June 2019, delivered-to-market prices. Japan: BC W-SPF 2x4, J-grade, C&F; Europe: Swedish spruce 47x100, C&F; US: W-SPF grade #2&Btr, 2x4, delivered to Chicago; China: SPF/Hem-Fir, green, grade #3&Btr 1-7/8x4-12, C&F.

Sources: Wood Markets, 2013-2019a; Wood Markets, 2013-2019b.

Major importers and exporters of sawn softwoods outside the UNECE region, 2016-2018 (thousand m³)

	2016	2017	2018	Change (%) 2017-2018
MAJOR IMPORTERS				
China	21,584	25,046	24,880	-0.7
Japan	6,099	6,124	6,106	-0.3
Egypt	4,390	3,986	n/a	n/a
Republic of Korea	1,942	1,471	1,870	27.1
Mexico	1,560	1,588	1,499	-5.6
MAJOR EXPORTERS				
Chile	3309	3659	4,075	11.4
Brazil	1,813	2,281	2,374	4.0
New Zealand	1,731	1,824	1,940	23.7
Australia	270	244	149	-38.9

Sources: Comtrade, 2019; ITTO, 2019b; China Customs, 2019.



La consommation de sciages feuillus dans la région de la CEE-ONU a été relativement stable dans l'ensemble en 2018, à 35,8 millions de m³, bien qu'il y ait eu un grand bond (+ 16%) dans la CEI.

La production de sciages feuillus est également restée globalement presque inchangée dans la région de la CEE-ONU en 2018, à 42,7 millions de m³, avec de légères baisses en Europe et en Amérique du Nord et une augmentation significative (10,5%) dans la CEI.

Sawn hardwood balance, Europe, 2017-2019

(thousand m³)

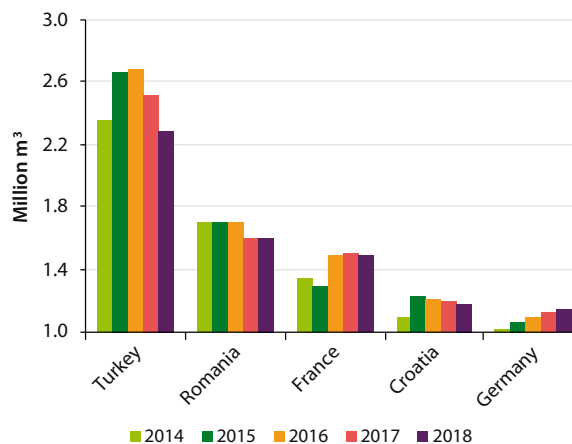
	2017	2018	2019f	Change (%) 2017-2018
Production	14,595	14,303	14,330	-2.0
Imports	5,055	5,080	5,184	0.5
Exports	6,347	6,262	6,425	-1.3
Apparent consumption	13,303	13,120	13,089	-1.4

Note: f = 2018 Committee on Forests and the Forest Industry forecast.

Source: FAOSTAT, 2019.

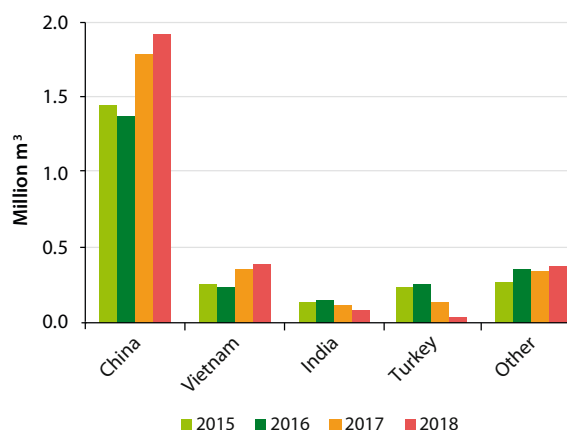
Parmi les cinq premiers producteurs européens de bois feuillus (Croatie, France, Allemagne, Roumanie et Turquie), seule l'Allemagne a enregistré une augmentation de sa production (+ 1,4%) en 2018. Il y a eu une baisse de près de 9% chez le plus grand producteur, la Turquie.

Top five countries in Europe, non-coniferous sawnwood production, 2014-2018



Source: FAOSTAT, 2019.

EU hardwood log exports by destination, 2015-2018



Note: Converted from tonnes (mt) using the conversion factor 1 mt = 0.91 m³.

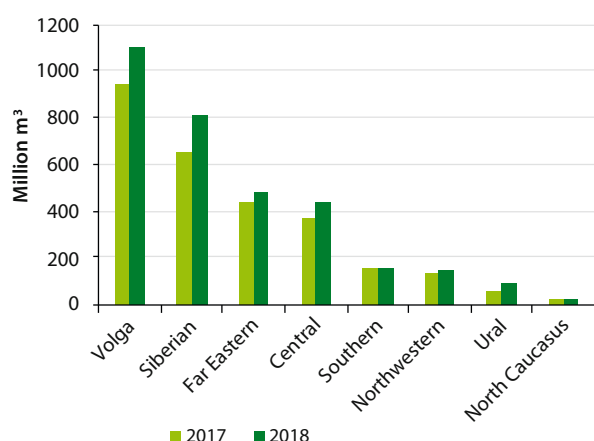
Source: Eurostat, 2019.

Les marchés des sciages de feuillus dans la région de la CEE-ONU continuent d'être influencés par les producteurs de meubles en bois dur de la région Asie-Pacifique. Toutefois, l'industrie du bois scié est confrontée à un certain nombre de défis, notamment une tendance vers des meubles à faible coût fabriqués à partir de matériaux non ligneux moins chers.

Malgré un large éventail d'essences de feuillus en Europe et en Amérique du Nord, les producteurs continuent de privilégier le chêne pour répondre à la demande des consommateurs. Le bouleau représente cependant la plus grande part de la production, de la consommation et des exportations dans la CEI.

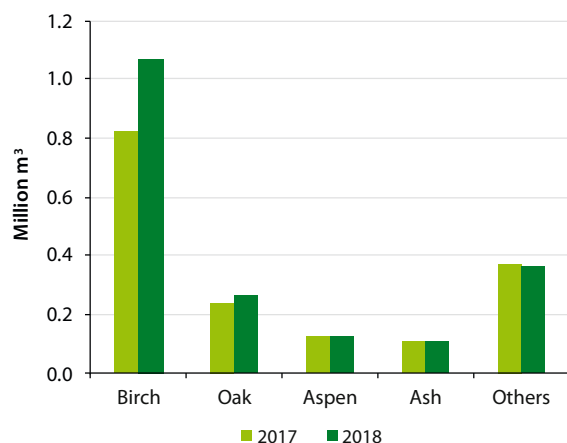
La Fédération de Russie est le premier producteur de sciages feuillus de la CEI. La majeure partie de la production du pays se situe à l'ouest, mais la Sibérie et l'Extrême-Orient représentent 40% de la production russe.

Production of sawn hardwood, by federal district, Russian Federation, 2017-2018



Source: WhatWood, 2019.

Sawn hardwood exports, Russian Federation, 2017-2018

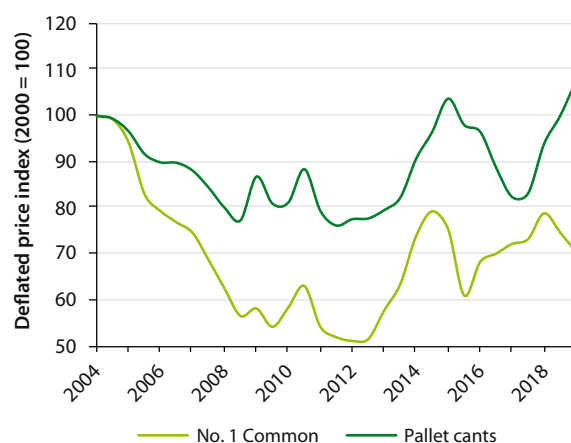


WhatWood, 2019.

Les exportations de sciages feuillus de la Fédération de Russie vers la Chine se sont élevées à 1,45 million de m³ en 2018, soit une augmentation de 14% par rapport à 2017. En Amérique du Nord, la consommation de sciages feuillus a augmenté de 1% en 2018 dans tous les secteurs des sciages feuillus, y compris aménagement (meubles, armoires, menuiseries préfabriquées et revêtements de sol), industrie (palettes et traverses) et autres (portées, produits de construction structurels, etc.).

Malgré une économie en croissance et un mouvement positif dans la production de meubles de bureau en bois dur, la consommation combinée de sciages feuillus de toutes les industries du sous-secteur américain du meuble a diminué d'environ 0,5% en 2018. Les prix des sciages feuillus nord-américains semblent diminuer pour les produits de haute qualité, mais augmenter pour les catégories industrielles inférieures, comme les stocks de palettes et les traverses de chemin de fer (traverses).

Inflation-adjusted price indices for sawn hardwood product grades, 2004 to first half 2019



Note: Deflated by the US producer price index (US Bureau of Labor Statistics, 2019).

Source: Hardwood Market Report (2004-2019); US Bureau of Labor Statistics, 2019.

Les exportations américaines de bois de feuillus vers la Chine ont chuté de façon spectaculaire à la fin de 2018 et au début de 2019, la Chine ayant appliqué des tarifs de représailles en réponse aux tarifs imposés par les États-Unis sur les exportations de la Chine.

Le commerce des sciages feuillus tropicaux continue d'être dominé par la région asiatique, la Chine et, dans une moindre mesure, la Thaïlande et le Vietnam (principaux importateurs) et la Thaïlande, la Malaisie, le Gabon et le Cameroun (principaux exportateurs).

Major importers and exporters of tropical sawn hardwood outside the UNECE region, 2015-2017 (thousand m³)

	2016	2017	2018	Change (%) 2017-2018
MAJOR IMPORTERS				
China	6,579	7,393	7,190	-2.7
Thailand	868	687
India	277	360	295	-18.0
Viet Nam	545	618
Philippines	306	268	219	-18.3
MAJOR EXPORTERS				
Thailand	4,161	4,859	4,459	-8.2
Malaysia	1,960	2,154	2,135	-0.8
Cameroun	496	663	942	42.1
Lao People's Democratic Republic	800	646	700	8.4
Viet Nam	483	512	539	5.3

Note: ... = not available.

Sources: Comtrade, 2019; ITTO, 2019; China Customs, 2019.

La demande globale de panneaux structurels en Amérique du Nord devrait augmenter de 2,4% en 2019, principalement en raison de la forte demande de panneaux OSB (qui devrait augmenter de 6,2%) ; la demande de contreplaqué devrait toutefois diminuer de 1,6% dans la sous-région.

Les deux tiers de la production totale de panneaux de particules et plus de la moitié de la production de panneaux MDF en Europe ont été consommés dans le secteur du meuble en 2018.

La consommation apparente de panneaux dérivés du bois a augmenté de 9,6% dans la sous-région de la CEI en 2018, à 20,3 millions de m³.

Wood-based panel balance, Europe, 2017-2019

(thousand m³)

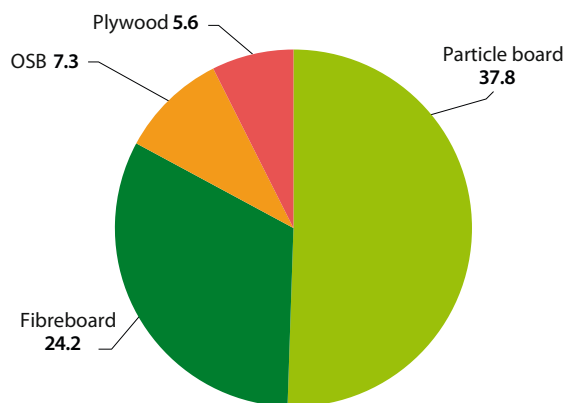
	2017	2018	2019f	Change (%) 2017-2018
Production	74,972	74,877	76,918	-0.1
Imports	35,330	35,929	36,271	1.7
Exports	36,002	35,136	36,403	-2.4
Apparent consumption	74,299	75,670	76,786	1.8

Note: f = 2018 Committee on Forests and the Forest Industry forecast.

Source: FAOSTAT, 2019.

Wood-based panel production, Europe, 2018

(million m³)



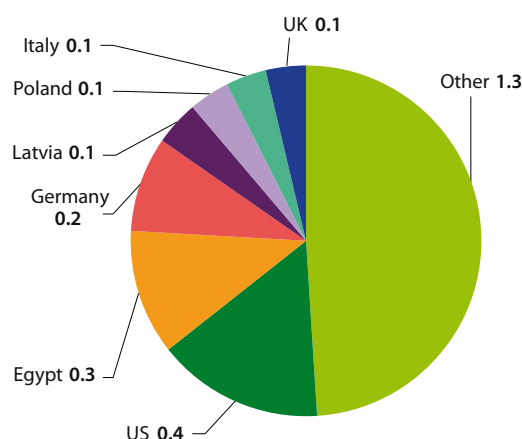
Notes: Total wood-based panel production in Europe in 2018 = 74.4 million m³. "Fibreboard" comprises MDF (72%), Other board (16%) and hardboard (12%).

Source: FAOSTAT, 2019.

Les exportations de panneaux OSB de la Fédération de Russie ont plus que doublé en 2018, atteignant 257 000 m³.

Plywood exports, Russian Federation, 2018

(million m³)



Note: The total volume of plywood exports from the Russian Federation in 2018 was 2.7 million m³.

Source: WhatWood, 2019a.

Les importations de contreplaqués tropicaux du Japon ont augmenté en 2017 et 2018 en réponse à une demande de logement stable et aux effets anticipés sur les prix du logement d'une hausse de la taxe à la consommation en 2019.

Le contreplaqué de feuillus chinois a perdu des parts de marché aux États-Unis en 2018 en raison des tarifs américains. En revanche, les exportations chinoises de contreplaqué de résineux (principalement pour des applications non structurelles) vers les États-Unis ont bondi de 54,3%, les fabricants chinois plaçant des placages de résineux sur les faces extérieures des panneaux de contreplaqué de feuillus.

Major global importers and exporters of tropical plywood, by volume, 2016-2018

	2016	2017	2018	Change (%) 2017-2018
MAJOR IMPORTERS				
Japan	1,627	1,810	1,916	5.9
Republic of Korea	754	973	973	0
US	705	582	863	48.3
Taiwan Province of China	381	335	335	0
Malaysia	216	272	247	-9.2
MAJOR EXPORTERS				
Indonesia	2,299	2,330	2,348	0.8
Malaysia	2,489	2,494	2,336	-6.3
China	606	806	675	-16.3
Viet Nam	356	477	477	0

Source: ITTO, 2019; Comtrade, 2019.

Les exportations chinoises de contreplaqués tropicaux ont chuté de 16% en 2018, à 675 000 m³, en réponse à une baisse significative de la production alors que l'industrie s'adapte aux nouvelles réglementations environnementales.

Résumé du marché des produits transformés

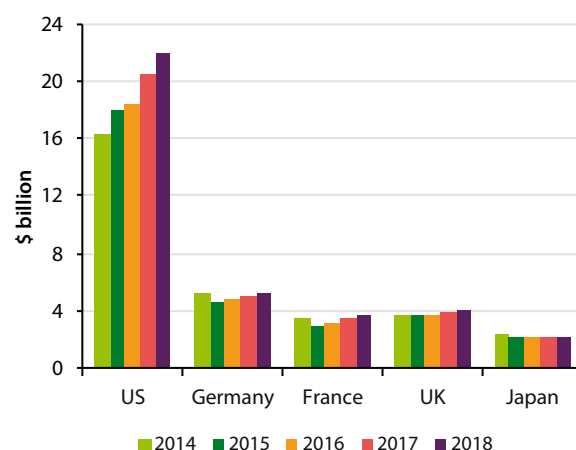


L'augmentation des ventes en ligne touche également le secteur du meuble et entraîne des changements dans les stratégies des petits détaillants de meubles, tels que la réduction des délais de livraison, la concentration sur un plus petit nombre d'articles à la mode et souvent des meubles à bas prix.

Le désir de matériaux sains et d'améliorations de la qualité de l'air est à l'origine de nombreux projets de rénovation aux États-Unis. Les produits en bois massif sont clairement gagnants dans cette évolution.

Les plus grands importateurs de meubles en bois dans le monde sont les États-Unis, l'Allemagne, le Royaume-Uni, la France et le Japon (par ordre décroissant, en valeur, en 2018). Les principaux exportateurs de meubles sont la Chine, l'Allemagne, la Pologne, l'Italie et le Viet Nam.

Wooden furniture imports, top five importing countries, 2014-2018



Source: Comtrade, 2019.

Value of wooden furniture imports, and market share of supplying regions, top five importing countries, 2017 and 2018 (values in billion dollars, and market share in percentage)

	US		Germany		France		UK		Japan	
	2017	2018	2017	2018	2017	2018	2017	2018	2017	2018
Total value of wooden furniture imports	20.4	22.0	5.0	5.1	3.4	3.7	3.9	4.0	2.2	2.2
<i>Origin (%)</i>										
Asia	78.7	78.9	17.7	17.3	25.9	26.8	54.3	52.2	92.9	92.3
Europe	8.7	8.7	81.6	82.0	72.5	71.6	38.0	39.2	6.6	7.1
North America	7.1	6.7	0.1	0.1	0.3	0.3	3.8	4.4	0.4	0.5
Latin America	5.4	5.6	0.3	0.3	0.7	0.7	2.1	2.2	0.0	0.0
Others	0.1	0.1	0.3	0.3	0.6	0.6	1.8	2.0	0.0	0.1

Sources: Comtrade, 2019.

L'incertitude entourant les négociations commerciales sino-américaines pousse les fabricants de meubles à se diversifier loin de la Chine, avec une augmentation des capacités au Vietnam et au Mexique.

La production mondiale de meubles s'est élevée à 470 milliards de dollars en 2018, et les échanges internationaux se seraient élevés à 150 milliards de dollars. Les industriels tablent sur un marché de la production de meubles toujours en croissance 2019.

Les importations américaines de meubles en bois ont atteint 22 milliards de dollars en 2018, soit plus du double de leur valeur par rapport au creux atteint lors de la crise financière mondiale de 2008-2009. La Chine est toujours le principal partenaire commercial sur le marché américain, représentant près de la moitié (47%) de toutes les importations de meubles en bois.

La croissance annuelle des dépenses de rénovation et de réparation de logements aux États-Unis devrait tomber en dessous de sa tendance à long terme d'ici 2020, passant de 7,0% actuellement à 2,6%.

L'Autriche a exporté 1,8 million de m3 de bois lamellé-collé et de bois lamellé croisé (CLT) en 2018, l'Italie en important environ 650 000 m3, suivie de l'Allemagne (415 000 m3), de la Suisse (140 000 m3) et du Japon - le seul grand importateur de CLT autrichien hors Europe - (122 000 m3).

Le marché mondial du CLT était évalué à 603 millions de dollars en 2017 et devrait atteindre 1606 millions de dollars en 2024.

La production globale de bois lamellé-collé nord-américain est passée de 750 000 m3 en 2006 à 285 000 m3 en 2009 mais a rebondi depuis pour atteindre 468 000 m3 en 2018.

La demande de poutres en I en bois a considérablement diminué en Amérique du Nord après 2005, mais la production a considérablement augmenté ces dernières années, ayant plus que doublé, passant de 115 millions de mètres linéaires en 2009 à 234 millions de mètres linéaires prévus en 2019.

Production de Bois lamellé croisé, Europe, 2016-2020

Company	Country	2016	2017	2018*	2020*
Binderholz	Austria; Germany; Sweden	145	170	195	270
Stora Enso	Austria	130	150	170	260
KLH Massivholz	Austria	88	110	120	210
Hasslacher Norica Timber	Austria; Germany	40	38	55	120
Legal & General	UK	120
Pfeifer Holz	Germany	100
Mayr-Melnhof Holz	Austria	60	70	75	80
Piveteaubois	France	80
Splitkon	Norway	60
CLT Plant	Finland	50
Schilliger Holz	Switzerland	13	50
CLT Finland	Finland	5	40
Eugen Decker	Germany	25	25	25	30
Züblin Timber	Germany	30	30	30	30
Cross Timber Systems	Latvia	25	25
XLam Dolomiti	Italy	20	13,5	15,5	23
Martinsons	Sweden	22	20
Weinberger Holz	Austria	5,5	6,5	6,5	20
W.u.J. Derix	Germany	12,5	12,5	12,5	15
Setra	Sweden	55
Agrop Nova	Czechia	...	7	7	...
Kurt Huber	Germany	...	5	5	...
lignotrend	Germany	...	24	26	...
Merkle Holz	Germany	...	1	1	...
Johann Pabst Holzindustrie	Austria
Rubner Holzbau	Italy	...	3,8	7	...
Schilliger Holz	Switzerland	...	13	13	...
Pius Schuler	Switzerland
Holzbau Unterrainer	Austria	...	7	10	...

Note: Production figures are a mix of estimates and reported data.

Data not available = ...

Source: Timber-online, 2018.

Revue annuelle du marché des produits forestiers 2018-2019

Publié : Novembre 2019

La Revue annuelle du marché des produits forestiers 2018-2019 fournit une analyse complète des marchés dans la région de la CEE-ONU et rend compte des principales influences du marché en dehors de la région de la CEE-ONU. Elle couvre la gamme de produits allant de la forêt à l'utilisateur final : du bois rond et des produits de première transformation à la valeur ajoutée et au logement. Les chapitres basés sur les statistiques analysent les marchés des matières premières du bois, des sciages de résineux, des sciages de feuillus, des panneaux à base de bois, du papier, du carton et de la pâte à papier. D'autres chapitres analysent les politiques et les marchés de l'énergie du bois. L'analyse repose sur un ensemble complet de données. L'analyse met en évidence le rôle des produits forestiers durables sur les marchés internationaux. Les politiques concernant les forêts et les produits forestiers sont examinées, ainsi que les principaux moteurs et tendances. L'étude analyse également les effets de la situation économique actuelle sur les marchés des produits forestier.



Cliquer sur la page de couverture pour télécharger la revue annuelle des marchés 2018-2019

Pour plus d'informations : www.unece.org

Pour toute question complémentaire n'hésitez pas à contacter :
Alessandra NEGRI - Responsable Marchés et Prospective au Commerce du Bois -
Téléphone : Tel. : +33 (0)1 43 94 73 50 E-mail : a.negri@lecommercedubois.fr

