

Observatoire économique Filière Forêt-Bois

NOTE TRIMESTRIELLE DE CONJONCTURE ECONOMIQUE

3^{ème} TRIMESTRE 2012
(juillet-août-septembre 2012)

Accroissement des difficultés

Les mauvaises performances de la filière bois enregistrées au cours du printemps 2012 s'accroissent sur la période estivale. L'ensemble des secteurs analysés sont désormais orientés à la baisse.

Limitée au cours du deuxième trimestre 2012 (- 0,5 %), le recul du chiffre d'affaires des professionnels de l'exploitation-scieerie à dominante résineux s'aggrave au cours des mois de juillet, août et septembre, atteignant - 3 %. Le constat est le même pour l'activité à dominante feuillus, qui régresse de - 4 % après - 1,5 % au trimestre précédent. De fait, le rythme d'évolution annuel devient négatif pour ces derniers (- 0,5 %), tandis qu'il atteint le point de stabilisation pour les professionnels de l'exploitation-scieerie à dominante résineux.

Le recul d'activité s'avère plus contenu pour les fabricants de parquets massifs ainsi que pour les fabricants de charpentes et autres menuiseries : respectivement - 1 % et - 1,5 % entre le troisième trimestre 2012 et le même trimestre de l'année précédente. Le rythme d'évolution annuel reste toutefois positif pour ces deux activités : + 1,5 % chacun.

Le chiffre d'affaires des fabricants de caisses et d'emballages industriels et des fabricants de palettes bois accusent des replis plus importants sur la période étudiée : respectivement - 4,5 % et - 5 % à un an d'intervalle. En conséquence, l'activité en cumul sur les douze derniers mois se détériore, s'établissant à - 1,5 % pour les premiers et - 2 % pour les seconds.

Enfin, l'activité des fabricants d'emballages légers s'effondre au cours de l'été : - 10,5 % comparé à la même période un an plus tôt.

A l'instar du trimestre précédent, les stocks restent conformes à la normale au troisième trimestre 2012. On note tout de même une augmentation du nombre d'entreprises faisant état d'un niveau de stocks supérieur à la normale.

Les prix d'achats et de vente demeurent stables pour la majorité des professionnels. Toutefois, on observe une hausse du nombre d'intervenants constatant une baisse des prix de vente comparé au trimestre précédent.

Au niveau des marges, les professionnels observant une détérioration demeurent plus nombreux que ceux constatant plutôt une hausse.

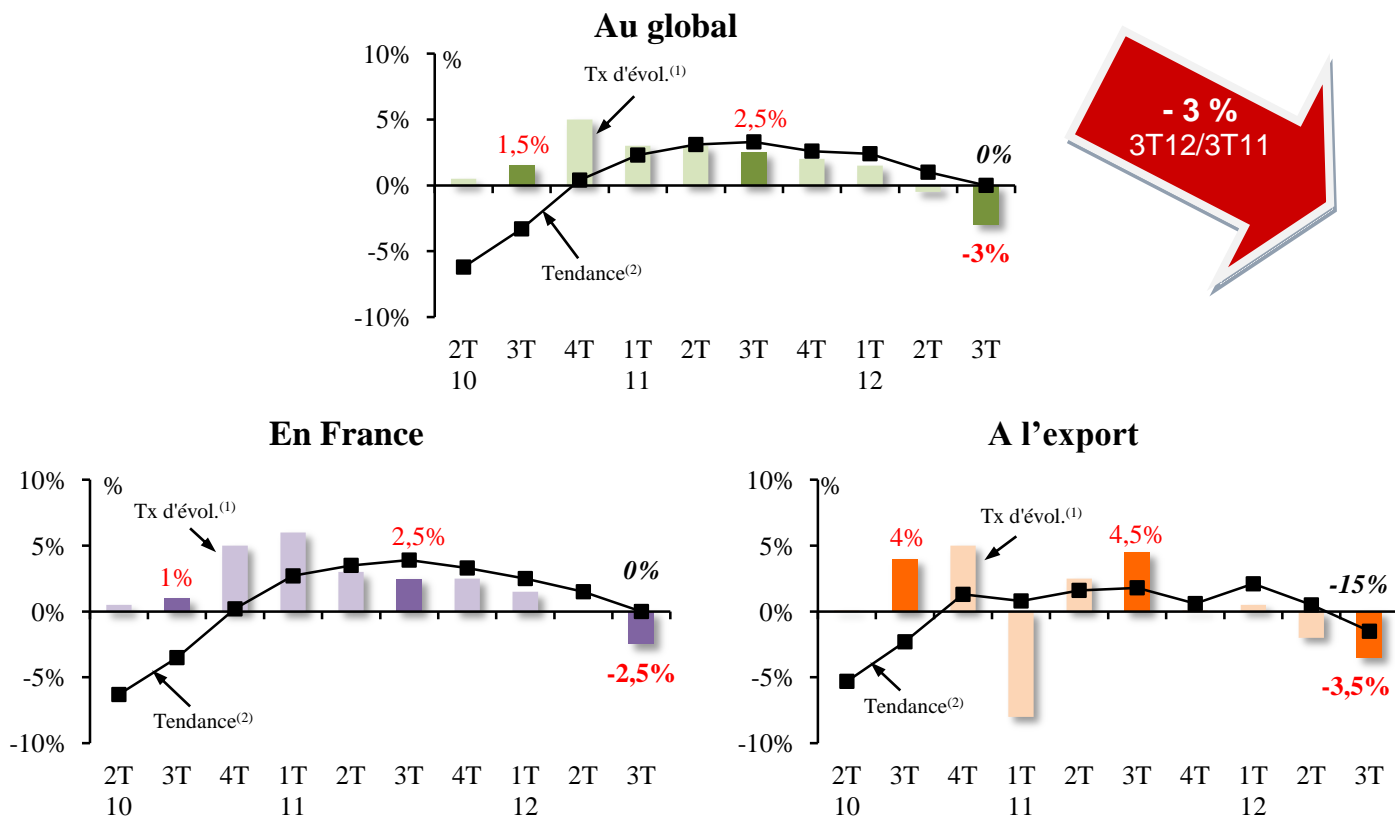
L'activité ne devrait pas connaître d'amélioration en fin d'année. En effet, les carnets de commande se dégradent fortement pour l'ensemble des intervenants de la filière bois.

SOMMAIRE

EXPLOITATION – SCIERIE A DOMINANTE RESINEUX	3
I – Chiffre d'affaires	3
II – Opinions des professionnels	4
III – Carnets de commandes	6
IV – Préoccupations du moment	7
EXPLOITATION – SCIERIE A DOMINANTE FEUILLUS	8
I – Chiffre d'affaires	8
II – Opinions des professionnels	9
III – Carnets de commandes	11
IV – Préoccupations du moment	12
FABRICATION DE PARQUETS MASSIFS	13
I – Chiffre d'affaires	13
II – Origine des achats	14
III – Opinions des professionnels	15
IV – Carnets de commandes	17
V – Préoccupations du moment	18
FABRICATION DE CHARPENTES ET AUTRES MENUISERIES	19
I – Chiffre d'affaires	19
II – Origine des achats	20
III – Opinions des professionnels	21
IV – Carnets de commandes	23
V – Préoccupations du moment	24
FABRICATION D'EMBALLAGES LEGERS	25
I – Chiffre d'affaires	25
II – Origine des achats	25
III – Opinions des professionnels	26
IV – Carnets de commandes	28
V – Préoccupations du moment	29
FABRICATION DE CAISSES ET D'EMBALLAGES INDUSTRIELS	30
I – Chiffre d'affaires	30
II – Origine des achats	31
III – Opinions des professionnels	32
IV – Carnets de commandes	34
V – Préoccupations du moment	35
FABRICATION ET/OU RECONDITIONNEMENT DE PALETTES BOIS	36
I – Chiffre d'affaires	36
II – Origine des achats	36
III – Opinions des professionnels	37
IV – Carnets de commandes	39
V – Préoccupations du moment	40

I. CHIFFRE D'AFFAIRES

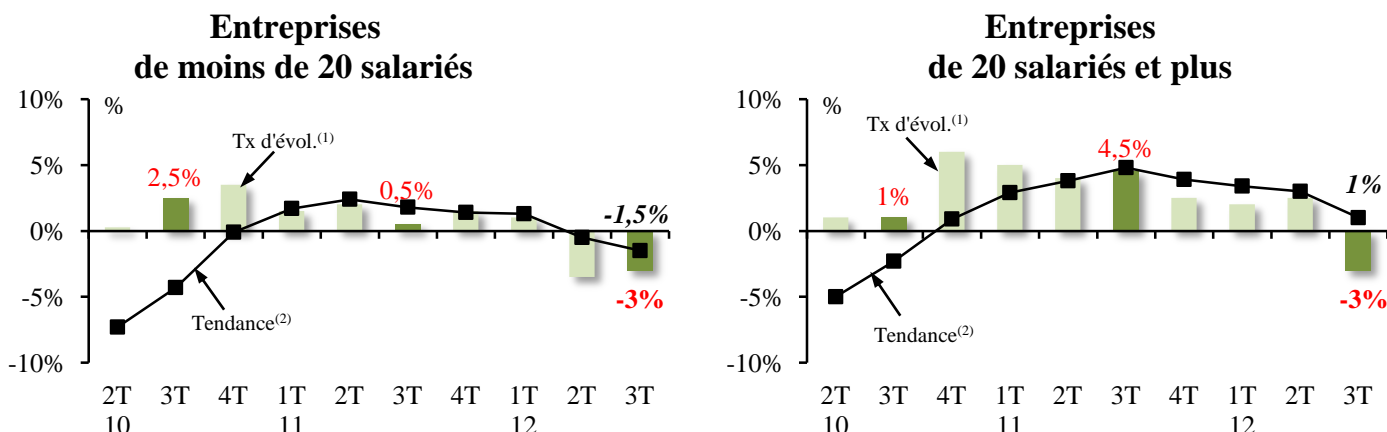
Evolution du chiffre d'affaires



Accentuation de la baisse

- Nouveau recul de l'activité exploitation-scièrie à dominante résineux au cours de l'été 2012 : - 3 % comparé à l'été 2011.
- Tendance annuelle atteignant le point de stabilisation à l'issue du troisième trimestre 2012.
- Détérioration de l'activité un peu plus marquée à l'export qu'en France.
- Chiffre d'affaires en baisse pour l'ensemble des entreprises quelle que soit leur taille.

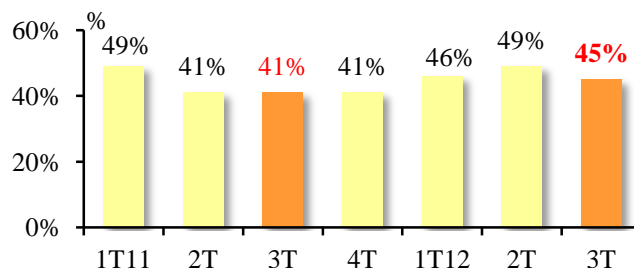
Evolution* du chiffre d'affaires selon la taille des entreprises



(1) Evolution du trimestre par rapport au même trimestre de l'année précédente

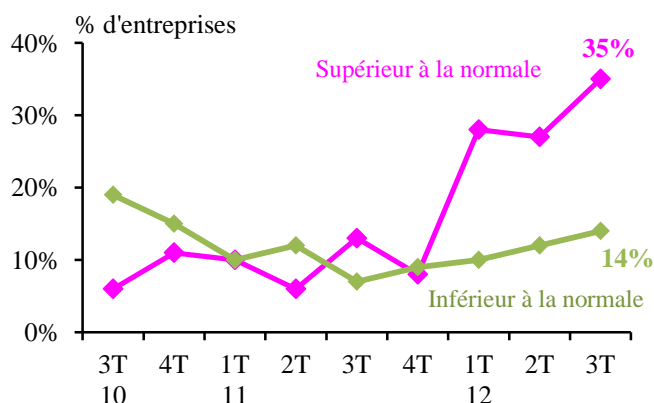
(2) Evolutions sur quatre trimestres cumulés

Proportion de bois certifiés (PEFC-FSC) dans la production :



II. OPINIONS DES PROFESSIONNELS

- Sur le niveau des stocks

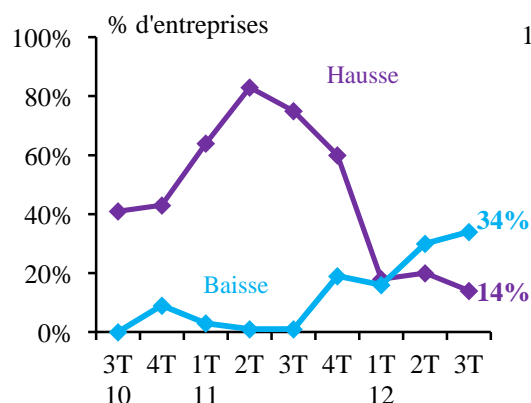


- Hausse du nombre de professionnels constatant un niveau de stock supérieur à la normale. Ils sont désormais plus d'un tiers contre seulement 14 % faisant le constat inverse.
- La moitié des responsables fait état d'un niveau des stocks conforme à la normale.

- Sur l'orientation des prix d'achat par rapport au trimestre précédent

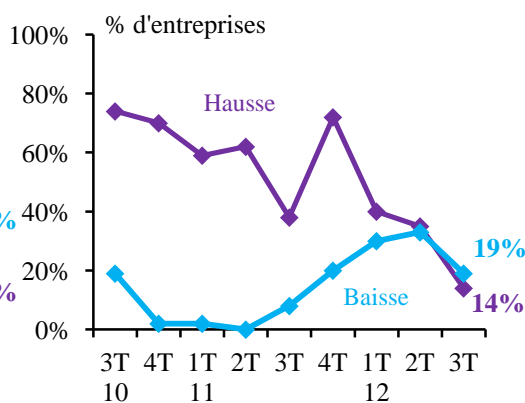
• Résineux

(activité dominante)



• Feuillus

(activité complémentaire)

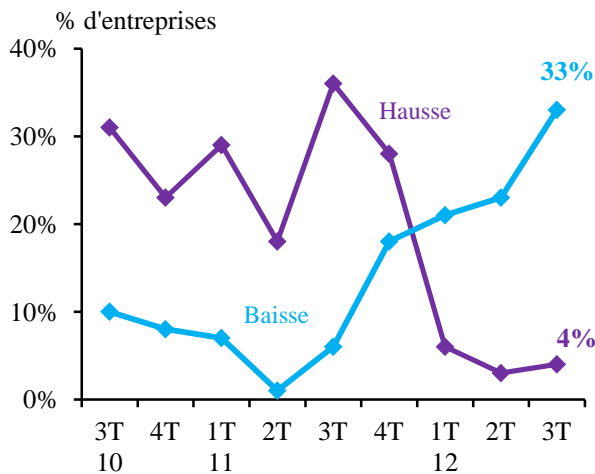


• Exotique

Pas concernés

- Nouvelle orientation à la baisse pour le prix d'achat des résineux.
- Prix d'achat stable pour les feuillus.

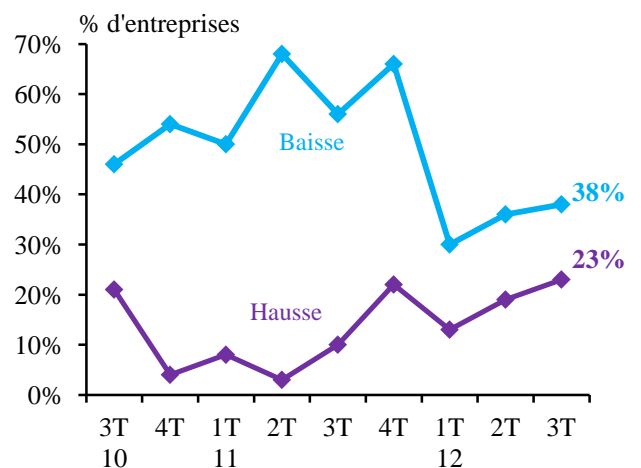
- Sur l'orientation des prix de vente par rapport au trimestre précédent



- Forte hausse du nombre de professionnels observant une baisse de leurs prix de vente. Ils sont désormais un tiers à constater une baisse contre 23 % trois mois auparavant.
- Tendance commune aux intervenants de l'exploitation-scierie à dominante feuillus.

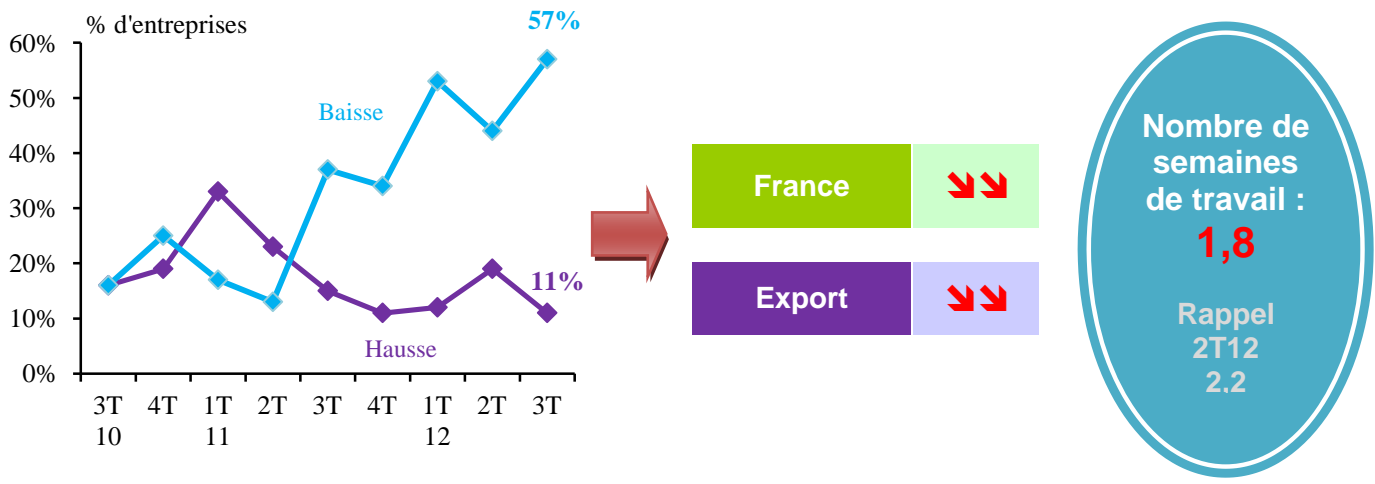
- Sur l'orientation des marges par rapport au trimestre précédent

- Baisse des marges constatée par près de deux professionnels de l'exploitation-scierie à dominante résineux sur cinq.
- Légère augmentation des intervenants observant plutôt une hausse des marges.



III. CARNETS DE COMMANDES

Evolution des carnets de commandes par rapport au trimestre précédent

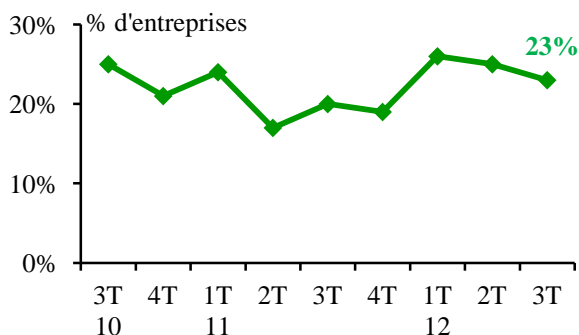


- Nouvelle dégradation des carnets de commande au cours des mois de juin, juillet et août 2012 : près de trois intervenants sur cinq font désormais état d'une baisse de leurs prises d'ordre comparé au trimestre précédent.
- Baisse des intentions d'investissement comparé à la même période de l'année précédente.
- Stabilisation des intentions d'embauche.

Anticipations

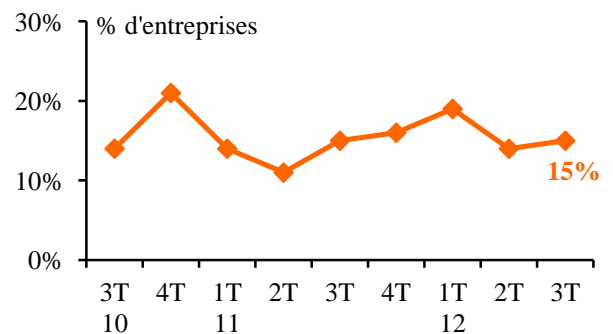
Intentions d'investissement à 6 mois

Entreprises envisageant d'investir



Intentions d'embauche à 6 mois

Entreprises envisageant de recruter



Matériel de production	Transport manutention	Bâtiments (achat, travaux)	Informatique	Autres*	Ensemble
18 %	5 %	3 %	-	2 %	23 %

Remplacement	Accroissement	Les deux	Ensemble
6 %	6 %	3 %	15 %

Total supérieur à 100 % du fait des réponses multiples

* petit matériel, terrain, téléphone, ...

IV. PREOCCUPATIONS DU MOMENT

TOP 10 des préoccupations des chefs d'entreprise

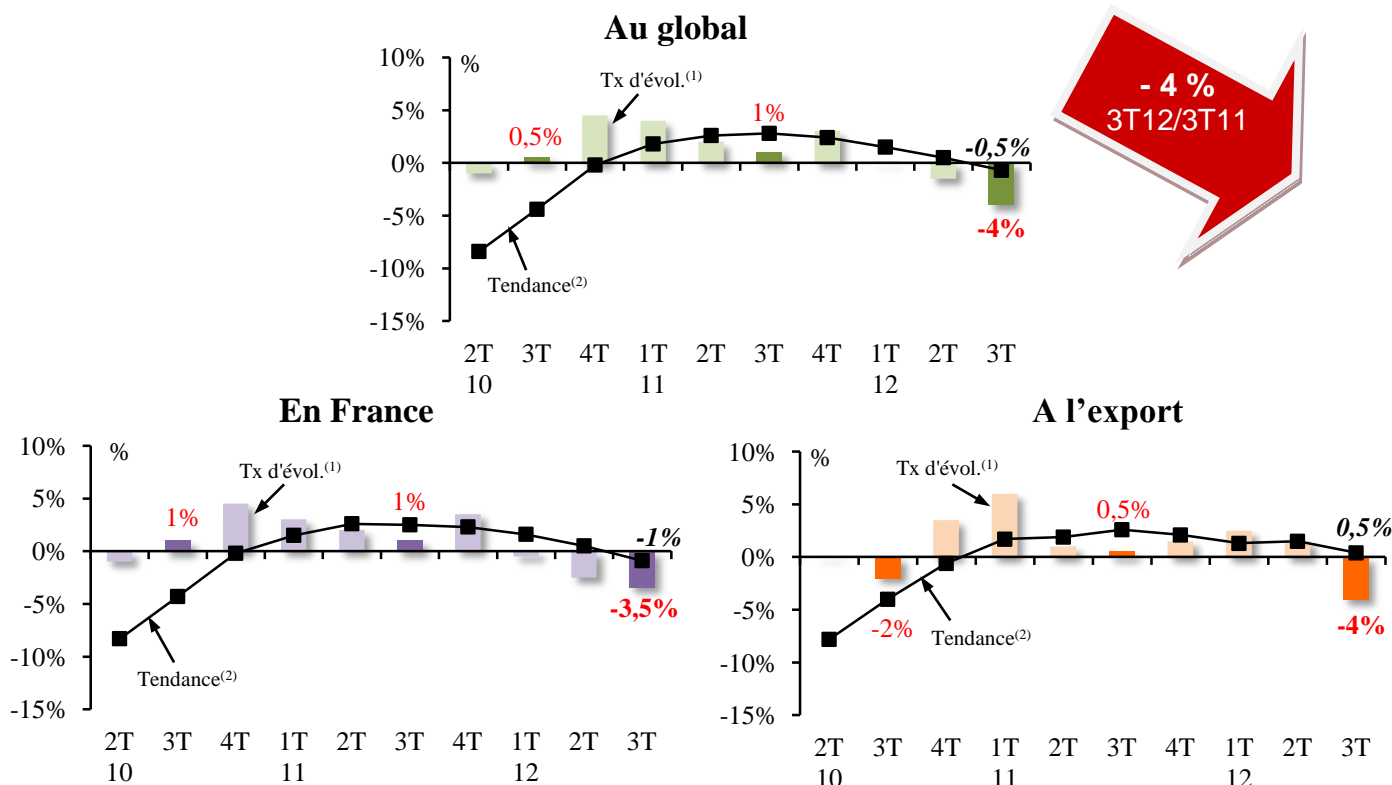
		% d'entreprises	Evolution du classement à 3 mois d'intervalle
1	Carnets de commandes	80 %	=
2	Difficultés de trésorerie	34 %	+ 1 place
3	Contraintes règlementaires et environnementales	29 %	+ 4 places
4	Problèmes au niveau des délais de paiement	26 %	Entrée
5	Prix d'achat	25 %	- 3 places
6	Mise en place de la certification	25 %	Entrée
7	Pérennité de l'entreprise à court terme	17 %	+ 3 places
8	Approvisionnement	12 %	Entrée
9	Relations avec les banques	11 %	Entrée
10	Prix de vente	5 %	- 5 places

Total supérieur à 100 % du fait des réponses multiples

- Les carnets de commandes restent de très loin la préoccupation majeure des professionnels.
- Les difficultés de trésorerie ainsi que les contraintes règlementaires et environnementales occupent les deuxièmes et troisièmes, citées par respectivement 34 % et 29 % des responsables.

I. CHIFFRE D'AFFAIRES

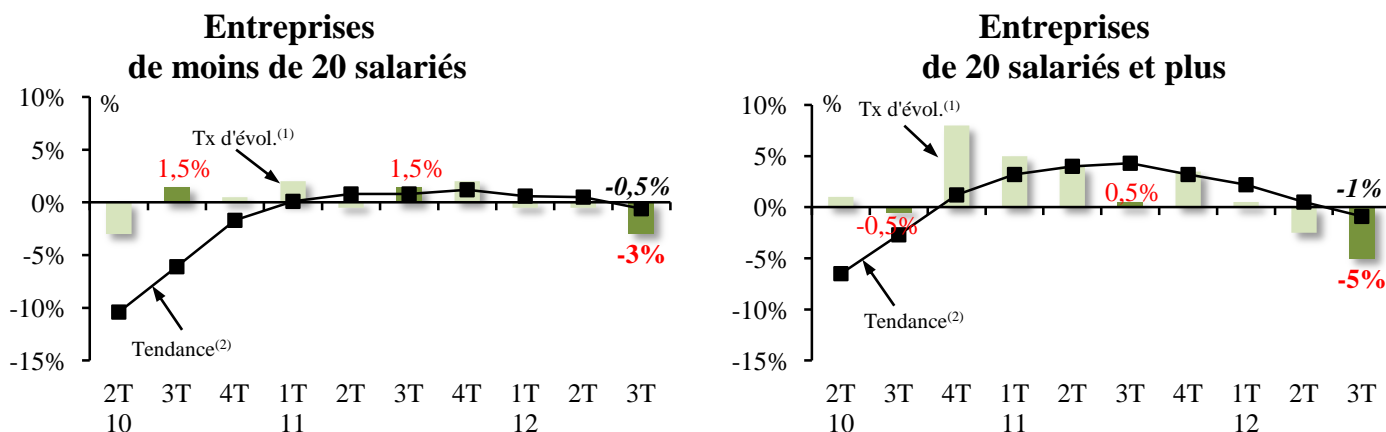
Evolution* du chiffre d'affaires



Nouveau recul du chiffre d'affaires

- Chiffre d'affaires de l'activité exploitation-scierie à dominante feuillus à nouveau en baisse au troisième trimestre 2012 comparé à la même période de 2011 : - 4 %.
- Rythme d'évolution devenant de fait négatif à l'issue du trimestre sous revue : - 0,5 %.
- Dégradation un peu plus sensible que celle observée sur le marché de l'exploitation-scierie à dominante résineux.
- L'activité en France comme à l'export est orientée à la baisse.
- Recul du chiffre d'affaires plus limité pour les entreprises de moins de 20 salariés.

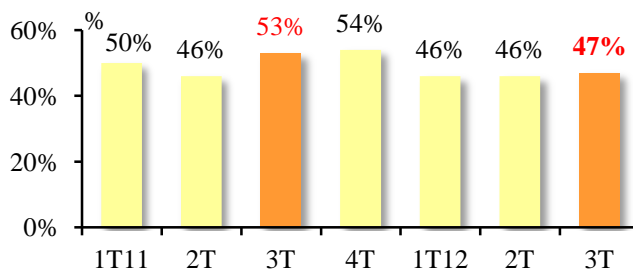
Evolution* du chiffre d'affaires selon la taille des entreprises



(1) Evolution du trimestre par rapport au même trimestre de l'année précédente

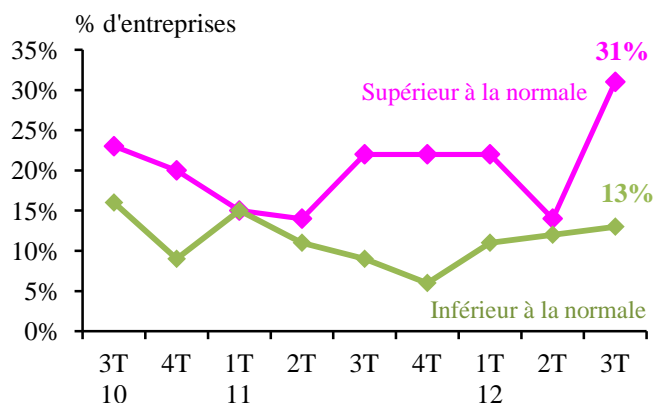
(2) Evolutions sur quatre trimestres cumulés

Proportion de bois certifiés (PEFC-FSC) dans la production :



II. OPINIONS DES PROFESSIONNELS

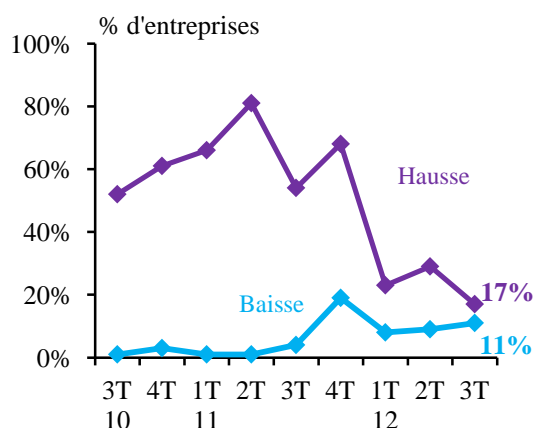
- Sur le niveau des stocks



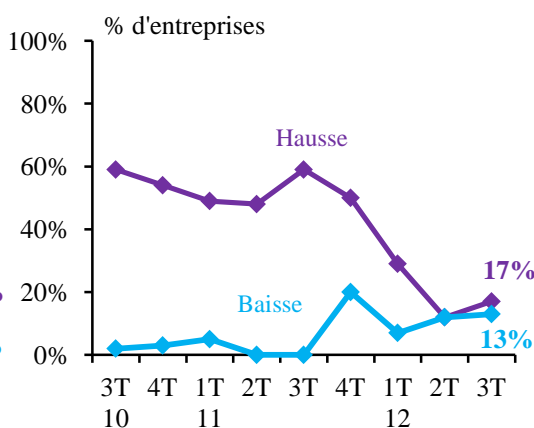
- Hausse du nombre de professionnels faisant état de stocks supérieurs à la normale : près d'un tiers contre seulement 13 % observant le phénomène inverse.
- Encore près de trois responsables sur cinq constatent un niveau des stocks conforme à la normale.

- Sur l'orientation des prix d'achat par rapport au trimestre précédent

• Feuillus (activité dominante)



• Résineux (activité complémentaire)

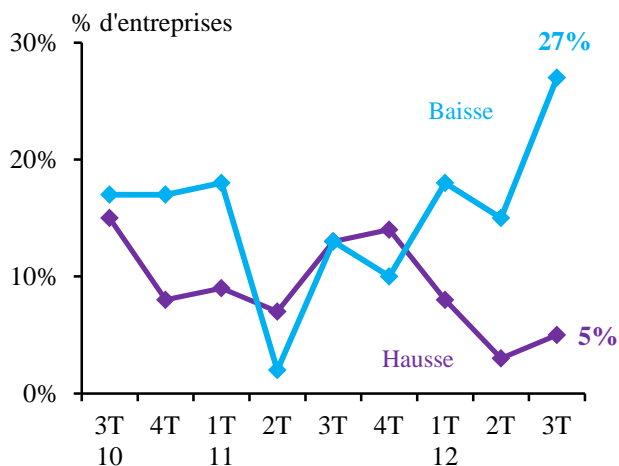


• Exotique

Pas concernés

- Prix d'achat relativement stables tant au niveau des feuillus que des résineux comparé au deuxième trimestre 2012.

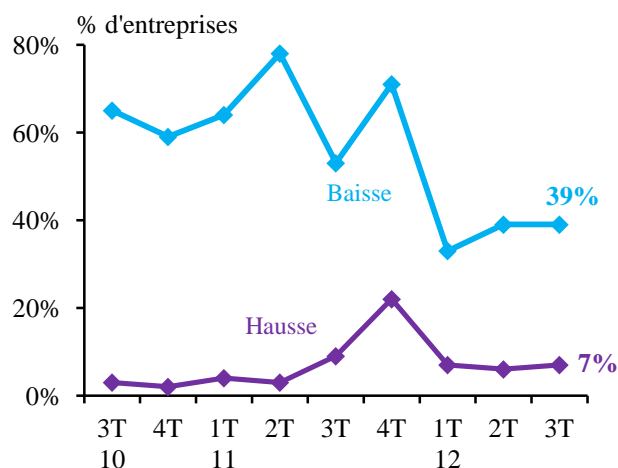
- Sur l'orientation des prix de vente par rapport au trimestre précédent



- Augmentation du nombre de professionnels de l'exploitation-scierie à dominante feuillus à constater une baisse des prix de vente : plus d'un quart contre 5 % observant plutôt une hausse.
- Constat semblable à celui observé pour les acteurs de l'exploitation-scierie à dominante résineux.

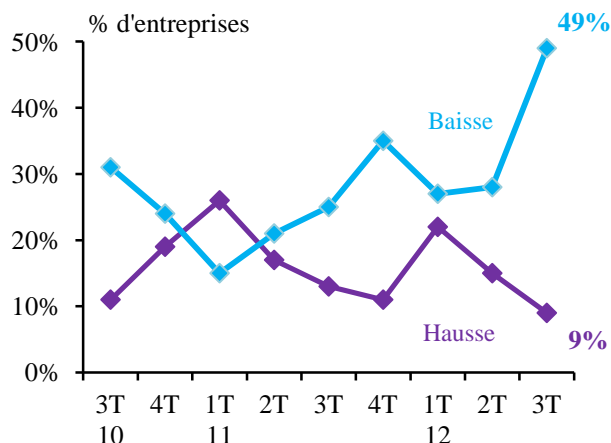
- Sur l'orientation des marges par rapport au trimestre précédent

- Nombre de professionnels constatant une baisse des marges toujours largement supérieur à ceux observant une hausse : 39 % contre 7 %.



III. CARNETS DE COMMANDES

Evolution des carnets de commandes par rapport au trimestre précédent



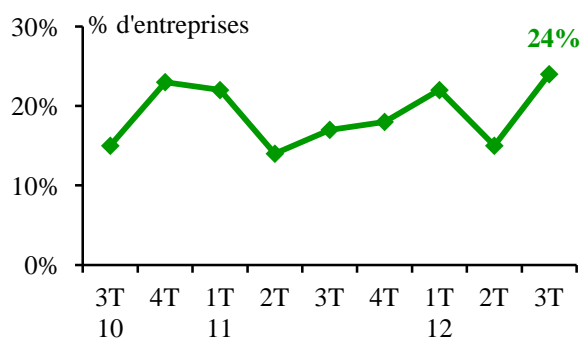
Nombre de semaines de travail :
2,6
Rappel
2T12
2,7

- Nette dégradation des carnets de commandes au cours du troisième trimestre 2012 : un professionnel sur deux observe une baisse des carnets de commande comparé au trimestre précédent. Ils sont désormais moins de 10 % à faire le constat inverse.
- Hausse des intentions d'investissement émanant des professionnels de l'exploitation-scièrie à dominante feuillus. En revanche, baisse des intentions d'embauche.

Anticipations

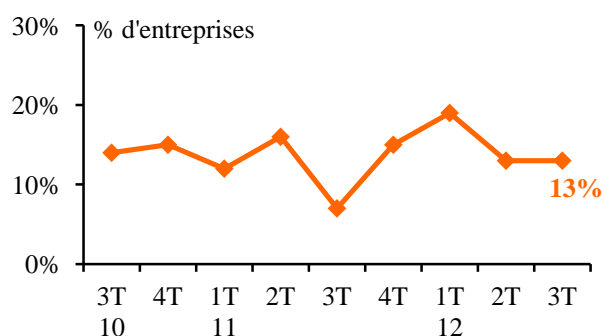
Intentions d'investissement à 6 mois

Entreprises envisageant d'investir



Intentions d'embauche à 6 mois

Entreprises envisageant de recruter



Matériel de production	Transport manutention	Bâtiments (achat, travaux)	Informatique	Autres*	Ensemble
14 %	5 %	10 %	-	1 %	24 %

Remplacement	Accroissement	Les deux	Ensemble
8 %	3 %	2 %	13 %

Total supérieur à 100 % du fait des réponses multiples

* petit matériel, terrain, téléphone, ...

IV. PREOCCUPATIONS DU MOMENT

TOP 10 des préoccupations des chefs d'entreprise

		% d'entreprises	Evolution du classement à 3 mois d'intervalle
1	Carnets de commandes	67 %	=
2	Difficultés de trésorerie	38 %	=
3	Prix d'achat	27 %	=
4	Problèmes au niveau des délais de paiement	26 %	Entrée
5	Contraintes réglementaires et environnementales	25 %	+ 4 places
6	Pérennité de l'entreprise à court terme	20 %	+ 2 places
7	Approvisionnement	15 %	- 3 places
8	Certification	11 %	Entrée
9	Relation avec les banques	9 %	- 1 place
10	Difficultés de recrutement	5 %	+ 5 places

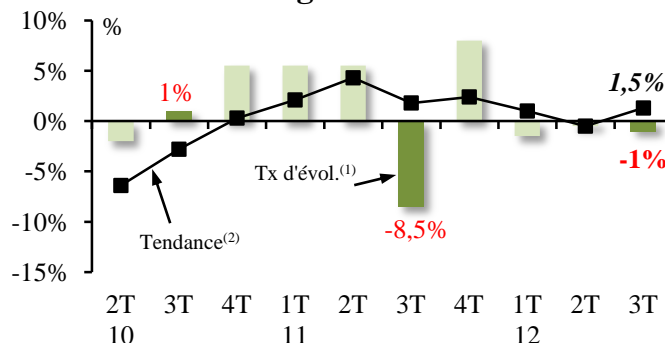
Total supérieur à 100 % du fait des réponses multiples

- Les carnets de commandes restent la préoccupation première des professionnels.
- Les difficultés de trésorerie poursuivent leur progression, concernant dorénavant 38 % des chefs d'entreprises.
- Les prix d'achat viennent, les problèmes au niveau des délais de paiement ainsi que les contraintes réglementaires et environnementales viennent ensuite, cités par environ un quart des responsables interrogés.

I. CHIFFRE D'AFFAIRES

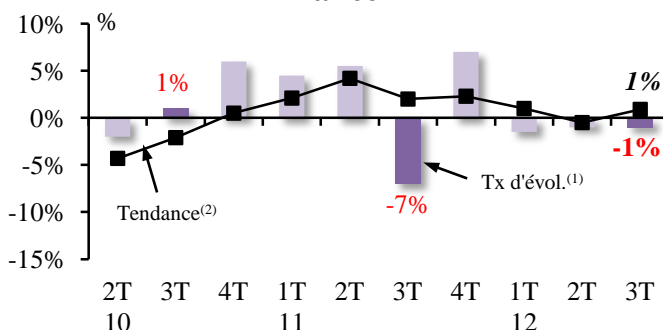
Evolution* du chiffre d'affaires

Au global

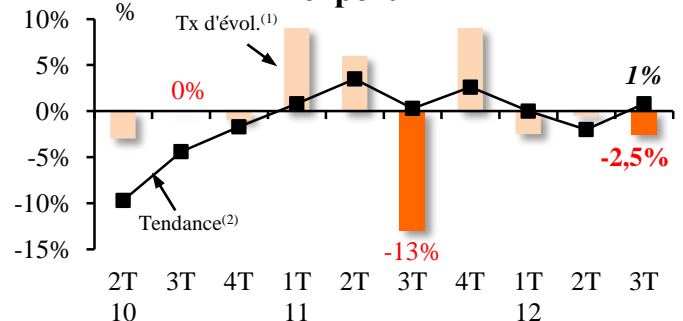


**- 1 %
3T12/3T11**

En France



A l'export

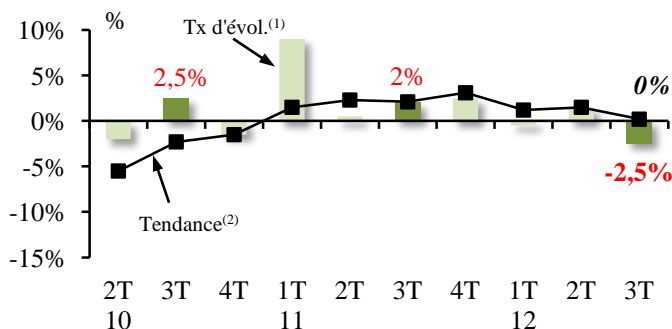


Détérioration de l'activité

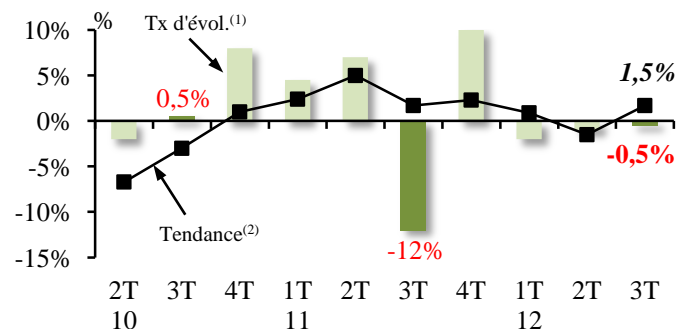
- Nouvelle dégradation de l'activité de fabrication de parquets massifs au cours de l'été 2012 : - 1 % comparé à la même période de l'année précédente.
- Le rythme d'évolution annuel redevient toutefois positif (+ 1,5 %) grâce à une fin d'année 2011 très favorable.
- Recul du chiffre d'affaires un peu plus marqué à l'export.
- Repli plus important pour les entreprises de moins de 20 salariés que pour celles de plus grande taille.

Evolution* du chiffre d'affaires selon la taille des entreprises

Entreprises de moins de 20 salariés



Entreprises de 20 salariés et plus

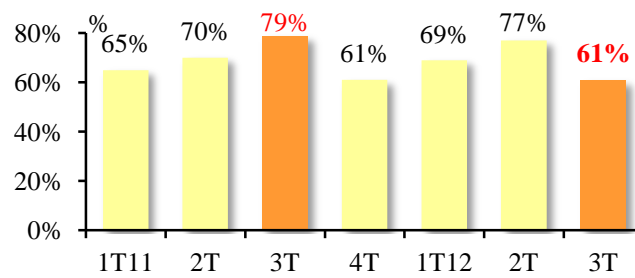


⁽¹⁾ Evolution du trimestre par rapport au même trimestre de l'année précédente

⁽²⁾ Evolutions sur quatre trimestres cumulés

FABRICATION DE PARQUETS MASSIFS

Proportion de bois certifiés (PEFC-FSC) dans la production :



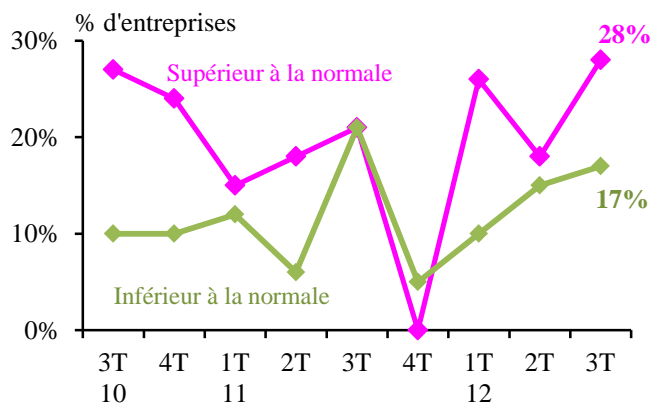
II. ORIGINE DES ACHATS

Répartition des achats de bois au 3T12

	Moins de 20 salariés	20 salariés et plus	Ensemble
Bois d'origine française	93 %	95 %	95 %
Résineux d'importation	3 %	-	1 %
Feuillus d'importation	4 %	5 %	5 %
Ensemble	100 %	100 %	100 %

III. OPINIONS DES PROFESSIONNELS

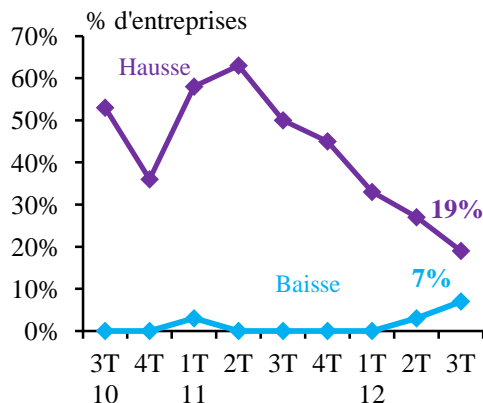
- Sur le niveau des stocks



- Plus de la moitié des intervenants constate un niveau des stocks conforme à la normale.
- Augmentation du nombre de professionnels observant un niveau de stock supérieur à la normale. Ils sont désormais près de 30 % contre 17 % constatant un niveau inférieur à la normale.

- Sur l'orientation des prix d'achat par rapport au trimestre précédent

• Feuillus



• Résineux

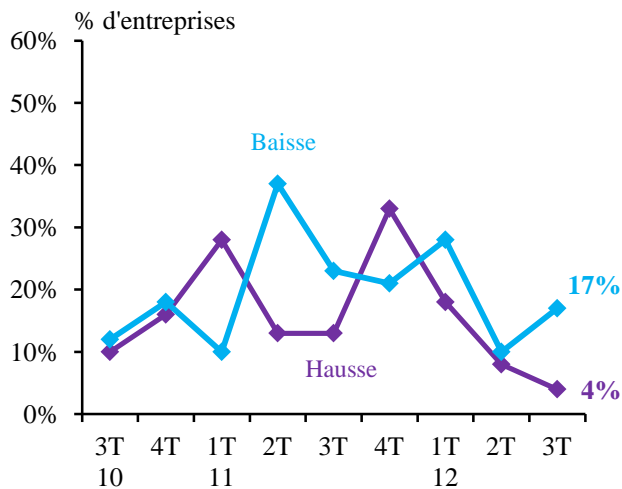
Pas concernés

• Exotique

Pas concernés

- Nouvelle réduction du nombre de fabricants de parquets massifs constatant une hausse des prix d'achat des feuillus à trois mois d'intervalle.

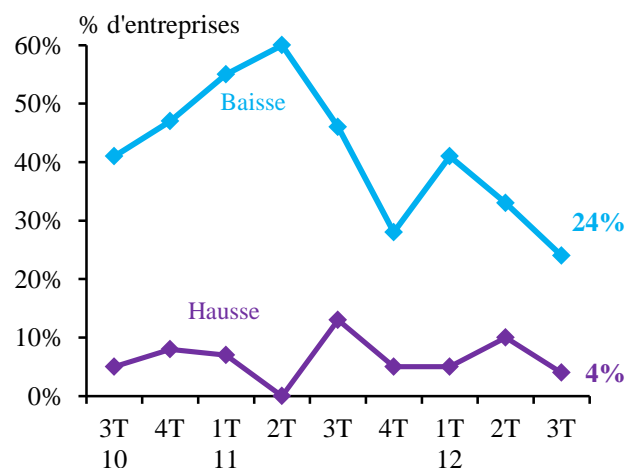
- Sur l'orientation des prix de vente par rapport au trimestre précédent



- Huit professionnels sur dix constatent une stabilisation des prix de vente comparée au trimestre précédent.
- Hausse du nombre de responsables faisant état d'une baisse des prix de vente : 17 % contre 10 % trois mois auparavant.

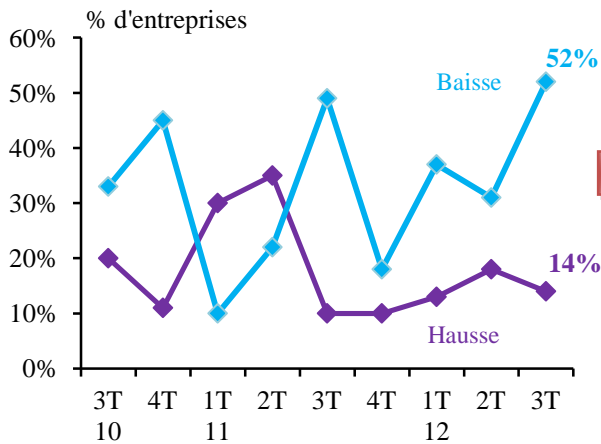
- Sur l'orientation des marges par rapport au trimestre précédent

- Nombre de professionnels constatant une détérioration de leurs marges toujours supérieur à ceux observant une hausse : un quart contre moins de 5 %.
- Les marges restent stables pour plus de trois professionnels sur cinq.



IV. CARNETS DE COMMANDES

Evolution des carnets de commandes par rapport au trimestre précédent



Nombre de semaines de travail :

3,5

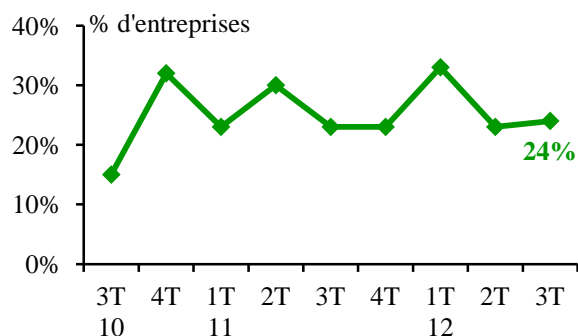
Rappel
2T12
3.7

- Forte détérioration des carnets de commandes à l'issue du troisième trimestre 2012 : plus de la moitié des professionnels de la fabrication de parquets font état d'une baisse contre 31 % trois mois auparavant.
- Situation concernant davantage l'activité dans l'hexagone qu'à l'export.
- Réduction des intentions d'embauche sur les 6 prochains mois. Stabilisation des intentions d'investissement.

Anticipations

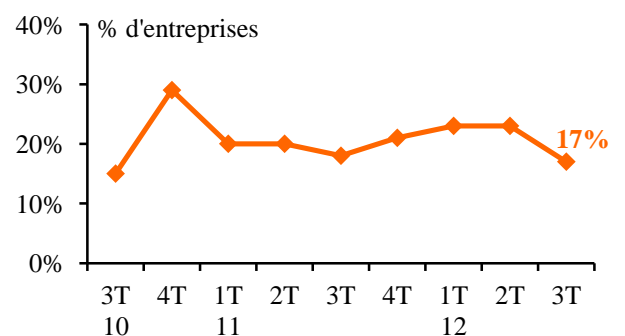
Intentions d'investissement à 6 mois

Entreprises envisageant d'investir



Intentions d'embauche à 6 mois

Entreprises envisageant de recruter



Matériel de production	Transport manutention	Bâtiments (achat, travaux)	Informatique	Autres*	Ensemble
24 %	-	3 %	-	-	24 %

Remplacement	Accroissement	Les deux	Ensemble
-	7 %	10 %	17 %

Total supérieur à 100 % du fait des réponses multiples

* petit matériel, terrain, téléphone, ...

V. PREOCCUPATIONS DU MOMENT

TOP 10 des préoccupations des chefs d'entreprise

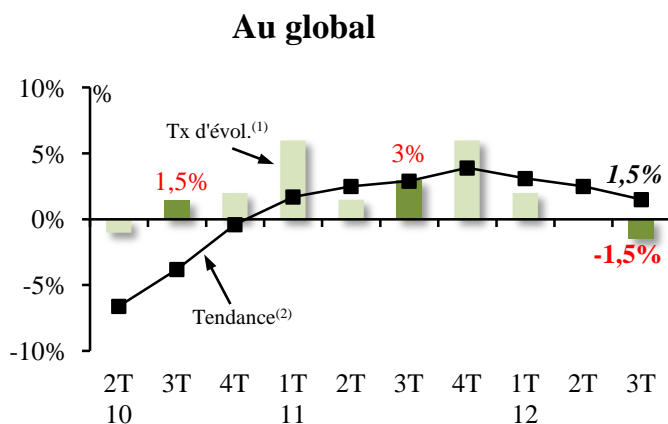
		% d'entreprises	Evolution du classement à 3 mois d'intervalle
1	Carnets de commandes	66 %	=
2	Difficultés de trésorerie	24 %	=
3	Problèmes au niveau des délais de paiement	24 %	Entrée
4	Relation avec les banques	17 %	+ 5 places
5	Transmission de l'entreprise	14 %	Entrée
6	Prix d'achat des matières premières	10 %	+ 1 places
7	Pérennité de l'entreprise à court terme	7 %	- 3 places
8	Difficultés de recrutement	7 %	Entrée
9	Contraintes réglementaires et environnementales	7 %	Entrée
10	Certification	7 %	Entrée

Total supérieur à 100 % du fait des réponses multiples

- Dans ce contexte difficile, les carnets de commandes préoccupent de plus en plus les professionnels : les deux tiers d'entre eux.
- Les difficultés de trésorerie ainsi que les problèmes au niveau des délais de paiement viennent loin derrière, concernant un quart des chefs d'entreprises.
- Une proportion croissante d'entreprises se dit préoccupé par ses relations avec les banques.

I. CHIFFRE D'AFFAIRES

Evolution* du chiffre d'affaires



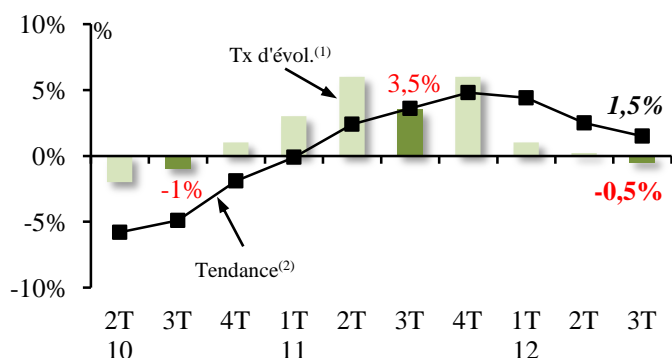
- 1,5 %
3T12/3T11

Recul de l'activité

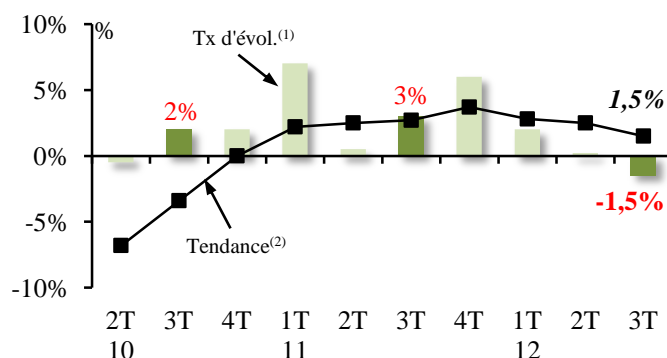
- Baisse de l'activité de fabrication de charpentes et autres menuiseries au cours du troisième trimestre 2012, faisant suite à deux années de hausses ininterrompues.
- Tendance annuelle restant toutefois positive à l'issue du trimestre : + 1,5 %.
- Repli plus important pour les entreprises de 20 salariés et plus.

Evolution* du chiffre d'affaires selon la taille des entreprises

Entreprises de moins de 20 salariés



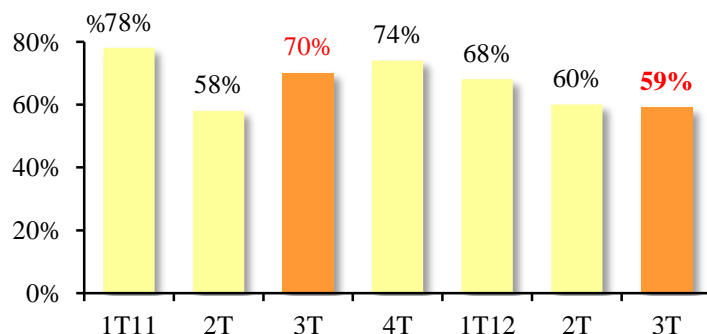
Entreprises de 20 salariés et plus



(1) Evolution du trimestre par rapport au même trimestre de l'année précédente

(2) Evolutions sur quatre trimestres cumulés

Proportion de bois certifiés (PEFC-FSC) dans la production :



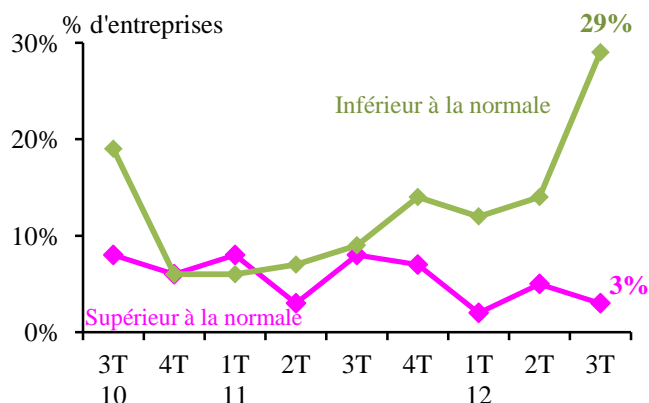
II. ORIGINE DES ACHATS

Répartition des achats de bois au 3T12

	Moins de 20 salariés	20 salariés et plus	Ensemble
Bois d'origine française	60 %	26 %	34 %
Résineux d'importation	25 %	54 %	47 %
Feuillus d'importation	10 %	5 %	6 %
Bois exotique	5 %	15 %	13 %
Ensemble	100 %	100 %	100 %

III. OPINIONS DES PROFESSIONNELS

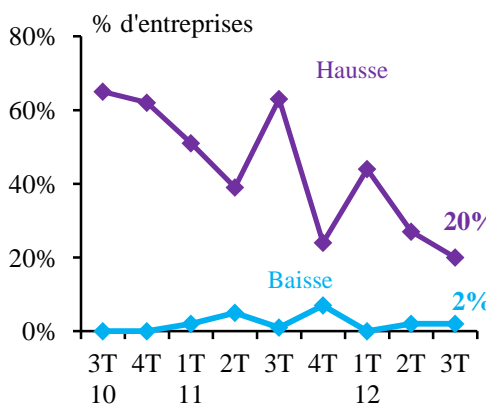
- Sur le niveau des stocks (en % d'entreprises)



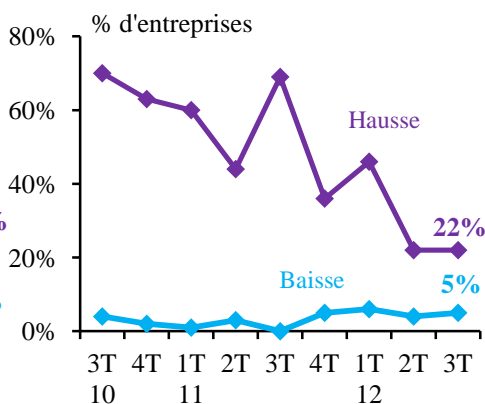
- Les deux tiers des intervenants constatent un niveau de stocks conforme à la normale.
- Hausse du nombre de professionnels ayant des stocks inférieurs à la normale : près de 30 %, soit deux fois plus qu'au trimestre précédent.

- Sur l'orientation des prix d'achat par rapport au trimestre précédent

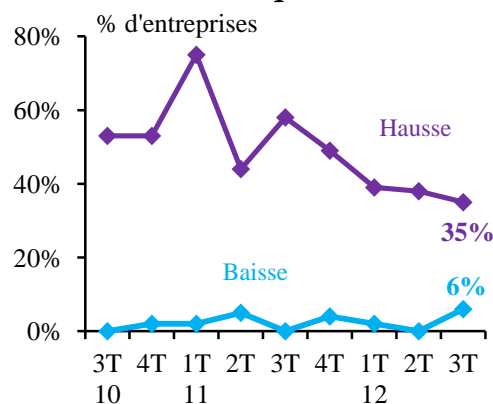
• Feuillus



• Résineux

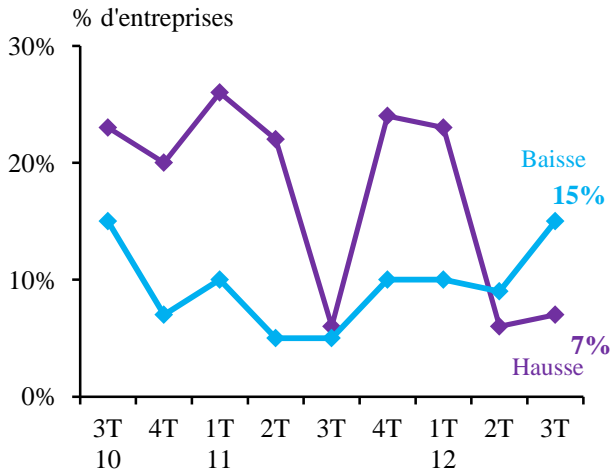


• Exotique



- Nombre de professionnels soulignant une hausse des prix toujours supérieur à ceux constatant une baisse.
- Situation concernant l'ensemble des essences de bois.

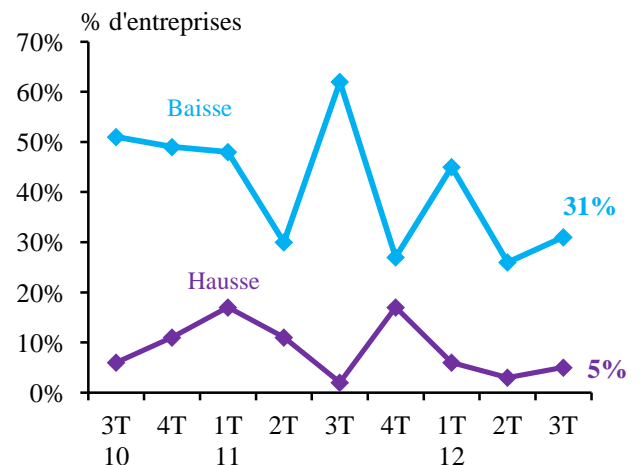
- Sur l'orientation des prix de vente par rapport au trimestre précédent



- Stabilité des prix de vente pour plus des trois quarts des professionnels au cours de l'été 2012.
- Hausse du nombre de dirigeants constatant une baisse des prix de vente : 15 % contre 9 % trois mois auparavant.

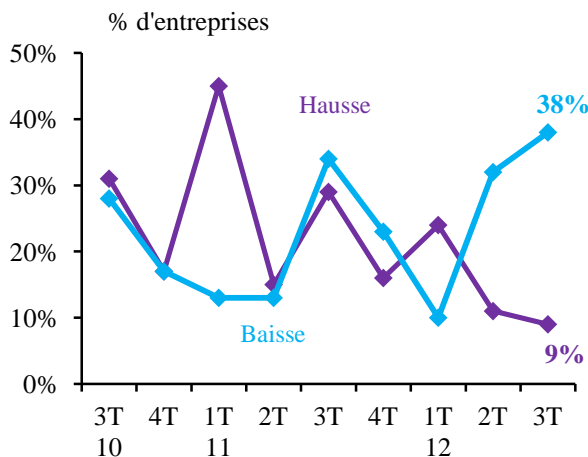
- Sur l'orientation des marges par rapport au trimestre précédent

- Augmentation du nombre de professionnels observant une baisse des marges : 31 % contre 26 % trois mois auparavant.
- Proportion toujours très faible de chefs d'entreprise constatant plutôt une hausse (5 %).



IV. CARNETS DE COMMANDES

Evolution des carnets de commandes par rapport au trimestre précédent



Nombre de semaines de travail : **10,3**

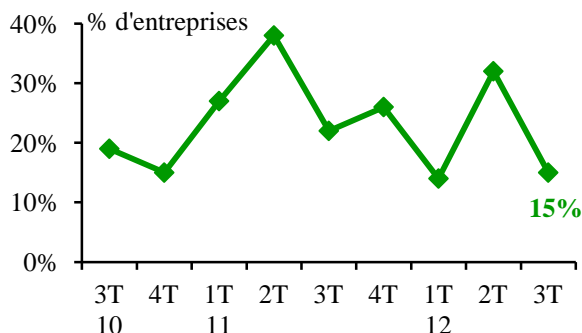
Rappel 2T12 : 10,4

- Dégradation des carnets de commandes au cours de la période estivale. Désormais près de deux professionnels de la fabrication de charpentes et autres menuiseries sur cinq observent une baisse de leurs plans de charges. Moins de 10 % d'entre eux constatent au contraire une hausse.
- Baisse conjointe des intentions d'investissement et d'embauche sur les 6 mois à venir.

Anticipations

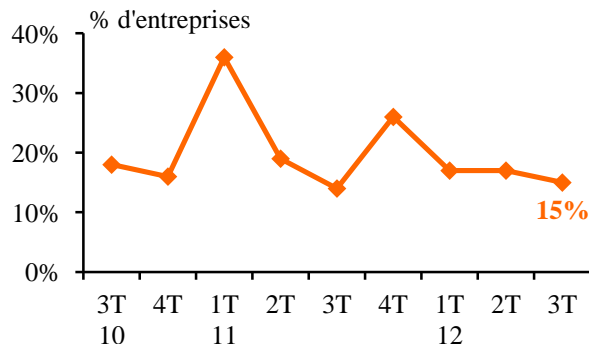
Intentions d'investissement à 6 mois

Entreprises envisageant d'investir



Intentions d'embauche à 6 mois

Entreprises envisageant de recruter



Matériel de production	Transport manutention	Bâtiments (achat, travaux)	Informatique	Autres*	Ensemble
12 %	3 %	1 %	1 %	-	15 %

Remplacement	Accroissement	Les deux	Ensemble
1 %	8 %	5 %	15 %

Total supérieur à 100 % du fait des réponses multiples

* petit matériel, terrain, téléphone, ...

V. PREOCCUPATIONS DU MOMENT

TOP 10 des préoccupations des chefs d'entreprise

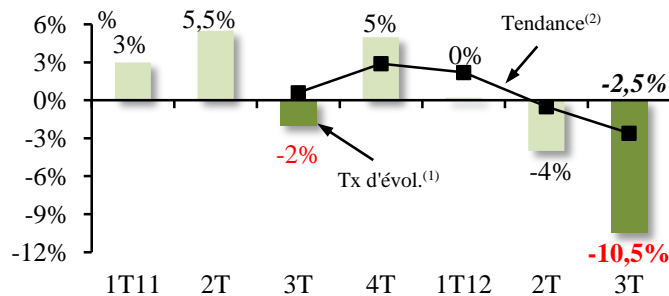
		% d'entreprises	Evolution du classement à 3 mois d'intervalle
1	Carnets de commandes	71 %	=
2	Difficultés de trésorerie	30 %	+ 1 place
3	Prix d'achat	23 %	Entrée
4	Problèmes au niveau des délais de paiement	23 %	Entrée
5	Pérennité de l'entreprise à court terme	22 %	Entrée
6	Contraintes règlementaires et environnementales	19 %	+ 3 places
7	Approvisionnement	12 %	Entrée
8	Charges sociales et fiscales	12 %	=
9	Relations avec les banques	7 %	=
10	Difficultés de recrutement	5 %	+ 6 places

Total supérieur à 100 % du fait des réponses multiples

- Les carnets de commandes préoccupent de plus en plus les chefs d'entreprises : plus de 70 % d'entre eux.
- Les difficultés de trésorerie viennent loin derrière avec 30 % des responsables concernés.
- Les prix d'achat des matières premières, les problèmes au niveau des délais de paiement ainsi que la pérennité de l'entreprise à court terme font leur entrée dans le classement, concernant plus d'un cinquième des professionnels.

I. CHIFFRE D'AFFAIRES

Evolution du chiffre d'affaires

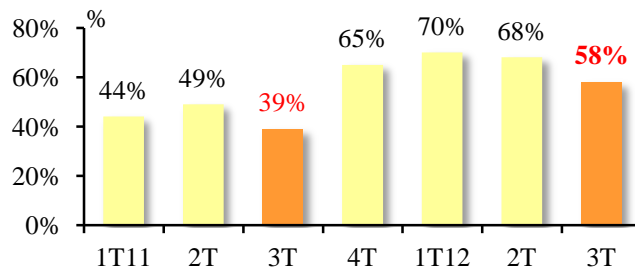


- 10,5 %
3T12/3T11

Effondrement

- Forte chute de l'activité de fabrication d'emballages légers au cours des mois de juillet, août et septembre 2012 comparés aux mêmes mois un an plus tôt.
- En conséquence, accentuation de la baisse en tendance annuelle : - 2,5 % à la fin du mois de septembre 2012.
- Détérioration nettement plus marquée que pour la fabrication d'emballages industriels.

Proportion de bois certifiés (PEFC-FSC) dans la production



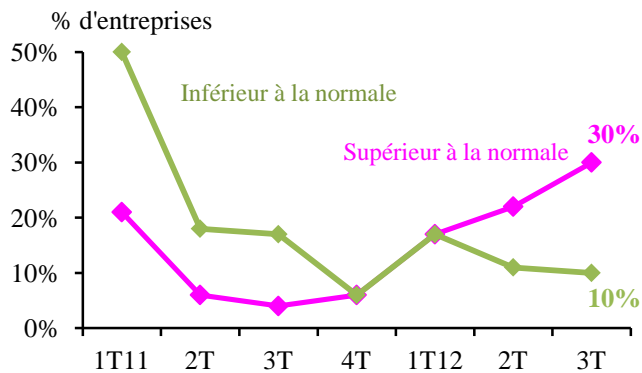
II. ORIGINE DES ACHATS

Répartition des achats de bois au 3T12

	Ensemble
Résineux	54 %
Feuillus durs	1 %
Feuillus tendres	45 %
Ensemble	100 %

III. OPINIONS DES PROFESSIONNELS

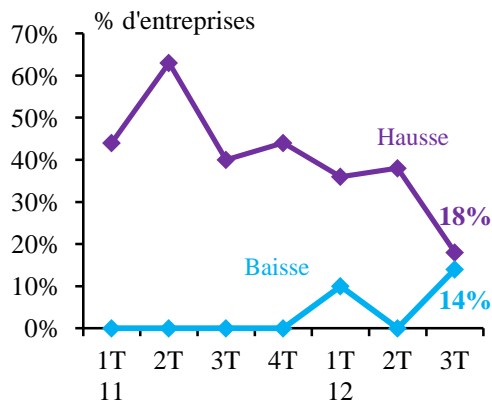
- Sur le niveau des stocks



- Nouvelle augmentation des intervenants constatant un niveau de stock supérieur à la normale : 30 % contre 10 % observant plutôt le phénomène inverse.
- Niveau des stocks conforme à la normale pour deux professionnels sur cinq.

- Sur l'orientation des prix d'achat par rapport au trimestre précédent

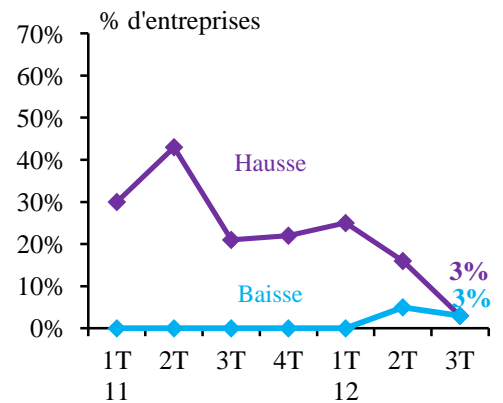
• Résineux



• Feuillus durs

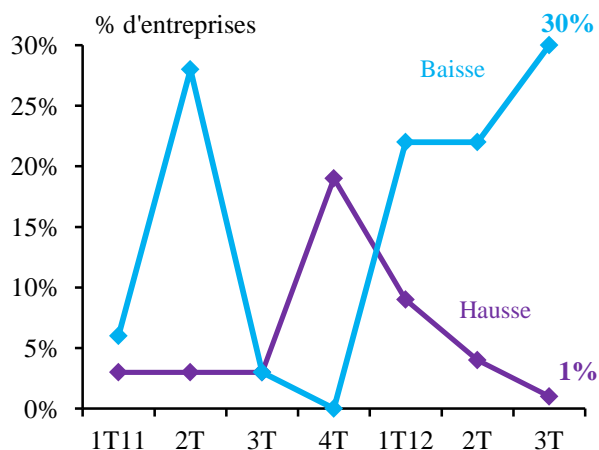
Pas concernés

• Feuillus tendres



- Stabilisation des prix d'achat tant au niveau des résineux que des feuillus tendres.

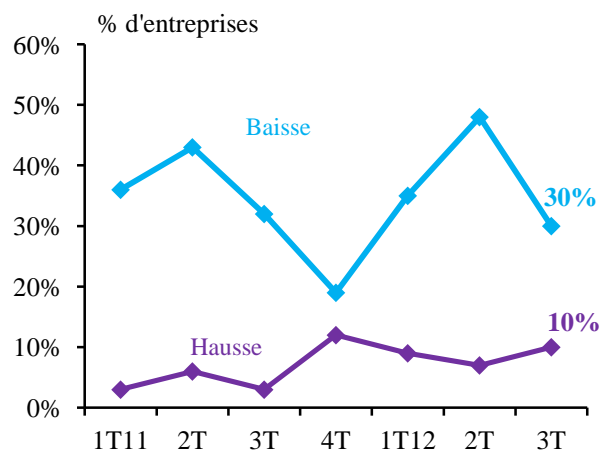
- Sur l'orientation des prix de vente par rapport au trimestre précédent



- Stagnation des prix de vente pour sept professionnels sur dix.
- Hausse du nombre de professionnels constatant une baisse de cet indicateur.

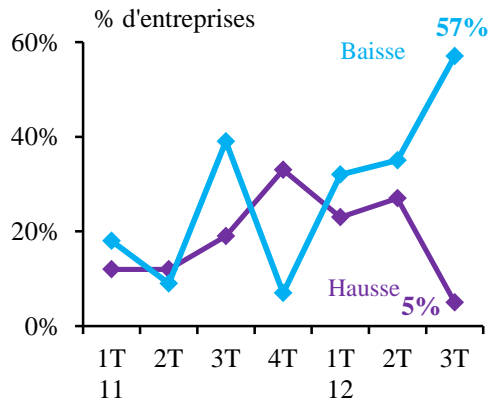
- Sur l'orientation des marges par rapport au trimestre précédent

- Réduction du nombre d'intervenants observant une baisse des marges : 30 % contre près de la moitié trois mois auparavant.
- Seul un professionnel sur dix fait plutôt état d'une hausse.



IV. CARNETS DE COMMANDES

Evolution des carnets de commandes par rapport au trimestre précédent



Nombre de semaines de travail :

2,1

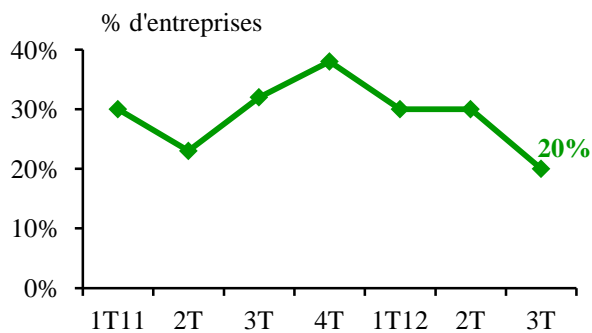
Rappel
2T12
3.5

- Forte détérioration des carnets de commandes à l'issue de la période d'été. Près de trois professionnels sur cinq constatent une baisse contre seulement 5 % faisant état d'une hausse.
- Recul du nombre d'intervenants envisageant d'investir et d'embaucher dans les 6 prochains mois.

Anticipations

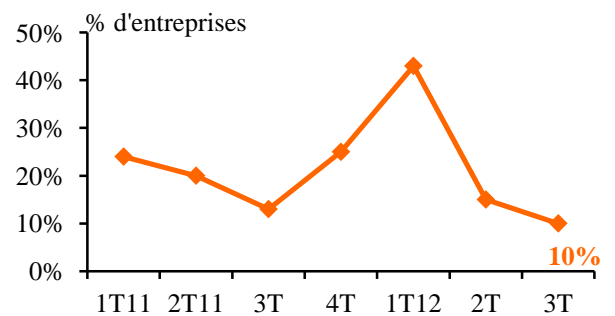
Intentions d'investissement à 6 mois

Entreprises envisageant d'investir



Intentions d'embauche à 6 mois

Entreprises envisageant de recruter



Matériel de production	Transport manutention	Bâtiments (achat, travaux)	Informatique	Autres*	Ensemble
20 %	10 %	-	-	-	20 %

Remplacement	Accroissement	Les deux	Ensemble
10 %	-	-	10 %

Total supérieur à 100 % du fait des réponses multiples

* petit matériel, terrain, téléphone, ...

V. PREOCCUPATIONS DU MOMENT

TOP 10 des préoccupations des chefs d'entreprise

		% d'entreprises	Evolution du classement à 3 mois d'intervalle
1	Carnets de commandes	67 %	=
2	Difficultés de trésorerie	22 %	+ 1 place
3	Prix d'achat	22 %	Entrée
4	Difficultés de recrutement	11 %	- 2 places
5	Problèmes au niveau des délais de paiement	11 %	+ 4 places
6	Contraintes règlementaires et environnementales	11 %	- 1 place
7	Politique du gouvernement	10 %	Entrée
8	Charges sociales et fiscales	10 %	Entrée
9	Relations avec les banques	7 %	+ 4 places
10	Mise en place de la certification	7 %	=

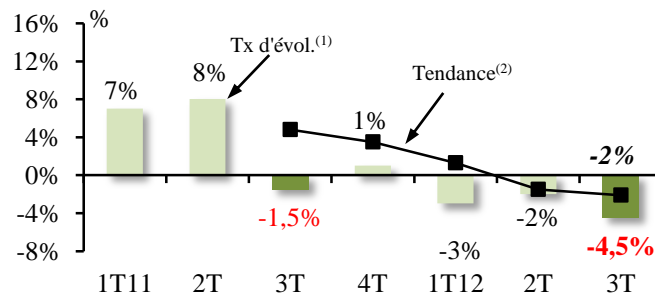
Total supérieur à 100 % du fait des réponses multiples

- Les carnets de commandes préoccupent une part croissante des chefs d'entreprises : plus des tiers d'entre eux..
- Les difficultés de trésorerie ainsi que les prix d'achat viennent loin derrière, concernant un cinquième des responsables interrogés.

FABRICATION DE CAISSES ET D'EMBALLAGES INDUSTRIELS

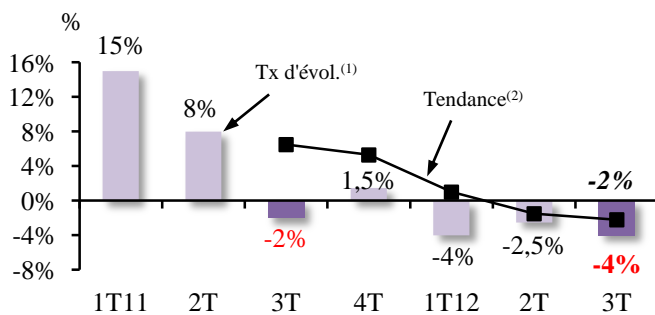
I. CHIFFRE D'AFFAIRES

Evolution* du chiffre d'affaires Au global

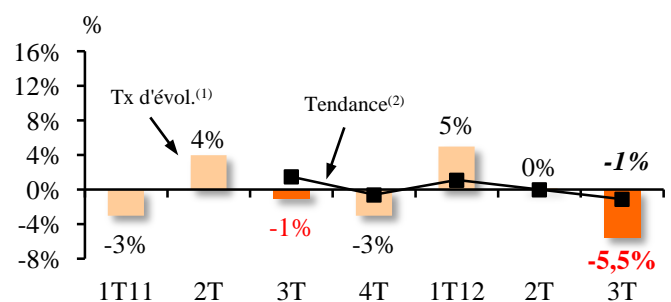


- 4,5 %
3T12/3T11

En France



A l'export



Repli plus marqué

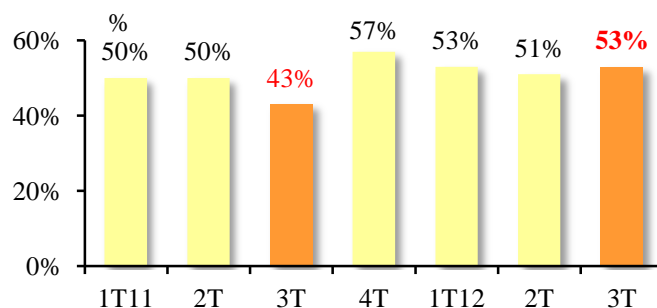
- Accentuation de la baisse de l'activité de fabrication de caisses et d'emballages industriels au troisième trimestre 2012 : - 4,5 % à un an d'intervalle.
- De fait, dégradation du taux d'évolution annuelle : - 2 % à l'issue du mois de septembre 2012.
- Recul du chiffre d'affaires un peu plus marqué à l'export que sur le territoire national.

(1) Evolution du trimestre par rapport au même trimestre de l'année précédente

(2) Evolutions sur quatre trimestres cumulés

FABRICATION DE CAISSES ET D'EMBALLAGES INDUSTRIELS

Proportion de bois certifiés (PEFC-FSC) dans la production :



II. ORIGINE DES ACHATS

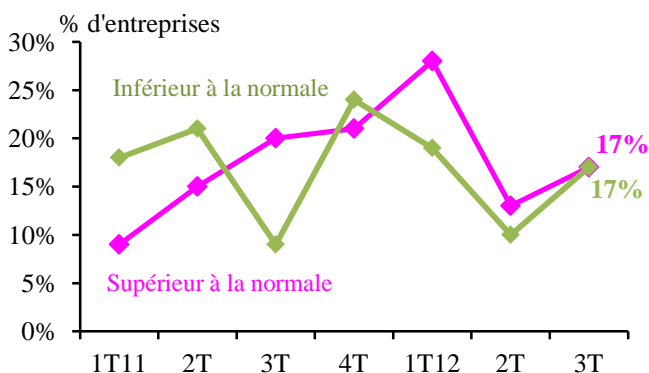
Répartition des achats de bois au 3T12

	Ensemble
Résineux	82 %
Feuillus durs	3 %
Feuillus tendres	14 %
Bois exotique	1 %
Ensemble	100 %

FABRICATION DE CAISSES ET D'EMBALLAGES INDUSTRIELS

III. OPINIONS DES PROFESSIONNELS

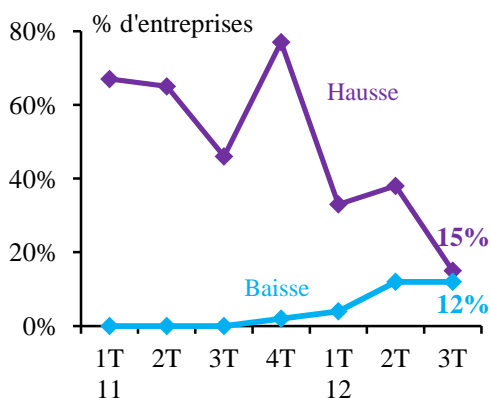
- Sur le niveau des stocks



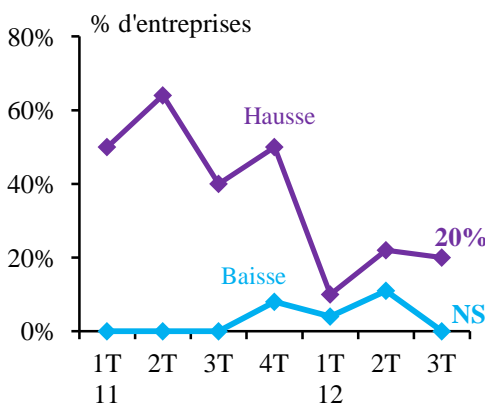
- Niveau de stocks conforme à la normale pour les deux tiers des professionnels.
- Proportion de responsables constatant un niveau de stocks inférieur à la normale identique à ceux observant plutôt un niveau supérieur à la normale.

- Sur l'orientation des prix d'achat par rapport au trimestre précédent

• Résineux



• Feuillus durs



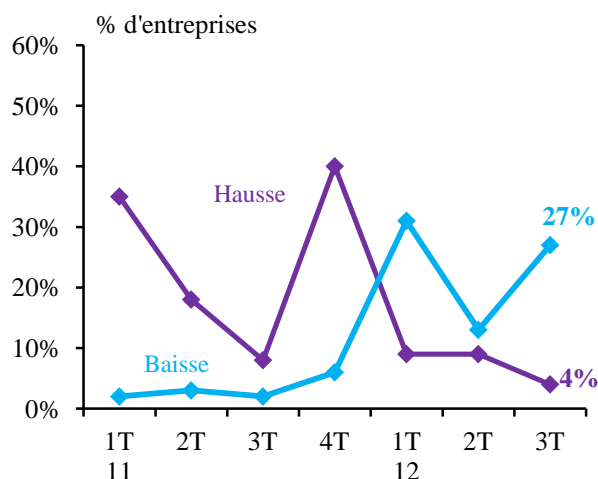
• Feuillus tendres

Pas concernés

- Prix d'achat des résineux en voie de stabilisation.
- Les avis à la hausse l'emportent toujours sur ceux à la baisse au niveau du prix d'achat des feuillus durs.

FABRICATION DE CAISSES ET D'EMBALLAGES INDUSTRIELS

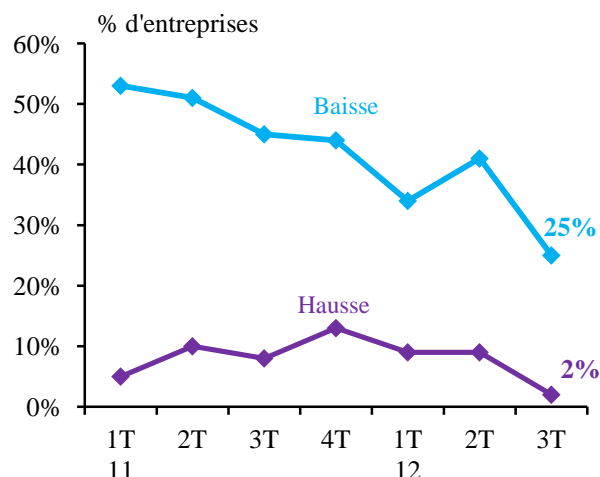
- Sur l'orientation des prix de vente par rapport au trimestre précédent



- Prix de vente stable pour plus des deux tiers des fabricants de caisses et d'emballages industriels interrogés.
- Hausse du nombre de professionnels constatant une baisse des prix de vente : 27 % contre 13 % au trimestre précédent.

- Sur l'orientation des marges par rapport au trimestre précédent

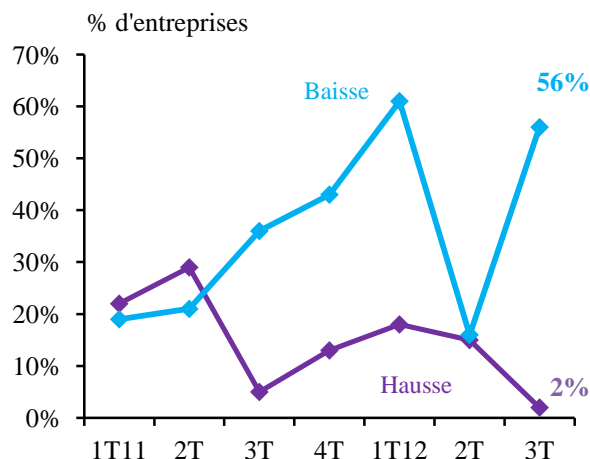
- Réduction du nombre de fabricants de caisses et d'emballages industriels observant une baisse de leurs marges au cours du troisième trimestre 2012 : un quart contre 41 % trois mois auparavant.
- Les marges sont stables pour près des trois quarts des intervenants.



FABRICATION DE CAISSES ET D'EMBALLAGES INDUSTRIELS

IV. CARNETS DE COMMANDES

Evolution des carnets de commandes par rapport au trimestre précédent



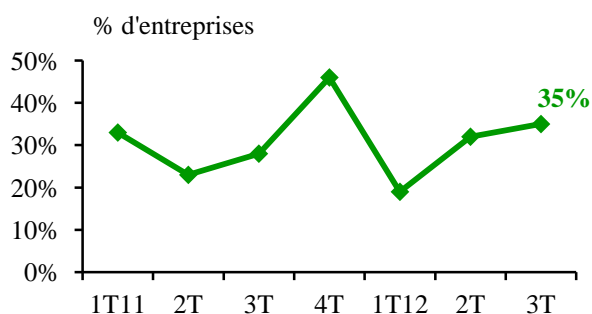
Nombre de semaines de travail : **2,3**
Rappel 2T12 : 2,4

- Effondrement des carnets de commandes au cours des mois de juillet, août et septembre 2012. Près de trois professionnels sur cinq observent une baisse de leur plan de charge contre 2 % une hausse.
- Les intentions d'investissement et d'embauche restent toutefois en progression malgré ce constat défavorable.

Anticipations

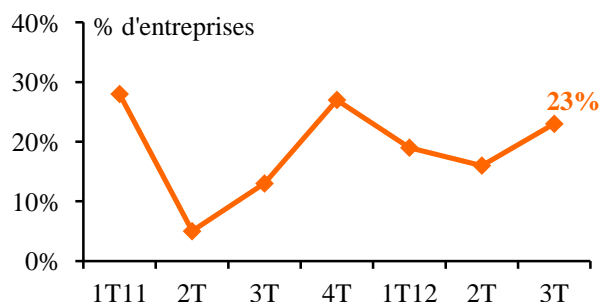
Intentions d'investissement à 6 mois

Entreprises envisageant d'investir



Intentions d'embauche à 6 mois

Entreprises envisageant de recruter



Matériel de production	Transport manutention	Bâtiments (achat, travaux)	Informatique	Autres*	Ensemble
26 %	6 %	8 %	-	2 %	35 %

Remplacement	Accroissement	Les deux	Ensemble
10 %	10 %	2 %	23 %

Total supérieur à 100 % du fait des réponses multiples

* petit matériel, terrain, téléphone, ...

V. PREOCCUPATIONS DU MOMENT

TOP 10 des préoccupations des chefs d'entreprise

		% d'entreprises	Evolution du classement à 3 mois d'intervalle
1	Carnets de commandes	73 %	=
2	Difficultés de recrutement	15 %	+ 6 places
3	Difficultés de trésorerie	10 %	- 1 place
4	Prix d'achat	10 %	Entrée
5	Problèmes au niveau des délais de paiement	10 %	- 4 places
6	Contraintes règlementaires et gouvernementales	10 %	+ 1 place
7	Approvisionnement	8 %	=
8	Relation avec les banques	8 %	+ 2 places
9	Pérennité de l'entreprise à court terme	4 %	Entrée
10	Transmission d'entreprise	4 %	Entrée

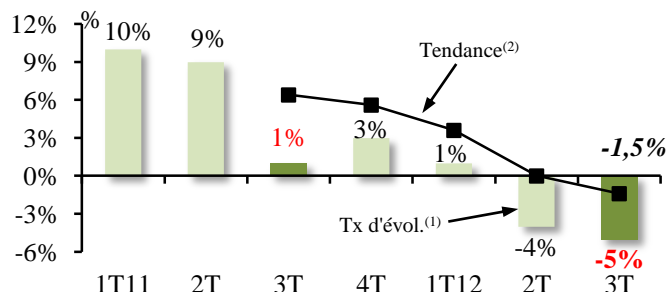
Total supérieur à 100 % du fait des réponses multiples

- Les carnets de commandes demeurent la première préoccupation des fabricants de caisses et d'emballages industriels.
- Les difficultés de recrutement arrivent en seconde place, évoquées par 15 % des chefs d'entreprise.

FABRICATION ET RECONDITIONNEMENT DE PALETTES BOIS

I. CHIFFRE D'AFFAIRES

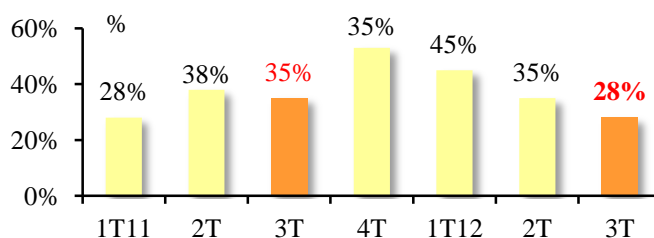
Evolution du chiffre d'affaires



Nouvelle détérioration sensible de l'activité

- Nouveau repli marqué de l'activité de fabrication et de reconditionnement de palettes bois au cours du troisième trimestre 2012 : - 5 % à un an d'intervalle.
- En conséquence, la tendance annuelle devient négative à l'issue du trimestre sous-revue : - 1,5 %.

Proportion de bois certifiés (PEFC-FSC) dans la production



II. ORIGINE DES ACHATS

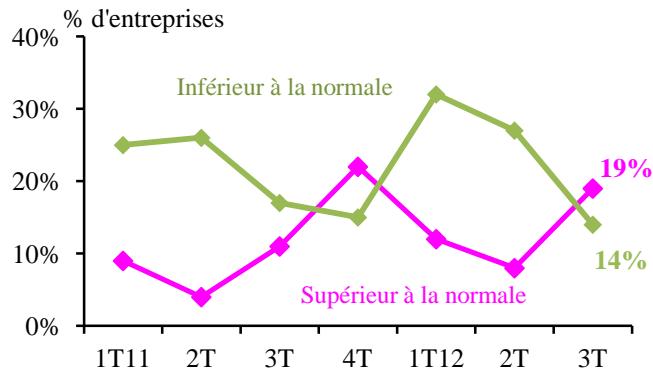
Répartition des achats de bois au 3T12

	Ensemble
Résineux	94 %
Feuillus durs	2 %
Feuillus tendres	4 %
Ensemble	100 %

FABRICATION ET RECONDITIONNEMENT DE PALETTES BOIS

III. OPINIONS DES PROFESSIONNELS

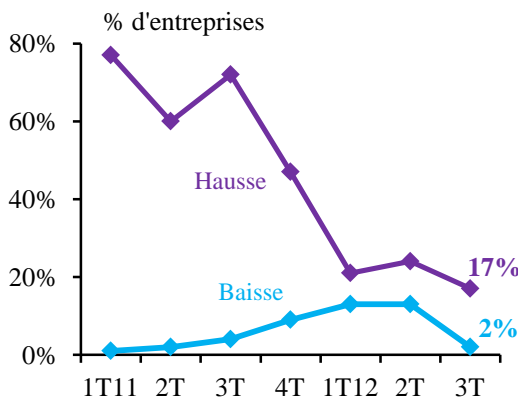
- Sur le niveau des stocks



- Inversement de tendance au niveau des opinions sur le niveau des stocks. Les intervenants constatant un niveau de stocks supérieur à la normale sont désormais plus nombreux que ceux observant un niveau inférieur : 19 % contre 14 %.
- Niveau des stocks conforme à la normale pour les deux tiers des professionnels interrogés.

- Sur l'orientation des prix d'achat par rapport au trimestre précédent

• Résineux



• Feuillus durs

Pas concernés

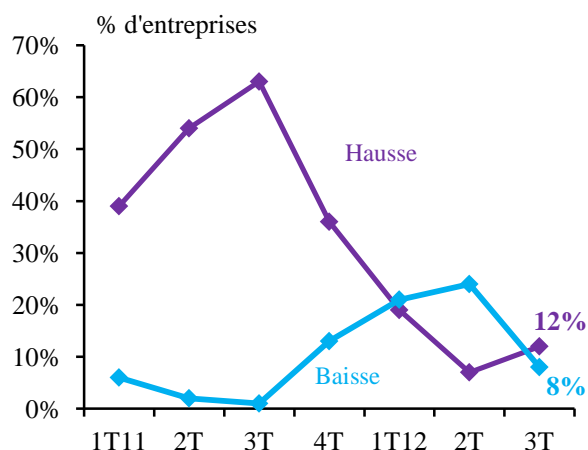
• Feuillus tendres

Pas concernés

- Nouvelle réduction du nombre de fabricants de palettes bois déclarant une hausse des prix d'achat des résineux.
- Prix stables pour plus de 80 % des professionnels.

FABRICATION ET RECONDITIONNEMENT DE PALETTES BOIS

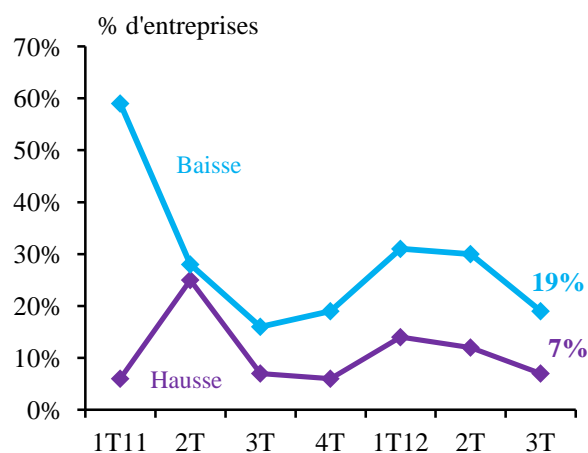
- Sur l'orientation des prix de vente par rapport au trimestre précédent



- Stabilité des prix de vente pour huit professionnels sur dix.

- Sur l'orientation des marges par rapport au trimestre précédent

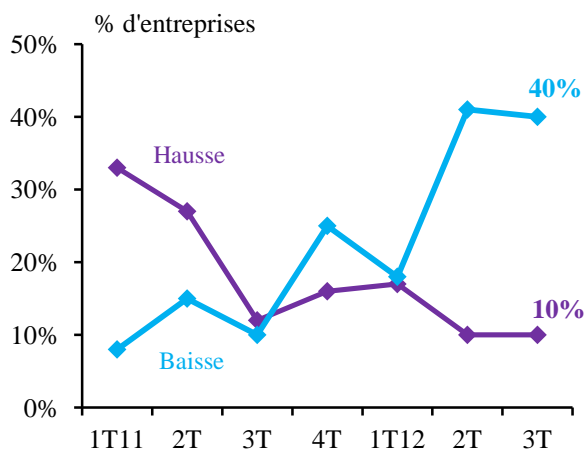
- Stabilité des marges pour les trois quarts des intervenants à l'issue du troisième trimestre 2012.
- Réduction de l'écart entre les professionnels témoignant d'une baisse et ceux constatant plutôt une hausse de leurs marges : 19 % contre 7 %.



FABRICATION ET RECONDITIONNEMENT DE PALETTES BOIS

IV. CARNETS DE COMMANDES

Evolution des carnets de commandes par rapport au trimestre précédent



Nombre de semaines de travail :

1,9

Rappel

2T12

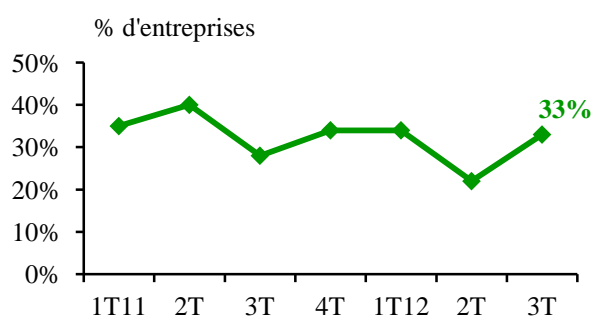
2,5

- Nouvelle réduction des carnets de commande pour une proportion élevée de fabricants de palettes bois : deux professionnels sur cinq.
- Malgré ce constat défavorable, les intentions d'investissements sont en hausse.
- En revanche, stabilisation des intentions d'embauche pour les 6 mois à venir.

Anticipations

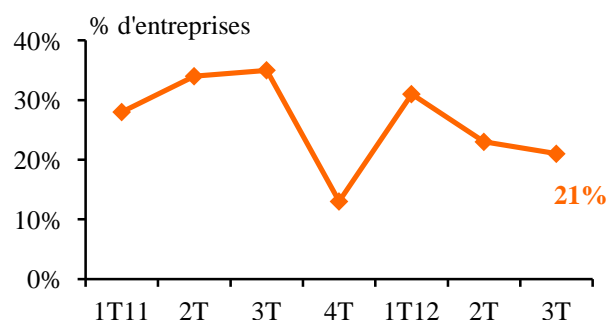
Intentions d'investissement à 6 mois

Entreprises envisageant d'investir



Intentions d'embauche à 6 mois

Entreprises envisageant de recruter



Matériel de production	Transport manutention	Bâtiments (achat, travaux)	Informatique	Autres*	Ensemble
23 %	10 %	11 %	4 %	1 %	33 %

Remplacement	Accroissement	Les deux	Ensemble
6 %	14 %	1 %	21 %

Total supérieur à 100 % du fait des réponses multiples

* séchage, ...



FABRICATION ET RECONDITIONNEMENT DE PALETTES BOIS

V. PREOCCUPATIONS DU MOMENT

TOP 10 des préoccupations des chefs d'entreprise

		% d'entreprises	Evolution du classement à 3 mois d'intervalle
1	Carnets de commandes	69 %	=
2	Approvisionnement	22 %	+ 6 places
3	Contraintes règlementaires et environnementales	17 %	=
4	Difficultés de trésorerie	14 %	+ 2 places
5	Problèmes au niveau des délais de paiement	14 %	Entrée
6	Pérennité de l'entreprise à court terme	8 %	Entrée
7	Prix d'achat	8 %	Entrée
8	Relations avec les banques	7 %	- 1 place
9	Transmission	6 %	Entrée
10	Charges sociales et fiscales	2 %	=

Total supérieur à 100 % du fait des réponses multiples

- L'état des carnets de commandes demeure la première préoccupation des intervenants de la fabrication et du reconditionnement de palettes bois.
- Les difficultés d'approvisionnement progressent, concernant désormais un cinquième des responsables.

**Enquête réalisée par l'Institut I+C pour le compte de FRANCE BOIS FORET
par couplage téléphone-fax, mail-téléphone en octobre 2012
auprès de 665 entreprises à raison de :**

Secteurs	Moins de 20 salariés	20 salariés et plus	Ensemble
Exploitations + scieries	300	70	370
Parquets	25	15	40
Charpentes et menuiseries	70	40	110
Emballages légers	50	10	75
Caisses et emballages industriels		15	
Palettes	30		30
Réparateurs palettes	40		40
Ensemble	665		

**Détail de l'échantillon exploitation + scieries
par zones bio-géographiques**

	Feuillus	Résineux	Ensemble
Atlantique	59	15	74
Continental	118	30	148
Montagne	13	116	129
Méditerranée	6	13	19
Ensemble	196	174	370