

# Conjoncture à fin janvier 2016

## Industrie, services marchands et bâtiment

Le 8 février 2016



- **En janvier, la production industrielle et les livraisons accélèrent.** L'automobile, l'industrie chimique, les équipements électriques et l'agroalimentaire sont particulièrement dynamiques.

Les commandes sont plus nombreuses, y compris de la part des clients étrangers.

Les prix sont à nouveau en baisse.

**Les chefs d'entreprise prévoient une progression moins forte de la production en février.**

- **L'activité des services augmente nettement.** Le travail temporaire connaît une forte croissance. En revanche, l'hébergement-restauration fléchit à nouveau. Les prix se contractent.

**Selon les chefs d'entreprise, l'activité se développerait à un rythme un peu moins rapide en février.**

- **Le bâtiment est en légère progression :** le second œuvre poursuit sa hausse, tandis que le gros œuvre retrouve une modeste croissance après de nombreux mois défavorables.

Les prix diminuent.

Les effectifs se stabilisent.

**Selon les prévisions des chefs d'entreprise, l'activité augmenterait un peu en février.**

**Dans l'industrie, l'ICA\* s'établit à 101 en janvier après 100 en décembre.**

**Dans les services, l'ICA\* s'établit à 96 en janvier comme en décembre.**

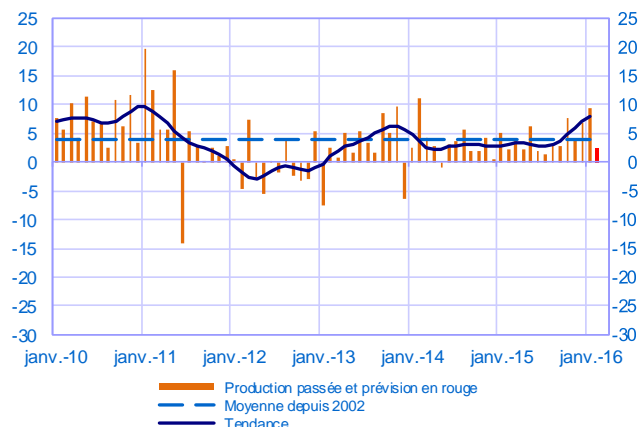
**Dans le bâtiment, l'ICA\* s'établit à 96 en janvier comme en décembre.**

Selon l'indicateur synthétique mensuel d'activité (ISMA), **le produit intérieur brut progresserait de 0,4 % au premier trimestre 2016** (première estimation).

\* Indice du climat des affaires calculé à partir des données de l'enquête, retraitées CVS-CJO et lissées sur cinq mois

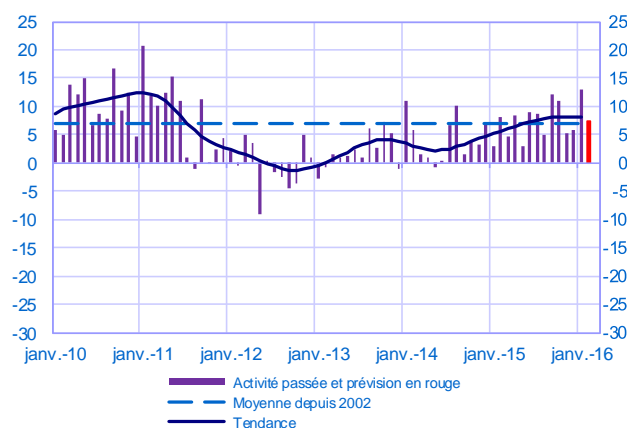
### Opinion sur l'évolution de la production dans l'industrie\*

Solde d'opinion en CVS-CJO



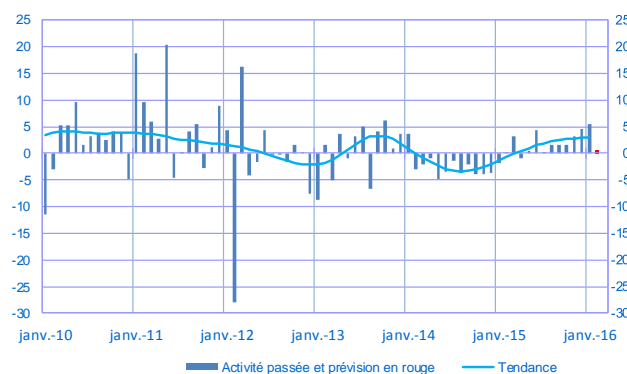
### Opinion sur l'évolution de l'activité dans les services\*

Solde d'opinion en CVS-CJO



### Opinion sur l'évolution de l'activité dans le bâtiment\*

Solde d'opinion en CVS-CJO



\* En évolution, un solde d'opinion positif (négatif) correspond à une hausse (baisse)

## Industrie manufacturière

	mars-15	avr-15	mai-15	juin-15	juil-15	août-15	sept-15	oct-15	nov-15	déc-15	janv-16	févr-16
<b>Évolution</b>												<b>Prévision</b>
Production	4	2	6	2	1	3	3	8	4	7	<b>9</b>	<b>3</b>
Livraisons	5	5	8	2	5	3	4	7	4	8	<b>12</b>	
Commandes globales	5	6	8	3	5	6	6	8	6	6	<b>11</b>	
Effectifs	-1	0	0	-1	0	-1	2	3	2	1	<b>2</b>	
Prix des produits finis	-1	-1	0	-1	-1	-1	-1	-1	-2	-2	<b>-3</b>	
Prix matières premières	-1	0	1	2	0	-3	-3	-1	-2	-2	<b>-4</b>	
<b>Situation</b>												
Carnets de commandes	2	5	5	5	6	8	9	8	8	8	<b>6</b>	
Stocks produits finis	4	4	3	4	4	4	5	4	4	5	<b>4</b>	
Taux d'utilisation des capacités production	76,6	76,6	76,9	77,2	77,0	77,2	77,4	77,8	77,8	78,1	<b>78,0</b>	
Trésorerie	11	11	10	9	9	9	10	11	10	11	<b>11</b>	

## Services marchands

	mars-15	avr-15	mai-15	juin-15	juil-15	août-15	sept-15	oct-15	nov-15	déc-15	janv-16	févr-16
<b>Évolution</b>												<b>Prévision</b>
Activité	5	8	3	9	9	5	12	11	5	6	<b>13</b>	<b>7</b>
Demande globale	5	8	4	10	8	1	13	11	5	6	<b>12</b>	
Prix	-2	1	0	-2	1	-1	-1	-1	-1	-1	<b>-2</b>	
Effectifs	3	3	2	6	3	3	4	4	4	3	<b>4</b>	
<b>Situation</b>												
Trésorerie	15	13	14	13	14	14	13	14	14	9	<b>13</b>	

## Bâtiment

	mars-15	avr-15	mai-15	juin-15	juil-15	août-15	sept-15	oct-15	nov-15	déc-15	janv-16	févr-16
<b>Évolution</b>												<b>Prévision</b>
Activité	3	-1	0	4	0	2	2	2	3	5	<b>6</b>	<b>1</b>
Prix des devis	-4	-4	-3	-3	-3	-2	-2	-2	-3	-3	<b>-3</b>	
Effectifs	-1	-1	-2	-1	0	0	-1	0	-1	-1	<b>0</b>	
<b>Situation</b>												
Carnets de commandes	-2	-1	3	-1	5	4	5	7	5	6	<b>7</b>	

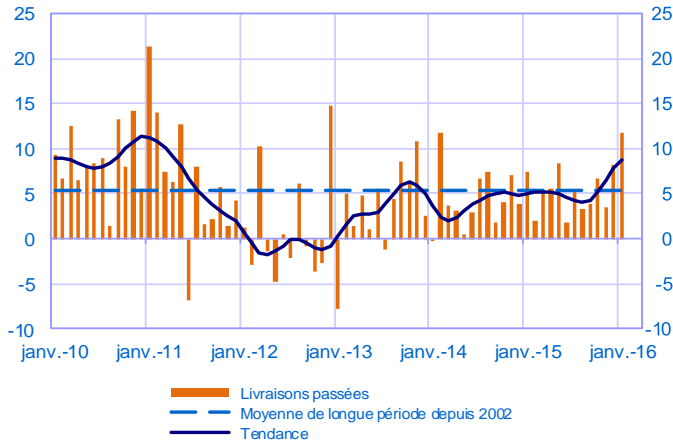
### Notes :

- En évolution, un solde d'opinion positif (négatif) correspond à une hausse (baisse).
- Le dernier point correspond aux prévisions des chefs d'entreprise sur la production ou l'activité à venir.
- Les séries sont révisées mensuellement. Elles prennent en compte des données brutes de collecte complémentaire et l'actualisation, en fonction des dernières données disponibles, des coefficients CVS-CJO. Les ICA des mois précédents sont ensuite révisés en conséquence.

## Industrie manufacturière

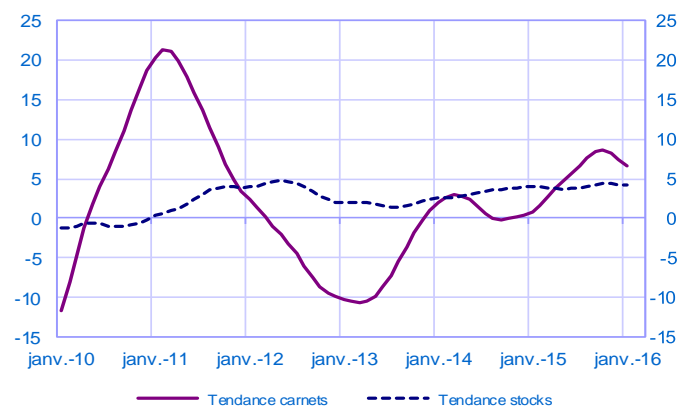
### Évolution des livraisons

Solde d'opinion en CVS-CJO



### Stocks et carnets de commandes (situation)

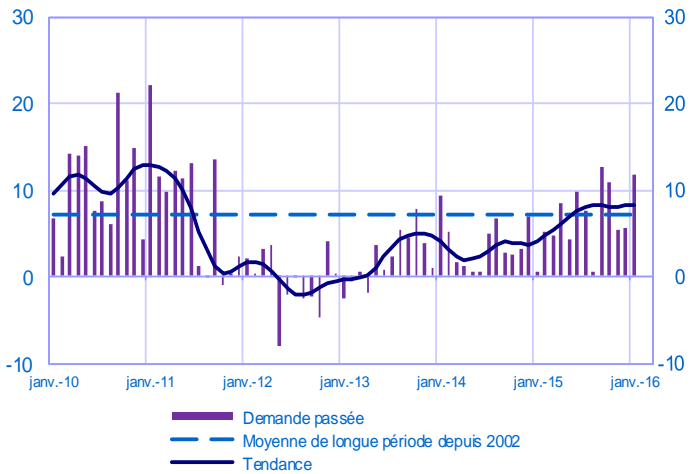
Solde d'opinion en CVS-CJO



## Services marchands

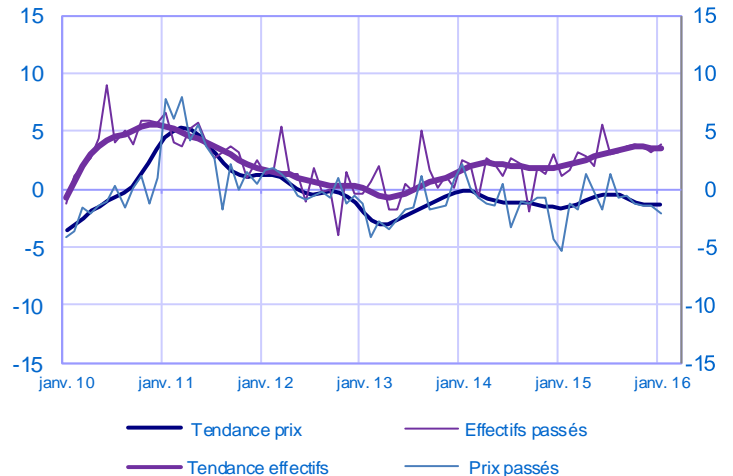
### Évolution de la demande globale

Solde d'opinion en CVS-CJO



### Évolution des prix et des effectifs

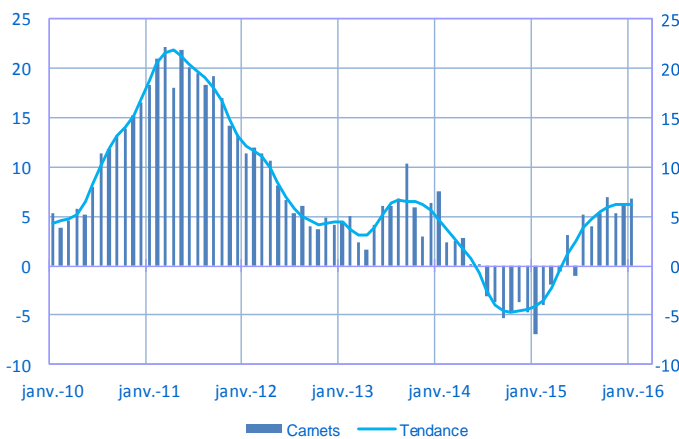
Solde d'opinion en CVS-CJO



## Bâtiment

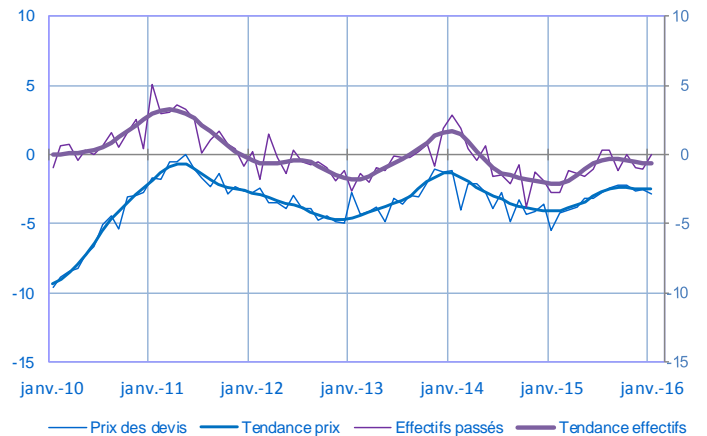
### Carnets (situation)

Solde d'opinion en CVS-CJO



### Évolution des prix des devis et des effectifs

Solde d'opinion en CVS-CJO



Pour en savoir plus, voir le [détail sectoriel](#), la [méthodologie](#), le [calendrier des publications](#), les [contacts](#) et toutes les séries publiées par la Banque de France sont accessibles à l'adresse [WEBSTAT Banque de France](#). Les demandes d'abonnement aux enquêtes de conjoncture peuvent être adressées à [2503-DIFFUSION-UT@banque-france.fr](mailto:2503-DIFFUSION-UT@banque-france.fr)