

# Observatoire économique Filière Forêt-Bois

## NOTE TRIMESTRIELLE DE CONJONCTURE ECONOMIQUE

**3<sup>ème</sup> TRIMESTRE 2011**  
(juillet-août-septembre 2011)

### Fléchissement lors de la saison estivale

Le dynamisme généralisé à l'ensemble des intervenants de la filière Forêt-Bois observé au cours du premier semestre 2011 laisse place à une saison estivale plus nuancée.

La croissance des professionnels de l'exploitation-scierie apparaît de plus en plus modérée puisqu'elle atteint ce trimestre respectivement de + 2,5 % et + 1 % pour l'activité à dominante résineux et pour l'activité à dominante feuillus. Pour leur part, les fabricants de parquets accusent une baisse sensible (- 8,5 %) sur cette période. Seule l'activité des fabricants de charpentes et autres menuiseries tend à se raffermir au cours de l'été : + 3 % par rapport à l'été 2010 (contre + 1,5 % au second trimestre). Après un printemps très animé, l'activité des fabricants d'emballages légers et celle des fabricants de caisses, d'emballages industriels et de palettes bois se détériore au cours de l'été, respectivement - 2 % et - 1,5 %. Quant à la croissance du chiffre d'affaires de la fabrication et du reconditionnement de palettes bois, très forte (+ 9 %) au second trimestre, marque le pas au cours de l'été où elle s'établit à hauteur de + 1 %.

Malgré ces résultats mitigés, les tendances annuelles demeurent toutes bien orientées à l'issue de la saison estivale.

Une fois encore, l'essentiel des professionnels déclarent que leurs stocks sont conformes à la normale lors de l'été 2011. La forte hausse des prix d'achat concerne encore plus les résineux que les feuillus. L'opinion des professionnels concernant les prix de vente se différencie selon les métiers. Un nombre important de fabricants de parquets fait état d'une baisse de cet indicateur. En revanche, plus de la moitié des fabricants de palette et plus d'un tiers des professionnels de l'exploitation-scierie à dominante résineux déclarent une hausse de cet indicateur. L'essentiel des autres intervenants soulignent une stabilisation de leurs prix de vente. Une part toujours importante des professionnels constate une baisse de ses marges au cours de l'été 2011.

La dégradation des carnets de commandes concerne l'ensemble des intervenants de la filière bois, laissant présager une fin d'année difficile pour le secteur.

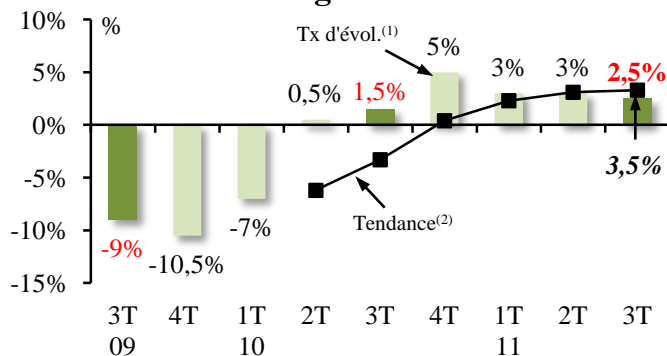
# SOMMAIRE

|   |           |
|---|-----------|
| <b>EXPLOITATION – SCIERIE A DOMINANTE RESINEUX</b>          | <b>3</b>  |
| I – Chiffre d'affaires                                      | 3         |
| II – Opinions des professionnels                            | 4         |
| III – Carnets de commandes                                  | 6         |
| IV – Préoccupations du moment                               | 7         |
| <b>EXPLOITATION – SCIERIE A DOMINANTE FEUILLUS</b>          | <b>8</b>  |
| I – Chiffre d'affaires                                      | 8         |
| II – Opinions des professionnels                            | 9         |
| III – Carnets de commandes                                  | 11        |
| IV – Préoccupations du moment                               | 12        |
| <b>FABRICATION DE PARQUETS MASSIFS</b>                      | <b>13</b> |
| I – Chiffre d'affaires                                      | 13        |
| II – Origine des achats                                     | 14        |
| III – Opinions des professionnels                           | 15        |
| IV – Carnets de commandes                                   | 17        |
| V – Préoccupations du moment                                | 18        |
| <b>FABRICATION DE CHARPENTES ET AUTRES MENUISERIES</b>      | <b>19</b> |
| I – Chiffre d'affaires                                      | 19        |
| II – Origine des achats                                     | 20        |
| III – Opinions des professionnels                           | 21        |
| IV – Carnets de commandes                                   | 23        |
| V – Préoccupations du moment                                | 24        |
| <b>FABRICATION D'EMBALLAGES LEGERS</b>                      | <b>25</b> |
| I – Chiffre d'affaires                                      | 25        |
| II – Origine des achats                                     | 25        |
| III – Opinions des professionnels                           | 26        |
| IV – Carnets de commandes                                   | 28        |
| V – Préoccupations du moment                                | 29        |
| <b>FABRICATION DE CAISSES ET D'EMBALLAGES INDUSTRIELS</b>   | <b>30</b> |
| I – Chiffre d'affaires                                      | 30        |
| II – Origine des achats                                     | 31        |
| III – Opinions des professionnels                           | 32        |
| IV – Carnets de commandes                                   | 34        |
| V – Préoccupations du moment                                | 35        |
| <b>FABRICATION ET/OU RECONDITIONNEMENT DE PALETTES BOIS</b> | <b>36</b> |
| I – Chiffre d'affaires                                      | 36        |
| II – Origine des achats                                     | 36        |
| III – Opinions des professionnels                           | 37        |
| IV – Carnets de commandes                                   | 39        |
| V – Préoccupations du moment                                | 40        |

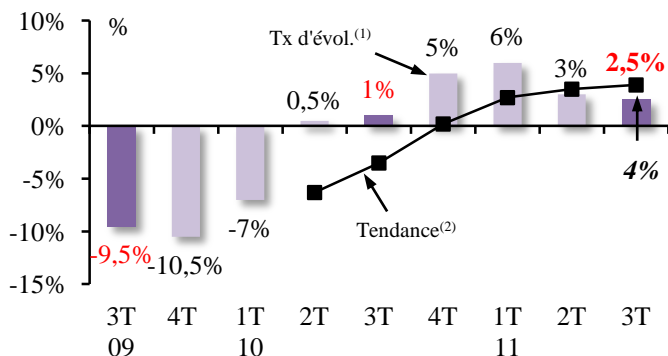
## I. CHIFFRE D'AFFAIRES

### Evolution du chiffre d'affaires

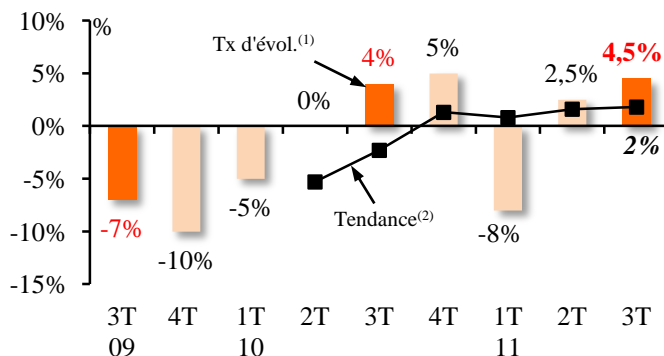
#### Au global



#### En France



#### A l'export

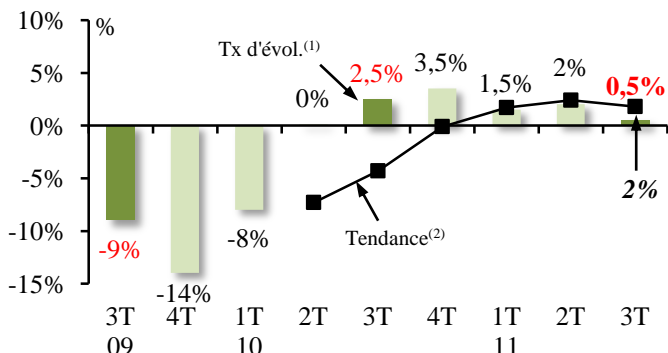


#### Maintien de la croissance

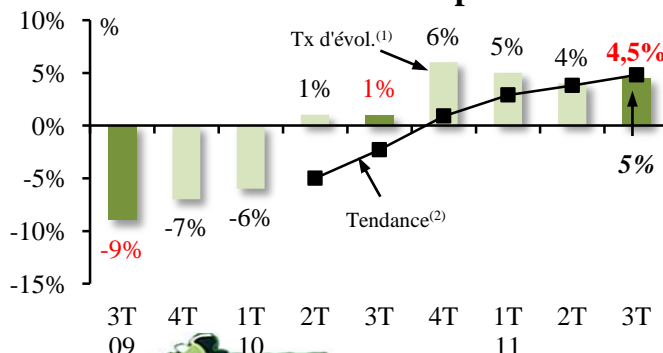
- Rythme de progression de l'activité exploitation-scièrie à dominante stable depuis le début de l'année 2011 : + 2,5 % entre le 3<sup>ème</sup> trimestre 2010 et le 3<sup>ème</sup> trimestre 2011.
- Tendance annuelle avoisinant + 3,5 % à l'issue de la saison estivale.
- Progression un peu plus soutenue à l'export qu'en France.
- Meilleures performances encore réalisées par les entreprises de plus grande taille.

### Evolution\* du chiffre d'affaires selon la taille des entreprises

#### Entreprises de moins de 20 salariés



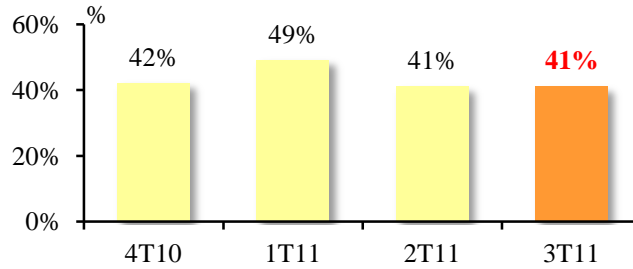
#### Entreprises de 20 salariés et plus



(1) Evolution du trimestre par rapport au même trimestre de l'année précédente

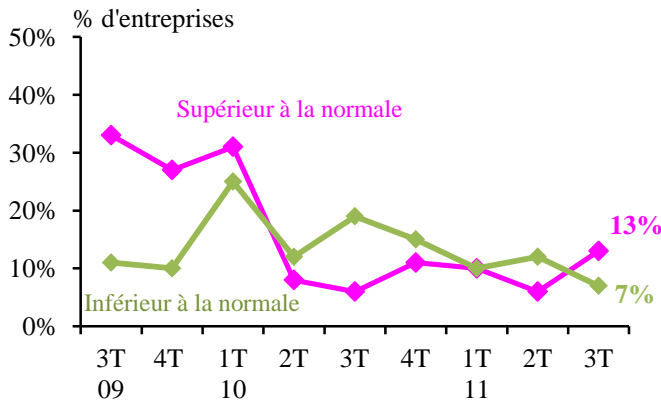
(2) Evolutions sur quatre trimestres cumulés

## Proportion de bois certifiés (PEFC-FSC) dans la production :



## II. OPINIONS DES PROFESSIONNELS

### - Sur le niveau des stocks



- Toujours huit professionnels sur dix font état d'un niveau des stocks conforme à la normale.
- Proportion désormais un peu plus importante de responsables soulignant un niveau des stocks supérieur à la normale que ceux constatant au contraire un niveau inférieur à la normale.

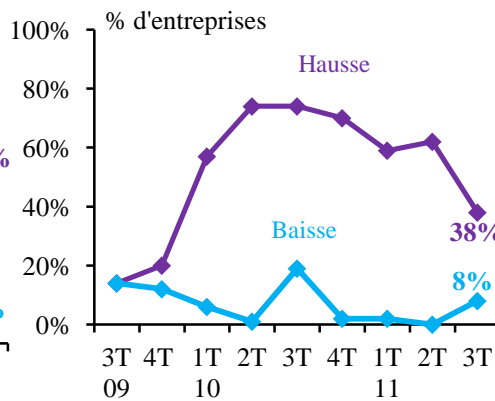
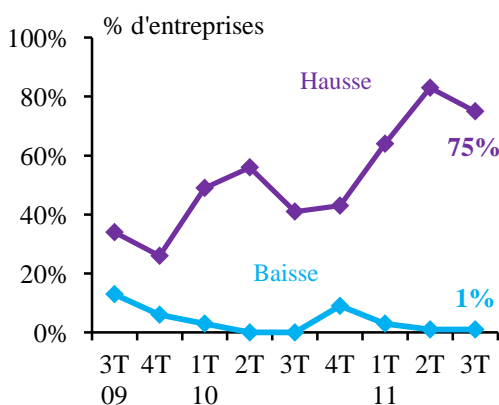
### - Sur l'orientation des prix d'achat par rapport au trimestre précédent

• **Résineux**  
(activité dominante)

• **Feuillus**  
(activité complémentaire)

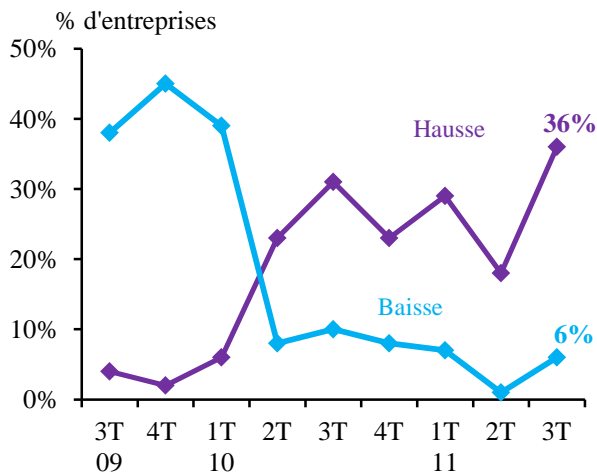
• **Exotique**

Pas concernés



- Prix d'achat toujours en très forte augmentation.
- Tendance nettement plus marquée pour les résineux que pour les feuillus.

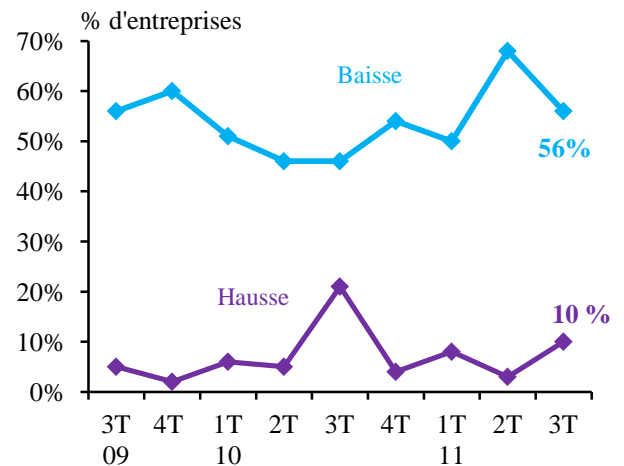
## - Sur l'orientation des prix de vente par rapport au trimestre précédent



- Nombre de professionnels observant une hausse de leurs prix de vente sensiblement plus élevé que ceux remarquant une baisse.
- En revanche, pour l'activité de l'exploitation - scierie à dominante feuillus, les intervenants se montrent partagés.

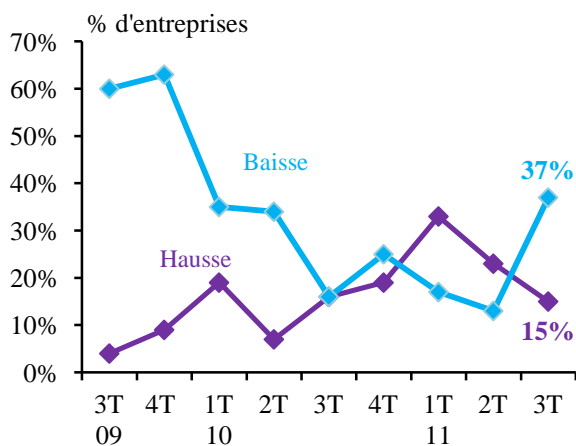
## - Sur l'orientation des marges par rapport au trimestre précédent

- Baisse des marges constatée par plus de la moitié des professionnels de l'exploitation-scierie à dominante résineux.
- Avis comparable à celui de leurs confrères de l'exploitation-scierie à dominante feuillus.



## III. CARNETS DE COMMANDES

### Evolution des carnets de commandes par rapport au trimestre précédent



Nombre de semaines de travail : **2,7**

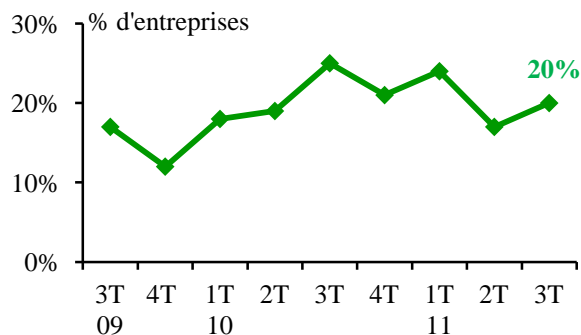
Rappel 2T11 : 3,1

- Dégradation des carnets de commandes au cours de la saison estivale : plus d'un tiers des intervenants accusant une baisse de leur plan de charges.
- Réduction des intentions d'investissement comparé à la même période de l'année précédente mais stabilisation des intentions d'embauche sur cette période.

### Anticipations

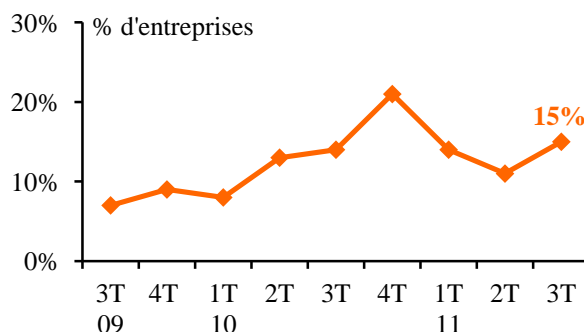
#### Intentions d'investissement à 6 mois

##### Entreprises envisageant d'investir



#### Intentions d'embauche à 6 mois

##### Entreprises envisageant de recruter



| Matériel de production | Transport manutention | Bâtiments (achat, travaux) | Informatique | Autres* | Ensemble |
|------------------------|-----------------------|----------------------------|--------------|---------|----------|
| 17 %                   | 4 %                   | 3 %                        | 2 %          | 1 %     | 20 %     |

| Remplacement | Accroissement | Les deux | Ensemble |
|--------------|---------------|----------|----------|
| 5 %          | 6 %           | 4 %      | 15 %     |

Total supérieur à 100 % du fait des réponses multiples  
\* petit matériel, terrain, téléphone, ...



## IV. PREOCCUPATIONS DU MOMENT

### TOP 10 des préoccupations des chefs d'entreprise

|    |  | % d'entreprises | Evolution du classement à 3 mois d'intervalle |
|----|--|-----------------|---|
| 1  | Carnets de commandes   | 62 %            | =   |
| 2  | Difficultés de trésorerie  | 46 %            | =   |
| 3  | Approvisionnement  | 37 %            | =   |
| 4  | Charges sociales et fiscales                                       | 20 %            | =   |
| 5  | Difficulté de mise en œuvre de la réduction des délais de paiement | 16 %            | Entrée  |
| 6  | Pérennité de l'entreprise à court terme                            | 13 %            | + 2 places                                    |
| 7  | Contraintes règlementaires et environnementales                    | 12 %            | + 3 places                                    |
| 8  | Difficultés de recrutement   | 11 %            | - 3 places                                    |
| 9  | Prix d'achat   | 10 %            | Entrée  |
| 10 | Relation avec les banques  | 8 %             | - 4 places                                    |

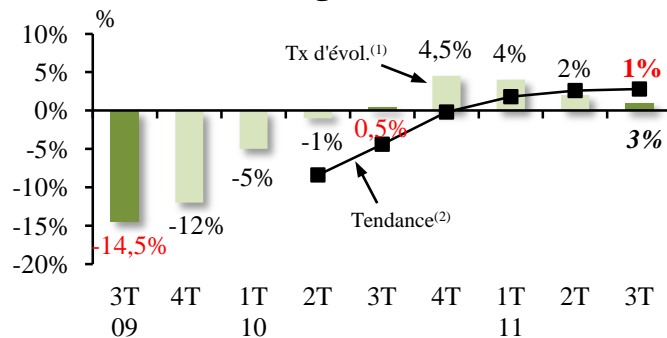
*Total supérieur à 100 % du fait des réponses multiples*

- Compte tenu de la récente détérioration de leurs carnets de commandes, professionnels particulièrement soucieux à ce propos.
- Intervenants également inquiets de l'état de leur trésorerie et des difficultés d'approvisionnement.

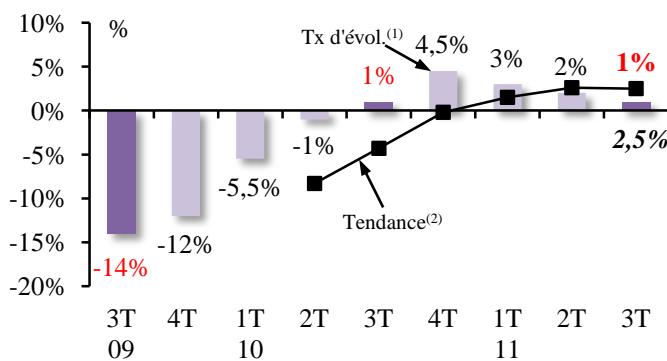
## I. CHIFFRE D'AFFAIRES

### Evolution\* du chiffre d'affaires

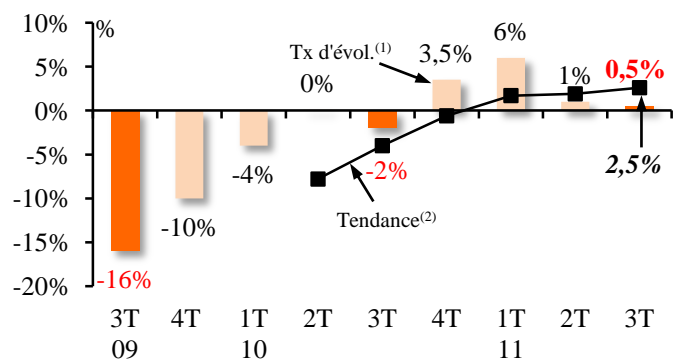
#### Au global



#### En France



#### A l'export

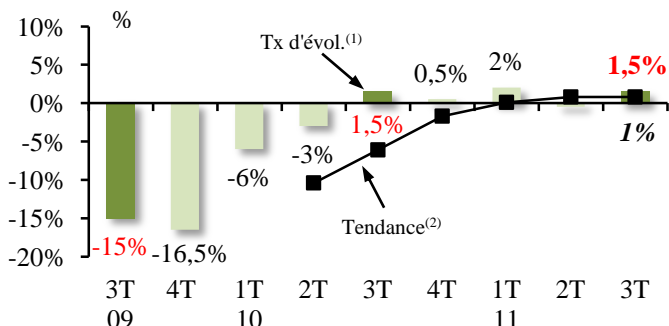


### Ralentissement du rythme de progression

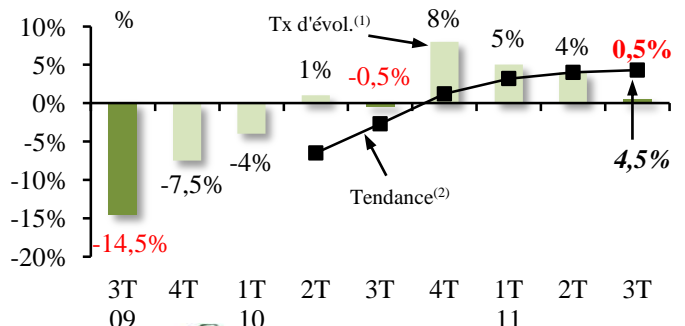
- Nouvelle décélération de la croissance de l'activité exploitation-scierie à dominante feuillus au 3<sup>ème</sup> trimestre 2011 : + 1 % par rapport au même trimestre de l'année précédente.
- Rythme annuel d'évolution proche de + 3 % à l'issue du trimestre sous revue.
- Rythme de croissance toujours plus limité que celui de l'exploitation-scierie à dominante résineux.
- Quasi-stagnation du chiffre d'affaires export.
- Croissance désormais plus soutenue pour les petites entités que pour celles de plus grande taille.

### Evolution\* du chiffre d'affaires selon la taille des entreprises

#### Entreprises de moins de 20 salariés



#### Entreprises de 20 salariés et plus

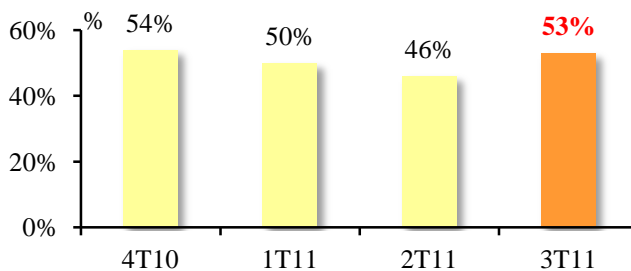


(1) Evolution du trimestre par rapport au même trimestre de l'année précédente

(2) Evolutions sur quatre trimestres cumulés

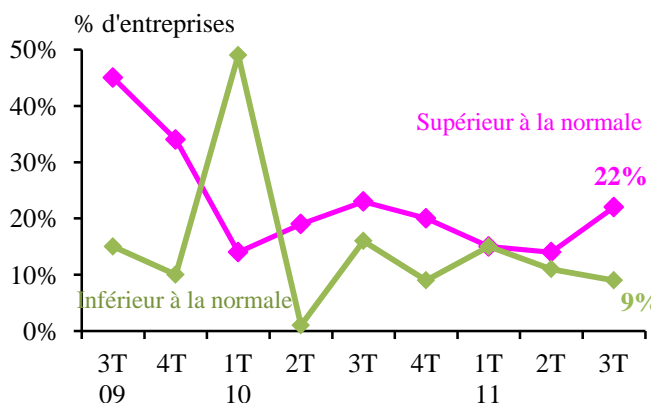


## Proportion de bois certifiés (PEFC-FSC) dans la production :



## II. OPINIONS DES PROFESSIONNELS

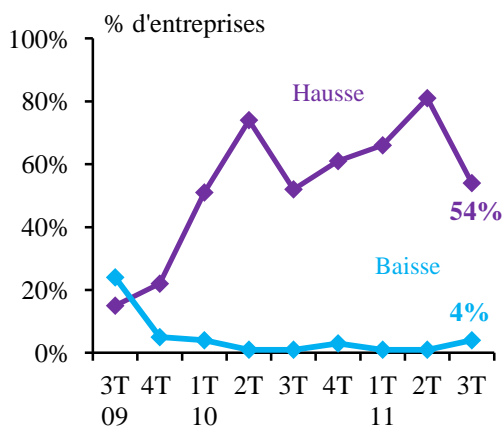
### - Sur le niveau des stocks



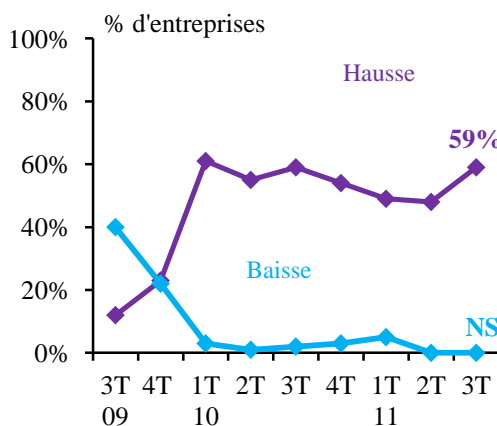
- Niveau des stocks conforme à la normale pour sept responsables de l'exploitation-scierie à dominante feuillus sur dix.
- Comme pour l'exploitation-scierie à dominante résineux, responsables trouvant des stocks supérieur à la normale plus nombreux que ceux observant un niveau inférieur à la normale.

### - Sur l'orientation des prix d'achat par rapport au trimestre précédent

#### • Feuillus (activité dominante)



#### • Résineux (activité complémentaire)

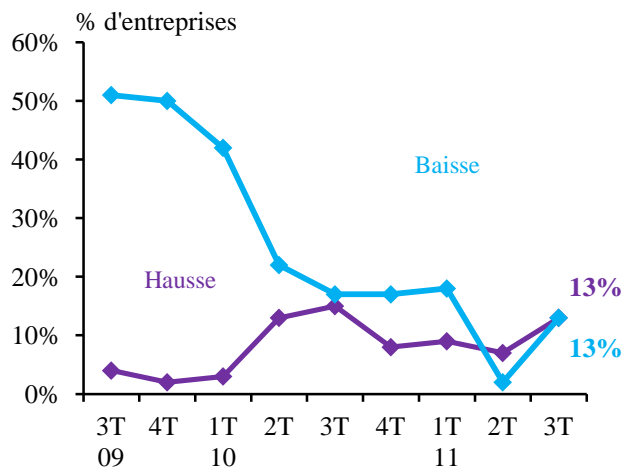


#### • Exotique

Pas concernés

- Forte augmentation du nombre de professionnels de l'exploitation-scierie à dominante feuillus remarquant une hausse des prix des feuillus.

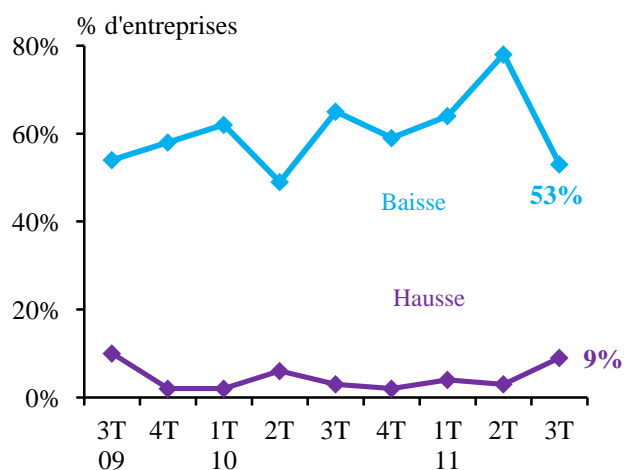
## - Sur l'orientation des prix de vente par rapport au trimestre précédent



- Professionnels de l'exploitation-scieirie à dominante feuillus divisés à propos de l'orientation des prix de vente.
- Constat différent de l'exploitation-scieirie à dominante résineux (hausse plus marquée de cet indicateur).

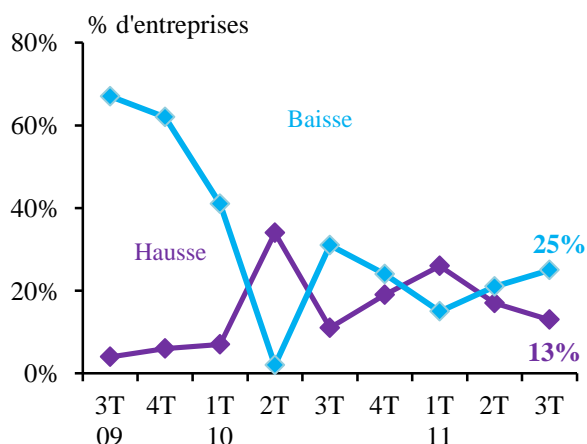
## - Sur l'orientation des marges par rapport au trimestre précédent

- Nouvelle détérioration des marges mise en avant par la majorité des professionnels au cours de la saison estivale.
- Dégradation désormais proche de celle observée pour l'exploitation-scieirie à dominante résineux.



## III. CARNETS DE COMMANDES

### Evolution des carnets de commandes par rapport au trimestre précédent



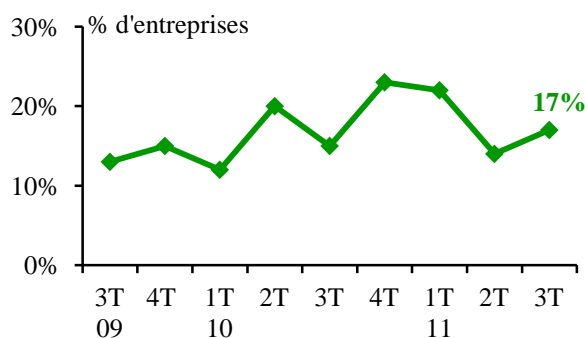
Nombre de semaines de travail :  
**3,0**  
Rappel  
2T11  
3,1

- Comme pour l'exploitation-scierie à dominante résineux, détérioration notable des carnets de commandes au 3<sup>ème</sup> trimestre 2011.
- Très légère augmentation des intentions d'investissement émanant des professionnels de l'exploitation-scierie à dominante feuillus à un an d'intervalle.
- Baisse importante des intentions d'embauche par rapport à l'été 2010.

### Anticipations

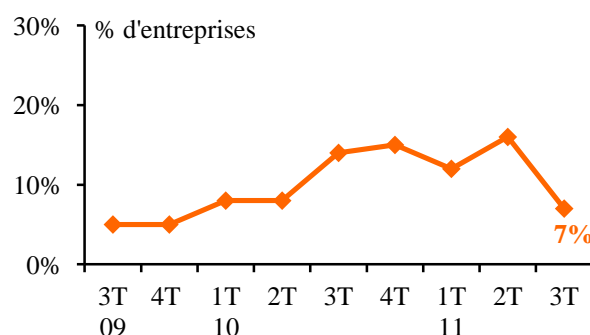
#### Intentions d'investissement à 6 mois

##### Entreprises envisageant d'investir



#### Intentions d'embauche à 6 mois

##### Entreprises envisageant de recruter



| Matériel de production | Transport manutention | Bâtiments (achat, travaux) | Informatique | Autres* | Ensemble    |
|------------------------|-----------------------|----------------------------|--------------|---------|-------------|
| 10 %                   | 3 %                   | 7 %                        | 1 %          | -       | <b>23 %</b> |

| Remplacement | Accroissement | Les deux | Ensemble   |
|--------------|---------------|----------|------------|
| 2 %          | 4 %           | 1 %      | <b>7 %</b> |

Total supérieur à 100 % du fait des réponses multiples

\* petit matériel, terrain, téléphone, ...

## IV. PREOCCUPATIONS DU MOMENT

### TOP 10 des préoccupations des chefs d'entreprise

|    |   | % d'entreprises | Evolution du classement à 3 mois d'intervalle |
|----|---|-----------------|---|
| 1  | Carnets de commandes  | 54 %            | =   |
| 2  | Difficultés de trésorerie   | 51 %            | + 1 place                                     |
| 3  | Approvisionnement   | 34 %            | + 1 place                                     |
| 4  | Charges sociales et fiscales  | 34 %            | - 2 places                                    |
| 5  | Pérennité de l'entreprise à court terme                               | 28 %            | Entrée  |
| 6  | Difficultés de la mise en œuvre de la réduction de délais de paiement | 27 %            | + 1 place                                     |
| 7  | Contraintes règlementaires et environnementales                       | 26 %            | - 1 place                                     |
| 8  | Relation avec les banques   | 17 %            | - 3 places                                    |
| 9  | Innovation et progrès technique                                       | 15 %            | =   |
| 10 | Transmission d'entreprise   | 14 %            | Entrée  |

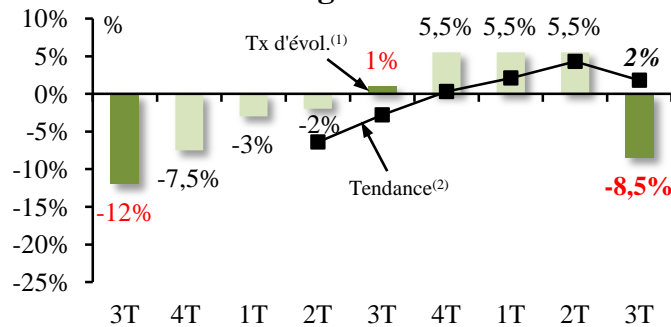
*Total supérieur à 100 % du fait des réponses multiples*

- L'état de leurs carnets de commandes qui se détériore plus fortement ce trimestre inquiète plus d'un professionnel sur deux.
- Taux de citation également élevé pour les difficultés de trésorerie.

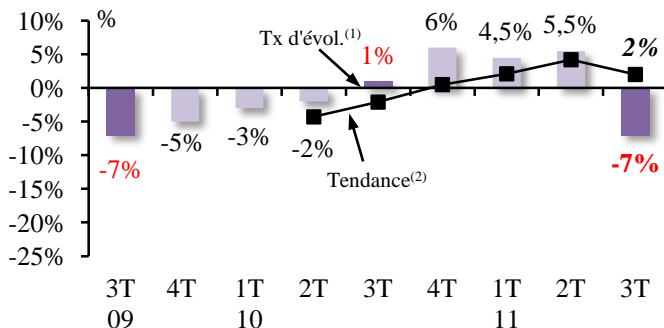
## I. CHIFFRE D'AFFAIRES

### Evolution\* du chiffre d'affaires

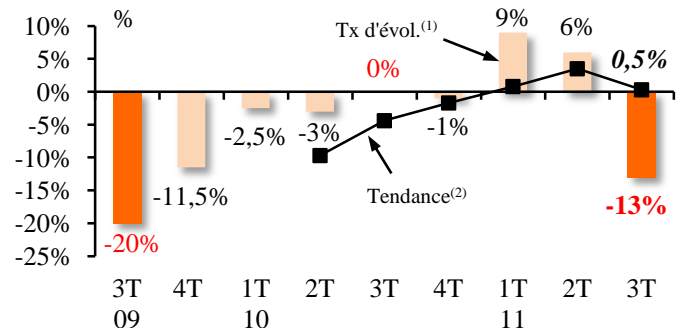
#### Au global



#### En France



#### A l'export

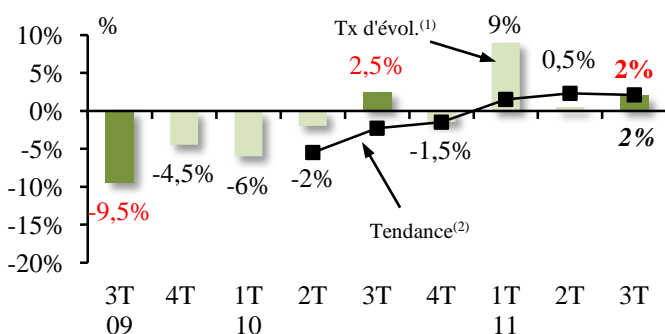


### Forte dégradation

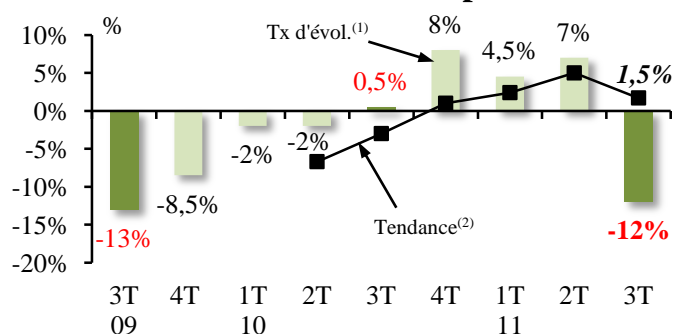
- Détérioration marquée de l'activité de la fabrication de parquets massifs au cours de la saison estivale qui fait suite à trois trimestres dynamiques. Chiffre d'affaires reculant de - 8,5 % entre le 3<sup>ème</sup> trimestre 2010 et le 3<sup>ème</sup> trimestre 2011.
- Flexion de la tendance annuelle qui s'établit à près de + 2 % à l'issue de l'été 2011 soit 2,5 points de moins qu'au précédent trimestre.
- Baisse plus sensible à l'export qu'en France.
- Croissance modérée des plus petites structures mais chute de l'activité pour la plus grande strate.

### Evolution\* du chiffre d'affaires selon la taille des entreprises

#### Entreprises de moins de 20 salariés



#### Entreprises de 20 salariés et plus

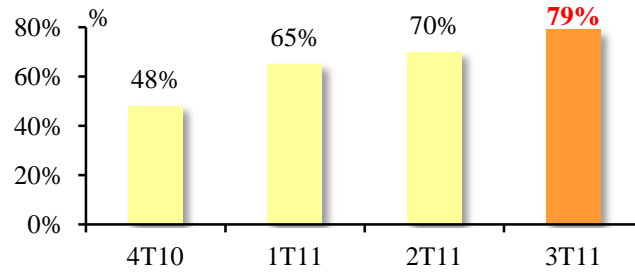


<sup>(1)</sup> Evolution du trimestre par rapport au même trimestre de l'année précédente

<sup>(2)</sup> Evolutions sur quatre trimestres cumulés

# FABRICATION DE PARQUETS MASSIFS

Proportion de bois certifiés (PEFC-FSC) dans la production :



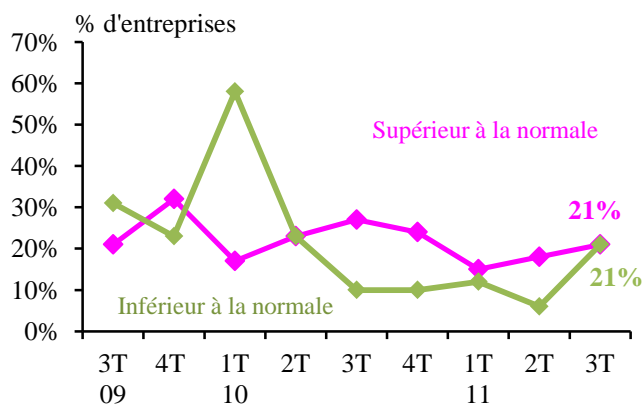
## II. ORIGINE DES ACHATS

Répartition des achats de bois au 3T11

|                          | Moins de 20 salariés | 20 salariés et plus | Ensemble |
|--------------------------|----------------------|---------------------|----------|
| Bois d'origine française | 96 %                 | 100 %               | 99 %     |
| Résineux d'importation   | 0,5 %                | -                   | < 0,5 %  |
| Feuillus d'importation   | 3,5 %                | -                   | 1 %      |
| Ensemble                 | 100 %                | 100 %               | 100 %    |

## III. OPINIONS DES PROFESSIONNELS

### - Sur le niveau des stocks



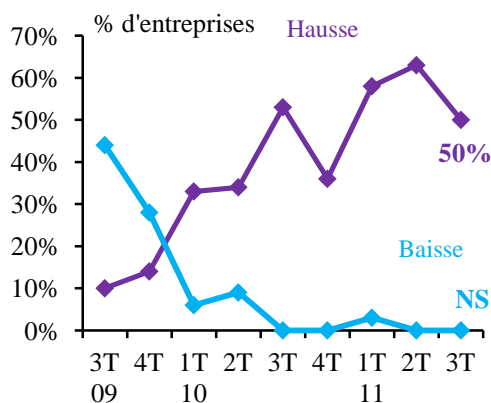
- Part des professionnels dont le niveau des stocks est supérieur à la normale désormais identique à ceux observant un niveau inférieur à la normale.
- Toujours une majorité d'intervenants constatant un niveau des stocks conforme à la normale.

### - Sur l'orientation des prix d'achat par rapport au trimestre précédent

#### • Feuillus

#### • Résineux

#### • Exotique

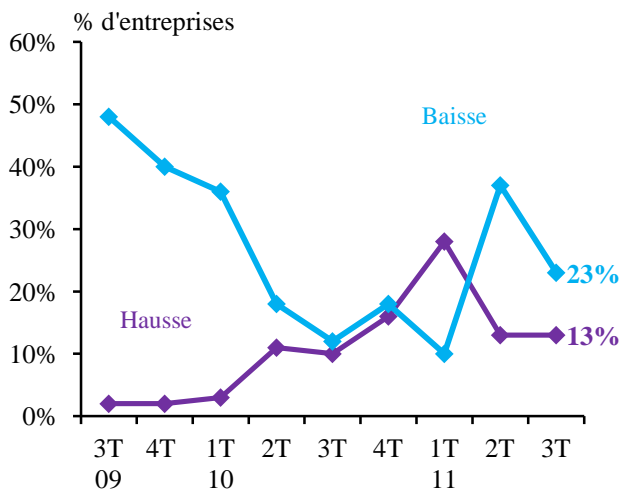


Pas concernés

Pas concernés

- Part des fabricants de parquets massifs constatant une hausse des prix d'achat des feuillus à trois mois d'intervalle toujours importante.

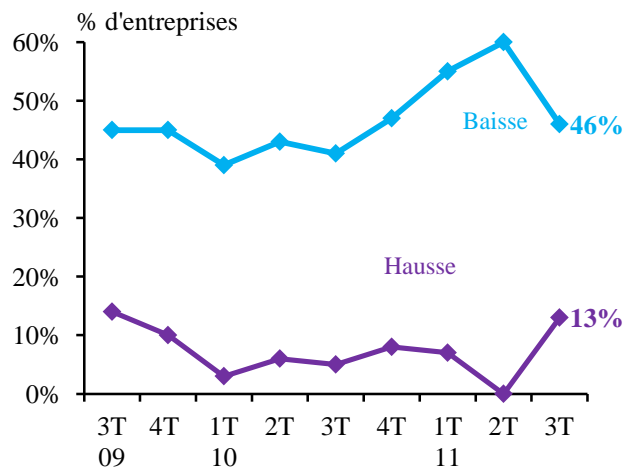
## - Sur l'orientation des prix de vente par rapport au trimestre précédent



- Intervenants constatant une baisse de leur activité toujours plus nombreux que ceux remarquant au contraire une hausse.
- Réduction de cet écart par rapport au printemps.

## - Sur l'orientation des marges par rapport au trimestre précédent

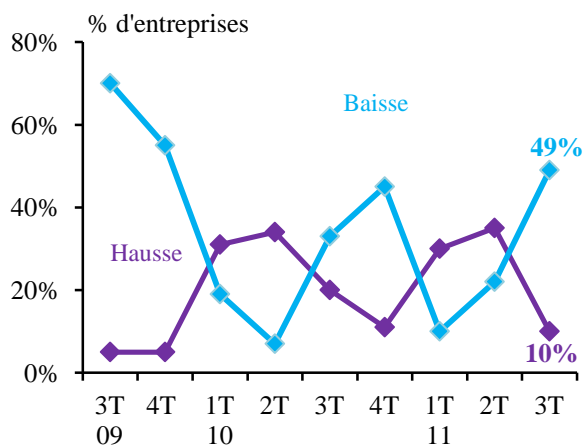
- Détérioration des marges constatée désormais par près de la moitié des professionnels.
- A peine plus de 10 % d'entre eux soulignent, au contraire, une hausse de cet indicateur.





## IV. CARNETS DE COMMANDES

### Evolution des carnets de commandes par rapport au trimestre précédent



Nombre de semaines de travail :

**4,4**

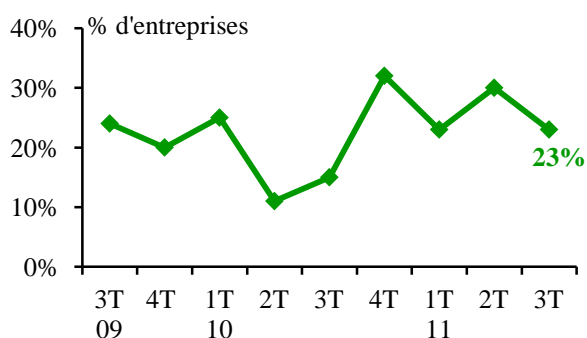
Rappel  
2T11  
5.1

- Dégradation sensible des carnets de commandes à l'issue de la saison estivale.
- Progression des intentions d'investissement à un an d'intervalle.
- Quasi-stabilisation à un an d'intervalle des intentions d'embauche.

### Anticipations

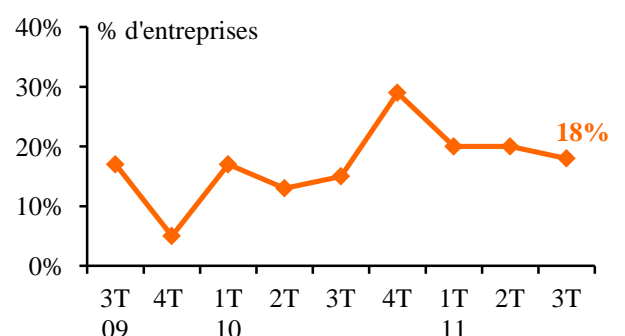
#### Intentions d'investissement à 6 mois

##### Entreprises envisageant d'investir



#### Intentions d'embauche à 6 mois

##### Entreprises envisageant de recruter



| Matériel de production | Transport manutention | Bâtiments (achat, travaux) | Informatique | Autres* | Ensemble    |
|------------------------|-----------------------|----------------------------|--------------|---------|-------------|
| 18 %                   | 8 %                   | -                          | -            | -       | <b>23 %</b> |

| Remplacement | Accroissement | Les deux | Ensemble    |
|--------------|---------------|----------|-------------|
| 8 %          | 10 %          | -        | <b>18 %</b> |

Total supérieur à 100 % du fait des réponses multiples

\* petit matériel, terrain, téléphone, ...

## V. PREOCCUPATIONS DU MOMENT

### TOP 10 des préoccupations des chefs d'entreprise

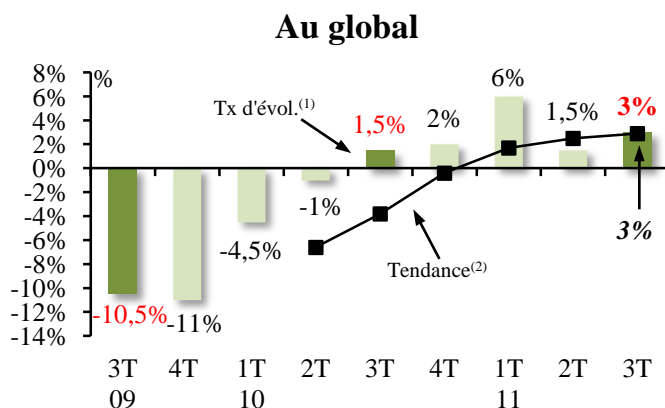
|    |   | % d'entreprises | Evolution du classement à 3 mois d'intervalle |
|----|---|-----------------|---|
| 1  | Carnets de commandes                    | 49 %            | =   |
| 2  | Difficultés de trésorerie               | 31 %            | =   |
| 3  | Charges sociales et fiscales            | 29 %            | Entrée  |
| 4  | Pérennité de l'entreprise à court terme | 17 %            | Entrée  |
| 5  | Economie mondiale / Conjoncture         | 15 %            | Entrée  |
| 6  | Concurrence des pays émergents          | 15 %            | Entrée  |
| 7  | Relation avec les banques               | 14 %            | Entrée  |
| 8  | Approvisionnement                       | 6 %             | - 4 places                                    |
| 9  | Prix d'achat des matières premières     | 5 %             | - 3 places                                    |
| 10 | Stabilité du marché                     | 5 %             | Entrée  |

*Total supérieur à 100 % du fait des réponses multiples*

- L'état de leurs carnets de commandes reste la principale préoccupation des professionnels de la fabrication de parquets.
- Les intervenants interrogés se montrent également inquiets de leur trésorerie ainsi que des charges sociales et fiscales.

## I. CHIFFRE D'AFFAIRES

### Evolution\* du chiffre d'affaires

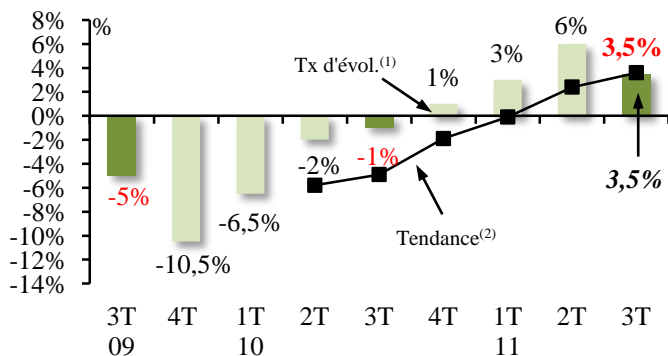


### Été animé

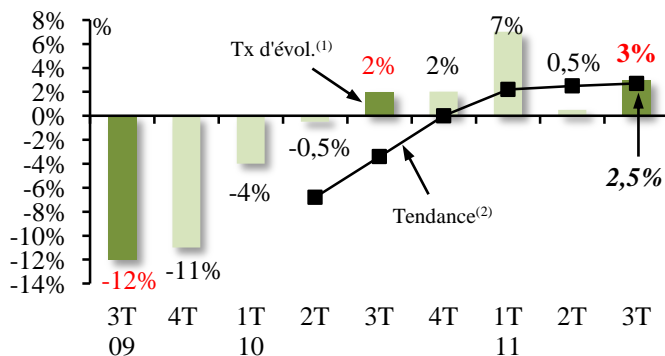
- A l'instar de l'année écoulée, activité de la fabrication de charpentes et autres menuiseries toujours orientée à la hausse lors de l'été. Progression du chiffre d'affaires de + 3 % au cours du 3<sup>ème</sup> trimestre 2011 par rapport au même trimestre de l'année précédente.
- Taux d'évolution annuel avoisinant + 3 % à l'issue du trimestre.
- Performances comparables selon la taille des entreprises.

### Evolution\* du chiffre d'affaires selon la taille des entreprises

#### Entreprises de moins de 20 salariés



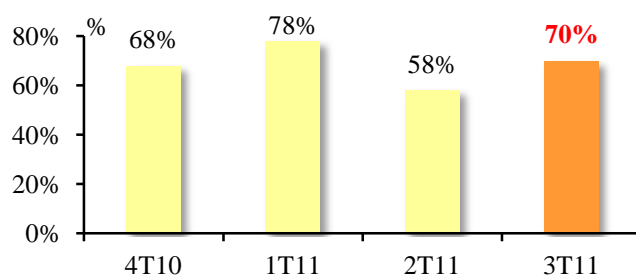
#### Entreprises de 20 salariés et plus



<sup>(1)</sup> Evolution du trimestre par rapport au même trimestre de l'année précédente

<sup>(2)</sup> Evolutions sur quatre trimestres cumulés

Proportion de bois certifiés (PEFC-FSC) dans la production :



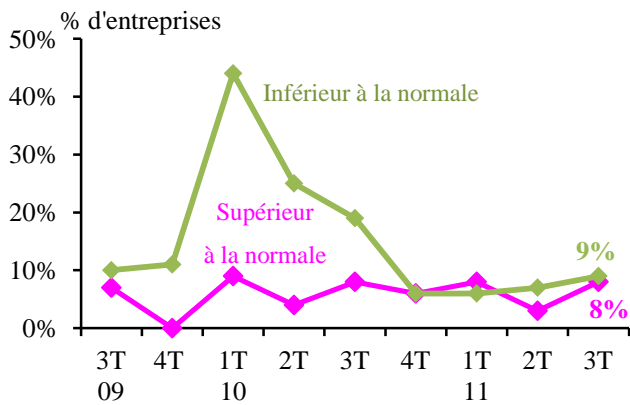
## II. ORIGINE DES ACHATS

Répartition des achats de bois au 3T11

|                          | Moins de 20 salariés | 20 salariés et plus | Ensemble     |
|--------------------------|----------------------|---------------------|--------------|
| Bois d'origine française | 54 %                 | 35 %                | <b>40 %</b>  |
| Résineux d'importation   | 29 %                 | 39 %                | <b>36 %</b>  |
| Feuillus d'importation   | 5 %                  | 7 %                 | <b>7 %</b>   |
| Bois exotique            | 12 %                 | 19 %                | <b>17 %</b>  |
| Ensemble                 | <b>100 %</b>         | <b>100 %</b>        | <b>100 %</b> |

## III. OPINIONS DES PROFESSIONNELS

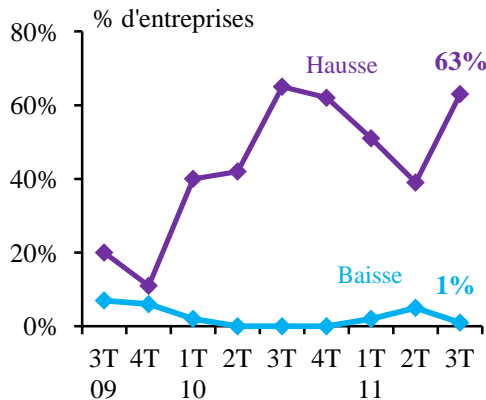
### - Sur le niveau des stocks (en % d'entreprises)



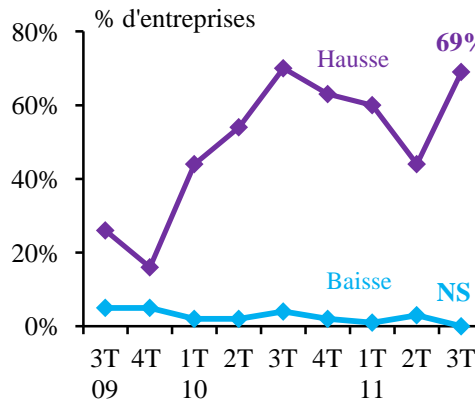
- Niveau des stocks conforme à la normale pour plus de huit responsables interrogés sur dix.
- Nombre quasi-identique d'intervenants ayant des stocks inférieurs à la normale et ceux ayant des stocks supérieurs à la normale.

### - Sur l'orientation des prix d'achat par rapport au trimestre précédent

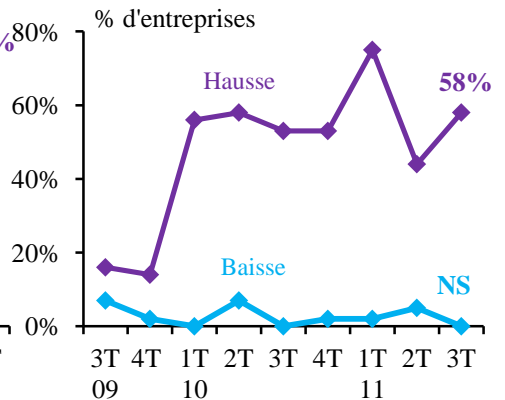
#### • Feuillus



#### • Résineux

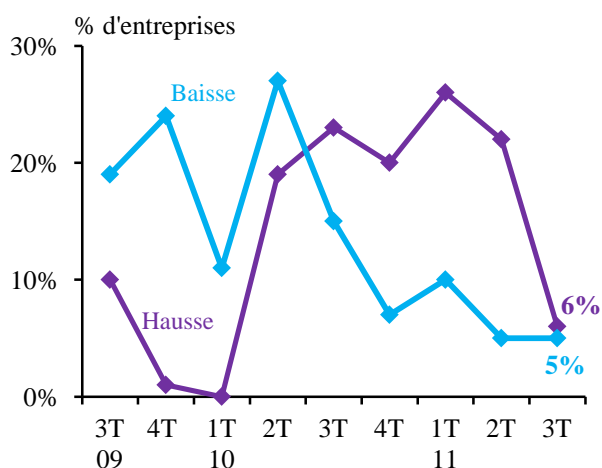


#### • Exotique



- Renchérissement du nombre de professionnels soulignant une hausse des prix.
- Constat établi pour l'ensemble des familles de bois.

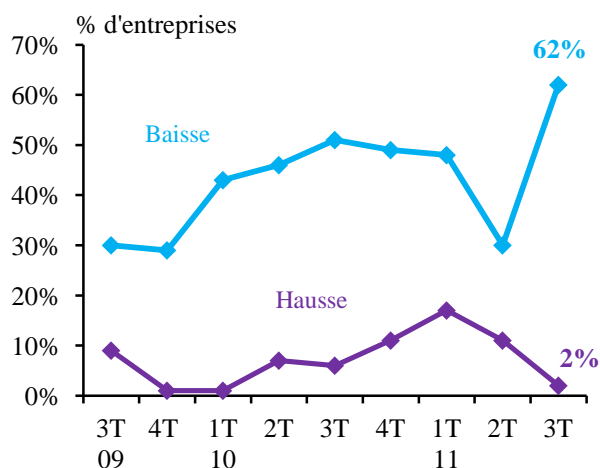
## - Sur l'orientation des prix de vente par rapport au trimestre précédent



- Près de neuf professionnels sur dix font état d'une stabilité des prix de vente lors de l'été.
- Une part limitée souligne une hausse de cet indicateur (6 %), proportion encore plus réduite pour ceux remarquant une baisse (5 %).

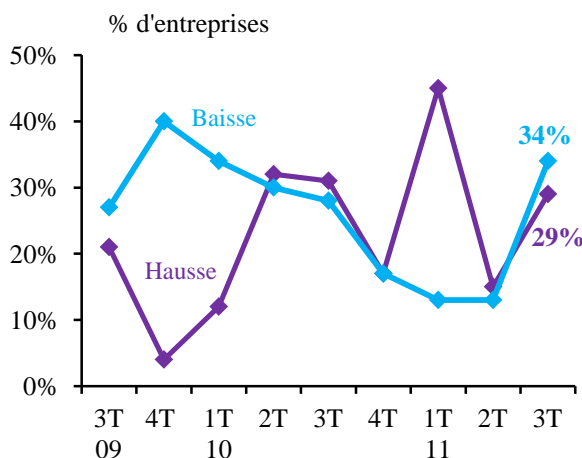
## - Sur l'orientation des marges par rapport au trimestre précédent

- Sensible augmentation du nombre d'intervenants constatant une baisse de leur marge au cours de la saison estivale : plus de 60 % d'entre eux, soit deux fois plus qu'au printemps.
- Hausse de cet indicateur constatée par un nombre marginal de professionnels.



## IV. CARNETS DE COMMANDES

### Evolution des carnets de commandes par rapport au trimestre précédent



Nombre de semaines de travail : **10,5**

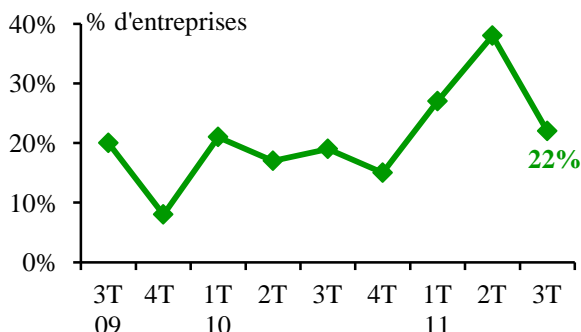
Rappel  
2T11  
10

- Opinion des professionnels de la fabrication de charpentes et autres menuiseries toujours divisée en ce qui concerne l'état des carnets de commandes à l'issue de l'été 2011.
- Légère augmentation des intentions d'investissement à un an d'intervalle.
- Baisse, en revanche, des intentions d'embauche sur cette période.

### Anticipations

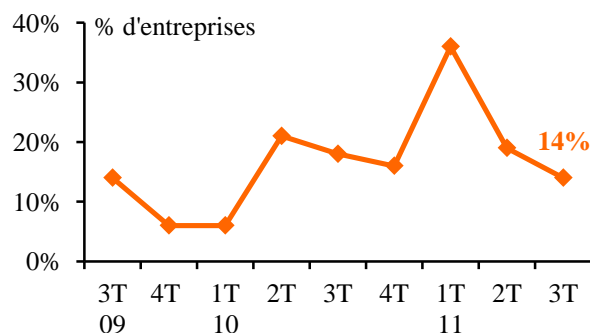
#### Intentions d'investissement à 6 mois

##### Entreprises envisageant d'investir



#### Intentions d'embauche à 6 mois

##### Entreprises envisageant de recruter



| Matériel de production | Transport manutention | Bâtiments (achat, travaux) | Informatique | Autres* | Ensemble |
|------------------------|-----------------------|----------------------------|--------------|---------|----------|
| 17 %                   | 3 %                   | 6 %                        | 2 %          | 1 %     | 22 %     |

| Remplacement | Accroissement | Les deux | Ensemble |
|--------------|---------------|----------|----------|
| 1 %          | 8 %           | 5 %      | 14 %     |

Total supérieur à 100 % du fait des réponses multiples

\* petit matériel, terrain, téléphone, ...

## V. PREOCCUPATIONS DU MOMENT

### TOP 10 des préoccupations des chefs d'entreprise

|    |   | % d'entreprises | Evolution du classement à 3 mois d'intervalle |
|----|---|-----------------|---|
| 1  | Carnets de commandes  | 62 %            | =   |
| 2  | Difficultés de trésorerie   | 43 %            | Entrée  |
| 3  | Difficultés de mise en œuvre de la réduction des délais de paiement | 15 %            | + 4 places                                    |
| 4  | Charges sociales et fiscales  | 10 %            | Entrée  |
| 5  | Prix des matières premières   | 10 %            | - 1 place                                     |
| 6  | Relations avec les banques  | 9 %             | Entrée  |
| 7  | Garantie de paiement  | 8 %             | Entrée  |
| 8  | Contraintes règlementaires et environnementales                     | 4 %             | - 5 places                                    |
| 9  | Difficultés de recrutement  | 3 %             | - 3 places                                    |
| 10 | Marges  | 3 %             | Entrée  |

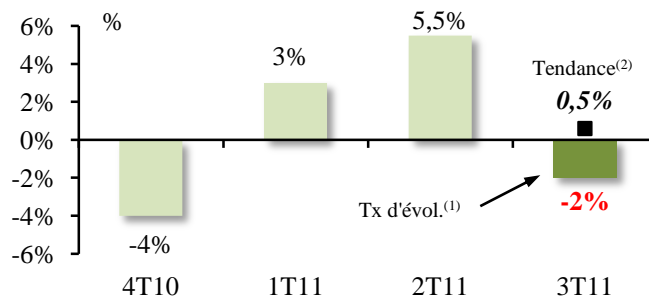
*Total supérieur à 100 % du fait des réponses multiples*

- Fabricants de charpentes et autres menuiseries à nouveau très préoccupés par leurs carnets de commandes.
- Inquiétude forte également à l'égard des difficultés de trésorerie.



## I. CHIFFRE D'AFFAIRES

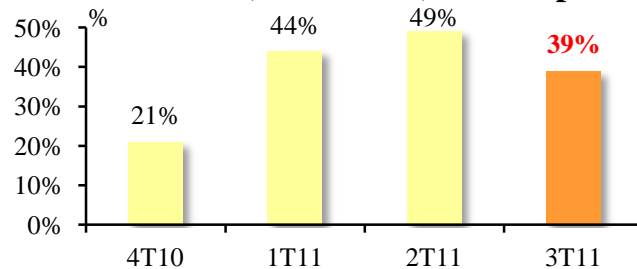
### Evolution du chiffre d'affaires



#### En baisse

- Suite à un premier semestre 2011 bien orienté, fléchissement de l'activité de la fabrication d'emballages légers au cours de l'été. Baisse de 2 % du chiffre d'affaires entre le 3<sup>ème</sup> trimestre 2010 et le 3<sup>ème</sup> trimestre 2011.
- Rythme annuel de progression proche de + 0,5 % à l'issue du trimestre.
- Baisse comparable à celle accusée par la fabrication d'emballages industriels.

### Proportion de bois certifiés (PEFC-FSC) dans la production



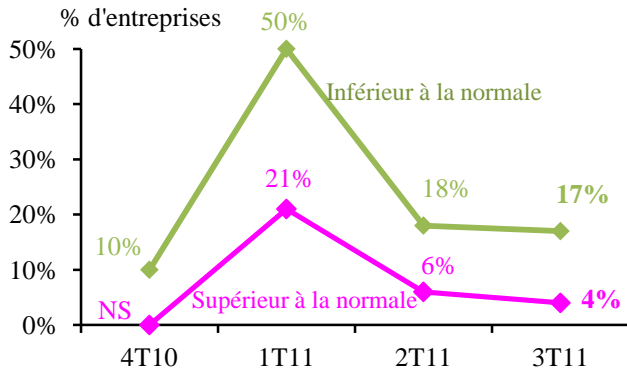
## II. ORIGINE DES ACHATS

### Répartition des achats de bois au 3T11

|                  | Ensemble |
|------------------|----------|
| Résineux         | 37 %     |
| Feuillus durs    | 3 %      |
| Feuillus tendres | 60 %     |
| Ensemble         | 100 %    |

## III. OPINIONS DES PROFESSIONNELS

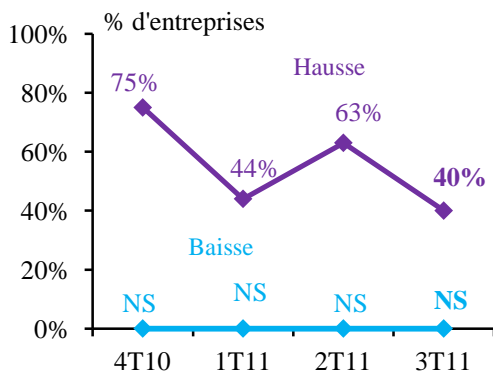
### - Sur le niveau des stocks



- Toujours moins de 20 % des professionnels constatant un niveau des stocks inférieur à la normale.
- Niveau des stocks supérieur à la normale remarqué par seulement 4 % des intervenants.

### - Sur l'orientation des prix d'achat par rapport au trimestre précédent

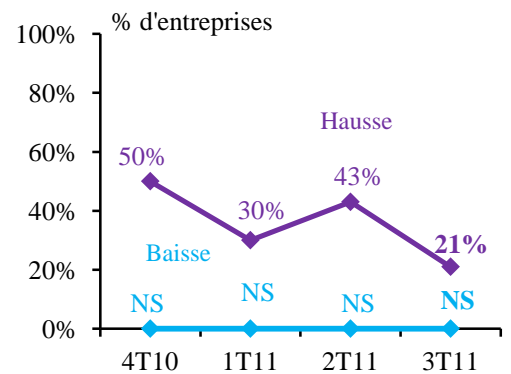
#### • Résineux



#### • Feuillus durs

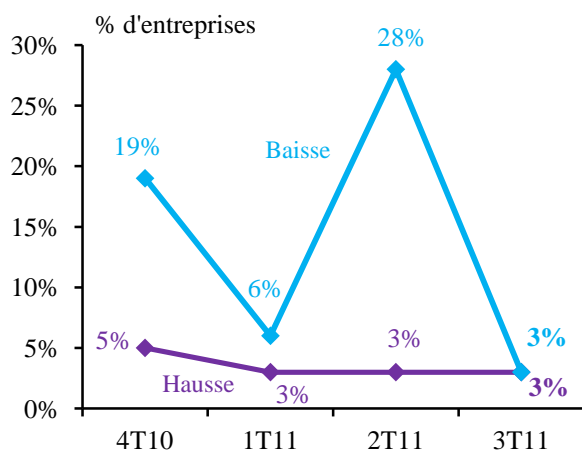
Pas concernés

#### • Feuillus tendres



- Réduction du nombre d'intervenants remarquant une hausse des prix d'achat des résineux et des feuillus tendres au cours de la saison estivale 2011.

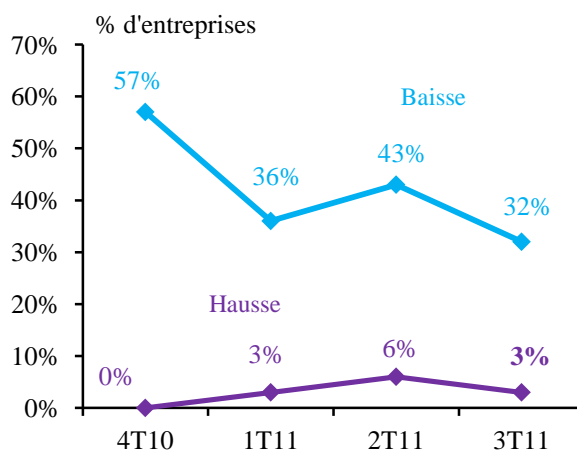
## - Sur l'orientation des prix de vente par rapport au trimestre précédent



- Stagnation des prix de vente pour plus de 90 % des professionnels.
- Nombre marginal d'intervenants constatant une hausse ainsi qu'une baisse de cet indicateur : seulement 3 % chacun.

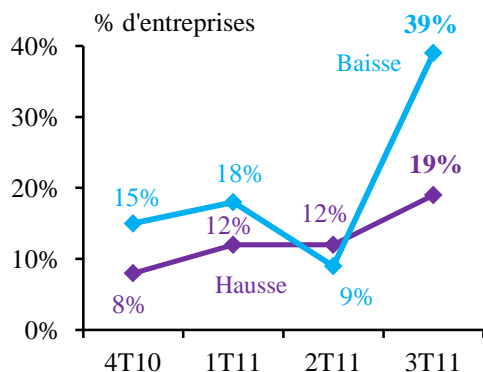
## - Sur l'orientation des marges par rapport au trimestre précédent

- Baisse des marges concernant près d'un tiers des professionnels de la fabrication d'emballages légers au cours de l'été.
- Proportion en légère contraction à trois mois d'intervalle.



## IV. CARNETS DE COMMANDES

### Evolution des carnets de commandes par rapport au trimestre précédent



Nombre de semaines de travail :

**1,6**

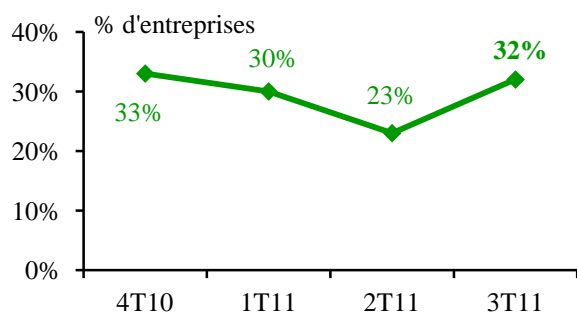
Rappel  
2T11  
1.8

- Dégradation sensible de l'état des carnets de commandes à l'issue de l'été. Part désormais nettement plus importante de professionnels faisant état d'une baisse de leur plan de charges (39 %) que d'une hausse (19 %).
- Un tiers des intervenants projettent d'investir dans les mois à venir.
- A peine plus d'un responsable sur dix prévoient de recruter en fin d'année 2011.

### Anticipations

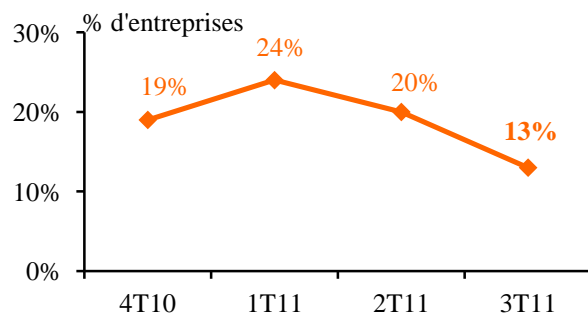
#### Intentions d'investissement à 6 mois

##### Entreprises envisageant d'investir



#### Intentions d'embauche à 6 mois

##### Entreprises envisageant de recruter



| Matériel de production | Transport manutention | Bâtiments (achat, travaux) | Informatique | Autres* | Ensemble |
|------------------------|-----------------------|----------------------------|--------------|---------|----------|
| 29 %                   | 6 %                   | 6 %                        | -            | 3 %     | 32 %     |

| Remplacement | Accroissement | Les deux | Ensemble |
|--------------|---------------|----------|----------|
| 3 %          | 10 %          | -        | 13 %     |

Total supérieur à 100 % du fait des réponses multiples

\* petit matériel, terrain, téléphone, ...

## V. PREOCCUPATIONS DU MOMENT

### TOP 10 des préoccupations des chefs d'entreprise

|    |  | % d'entreprises | Evolution du classement à 3 mois d'intervalle |
|----|--|-----------------|---|
| 1  | Carnets de commandes                   | 48 %            | + 2 places                                    |
| 2  | Difficultés de trésorerie              | 19 %            | - 1 place                                     |
| 3  | Approvisionnement                      | 13 %            | + 3 places                                    |
| 4  | Conjoncture économique                 | 10 %            | Entrée  |
| 5  | Hausse des prix des matières premières | 8 %             | =   |
| 6  | Relations avec les banques             | 6 %             | Entrée  |
| 7  | Charges sociales et fiscales           | 6 %             | Entrée  |
| 8  | Prix de vente                          | 6 %             | - 4 places                                    |
| 9  | Santé financière des clients           | 5 %             | - 2 places                                    |
| 10 | Marges                                 | 5 %             | =   |

*Total supérieur à 100 % du fait des réponses multiples*

- Professionnels de la fabrication d'emballages légers très soucieux à propos de l'état de leurs carnets de commandes, et ce au vu de la dégradation actuelle.

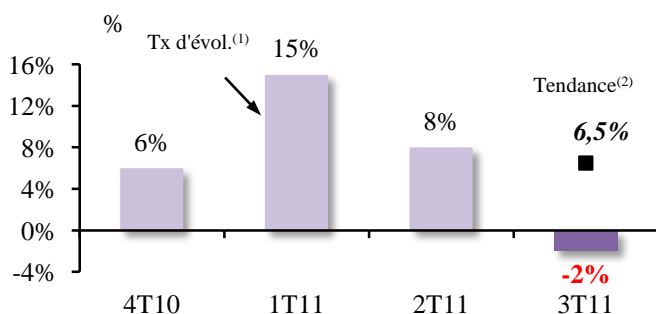
# FABRICATION DE CAISSES ET D'EMBALLAGES INDUSTRIELS

## I. CHIFFRE D'AFFAIRES

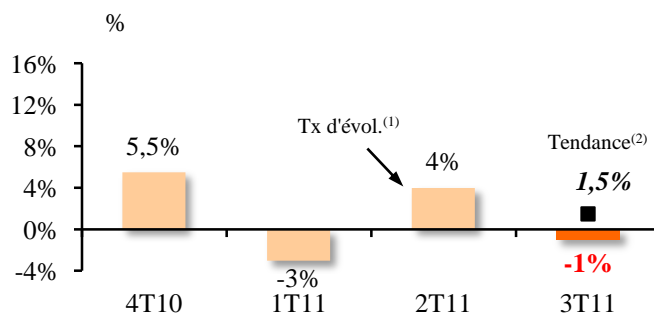
### Evolution\* du chiffre d'affaires Au global



### En France



### A l'export



### Fléchissement lors de l'été

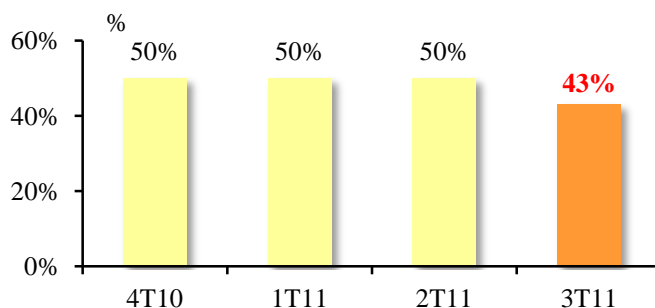
- Repli de l'activité de la fabrication de caisses et d'emballages industriels au cours de la saison estivale, après trois trimestres particulièrement dynamiques. Dégradation de - 1,5 % du chiffre d'affaires à un an d'intervalle.
- Tendance annuelle proche de 5 % à l'issue de l'été.
- Difficultés concernant tant l'activité en France qu'à l'export.

<sup>(1)</sup> Evolution du trimestre par rapport au même trimestre de l'année précédente

<sup>(2)</sup> Evolutions sur quatre trimestres cumulés

# FABRICATION DE CAISSES ET D'EMBALLAGES INDUSTRIELS

**Proportion de bois certifiés (PEFC-FSC) dans la production :**



## II. ORIGINE DES ACHATS

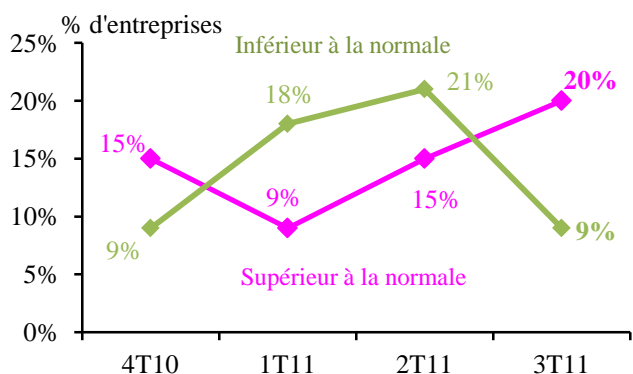
**Répartition des achats de bois au 3T11**

|                  | Ensemble |
|------------------|----------|
| Résineux         | 81 %     |
| Feuillus durs    | 6 %      |
| Feuillus tendres | 13 %     |
| Bois exotique    | NS       |
| Ensemble         | 100 %    |

# FABRICATION DE CAISSES ET D'EMBALLAGES INDUSTRIELS

## III. OPINIONS DES PROFESSIONNELS

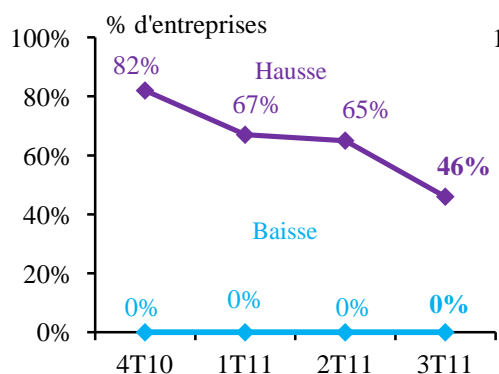
### - Sur le niveau des stocks



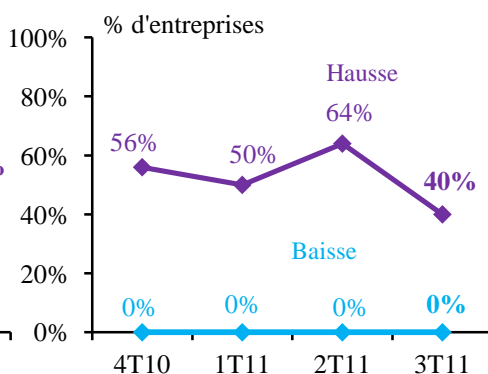
- Proportion d'intervenants dont les stocks sont supérieurs à la normale désormais plus élevée que ceux dont les stocks sont inférieurs à la normale.
- Grande majorité de professionnels témoignant d'un niveau de stocks conforme à la normale.

### - Sur l'orientation des prix d'achat par rapport au trimestre précédent

#### • Résineux



#### • Feuillus durs



#### • Feuillus tendres

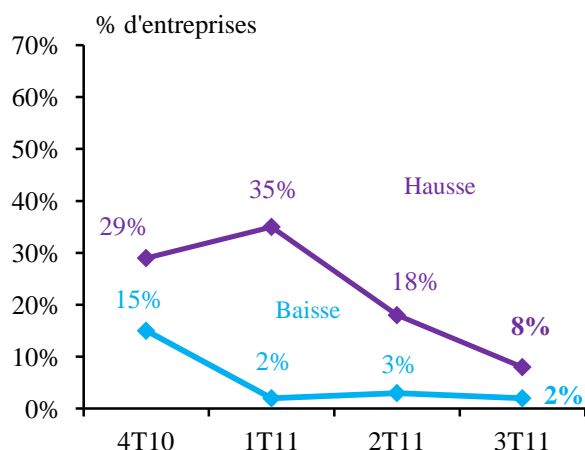
Pas concernés

- Limitation du nombre d'intervenants remarquant une augmentation des prix d'achat des résineux et des feuillus durs.



# FABRICATION DE CAISSES ET D'EMBALLAGES INDUSTRIELS

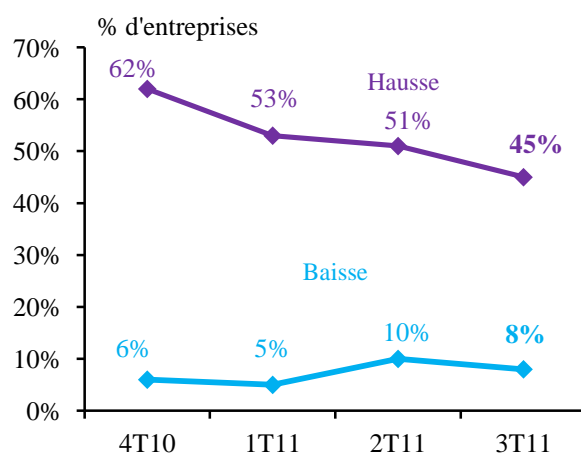
## - Sur l'orientation des prix de vente par rapport au trimestre précédent



- Hausse des prix de vente constatée par 8 % des fabricants de caisses et d'emballages industriels (contre plus d'un tiers en début d'année).
- Nombre toujours marginal d'intervenants faisant état d'une baisse des prix de vente.

## - Sur l'orientation des marges par rapport au trimestre précédent

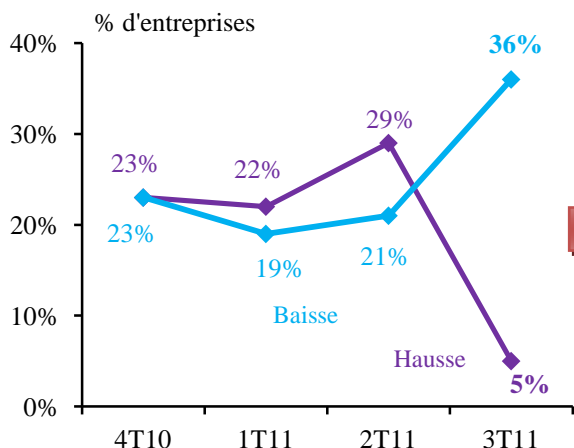
- Près de la moitié des fabricants de caisses et d'emballages industriels affichent une baisse de leurs marges au cours de la saison estivale 2011.
- Baisse de cet indicateur remarquée par moins de 10 % d'entre eux.



# FABRICATION DE CAISSES ET D'EMBALLAGES INDUSTRIELS

## IV. CARNETS DE COMMANDES

### Evolution des carnets de commandes par rapport au trimestre précédent



Nombre de semaines de travail :

**2,6**

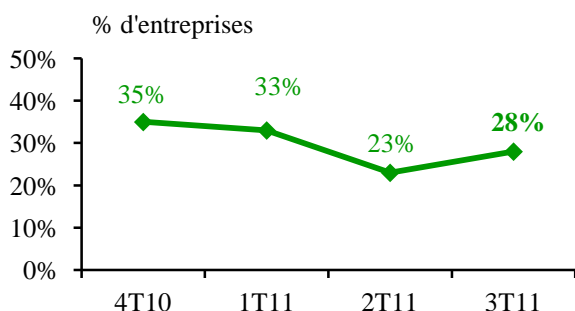
Rappel  
2T11  
2,7

- Très forte détérioration des carnets de commandes au cours de la saison estivale : plus d'un tiers des fabricants de caisses et d'emballages industriels constatant une baisse de leurs commandes contre seulement 5 % observant une hausse.
- Plus d'un quart des intervenants envisagent d'investir au cours des six prochains mois.
- Seuls 13 % d'entre eux envisagent de recruter dans les mois à venir.

### Anticipations

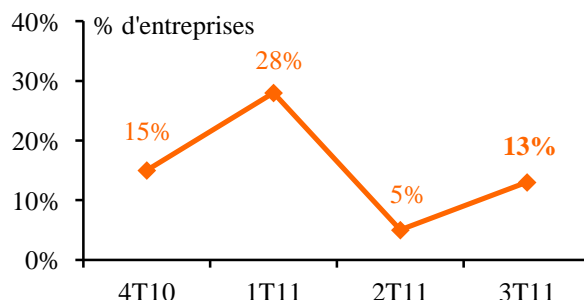
#### Intentions d'investissement à 6 mois

##### Entreprises envisageant d'investir



#### Intentions d'embauche à 6 mois

##### Entreprises envisageant de recruter



| Matériel de production | Transport manutention | Bâtiments (achat, travaux) | Informatique | Autres* | Ensemble    |
|------------------------|-----------------------|----------------------------|--------------|---------|-------------|
| 20 %                   | -                     | 10 %                       | -            | -       | <b>28 %</b> |

| Remplacement | Accroissement | Les deux | Ensemble    |
|--------------|---------------|----------|-------------|
| 7 %          | 3 %           | 3 %      | <b>13 %</b> |

Total supérieur à 100 % du fait des réponses multiples

\* petit matériel, terrain, téléphone, ...

# FABRICATION DE CAISSES ET D'EMBALLAGES INDUSTRIELS

## V. PREOCCUPATIONS DU MOMENT

### TOP 10 des préoccupations des chefs d'entreprise

|    |  | % d'entreprises | Evolution du classement à 3 mois d'intervalle |
|----|--|-----------------|---|
| 1  | Hausse des prix des matières premières | 45 %            | =   |
| 2  | Carnets de commandes                   | 40 %            | + 1 place                                     |
| 3  | Approvisionnement                      | 29 %            | Entrée  |
| 4  | Conjoncture économique                 | 18 %            | Entrée  |
| 5  | Difficultés de recrutement             | 6 %             | - 1 place                                     |
| 6  | Charges sociales et fiscales           | 6 %             | Entrée  |
| 7  | Difficultés de trésorerie              | 3 %             | - 5 places                                    |
| 8  | Transmission d'entreprise              | 3 %             | - 3 places                                    |
| 9  | Pérennité des clients                  | 3 %             | =   |
| 10 | Gestion sociale du personnel           | 3 %             | Entrée  |

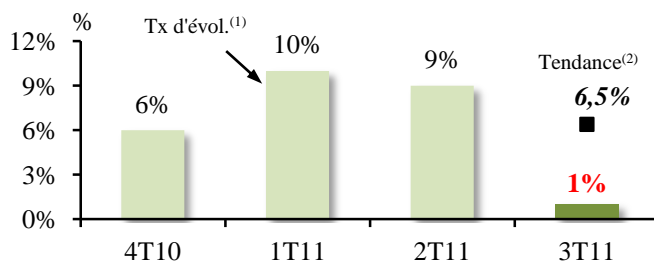
*Total supérieur à 100 % du fait des réponses multiples*

- Fabricants de caisses et d'emballages industriels surtout inquiets de la hausse des prix des matières premières et de l'état de leurs carnets de commandes.

# FABRICATION ET RECONDITIONNEMENT DE PALETTES BOIS

## I. CHIFFRE D'AFFAIRES

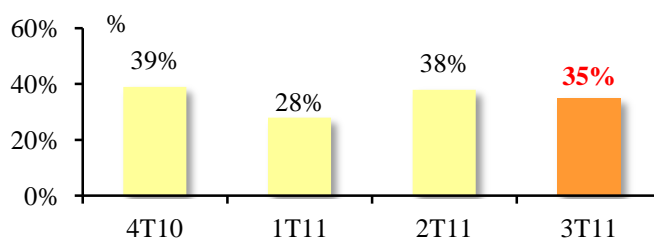
### Evolution du chiffre d'affaires



### Net ralentissement de la croissance

- Franc ralentissement de la croissance de l'activité de la fabrication et du reconditionnement de palettes bois au cours de l'été. Hausse limitée du chiffre d'affaires (+ 1 %) entre le 3<sup>ème</sup> trimestre 2010 et le 3<sup>ème</sup> trimestre 2011, contre près de + 10 % au 1<sup>er</sup> semestre.
- Taux annuel de progression avoisinant + 6,5 % à l'issue de l'été.

### Proportion de bois certifiés (PEFC-FSC) dans la production



## II. ORIGINE DES ACHATS

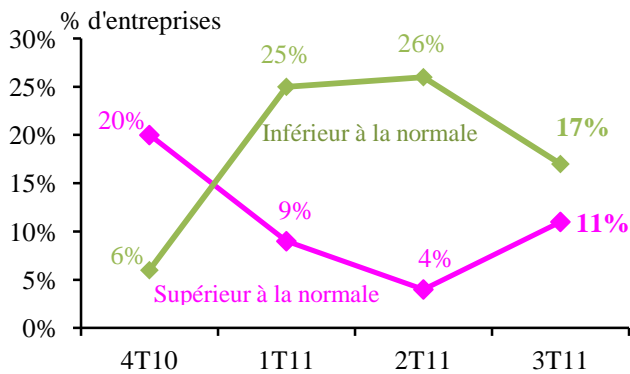
### Répartition des achats de bois au 3T11

|                  | Ensemble |
|------------------|----------|
| Résineux         | 92 %     |
| Feuillus durs    | 3 %      |
| Feuillus tendres | 5 %      |
| Ensemble         | 100 %    |

# FABRICATION ET RECONDITIONNEMENT DE PALETTES BOIS

## III. OPINIONS DES PROFESSIONNELS

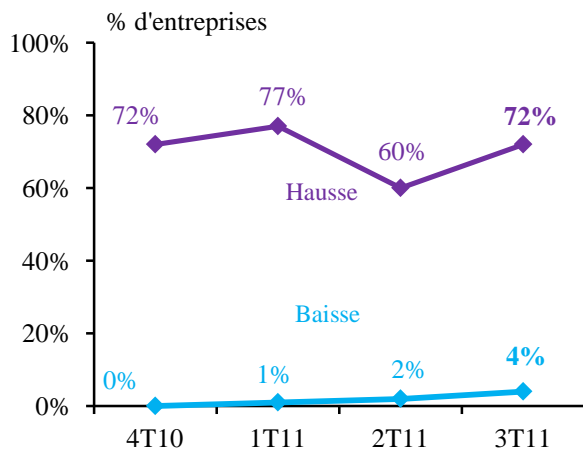
### - Sur le niveau des stocks



- Part toujours plus importante de professionnels déclarant leurs stocks inférieurs à la normale (17 %) que ceux constatant un niveau supérieur à la normale (11 %).
- Part des intervenants remarquant un niveau conforme à la normale toujours très élevée.

### - Sur l'orientation des prix d'achat par rapport au trimestre précédent

#### • Résineux



#### • Feuillus durs

Pas concernés

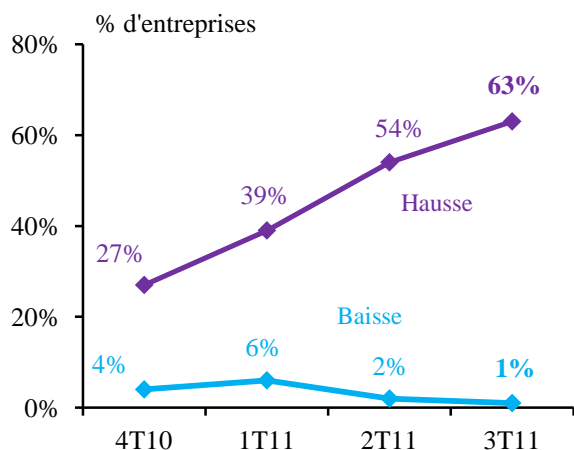
#### • Feuillus tendres

Pas concernés

- Près des trois quarts des fabricants de palettes bois témoignant d'une hausse des prix d'achat des résineux lors de l'été 2011.

# FABRICATION ET RECONDITIONNEMENT DE PALETTES BOIS

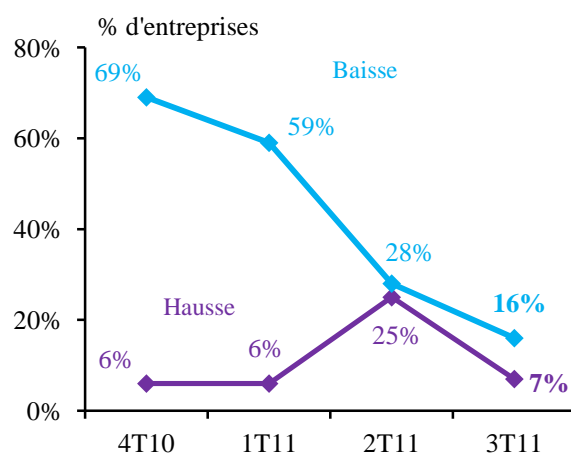
## - Sur l'orientation des prix de vente par rapport au trimestre précédent



- Hausse des prix de vente constatée désormais par plus de six professionnels sur dix.
- Nombre quasi-nul d'intervenants remarquant au contraire une baisse de cet indicateur.

## - Sur l'orientation des marges par rapport au trimestre précédent

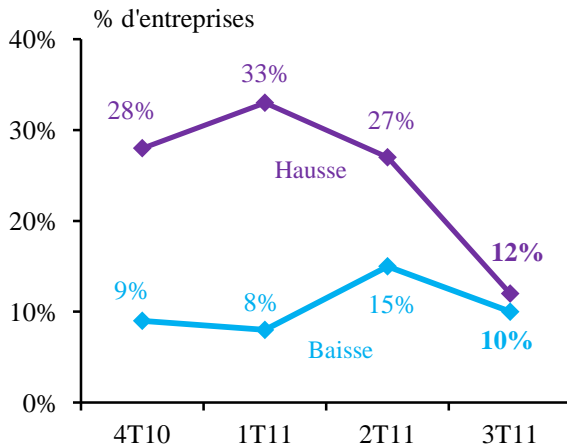
- Légère dégradation des marges lors de l'été 2011.
- Proportion un peu plus élevée de professionnels témoignant d'une baisse que d'une hausse de leurs marges.



# FABRICATION ET RECONDITIONNEMENT DE PALETTES BOIS

## IV. CARNETS DE COMMANDES

### Evolution des carnets de commandes par rapport au trimestre précédent



Nombre de semaines de travail :

**3,1**

Rappel

2T11

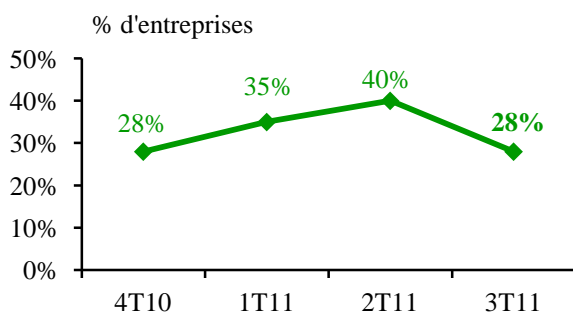
3,2

- Stabilisation des prises d'ordres observée par près de 80 % des professionnels à l'issue du trimestre sous revue.
- Un peu moins de 30 % des intervenants pensant investir au cours des mois à venir.
- Plus d'un tiers des responsables prévoyant d'embaucher en fin d'année 2011.

### Anticipations

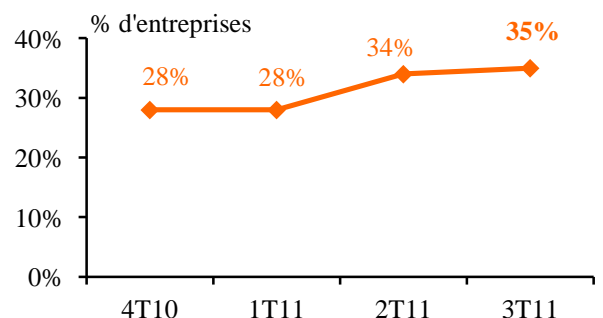
#### Intentions d'investissement à 6 mois

##### Entreprises envisageant d'investir



#### Intentions d'embauche à 6 mois

##### Entreprises envisageant de recruter



| Matériel de production | Transport manutention | Bâtiments (achat, travaux) | Informatique | Autres* | Ensemble    |
|------------------------|-----------------------|----------------------------|--------------|---------|-------------|
| 24 %                   | 3 %                   | 1 %                        | 1 %          | 1 %     | <b>28 %</b> |

| Remplacement | Accroissement | Les deux | Ensemble    |
|--------------|---------------|----------|-------------|
| 12 %         | 18 %          | 5 %      | <b>35 %</b> |

Total supérieur à 100 % du fait des réponses multiples

\* petit matériel, terrain, téléphone, ...



# FABRICATION ET RECONDITIONNEMENT DE PALETTES BOIS

## V. PREOCCUPATIONS DU MOMENT

### TOP 10 des préoccupations des chefs d'entreprise

|    |   | % d'entreprises | Evolution du classement à 3 mois d'intervalle |
|----|---|-----------------|---|
| 1  | Carnets de commandes                            | 42 %            | + 1 place                                     |
| 2  | Approvisionnement                               | 40 %            | - 1 place                                     |
| 3  | Difficultés de trésorerie                       | 34 %            | + 5 places                                    |
| 4  | Relation avec les banques                       | 11 %            | Entrée  |
| 5  | Hausse des prix des matières premières          | 10 %            | - 1 place                                     |
| 6  | Recrutement                                     | 5 %             | - 3 places                                    |
| 7  | Contraintes règlementaires et environnementales | 5 %             | - 2 places                                    |
| 8  | Charges sociales et fiscales                    | 3 %             | Entrée  |
| 9  | Conjoncture économique                          | 3 %             | Entrée  |
| 10 | Exportations chinoises                          | 3 %             | Entrée  |

*Total supérieur à 100 % du fait des réponses multiples*

- Inquiétude forte à l'égard de la hausse des carnets de commandes et de l'approvisionnement.
- Professionnels également préoccupés par leurs difficultés de trésorerie.



**Enquête réalisée par l'Institut I+C pour le compte de FRANCE BOIS FORET  
par couplage téléphone-fax, mail-téléphone en octobre 2011  
auprès de 600 entreprises à raison de :**

| Secteurs                          | Moins de 20 salariés | 20 salariés et plus | Ensemble   |
|-----------------------------------|----------------------|---------------------|------------|
| Exploitations + scieries          | 300                  | 70                  | <b>370</b> |
| Parquets                          | 25                   | 15                  | <b>40</b>  |
| Charpentes et menuiseries         | 70                   | 40                  | <b>110</b> |
| Emballages légers                 | 10                   | 10                  | <b>20</b>  |
| Caisses et emballages industriels | 20                   | 15                  | <b>35</b>  |
| Palettes                          | 20                   | 30                  | <b>50</b>  |
| <b>Ensemble</b>                   | <b>445</b>           | <b>180</b>          | <b>625</b> |

**Détail de l'échantillon exploitation + scieries  
par zones bio-géographiques**

|                 | Feuillus   | Résineux   | Ensemble   |
|-----------------|------------|------------|------------|
| Atlantique      | 59         | 15         | <b>74</b>  |
| Continental     | 118        | 30         | <b>148</b> |
| Montagne        | 13         | 116        | <b>129</b> |
| Méditerranée    | 6          | 13         | <b>19</b>  |
| <b>Ensemble</b> | <b>196</b> | <b>174</b> | <b>370</b> |