



décembre 2016 n°2/2

Infos rapides

Filière bois : hausse du déficit et des échanges

Le déficit de la filière bois s'accroît de 3 % sur les douze derniers mois. Il s'établit à 5,9 milliards d'euros en données provisoires. Les importations progressent de 2 % et atteignent 15,3 milliards d'euros dont 7,1 milliards pour le seul secteur des papiers-cartons. Les exportations progressent également de 2 % pour un total de 9,4 milliards d'euros dont 5,3 milliards pour les papiers-cartons. Les échanges intra-communautaires sont largement majoritaires. Ils concernent 79 % des importations et 74 % des exportations.

Sommaire

Principales tendances du commerce extérieur	page 2
Le déficit de la filière bois s'aggrave, tiré par le secteur des papiers-cartons	
Meubles, pâtes, papiers et cartons	page 4
Les échanges s'intensifient pour les meubles et sièges en bois	
Travail mécanique du bois	page 5
Les importations de panneaux de particules augmentent fortement	
Bois ronds	page 6
Les exportations de feuillus tempérés et les importations de conifères reculent	
Sciages	page 7
Le solde commercial devient excédentaire pour l'ensemble des sciages feuillus	

Sources et définitions page 8

Pour en savoir plus page 8

Principales tendances du commerce extérieur

Les faits marquants

Le déficit de la filière bois s'aggrave, tiré par le secteur des papiers-cartons

Après trois années consécutives d'amélioration, le **solde commercial de la filière bois** se dégrade sur les douze derniers mois, de juillet 2015 à juin 2016. Le déficit croît de 3 % en un an et s'établit à 5,9 milliards d'euros avec des échanges orientés à la hausse. Les importations atteignent 15,3 milliards d'euros et gagnent 2 % tout comme les exportations (9,4 milliards d'euros). Les échanges sont particulièrement intenses dans le secteur **des pâtes de bois, papiers et cartons** qui génèrent 64 % des exportations et 55 % des importations. Le solde commercial de ce secteur, toujours déficitaire, se dégrade à nouveau (- 2,4 milliards d'euros). Il reste proche de celui des **meubles et sièges en bois** (- 2,2 milliards d'euros) qui ne représente pourtant que 20 % des importations et 9 % des exportations. Les produits du **travail mécanique du bois** ont également un déficit commercial important (- 0,8 milliard d'euros). Les échanges de **sciages et de**

bois ronds sont plus équilibrés hormis pour les sciages de conifères où le solde atteint - 0,4 milliards d'euros.

Les trois quarts des exportations (74 %) et des importations (79 %) sont réalisés au sein de l'**Union européenne** pour un solde commercial de - 5,2 milliards d'euros. L'**Allemagne** est notre principal partenaire commercial, à la fois pour les importations (19 %) et les exportations (18 %). L'**Espagne**, la **Belgique** et l'**Italie** génèrent chacune environ un dixième des échanges. Le **Royaume Uni** reçoit 8 % des exportations et la **Chine** génère 6 % des importations. Le solde commercial est particulièrement négatif avec l'**Allemagne** (- 1,3 milliards d'euros), la **Chine** (0,8 milliards d'euros) et l'**Italie** (0,7 milliards d'euros), il est excédentaire avec certains pays dont le **Royaume-Uni**, la **Suisse**, les **Etats-Unis** et l'**Algérie**.

Les indicateurs

Million d'euros

	Exportations			Importations			Solde commercial		
	2014-2015*	2015-2016*	Evol. %	2014-2015*	2015-2016*	Evol. %	2014-2015*	2015-2016*	Evol. %
Ensemble des produits	9 220	9 363	+ 2	14 988	15 295	+ 2	-5 768	-5 932	- 3
Produits d'exploitation forestière, de carbonisation et de scierie	722	750	+ 4	1 072	1 085	+ 1	-350	-335	+ 4
Conifères (grumes + trituration)	108	105	- 3	69	57	- 17	39	48	+ 22
Feuillus tempérés (grumes + trituration)	174	163	- 6	27	23	- 15	147	140	- 5
Grumes de feuillus tropicaux	2	2	+ 1	24	30	+ 27	-22	-28	- 29
Plaquettes, particules et délinures	38	36	- 3	47	46	- 2	-10	-10	- 1
Sciages de conifères	118	133	+ 13	558	573	+ 3	-440	-440	- 0
Sciages de feuillus	166	184	+ 10	184	180	- 2	-18	3	+ 118
Traverses	28	34	+ 19	16	15	- 5	12	18	+ 51
Autres produits**	88	93	+ 6	147	160	+ 8	-59	-67	- 12
Produits des industries du bois, des pâtes, des papiers et des cartons	8 355	8 465	+ 1	13 564	13 861	+ 2	-5 208	-5 396	- 4
Feuilles de placage	55	65	+ 17	89	105	+ 18	-34	-40	- 19
Panneaux et contreplaqués	835	839	+ 1	844	896	+ 6	-9	-57	- 541
Autres produits du travail mécanique	698	717	+ 3	1 444	1 433	- 1	-746	-715	+ 4
Meubles et sièges en bois	780	823	+ 5	2 938	3 049	+ 4	-2 158	-2 227	- 3
Pâtes de bois et produits à recycler	718	748	+ 4	1 257	1 309	+ 4	-539	-561	- 4
Papiers et cartons	5 269	5 273	+ 0	6 992	7 069	+ 1	-1 723	-1 796	- 4
Autres produits d'exploitation forestière	142	148	+ 5	352	349	- 1	-210	-201	+ 4
Extraits tannants végétaux	13	14	+ 11	11	11	- 5	1,4	3	+ 135
Térébenthine, colophane et dérivés	67	69	+ 3	116	99	- 15	-49	-30	+ 38
Liège et ouvrages en liège	62	65	+ 5	225	240	+ 7	-163	-174	- 7

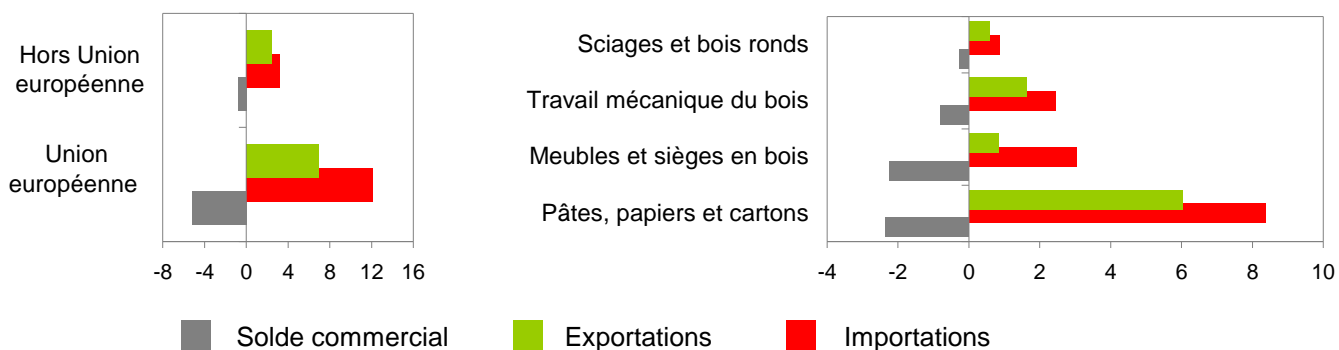
* données cumulées sur douze mois du 1^{er} juillet au 30 juin

** Bois de feu, sciures, charbon de bois, autre bois d'industrie, poteaux de lignes injectés, bois feuillards.

Source : Douanes/SSP

Echanges commerciaux sur douze mois de juillet 2015 à juin 2016

Milliard d'euros

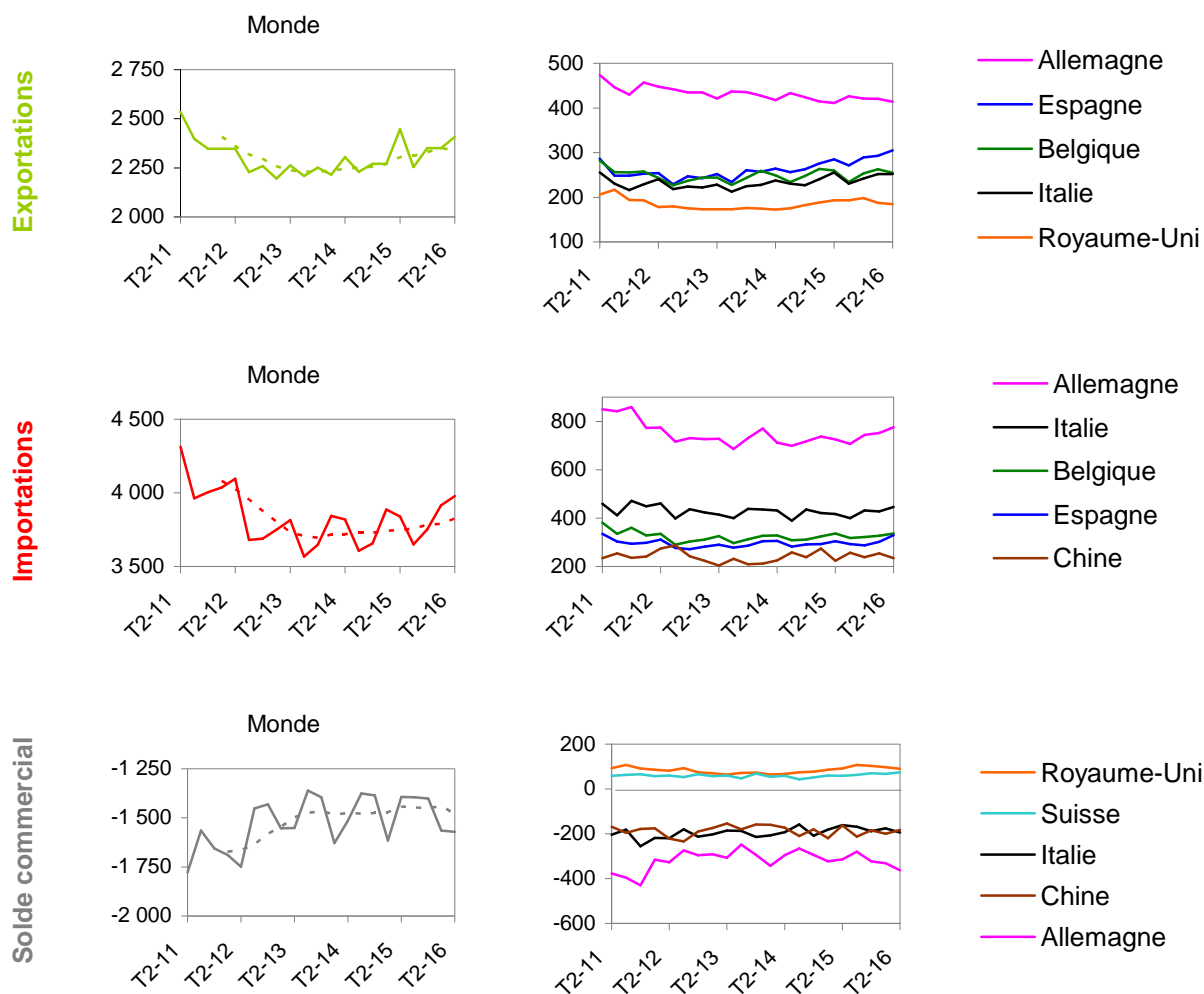


Source : Douanes/SSP

Mise en perspective

Echanges commerciaux : données trimestrielles brutes et courbes de tendance (en pointillé)

Million d'euros



Source : Douanes/SSP

Meubles, pâtes, papiers et cartons

Les faits marquants

Les échanges s'intensifient pour les meubles et sièges en bois

Entre juillet 2015 et juin 2016, le solde commercial **des meubles et sièges en bois et de l'industrie des pâtes de bois et des papiers cartons**, traditionnels poids lourds du déficit de la filière bois, atteint - 4,6 milliards d'euros. Il se dégrade de 4 % sous l'effet d'une hausse de 2 % des importations à 11,4 milliards d'euros, tandis que les exportations se stabilisent à 6,8

milliards d'euros. Le déficit atteint notamment 2,2 milliards d'euros pour les **meubles et sièges en bois**, avec des échanges orientés à la hausse : + 4 % et 3 milliards d'euros pour les importations et + 5 % et 0,8 milliards d'euros pour les exportations. Les échanges varient peu dans le secteur **des papiers et des cartons**, où le déficit atteint 1,8 milliards d'euros.

Les indicateurs

Million d'euros

	Exportations			Importations			Solde commercial		
	2014-2015*	2015-2016*	Evol. %	2014-2015*	2015-2016*	Evol. %	2014-2015*	2015-2016*	Evol. %
Ensemble des produits	6 767	6 843	+ 1	11 187	11 427	+ 2	-4 420	-4 584	- 4
Meubles et sièges en bois	780	823	+ 5	2 938	3 049	+ 4	-2 158	-2 227	- 3
Meubles en bois	683	716	+ 5	2 068	2 130	+ 3	-1 385	-1 413	- 2
Sièges en bois	97	106	+ 10	870	920	+ 6	-773	-813	- 5
Pâtes de bois et produits à recycler	718	748	+ 4	1 257	1 309	+ 4	-539	-561	- 4
Pâtes mécaniques de bois	0,7	0,4	- 39	12	10	- 16	-11	-9	+ 14
Pâtes chimiques de bois à dissoudre	120	114	- 5	29	31	+ 8	91	83	- 9
Pâtes chimiques au sulfate, conifères	154	148	- 4	386	395	+ 2	-231	-247	- 7
Pâtes chimiques au sulfate, feuillus	74	85	+ 15	611	642	+ 5	-537	-557	- 4
Pâtes chimiques au bisulfite, conifères	2,2	11,5	+ 427	24	19	- 19	-21	-7	+ 65
Pâtes chimiques au bisulfite, feuillus	0,4	0,2	- 37	7	7	+ 0	-7	-7	- 3
Pâtes mi-chimiques de bois	0,2	0,2	+ 21	28	26	- 6	-28	-26	+ 6
Pâtes de fibres	23	25	+ 6	29	34	+ 14	-6	-9	- 44
Papiers et cartons à recycler	343	364	+ 6	132	146	+ 10	211	218	+ 3
Papiers et cartons	5 269	5 273	+ 0	6 992	7 069	+ 1	-1 723	-1 796	- 4
Papier journal	285	249	- 13	182	142	- 22	104	107	+ 3
Papiers et cartons bruts	3 129	3 056	- 2	3 659	3 658	- 0	-530	-602	- 14
Papiers et cartons prêts à l'emploi	1 855	1 968	+ 6	3 152	3 268	+ 4	-1 297	-1 300	- 0

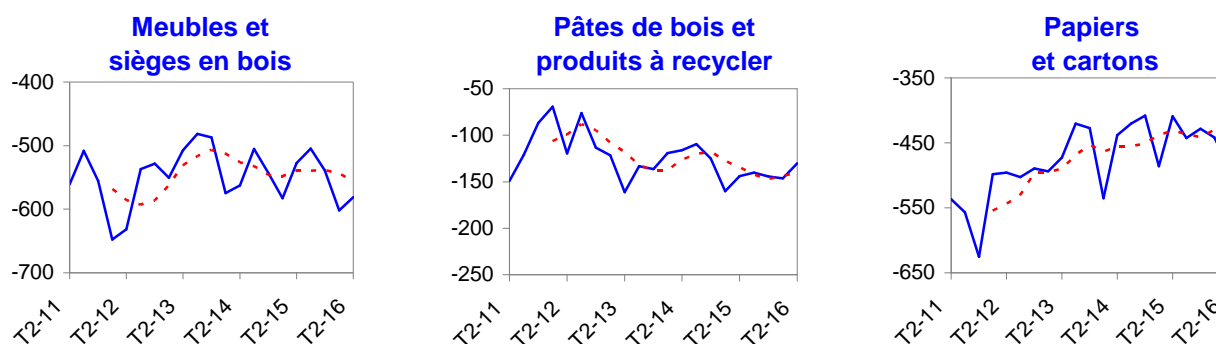
* données cumulées sur douze mois du 1^{er} juillet au 30 juin

Source : Douanes/SSP

Mise en perspective

Solde commercial : données trimestrielles brutes et courbes de tendance (en pointillé)

Million d'euros



Source : Douanes/SSP

Travail mécanique du bois

Les faits marquants

Les importations de panneaux de particules augmentent fortement

Le solde commercial des produits du **travail mécanique du bois** se dégrade de 3 % sur les douze derniers mois et atteint 812 millions d'euros. Les importations (2,4 milliards d'euros) et les exportations (1,6 milliard d'euros) progressent de 2 %. Dans le secteur des **placages, panneaux de fibres, de particules et contreplaqués**, la hausse rapide des importations (+ 7 %) pèse sur le déficit qui passe de 42 à 97 millions d'euros. Le solde commercial de l'ensemble des panneaux de particules reste

excédentaire mais se dégrade nettement (- 33 %) en raison de la forte hausse des importations. Pour les **autres produits du travail mécanique du bois**, le déficit est ramené à 715 millions d'euros (- 4 %). Les exportations progressent de 3 % et atteignent 717 millions d'euros. Les ouvrages de tonnellerie, traditionnels fleurons de la filière bois, génèrent un excédent de 331 millions d'euros, en baisse de 2 %, avec des exportations stables et des importations qui progressent de 15 % mais restent marginales.

Les indicateurs

Million d'euros

	Exportations			Importations			Solde commercial		
	2014-2015*	2015-2016*	Evol. %	2014-2015*	2015-2016*	Evol. %	2014-2015*	2015-2016*	Evol. %
Ensemble des produits	1 588	1 621	+ 2	2 377	2 434	+ 2	-788	-812	- 3
Placages, panneaux et contreplaqués	890	904	+ 2	933	1 001	+ 7	-42	-97	- 128
Feuilles de placage	55	65	+ 17	89	105	+ 18	-34	-40	- 19
Panneaux de particules de bois	299	283	- 5	216	244	+ 13	82	39	- 52
Panneaux d'autres particules ligneuses	108	94	- 13	9	12	+ 29	99	83	- 16
Panneaux de fibres	272	288	+ 6	337	339	+ 1	-65	-51	+ 22
Contreplaqués	145	162	+ 12	272	292	+ 7	-127	-130	- 2
Panneaux et carreaux fibragglo	11	12	+ 6	10	10	+ 2	1	2	+ 31
Autres produits du travail mécanique	698	717	+ 3	1 444	1 433	- 1	-746	-715	+ 4
Bois profilés pour parquets de feuillus	11	12	+ 12	74	57	- 23	-63	-45	+ 29
Ouvrages de tonnellerie	363	361	- 1	27	31	+ 15	336	331	- 2
Ouvrages de menuiserie	90	93	+ 2	433	452	+ 4	-343	-360	- 5
Autres ouvrages en bois	234	251	+ 8	910	893	- 2	-676	-641	+ 5

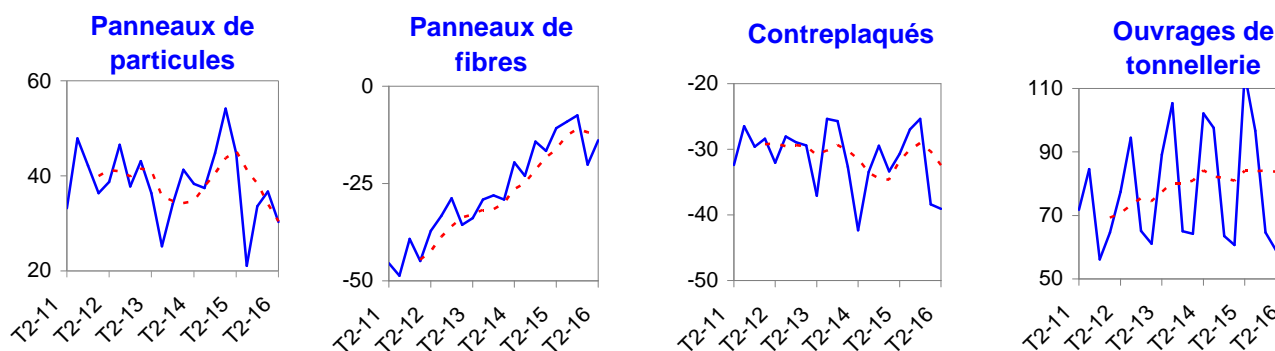
* données cumulées sur douze mois du 1^{er} juillet au 30 juin

Source : Douanes/SSP

Mise en perspective

Solde commercial : données trimestrielles brutes et courbes de tendance (en pointillé)

Million d'euros



Source : Douanes/SSP

Bois ronds

Les faits marquants

Les exportations de feuillus tempérés et les importations de conifères reculent

Le solde commercial des **bois ronds**, matière première de la filière bois, reste excédentaire de 156 millions d'euros entre juillet 2015 et juin 2016. Il régresse toutefois de 4 % dans un contexte de recul des échanges. Les exportations baissent de 5 % (274 millions d'euros) et les importations de 6 % (118 millions d'euros). Les exportations reculent

particulièrement pour les **feuillus tempérés** (- 6 %) après les fortes augmentations enregistrées en 2014 et début 2015. Les exportations de grumes reculent de 15 % pour le chêne et 17 % pour le hêtre. Pour les **conifères**, les importations reculent de 17 % entraînant un accroissement de l'excédent commercial (+ 22 %).

Les indicateurs

Million d'euros

	Exportations			Importations			Solde commercial		
	2014-2015*	2015-2016*	Evol. %	2014-2015*	2015-2016*	Evol. %	2014-2015*	2015-2016*	Evol. %
Ensemble des produits	288	274	- 5	125	118	- 6	163	156	- 4
Bois ronds de conifères	108	105	- 3	69	57	- 17	39	48	+ 22
Grumes	58	59	+ 1	27	26	- 5	31	33	+ 7
Trituration	50	46	- 7	41	31	- 25	8	15	+ 81
Bois ronds de feuillus	176	165	- 6	51	53	+ 4	125	112	- 11
Tropicaux	2	2	+ 1	24	30	+ 27	-22	-28	- 29
Okoumé	0,1	0,2	///	6	3	- 54	-6	-3	+ 56
Tropicaux divers	2	2	+ 0	18	27	+ 54	-16	-25	- 60
Feuillus tempérés	174	163	- 6	27	23	- 15	147	140	- 5
Chêne	73	65	- 11	13	9	- 32	60	56	- 6
Grumes	52	44	- 15	11	7	- 33	41	37	- 11
Trituration	21	21	+ 0	2	2	- 27	19	19	+ 4
Hêtre	30	25	- 15	4	4	+ 1	25	21	- 18
Grumes	16	13	- 17	0,6	1	+ 50	15	12	- 20
Trituration	14	12	- 13	4	3	- 7	10	9	- 15
Peuplier	15	17	+ 17	4	4	+ 11	11	14	+ 19
Autres feuillus tempérés	57	56	- 2	7	6	- 7	50	49	- 2
Bois bruts traités à la créosote	4	4	- 6	6	8	+ 36	-1	-4	///

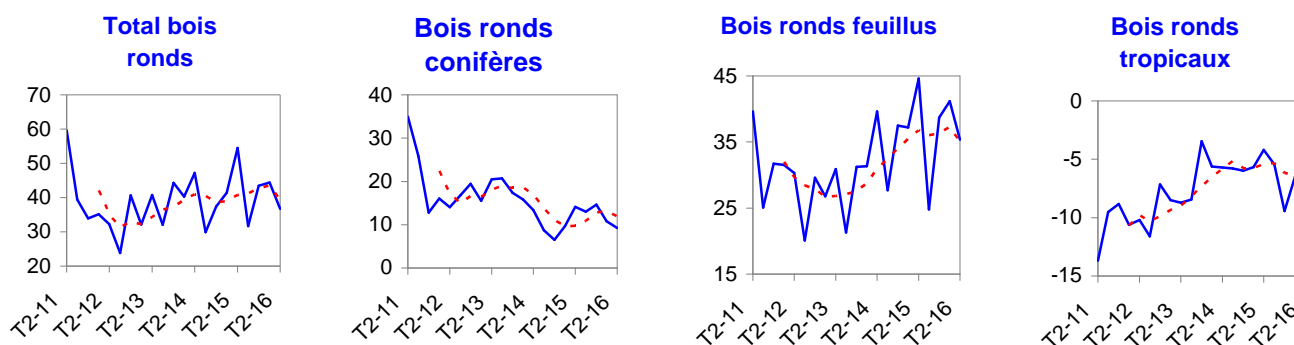
* données cumulées sur douze mois du 1^{er} juillet au 30 juin

Source : Douanes/SSP

Mise en perspective

Solde commercial : données trimestrielles brutes et courbes de tendance (en pointillé)

Million d'euros



Source : Douanes/SSP

Sciages

Les faits marquants

Le solde commercial devient excédentaire pour l'ensemble des sciages feuillus

Le solde commercial des sciages reste largement déficitaire à - 437 millions d'euros entre juillet 2015 et juin 2016 mais s'améliore de 4 % sur un an. Il est très fortement dépendant des échanges de **sciages de conifères** dont le déficit reste stable à 440 millions d'euros avec des importations en hausse de 3 %, liées à la reprise dans le secteur du bâtiment. Pour les

sciages de feuillus tempérés, le solde commercial reste positif à 96 millions d'euros et progresse de 20 %. Les exportations atteignent 180 millions d'euros (+ 11%). Elles progressent pour toutes les essences sauf pour le hêtre. La baisse des échanges se confirme pour les **sciages de tropicaux**, dont le déficit se réduit de 5 % à 93 millions d'euros.

Les indicateurs

Million d'euros

	Exportations			Importations			Solde commercial		
	2014-2015*	2015-2016*	Evol. %	2014-2015*	2015-2016*	Evol. %	2014-2015*	2015-2016*	Evol. %
Ensemble des produits	284	317	+ 11	742	754	+ 2	-457	-437	+ 4
Sciages de conifères	118	133	+ 13	558	573	+ 3	-440	-440	- 0
Sciages bruts de sapin et d'épicéa	30	33	+ 9	291	297	+ 2	-261	-264	- 1
Sciages bruts de pin sylvestre	5	6	+ 9	40	43	+ 6	-35	-37	- 5
Sciages bruts d'autres conifères	67	78	+ 17	112	126	+ 13	-45	-48	- 7
Sciages aboutés ou poncés	4	4	+ 7	24	22	- 10	-21	-18	+ 13
Sciages rabotés	12	13	+ 3	90	85	- 5	-78	-73	+ 6
Sciages de feuillus	166	184	+ 10	184	180	- 2	-18	3	+ 118
 Sciages de tropicaux	5	4	- 23	103	96	- 6	-98	-93	+ 5
Sciages bruts	3	3	- 22	89	80	- 10	-85	-77	+ 9
Sciages aboutés ou poncés	0,8	0,3	- 60	5	7	+ 39	-4	-7	- 58
Sciages rabotés	0,6	0,7	+ 14	9	9	+ 4	-8	-9	- 3
 Sciages de feuillus tempérés	161	180	+ 11	81	84	+ 3	80	96	+ 20
Sciages de chêne	114	131	+ 16	33	37	+ 12	81	95	+ 17
Sciages bruts	92	107	+ 15	16	21	+ 28	76	86	+ 13
Sciages aboutés ou poncés	7	10	+ 35	7	7	+ 6	0	3	+ 491
Sciages rabotés	14	15	+ 8	9	8	- 11	5	7	+ 45
Sciages de hêtre	36	32	- 10	18	20	+ 13	18	12	- 34
Sciages bruts de peuplier	0	0	+ 33	0	1	+ 26	0	0	- 20
Sciages d'autres feuillus tempérés	12	16	+ 34	30	26	- 13	-18	-10	+ 44

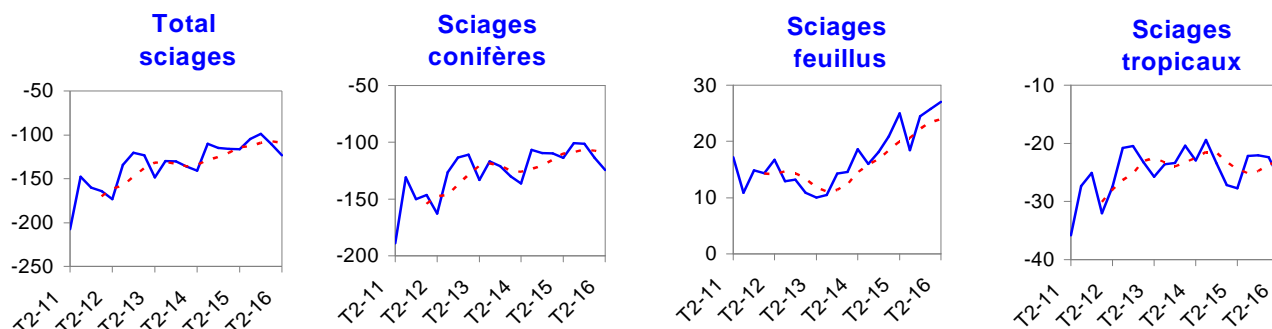
* données cumulées sur douze mois du 1^{er} juillet au 30 juin

Source : Douanes/SSP

Mise en perspective

Solde commercial : données trimestrielles brutes et courbes de tendance (en pointillé)

Million d'euros



Source : Douanes/SSP

Sources et définitions

Méthodes

Les faits marquants portent sur une **année glissante** et comparent les données cumulées des quatre derniers trimestres (du 1^{er} juillet de l'année n-1 au 30 juin de l'année en cours) à celles des quatre trimestres précédents.

Les indicateurs présentent les données cumulées des quatre derniers trimestres (du 1^{er} juillet de l'année n-1 au 30 juin de l'année en cours), celles des quatre trimestres précédents et les évolutions entre ces deux périodes.

Les mises en perspective montrent les **évolutions trimestrielles** des six dernières années.

Toutes les données sont issues de la direction générale des douanes et droits indirects du ministère de l'Économie et des Finances.

Nomenclature des produits

La table de passage entre les libellés des produits bois cités dans le présent document et la nomenclature combinée est disponible sur le site www.agreste.agriculture.gouv.fr rubrique « Conjoncture » sous rubrique « Bois et dérivés » à l'intitulé « Nomenclature des produits ».

La nomenclature combinée (NC) est utilisée dans l'Union européenne pour la collecte et le traitement de données sur le commerce extérieur. Elle permet d'affecter un code à 8 chiffres à chaque produit faisant l'objet de transactions internationales.

Déclarations intra et extracommunautaires

Depuis le 1^{er} janvier 1993, le recensement des échanges entre les pays de l'**Union européenne** se fait par le biais des déclarations d'échanges mensuelles de biens fournies par les entreprises.

Ces déclarations ne sont obligatoires que pour les entreprises dépassant un seuil d'échanges annuels avec l'Union Européenne. Ce seuil initialement fixé à 150 000 euros a été porté à 460 000 euros à compter de 2011. Les données sous ce seuil déclaratif font l'objet d'estimation globale par pays au niveau du SH2 (Système mondial Harmonisé de désignation et de codification des marchandises).

Pour **les pays tiers** (pays hors UE), tous les échanges de marchandises sont déclarés directement au passage de la frontière sur la base d'un DAU (Document Administratif Unique). Le seuil déclaratif d'une tonne ou de 1 000 euros a été supprimé en 2010.

Échanges

Le montant des échanges est exprimé pour chaque flux au passage de la frontière française : à l'exportation en valeur franco à bord à notre frontière (FAB) et à l'importation en valeur coût, assurance et fret (CAF).

Mises à jour

Les données initialement publiées sont révisées à l'occasion de chaque nouvelle publication.

Les mises à jour (données tardives et corrections) peuvent porter sur plusieurs années mais concernent essentiellement la période récente : après un an les données sont quasi-définitives.

Pour en savoir plus

Consultez le site Internet du SSP : www.agreste.agriculture.gouv.fr

Vous y trouverez :

- via l'onglet « conjoncture » rubrique « bois et dérivés », tous les numéros d'Info Rapides bois et dérivés.
- via les « données en ligne », la plate forme DISAR qui vous permet d'afficher les tableaux de données multidimensionnels et de construire vos propres tableaux.



Agreste : la statistique agricole

Ministère de l'Agriculture, de l'Agroalimentaire et de la Forêt
Secrétariat Général

SERVICE DE LA STATISTIQUE ET DE LA PROSPECTIVE

3 rue Barbet de Jouy – 75349 Paris 07 SP
Site Internet : www.agreste.agriculture.gouv.fr

Directrice de la publication : Béatrice Sédillot
Rédacteur : Guilhemine Astrié
Composition : SSP
Dépôt légal : à parution

© Agreste 2016

Cette publication est disponible à parution sur le site Internet de la statistique agricole
<http://www.agreste.agriculture.gouv.fr> (dans la rubrique Conjoncture)