



Avril 2014 – n° 1/2

Infos rapides

### Filière bois : la baisse des échanges se confirme

**A**vec un déficit de 5,6 milliards d'euros sur l'année 2013 en données provisoires, la balance commerciale de la filière bois s'améliore de 8 % par rapport à l'année précédente. Les importations qui représentent 14,5 milliards d'euros reculent de 5%, les exportations suivent la même tendance et baissent de 3% pour un total de 8,9 milliards d'euros. Les secteurs des meubles et sièges en bois et des papiers et cartons concentrent plus des deux tiers du déficit.

#### Sommaire

<b>Balance commerciale globale de la filière bois</b> Les échanges se réduisent	page 2
<b>Meubles, pâtes, papiers : les gros poids du déficit</b> La réduction du déficit des meubles et sièges en bois se poursuit	page 3
<b>Travail mécanique du bois</b> La tonnellerie et les panneaux de particules toujours excédentaires	page 4
<b>Les bois ronds</b> La baisse des importations de bois tropicaux se confirme	page 5
<b>Les sciages</b> Les importations de sciages de conifères en recul	page 6

**Sources et définitions** page 7

**Pour en savoir plus** page 7

## Principales tendances du commerce extérieur

### Les faits marquants : les échanges se réduisent

Le déficit de la filière bois baisse de 8% en 2013, il est ramené à 5,6 milliards d'euros et retrouve un niveau équivalent au minimum atteint sous l'effet de la crise économique de 2008. Cette amélioration s'explique par la baisse simultanée des importations (5%) et des exportations (3%). Le solde du secteur des meubles et sièges en bois, traditionnel poids lourd du déficit, bénéficie d'une forte réduction des importations (12%). Dans le secteur des papiers-cartons les échanges sont

restés relativement stables avec des baisses de 3% pour les exportations et de 5% pour les importations. Le solde des produits de l'exploitation forestière reste bénéficiaire sauf pour les bois tropicaux. Le déficit du secteur des sciages se réduit grâce aux conifères dont les exportations augmentent de 28% et les importations diminuent de 8%. Ces dernières restent cependant près de six fois plus importantes que les exportations.

### Les indicateurs

Unité : million d'euros

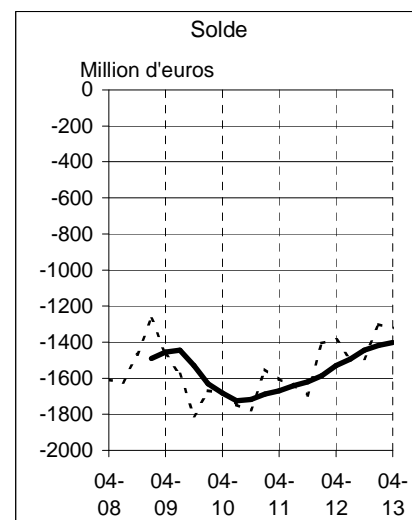
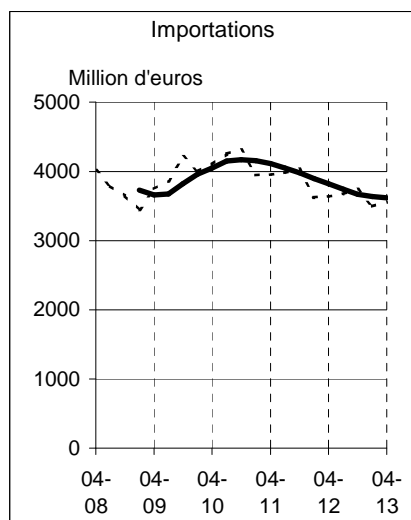
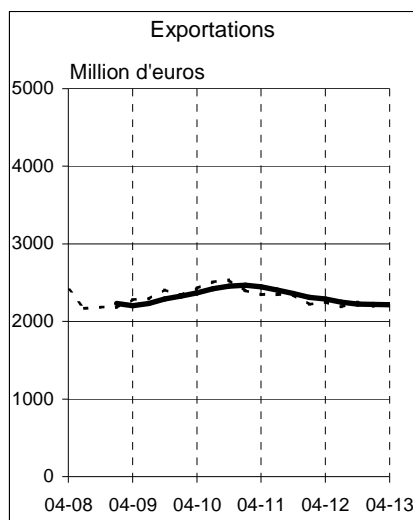
	Année 2012			Année 2013			Variation 2013 / 2012 en %	
	Exportations	Importations	Solde	Exportations	Importations	Solde	Exportations	Importations
<b>PRODUITS D'EXPLOITATION FORESTIERE, DE CARBONISATION ET DE SCIERIE</b>								
Conifères(grumes + trituration)	120	54	+ 66	127	53	+ 75	+ 6	- 3
Feuillus tempérés (grumes + trituration)	131	20	+ 111	129	22	+ 108	- 2	+ 6
Grumes de feuillus tropicaux	1	40	- 40	2	31	- 29	+ 107	- 23
Plaquettes, particules et délignures	49	36	- 13	49	45	+ 4	- 2	+ 23
Sciages de conifères	79	627	- 548	101	579	- 478	+ 28	- 8
Sciages de feuillus (tempérés + tropicaux)	133	177	- 44	126	173	- 47	- 6	- 2
Traverses	23	8	+ 15	24	16	+ 8	+ 4	+ 100
Autres produits (a)	70	103	- 33	73	108	- 35	+ 4	+ 5
<b>TOTAL</b>	<b>607</b>	<b>1 066</b>	<b>- 459</b>	<b>630</b>	<b>1 025</b>	<b>- 395</b>	<b>+ 4</b>	<b>- 4</b>
<b>PRODUITS DES INDUSTRIES DU BOIS ET DES PATES ET PAPIERS</b>								
Feuilles de placage	47	94	- 46	46	87	- 41	- 3	- 7
Panneaux (bois et fibres), contreplaqués	753	881	- 128	730	855	- 125	- 3	- 3
Autres produits du travail mécanique du bois	684	1 462	- 778	685	1 375	- 690	+ 0	- 6
Meubles et sièges en bois	766	3 099	- 2 333	745	2 731	- 1 986	- 3	- 12
Pâtes de bois et vieux papiers	781	1 161	- 380	683	1 239	- 556	- 13	+ 7
Papiers et cartons	5 377	7 165	- 1 788	5 215	6 831	- 1 616	- 3	- 5
<b>TOTAL</b>	<b>8 408</b>	<b>13 861</b>	<b>- 5 453</b>	<b>8 103</b>	<b>13 118</b>	<b>- 5 015</b>	<b>- 4</b>	<b>- 5</b>
<b>AUTRES PRODUITS D'EXPLOITATION FORESTIERE</b>								
Extraits tannants végétaux	10	9	+ 1	10	10	- 1	- 9	+ 12
Térébenthine, colophane et dérivés	72	115	- 43	61	99	- 38	- 15	- 14
Liège et ouvrages en liège	55	224	- 170	57	219	- 162	+ 5	- 2
<b>TOTAL</b>	<b>137</b>	<b>349</b>	<b>- 212</b>	<b>128</b>	<b>329</b>	<b>- 200</b>	<b>- 6</b>	<b>- 6</b>
<b>ENSEMBLE DES PRODUITS</b>	<b>9 152</b>	<b>15 276</b>	<b>- 6 124</b>	<b>8 862</b>	<b>14 472</b>	<b>- 5 611</b>	<b>- 3</b>	<b>- 5</b>

(a) Bois de feu, sciures, charbon de bois, autre bois d'industrie, poteaux de lignes injectés, bois feuillards, échelas, pieux, piquets, bois pour cannes, manches d'outils, éclisses

La nomenclature utilisée (Système Harmonisé) est présentée sur le site avec cet intitulé : "Informations méthodologiques du secteur bois et dérivés"  
Source : Douanes /SSP

### Mises en perspectives : Baisse des importations

- ensemble filière bois : donnée trimestrielle brute
- ensemble filière bois : donnée trimestrielle corrigée des variations saisonnières



Source : Douanes /SSP

## Meubles, pâtes, papiers : les gros poids du déficit

### Les faits marquants : la réduction du déficit des meubles et sièges en bois se poursuit

Meubles et sièges en bois : Le déficit passe sous la barre des 2 milliards d'euros soit une diminution de 15% en un an. Les importations accusent une baisse de 12% alors que nos exportations se contractent de 3%. Les produits importés proviennent principalement de l'Union Européenne (73 %). La part de la Chine, qui s'était fortement accrue en 2010, régresse légèrement pour s'établir à 16% en 2013.

Pâtes de bois et vieux papiers : Sur l'année 2013, les exportations se rétractent de 13% et les importations augmentent de 7%. Le déficit global (556 millions

d'euros), se dégrade fortement, le solde est positif pour deux postes seulement : les pâtes chimiques à dissoudre et les déchets et rebuts de papiers.

Papiers et cartons : Dans ce secteur les échanges sont restés relativement stables en 2013 et le déficit (1,6 d'euros) se réduit légèrement. L'excédent du papier journal progresse de 4% et atteint 195 millions d'euros. Le solde des papiers et cartons bruts s'améliore de 14% et reste déficitaire (531 millions d'euros). Le déficit des papiers et cartons prêts à l'emploi (1,3 milliards d'euros) diminue de 6 %.

### Les indicateurs

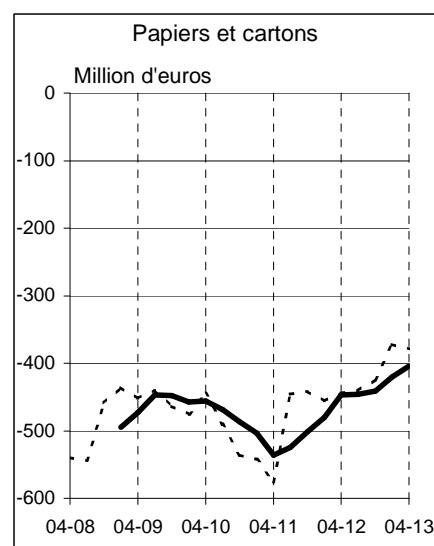
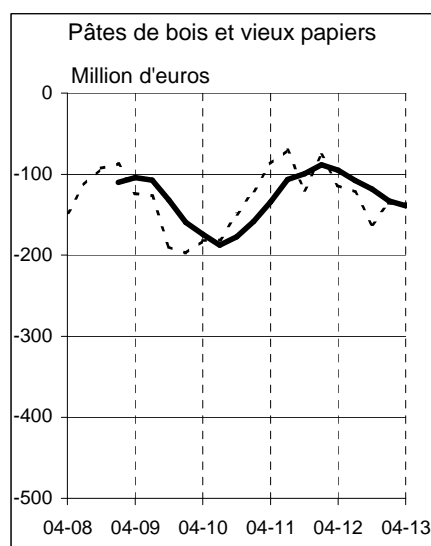
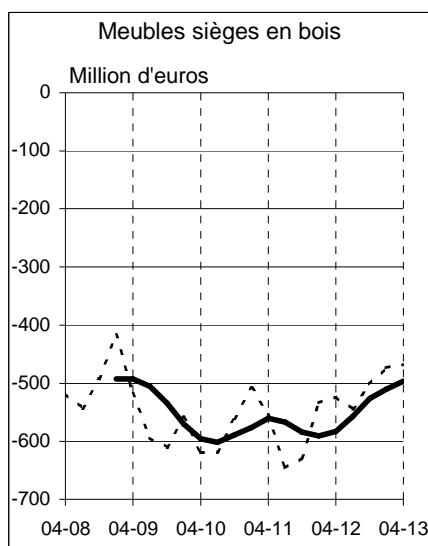
*Unité : million d'euros*

	Année 2012			Année 2013			Variation 2013 / 2012 en %	
	Exportations	Importations	Solde	Exportations	Importations	Solde	Exportations	Importations
<b>MEUBLES ET SIEGES EN BOIS</b>								
Meubles en bois	674	2 213	- 1 539	655	1 949	- 1 294	- 3	- 12
Sièges en bois	93	886	- 793	90	782	- 692	- 3	- 12
<b>Total meubles et sièges en bois</b>	<b>766</b>	<b>3 099</b>	<b>- 2 333</b>	<b>745</b>	<b>2 731</b>	<b>- 1 986</b>	<b>- 3</b>	<b>- 12</b>
<b>PATES DE BOIS ET VIEUX PAPIERS</b>								
Pâtes mécaniques de bois	0	25	- 24	0	15	- 14	+ 86	- 40
Pâtes chimiques de bois à dissoudre	150	31	+ 119	140	37	+ 103	- 6	+ 19
Pâtes chimiques au sulfate, conifères	139	389	- 249	116	381	- 264	- 17	- 2
Pâtes chimiques au sulfate, feuillus	80	533	- 452	68	617	- 549	- 16	+ 16
Pâtes chimiques au bisulfite, conifères	0	20	- 20	0	22	- 22	+ 39	+ 14
Pâtes chimiques au bisulfite, feuillus	0	7	- 6	0	6	- 6	- 16	- 5
Pâtes mi-chimiques de bois	2	23	- 21	0	32	- 32	- 100	+ 39
Pâtes de fibres	21	27	- 6	17	22	- 5	- 17	- 17
Déchets et rebuts de papier	388	107	+ 281	341	106	+ 235	- 12	- 1
<b>Total pâtes de bois et vieux papiers</b>	<b>781</b>	<b>1 161</b>	<b>- 380</b>	<b>683</b>	<b>1 239</b>	<b>- 556</b>	<b>- 13</b>	<b>+ 7</b>
<b>PAPIERS ET CARTONS</b>								
Papier journal	364	175	+ 189	370	175	+ 195	+ 2	- 0
Papiers et cartons bruts	3 166	3 786	- 620	3 031	3 562	- 531	- 4	- 6
Papiers et cartons prêts à l'emploi	1 847	3 204	- 1 357	1 814	3 094	- 1 280	- 2	- 3
<b>Total papiers et cartons</b>	<b>5 377</b>	<b>7 165</b>	<b>- 1 788</b>	<b>5 215</b>	<b>6 831</b>	<b>- 1 616</b>	<b>- 3</b>	<b>+ 5</b>

Source : Douanes /SSP

### Mises en perspectives : Tendence à l'amélioration du solde des échanges

- solde des échanges : donnée trimestrielle brute
- solde des échanges : donnée trimestrielle corrigée des variations saisonnières



Source : Douanes /SSP

## Travail mécanique du bois

### Les faits marquants : la tonnellerie et les panneaux de particules toujours excédentaires

Feuilles de placage : la baisse des échanges se poursuit en 2013 (11 %) et ramène le déficit à 41 millions d'euros. Les importations reculent de 7% et les importations de 3%.

Panneaux de particules : le secteur reste excédentaire (134 millions d'euros) mais le solde diminue de 13 % avec le recul des exportations (9%) des panneaux de particules de bois.

Panneaux de fibres : le déficit est ramené à 139 millions d'euros et se réduit de 10% grâce à une diminution des importations (5%) et une stabilité des exportations.

Contreplaqués : après une forte augmentation entre 2009 et 2010 le déficit s'améliore progressivement (7%) pour s'établir à 109 millions d'euros. Les importations reculent de 4% et les exportations se stabilisent.

Lames et frises pour parquets : le solde progresse légèrement mais reste négatif (40 millions d'euros) avec un recul important des exportations (22%) et des importations (11%).

Ouvrages de tonnellerie : ce secteur qui constitue traditionnellement un des fleurons de la filière bois présente un excédent de 320 millions d'euros soit une progression de 6% en 2013 et se rapproche de son sommet de 2007 (322 millions d'euros). Les exportations augmentent de 7 %, les importations qui restent faibles (18 millions d'euros) progressent de 31%. Les Etats-Unis d'Amérique restent notre premier client (49 % de nos exportations) suivis par l'Australie (11%), l'Espagne (8 %) et l'Italie (7 %). L'Afrique du Sud (4 %) devient notre cinquième client devant, le Chili (3%), la Nouvelle-Zélande (3 %) et l'Argentine (2 %).

### Les indicateurs

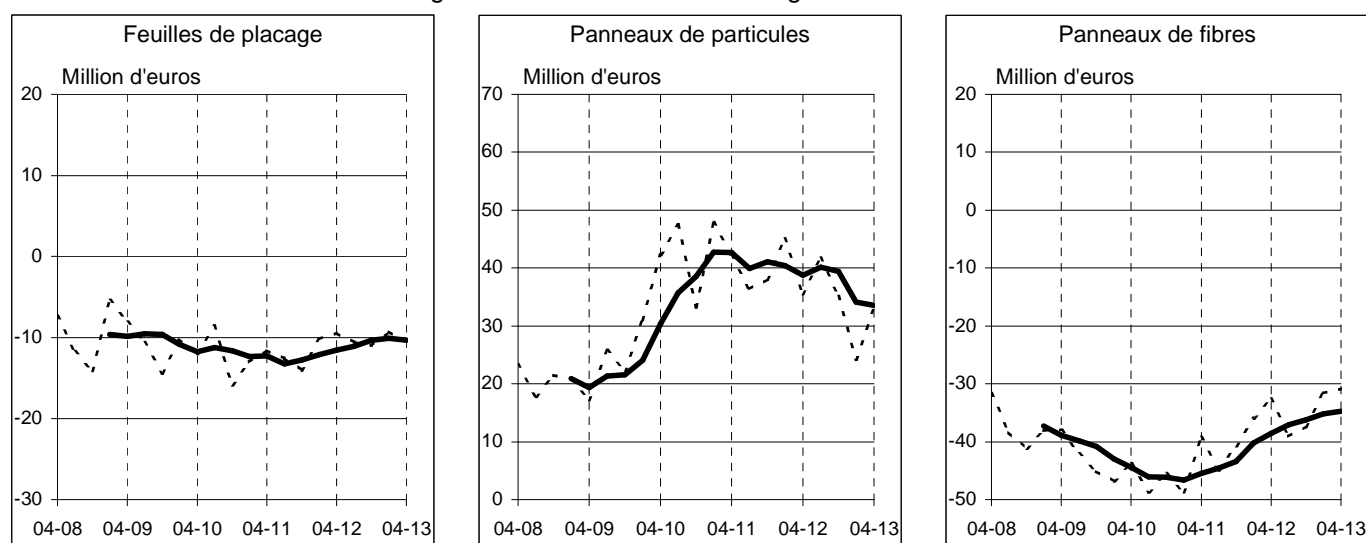
Unité : million d'euros

	Année 2012			Année 2013			Variation 2013 / 2012 en %	
	Exportations	Importations	Solde	Exportations	Importations	Solde	Exportations	Importations
<b>PLACAGES, PANNEAUX, CONTREPLAQUÉS</b>								
Feuilles de placage	47	94	- 46	46	87	- 41	- 3	- 7
Panneaux en particules bois	317	225	+ 93	290	225	+ 65	- 9	+ 0
Panneaux en particules ligneuses	71	8	+ 62	78	9	+ 69	+ 10	+ 8
Panneaux de fibres	232	386	- 154	228	367	- 139	- 2	- 5
Contreplaqués	126	243	- 117	125	234	- 109	- 1	- 4
Panneaux et carreaux fibragglo	7	19	- 12	8	20	- 12	+ 19	+ 9
<b>Total placages, panneaux, contreplaqués</b>	<b>800</b>	<b>974</b>	<b>- 174</b>	<b>776</b>	<b>943</b>	<b>- 167</b>	<b>- 3</b>	<b>- 3</b>
<b>AUTRES PRODUITS DU TRAVAIL MECANIQUE DU BOIS</b>								
Lames et frises pour parquets	16	58	- 43	12	52	- 40	- 22	- 11
Ouvrages de tonnellerie	314	13	+ 301	338	18	+ 320	+ 7	+ 31
Ouvrages de menuiserie	98	476	- 378	88	441	- 353	- 11	- 7
Autres ouvrages en bois	255	914	- 659	247	865	- 618	- 3	- 5
<b>Total autres produits</b>	<b>684</b>	<b>1 462</b>	<b>- 778</b>	<b>685</b>	<b>1 375</b>	<b>- 690</b>	<b>+ 0</b>	<b>- 6</b>

Source : Douanes /SSP

### Mises en perspectives : tassement pour le solde des panneaux de particules

- solde des échanges : donnée trimestrielle brute
- solde des échanges : donnée trimestrielle corrigée des variations saisonnières



Source : Douanes /SSP

## Bois ronds

### Les faits marquants : la baisse des importations de bois tropicaux se confirme

Le solde des échanges de bois ronds, positif depuis 2009 suite à la chute des importations, progresse de 13% pour atteindre 148 millions d'euros sur l'année 2013.

**Bois tropicaux :** la baisse constante des importations réduit le déficit de 26 % et le ramène à 29 millions d'euros. Les exportations progressent de 107% tout en restant marginales.

**Feuillus tempérés :** avec un léger recul des exportations (2%) et une augmentation de 6 % des importations, le bénéfice (108 millions d'euros) régresse de 3%. Les exportations de grumes de chêne, emblématiques de la forêt française, repartent à la hausse (3%) après une très forte baisse en 2012 (22%). Ces grumes sont principalement exportées dans l'Union Européenne (55%) et en Chine (35 %). Le solde des échanges de hêtre se stabilise avec un bénéfice de 28

millions d'euros et une augmentation de 7% des exportations de grumes. Le solde des autres feuillus tempérés est stable malgré une baisse du courant d'affaires.

**Conifères :** après une baisse en 2012 l'excédent remonte à 75 millions d'euros en 2013. Les exportations augmentent de 11% pour le bois de trituration et de 1% pour les grumes. Quant aux importations, elles régressent pour les grumes (5%) et évoluent à la hausse pour le bois de trituration (3%). Les exportations sont majoritairement (68%) destinées à l'Union européenne. La part de la Chine est passée de 13 à 25 % en un an. Ce pays devient notre premier client (32 millions d'euros), devant l'Italie (30 millions d'euros), l'Allemagne (14 millions d'euros) et l'Espagne (13 millions d'euros).

### Les indicateurs

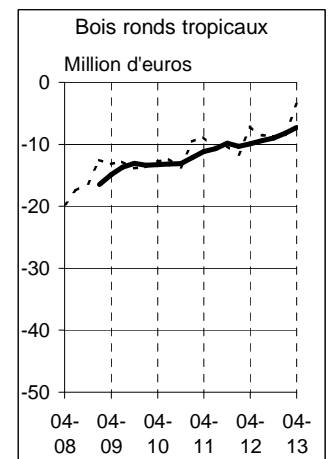
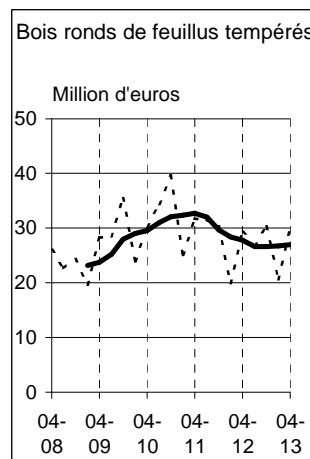
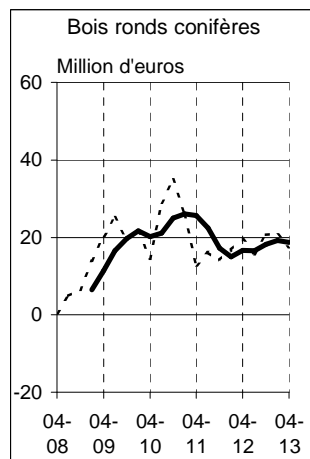
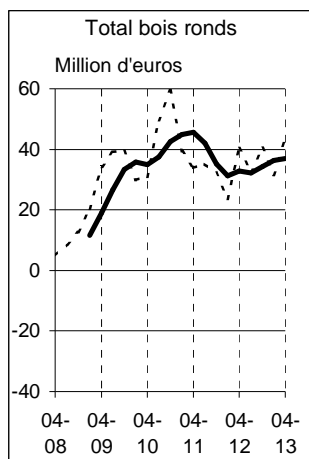
	Année 2012			Année 2013			Variation 2013 / 2012 en %	
	Exportations	Importations	Solde	Exportations	Importations	Solde	Exportations	Importations
<b>BOIS RONDS</b>								
Conifères (grumes)	64	37	+ 27	64	35	+ 29	+ 1	- 5
Conifères (trituration)	56	17	+ 39	63	18	+ 45	+ 11	+ 3
<b>Conifères</b>	<b>120</b>	<b>54</b>	<b>+ 66</b>	<b>127</b>	<b>53</b>	<b>+ 75</b>	<b>+ 6</b>	<b>- 3</b>
Okoumé	0	9	- 9	0	6	- 6	+ 1 053	- 37
Tropicaux divers	1	31	- 30	2	25	- 23	+ 94	- 19
<b>Total tropicaux</b>	<b>1</b>	<b>40</b>	<b>- 40</b>	<b>2</b>	<b>31</b>	<b>- 29</b>	<b>+ 107</b>	<b>- 23</b>
Chêne (grumes = G)	25	6	+ 19	25	8	+ 18	+ 3	+ 35
Chêne (trituration = T)	12	1	+ 11	13	1	+ 12	+ 15	+ 21
<b>Total chêne</b>	<b>36</b>	<b>6</b>	<b>+ 30</b>	<b>39</b>	<b>9</b>	<b>+ 30</b>	<b>+ 7</b>	<b>+ 33</b>
Hêtre (G)	16	0	+ 16	17	1	+ 17	+ 7	+ 95
Hêtre (T)	16	2	+ 13	14	3	+ 11	- 11	+ 16
<b>Total hêtre</b>	<b>32</b>	<b>3</b>	<b>+ 29</b>	<b>31</b>	<b>3</b>	<b>+ 28</b>	<b>- 2</b>	<b>+ 24</b>
Peuplier (G + T)	15	4	+ 11	13	4	+ 10	- 12	- 8
Autres tempérés (G + T)	48	7	+ 41	46	6	+ 40	- 4	- 17
<b>Total feuillus tempérés</b>	<b>131</b>	<b>20</b>	<b>+ 111</b>	<b>129</b>	<b>22</b>	<b>+ 108</b>	<b>- 2</b>	<b>+ 6</b>
<b>Total feuillus</b>	<b>132</b>	<b>61</b>	<b>+ 71</b>	<b>131</b>	<b>53</b>	<b>+ 78</b>	<b>- 1</b>	<b>- 14</b>
Autre bois d'industrie	3	9	- 6	3	8	- 5	+ 6	- 13
<b>Total bois ronds</b>	<b>255</b>	<b>124</b>	<b>+ 131</b>	<b>261</b>	<b>113</b>	<b>+ 148</b>	<b>+ 2</b>	<b>- 9</b>

Unité : million d'euros

Source : Douanes /SSP

### Mises en perspectives : le solde des échanges de bois ronds s'améliore

- solde des échanges : donnée trimestrielle brute
- solde des échanges : donnée trimestrielle corrigée des variations saisonnières



Source : Douanes /SSP

## Sciages

### Les faits marquants : les importations de sciages de conifères en recul

Le traditionnel déficit des échanges de sciages s'améliore de 11% pour atteindre 525 millions d'euros en 2013 avec des exportations en hausse de 7% et des importations qui se réduisent de 6%.

**Sciages de conifères :** grâce à la diminution des importations (8%) le déficit est ramené à 478 millions d'euros. Il représente à lui seul plus de 90% du déficit total du secteur sciage. Les exportations restent marginales mais augmentent de 28%.

**Sciages de chêne :** les échanges se stabilisent tout comme l'excédent qui s'établit à 56 millions d'euros. L'Allemagne conforte sa place de premier fournisseur avec 18 % de nos achats, suivie par l'Ukraine (11 %) et la Communauté des Etats Indépendants (11%). Les

Etats-Unis conservent le troisième rang avec 9 % de nos importations.

**Sciages de hêtre :** les importations affichent une hausse de 8% tandis que les exportations se stabilisent. L'excédent régresse de 7% pour un montant de 12 millions d'euros.

**Sciages de tropicaux :** la baisse des échanges se poursuit, le déficit passe sous la barre des 100 millions d'euros avec une diminution de 35% pour les exportations qui restent faibles et de 7% pour les importations. Les parts de marché de l'Afrique sub-saharienne et de l'Asie du Sud-Est progressent pour passer respectivement de 40 à 48 % et de 16 à 19% sur un an tandis que l'Amérique du Sud cède 10% et affiche 19%.

### Les indicateurs

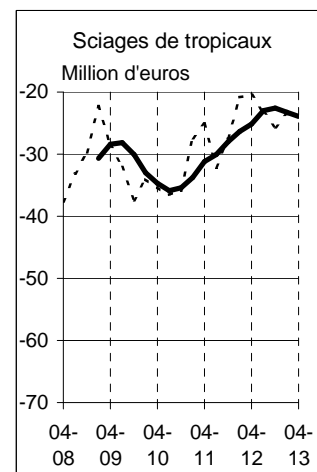
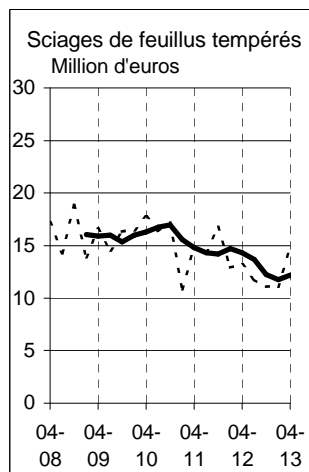
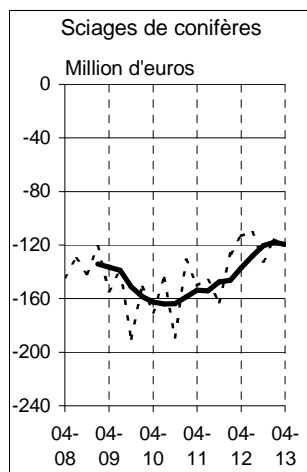
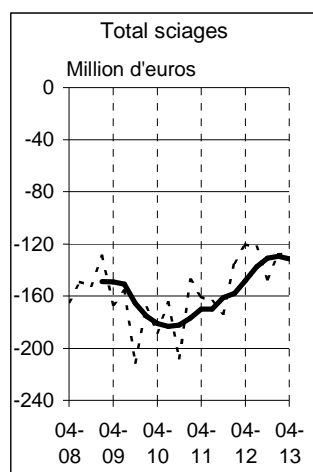
*Unité : million d'euros*

	Année 2012			Année 2013			Variation 2013 / 2012 en %	
	Exportations	Importations	Solde	Exportations	Importations	Solde	Exportations	Importations
<b>SCIAGES (y compris rabotés, poncés, aboutés)</b>								
Sciages bruts de sapin et d'épicéa	23	323	- 301	23	295	- 273	- 1	- 9
Sciages bruts de pin sylvestre	5	38	- 33	5	37	- 32	+ 2	- 2
Sciages bruts d'autres conifères	40	144	- 104	59	138	- 79	+ 45	- 4
Sciages aboutés ou poncés de conifères	3	30	- 27	5	25	- 20	+ 48	- 16
Sciages rabotés de conifères	8	92	- 84	11	84	- 74	+ 35	- 8
<b>Total Sciages de conifères</b>	<b>79</b>	<b>627</b>	<b>- 548</b>	<b>101</b>	<b>579</b>	<b>- 478</b>	<b>+ 28</b>	<b>- 8</b>
Sciages bruts tropicaux	5	88	- 83	4	84	- 80	- 27	- 5
Sciages aboutés ou poncés tropicaux	1	7	- 6	1	7	- 7	- 18	+ 9
Sciages rabotés tropicaux	2	14	- 12	1	10	- 9	- 63	- 27
<b>Total Sciages de tropicaux</b>	<b>7</b>	<b>108</b>	<b>- 101</b>	<b>5</b>	<b>101</b>	<b>- 96</b>	<b>- 35</b>	<b>- 7</b>
Sciages bruts de chêne	63	14	+ 49	64	13	+ 51	+ 3	- 4
Sciages aboutés ou poncés de chêne	6	6	- 0	6	6	- 0	+ 0	- 1
Sciages rabotés de chêne	18	9	+ 9	14	10	+ 4	- 21	+ 14
<b>Total Sciages de chêne</b>	<b>87</b>	<b>28</b>	<b>+ 58</b>	<b>85</b>	<b>29</b>	<b>+ 56</b>	<b>- 2</b>	<b>+ 2</b>
<b>Sciages de hêtre</b>	<b>28</b>	<b>15</b>	<b>+ 13</b>	<b>29</b>	<b>17</b>	<b>+ 12</b>	<b>+ 1</b>	<b>+ 8</b>
Sciages bruts de peuplier	0,4	0,2	+ 0	0	0	+ 0	+ 7	- 40
Sciages d'autres feuillus tempérés	10,3	24,6	- 14	7	26	- 19	- 34	+ 7
<b>Total Sciages de feuillus tempérés</b>	<b>126</b>	<b>69</b>	<b>+ 57</b>	<b>121</b>	<b>72</b>	<b>+ 49</b>	<b>- 4</b>	<b>+ 5</b>
<b>Total Sciages de feuillus</b>	<b>133</b>	<b>177</b>	<b>- 44</b>	<b>126</b>	<b>173</b>	<b>- 47</b>	<b>- 6</b>	<b>- 2</b>
<b>Total Sciages</b>	<b>212</b>	<b>804</b>	<b>- 592</b>	<b>227</b>	<b>752</b>	<b>- 525</b>	<b>+ 7</b>	<b>- 6</b>

Source : Douanes /SSP

### Mises en perspectives : la tendance des sciages de conifères reflète celle du solde

- solde des échanges : donnée trimestrielle brute  
 ——— solde des échanges : donnée trimestrielle corrigée des variations saisonnières



Source : Douanes /SSP

## Sources et définitions

## METHODES

Les faits marquants et les indicateurs portent sur une année civile et comparent les douze derniers mois (soit de janvier à décembre) aux douze mois précédents.

Les mises en perspective montrent les évolutions trimestrielles durant les six dernières années.

## LA NOMENCLATURE COMBINEE

La nomenclature des produits concernant le bois peut être consultée sur le site [www.agreste.agriculture.gouv.fr](http://www.agreste.agriculture.gouv.fr) à l'intitulé « informations méthodologiques » du secteur bois et dérivés.

## INTRASTAT

Depuis le 1er janvier 1993, le recensement des échanges entre les pays de la Communauté se fait par le biais des déclarations d'échanges mensuelles de biens fournies par les entreprises. Ces déclarations ne sont obligatoires que pour les entreprises ayant des échanges supérieurs à 150 000 euros par an avec l'UE. Pour les échanges avec les pays tiers toutes les transactions de plus d'une tonne ou 1000 euros sont enregistrées directement au passage de frontière de la marchandise.

## TRANSACTIONS

Le montant des transactions est exprimé à l'exportation en valeur franco à bord à notre frontière (FAB) et à l'importation en valeur coût, assurance et fret (CAF).

## MISES A JOUR

Les mises à jour des données étant effectuées sur les 36 derniers mois, celles de 2011 à 2013 sont donc provisoires. Elles fournissent une bonne image de la réalité. Cependant, certaines données des trimestres les plus récents peuvent évoluer sensiblement à l'occasion des mises à jour ; elles seront prises en compte lors de la prochaine publication. Les données des années antérieures à 2011 sont devenues définitives.

## Pour en savoir plus

Toutes les séries conjoncturelles publiées pour le thème de cette Infos Rapides sont présentes dans l'espace « Données en ligne » du site Internet de la statistique agricole :

<http://www.agreste.agriculture.gouv.fr>



**Ministère de l'Agriculture et de l'Agroalimentaire**  
**Secrétariat Général**  
**SERVICE DE LA STATISTIQUE ET DE LA PROSPECTIVE**  
12, rue Henri Rol-Tanguy – TSA 70007 - 93555 Montreuil Sous Bois Cedex  
Tél : 01.49.55.85.85 – site Internet : [www.agreste.agriculture.gouv.fr](http://www.agreste.agriculture.gouv.fr)

Directrice de la publication : Béatrice SEDILLOT  
Rédacteurs : Guilhemine Astrié et René Jean  
Composition : SSP  
Dépôt légal : à parution  
ISSN : 1274 – 1051  
© Agreste 2014

**Cette publication est disponible à parution sur le site Internet de la statistique agricole**  
<http://www.agreste.agriculture.gouv.fr> (dans la rubrique Conjoncture)