



Octobre 2013 – n°2/2

Infos rapides

Filière bois : Baisse confirmée des importations

La confirmation de la baisse des importations fait passer la balance commerciale de la filière bois sous la barre des 6 milliards d'euros. Sur les douze derniers mois, le déficit s'élève à 5,8 milliards d'euros. Ce progrès apparent traduit en fait le recul des échanges commerciaux d'une filière structurellement déficitaire. La contraction du déficit de la filière s'explique principalement par le fort repli des importations des meubles et sièges en bois, des pâtes et des papiers .

Sommaire

| | |
|--|--------|
| Balance commerciale globale de la filière bois | page 2 |
| Confirmation de la diminution des importations | |
| Meubles, pâtes, papiers : les gros poids du déficit | page 3 |
| Baisse des importations de meubles et sièges en bois | |
| Travail mécanique du bois | page 4 |
| Les ouvrages de tonnellerie sont toujours une valeur sûre | |
| Les bois ronds | page 5 |
| La Chine confirme son intérêt pour les résineux | |
| Les sciages | page 6 |
| Forte baisse des importations de résineux et de tropicaux | |

Sources et définitions page 7

Pour en savoir plus page 7

Principales tendances du commerce extérieur

Les faits marquants : Confirmation de la diminution des importations

Sur les douze derniers mois, les importations diminuent de 8 %, les exportations de 6 % et le déficit passe sous la barre des 6 milliards. Il s'établit à 5,8 milliards d'euros contre 6,5 sur la période précédente. Parmi les biens de consommation ou intermédiaires, les importations de meubles et sièges en bois ainsi que celles des papiers et cartons se contractent de 8 %. A eux seuls, ces deux postes représentent les deux tiers du déficit de la filière. Les sciages de rési-

neux participent pour 8 % au déficit global, et voient leur solde s'améliorer grâce l'augmentation importante des exportations (+ 22 % sur les douze derniers mois) cumulée à une diminution des importations (- 14 %). Le solde des bois tropicaux s'améliore à la fois pour les bois ronds (+ 8 %) et pour les sciages (+ 20 %). Les ouvrages de tonnellerie constituent le premier poste excédentaire de la filière (309 millions sur les douze derniers mois).

Les indicateurs

| | Six premiers mois 2012 | | | Six premiers mois 2013 | | | Variation 2013 / 2012 en % | |
|---|------------------------|--------------|----------------|------------------------|--------------|----------------|----------------------------|--------------|
| | Exportations | Importations | Solde | Exportations | Importations | Solde | Exportations | Importations |
| PRODUITS D'EXPLOITATION FORESTIERE, DE CARBONISATION ET DE SCIERIE | | | | | | | | |
| Conifères(grumes + trituration) | 59 | 29 | + 30 | 60 | 24 | + 36 | + 3 | - 16 |
| Feuillus tempérés (grumes + trituration) | 74 | 13 | + 62 | 68 | 12 | + 57 | - 8 | - 6 |
| Grumes de feuillus tropicaux | 0 | 21 | - 21 | 1 | 18 | - 17 | + 208 | - 14 |
| Plaquettes, particules et délignures | 24 | 17 | + 7 | 25 | 20 | + 6 | + 5 | + 12 |
| Sciages de conifères | 39 | 347 | - 308 | 52 | 294 | - 242 | + 32 | - 15 |
| Sciages de feuillus | 72 | 100 | - 28 | 64 | 90 | - 26 | - 12 | - 11 |
| Traverses | 12 | 3 | + 9 | 12 | 7 | + 5 | + 0 | + 122 |
| Autres produits (a) | 35 | 62 | - 27 | 44 | 57 | - 13 | + 29 | - 8 |
| TOTAL | 315 | 593 | - 278 | 327 | 521 | - 195 | + 4 | - 12 |
| PRODUITS DES INDUSTRIES DU BOIS ET DES PATES ET PAPIERS | | | | | | | | |
| Feuilles de placage | 25 | 52 | - 27 | 24 | 45 | - 21 | - 7 | - 14 |
| Panneaux (bois et fibres), contreplaqués | 390 | 470 | - 80 | 378 | 444 | - 66 | - 3 | - 5 |
| Autres produits du travail mécanique du bois | 332 | 812 | - 480 | 334 | 728 | - 395 | + 0 | - 10 |
| Meubles et sièges en bois | 376 | 1 649 | - 1 273 | 363 | 1 402 | - 1 039 | - 4 | - 15 |
| Pâtes de bois et vieux papiers | 412 | 602 | - 190 | 334 | 617 | - 283 | - 19 | + 2 |
| Papiers et cartons | 2 754 | 3 640 | - 886 | 2 604 | 3 464 | - 861 | - 5 | - 5 |
| TOTAL | 4 290 | 7 224 | - 2 934 | 4 036 | 6 701 | - 2 665 | - 6 | - 7 |
| AUTRES PRODUITS D'EXPLOITATION FORESTIERE | | | | | | | | |
| Extraits tannants végétaux | 5 | 5 | + 0 | 5 | 5 | - 1 | - 10 | + 7 |
| Térébenthine, colophane et dérivés | 38 | 59 | - 21 | 32 | 48 | - 16 | - 17 | - 18 |
| Liège et ouvrages en liège | 30 | 123 | - 94 | 33 | 120 | - 88 | + 9 | - 2 |
| TOTAL | 73 | 187 | - 114 | 69 | 174 | - 105 | - 6 | - 7 |
| ENSEMBLE DES PRODUITS | 4 678 | 8 005 | - 3 327 | 4 431 | 7 396 | - 2 965 | - 5 | - 8 |

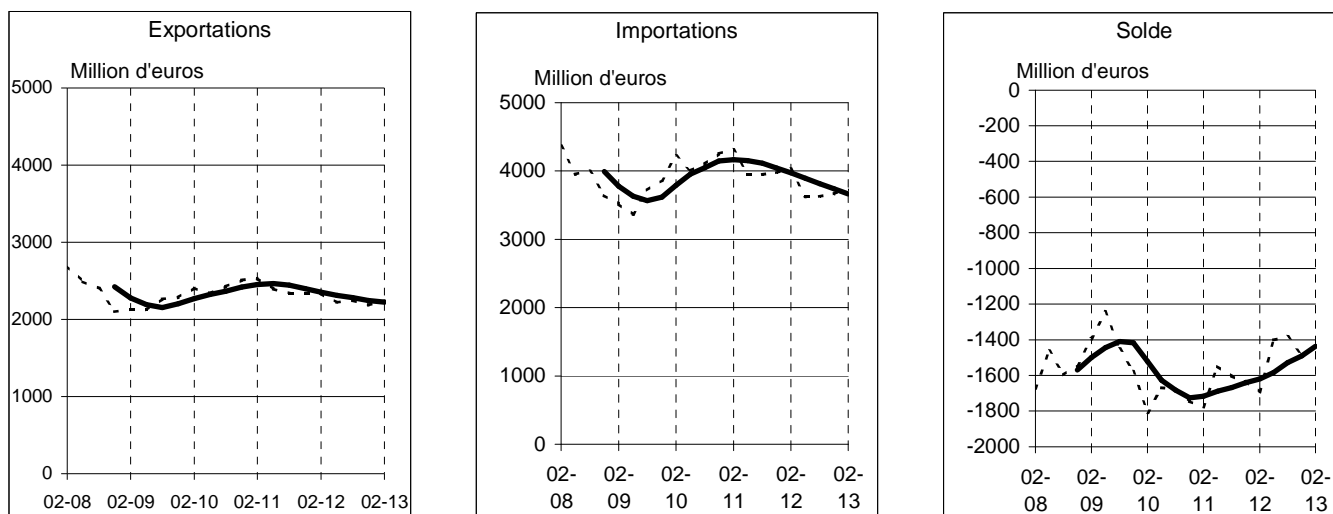
(a) Bois de feu, sciures, charbon de bois, autre bois d'industrie, poteaux de lignes injectés, bois feuillards, échelas, pieux, piquets, bois pour cannes, manches d'outils, éclisses

La nomenclature utilisée (Système Harmonisé) est présentée sur le site avec cet intitulé : "Informations méthodologiques du secteur bois et dérivés"

Source : Douanes / SSP

Mises en perspectives : la baisse des importations et des exportations se confirme

- ensemble filière bois : donnée trimestrielle brute
- ensemble filière bois : donnée trimestrielle corrigée des variations saisonnières



Source : Douanes / SSP

Meubles, pâtes, papiers : les gros poids du déficit

Les faits marquants : Baisse des importations de meubles et sièges en bois

Meubles et sièges en bois : le ralentissement des échanges profite toujours au secteur dont le déficit se résorbe. Sur les douze derniers mois, il est ramené à 2,1 milliards d'euros. Les exportations sont presque stables alors que les importations régressent de 8 %.

Pâtes de bois et vieux papiers : La tendance s'inverse, avec une forte diminution des exportations (- 14 % sur les douze derniers mois). Dans ce secteur structurellement déficitaire, le déficit se creuse (473 millions). Les importations de pâtes à papier baissent alors que les exportations sont stables. Les exportations de déchets et rebus de papiers baissent fortement (- 25 %).

Papiers et cartons : la tendance varie selon les compartiments de ce secteur. Le solde du papier journal est toujours excédentaire et progresse à 194 millions d'euros sur les douze derniers mois. Le solde des papiers et cartons transformés, poids lourd du déficit du secteur, s'améliore à - 1,3 milliards sur les 12 douze derniers mois. Cette amélioration s'explique par une contraction des importations de 11 %. De ce fait, le déficit global du secteur papiers et cartons diminue légèrement (1,8 milliard d'euros sur les douze derniers mois contre 2 milliards sur les douze mois précédents).

Les indicateurs

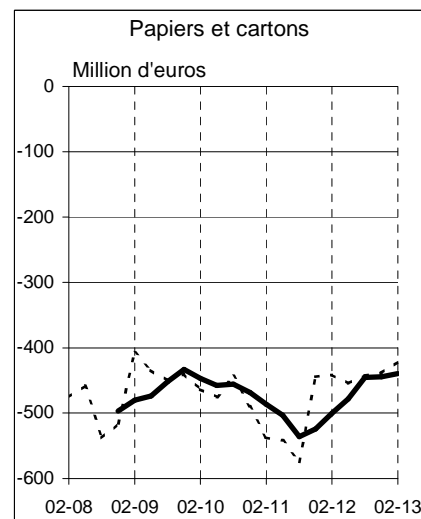
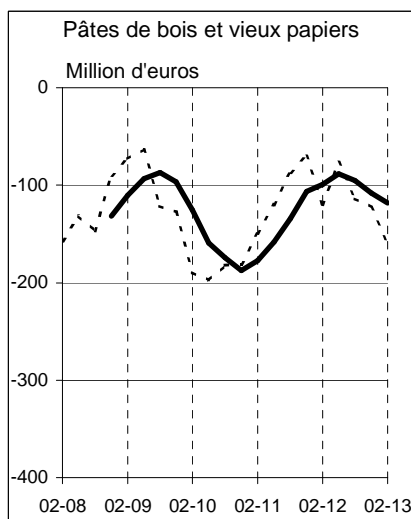
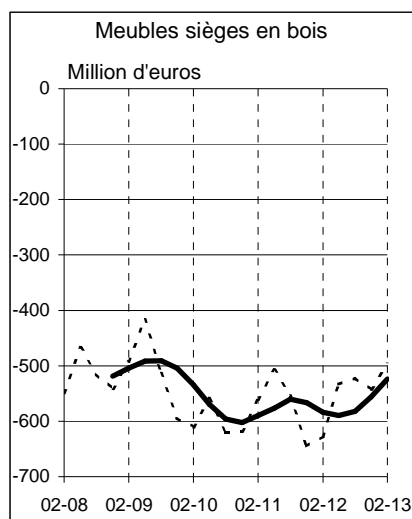
Unité : million d'euros

| | Six premiers mois 2012 | | | Six premiers mois 2013 | | | Variation 2013 / 2012 en % | |
|---|------------------------|--------------|----------------|------------------------|--------------|----------------|----------------------------|--------------|
| | Exportations | Importations | Solde | Exportations | Importations | Solde | Exportations | Importations |
| MEUBLES ET SIEGES EN BOIS | | | | | | | | |
| Meubles en bois | 332 | 1 173 | - 841 | 320 | 983 | - 663 | - 4 | - 16 |
| Sièges en bois | 44 | 476 | - 432 | 42 | 419 | - 377 | - 4 | - 12 |
| Total meubles et sièges en bois | 376 | 1 649 | - 1 273 | 363 | 1 402 | - 1 039 | - 4 | - 15 |
| PATES DE BOIS ET VIEUX PAPIERS | | | | | | | | |
| Pâtes mécaniques de bois | 0 | 13 | - 13 | 0 | 9 | - 9 | + 187 | - 35 |
| Pâtes chimiques de bois à dissoudre | 79 | 14 | + 65 | 66 | 19 | + 47 | - 16 | + 37 |
| Pâtes chimiques au sulfate, conifères | 76 | 200 | - 124 | 57 | 188 | - 131 | - 25 | - 6 |
| Pâtes chimiques au sulfate, feuillus | 38 | 274 | - 236 | 35 | 306 | - 271 | - 8 | + 12 |
| Pâtes chimiques au bisulfite, conifères | 0 | 11 | - 11 | 0 | 10 | - 10 | - 45 | - 12 |
| Pâtes chimiques au bisulfite, feuillus | 0 | 3 | - 3 | 0 | 3 | - 3 | + 15 | + 1 |
| Pâtes mi-chimiques de bois | 2 | 10 | - 8 | 0 | 17 | - 17 | - 100 | + 65 |
| Pâtes de fibres | 10 | 16 | - 5 | 8 | 11 | - 3 | - 18 | - 29 |
| Déchets et rebus de papier | 206 | 61 | + 146 | 167 | 53 | + 113 | - 19 | - 12 |
| Total pâtes de bois et vieux papiers | 412 | 602 | - 190 | 334 | 617 | - 283 | - 19 | + 2 |
| PAPIERS ET CARTONS | | | | | | | | |
| Papier journal | 177 | 84 | + 92 | 183 | 87 | + 96 | + 4 | + 3 |
| Papiers et cartons bruts | 1 653 | 1 945 | - 293 | 1 522 | 1 838 | - 316 | - 8 | - 6 |
| Papiers et cartons prêts à l'emploi | 925 | 1 610 | - 685 | 899 | 1 540 | - 641 | - 3 | - 4 |
| Total papiers et cartons | 2 754 | 3 640 | - 886 | 2 604 | 3 464 | - 861 | - 5 | - 5 |

Source : Douanes / SSP

Mises en perspectives : le déficit du secteur des meubles et sièges se résorbe

- solde des échanges : donnée trimestrielle brute
- solde des échanges : donnée trimestrielle corrigée des variations saisonnières



Source : Douanes / SSP

Travail mécanique du bois

Les faits marquants : Les ouvrages de tonnellerie sont toujours une valeur sûre

Feuilles de placage : la baisse importante des exportations (- 16 % sur les douze derniers mois) et des importations (- 17 %) conduisent à une amélioration du solde qui s'élève à - 42 millions d'euros.

Panneaux de particules : Sur les douze derniers mois, les exportations et les importations sont stables. Le solde s'établit à 159 millions d'euros.

Panneaux de fibres : L'amélioration du solde, amorcée en 2011 se confirme avec une baisse des échanges (3 % pour les exportations, - 8 % pour les importations). Sur les douze derniers mois, le déficit est ramené à 144 millions d'euros.

Contreplaqués : le solde se stabilise à - 118 millions d'euros. Les exportations se contractent de 7 % et les importations de 4 %.

Lames et frises pour parquets : Le secteur marque le pas avec un courant d'affaires en diminution. Sur les douze derniers mois, les exportations reculent de 19 %, et les importations de 15 %. Le déficit est ramené à 39 millions.

Ouvrages de tonnellerie : ce secteur qui constitue traditionnellement un des fleurons de la filière bois conforte encore sa notoriété. En effet, les exportations progressent de 9 % sur les douze derniers mois. De ce fait, l'excédent des échanges s'élève à 309 millions d'euros. Les Etats-Unis maintiennent leur rang de premier client (51 % de nos exportations) devant l'Australie (8 %) suivie par le Chili (7 %), l'Afrique du Sud et l'Italie (6 %). La part de l'Espagne (5,6 %) a diminué de moitié, celles de l'Argentine et de la Nouvelle-Zélande progressent légèrement pour atteindre chacune 4 %.

Les indicateurs

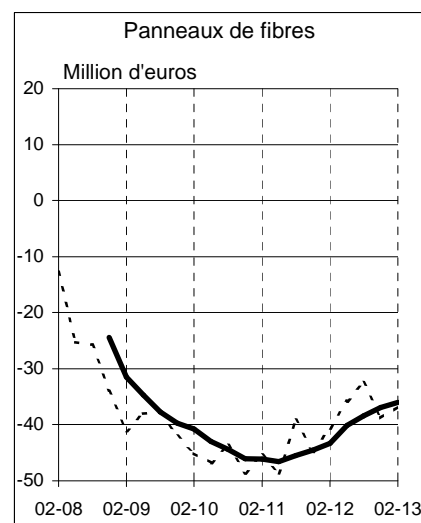
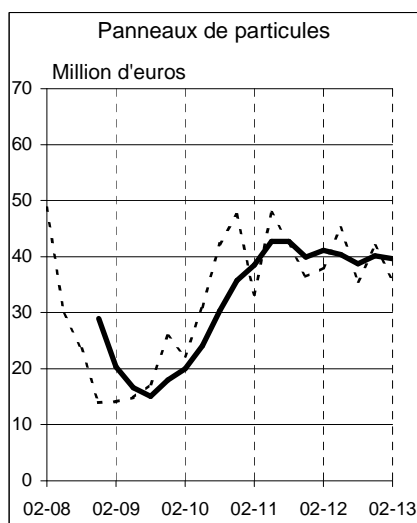
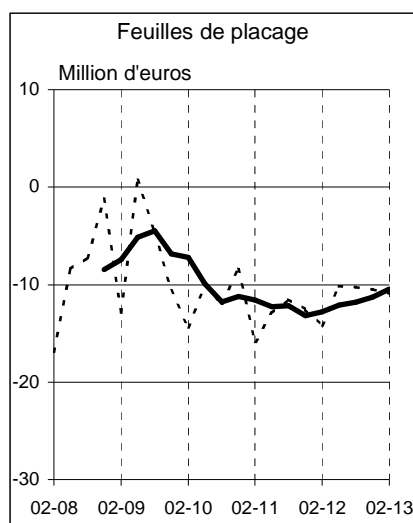
Unité : million d'euros

| | Six premiers mois 2012 | | | Six premiers mois 2013 | | | Variation 2013 / 2012 en % | |
|---|------------------------|--------------|--------------|------------------------|--------------|--------------|----------------------------|--------------|
| | Exportations | Importations | Solde | Exportations | Importations | Solde | Exportations | Importations |
| PLACAGES, PANNEAUX, CONTREPLAQUÉS | | | | | | | | |
| Feuilles de placage | 25 | 52 | - 27 | 24 | 45 | - 21 | - 7 | - 14 |
| Panneaux en particules bois | 159 | 118 | + 42 | 157 | 113 | + 44 | - 1 | - 4 |
| Panneaux en particules ligneuses | 37 | 4 | + 33 | 39 | 5 | + 34 | + 5 | + 25 |
| Panneaux de fibres | 123 | 209 | - 85 | 116 | 192 | - 76 | - 6 | - 8 |
| Contreplaqués | 67 | 130 | - 62 | 62 | 123 | - 62 | - 8 | - 5 |
| Panneaux et carreaux fibragglo | 3 | 10 | - 7 | 4 | 11 | - 7 | + 31 | + 7 |
| Total placages, panneaux, contreplaqués | 415 | 522 | - 107 | 402 | 489 | - 88 | - 3 | - 6 |
| AUTRES PRODUITS DU TRAVAIL MÉCANIQUE DU BOIS | | | | | | | | |
| Lames et frises pour parquets | 8 | 31 | - 22 | 6 | 26 | - 19 | - 25 | - 17 |
| Ouvrages de tonnellerie | 148 | 7 | + 142 | 158 | 9 | + 150 | + 7 | + 29 |
| Ouvrages de menuiserie | 48 | 257 | - 209 | 45 | 232 | - 187 | - 7 | - 10 |
| Autres ouvrages en bois | 128 | 518 | - 390 | 124 | 462 | - 338 | - 2 | - 11 |
| Total autres produits | 332 | 812 | - 480 | 334 | 728 | - 395 | + 0 | - 10 |

Source : Douanes / SSP

Mises en perspectives : Légère amélioration du secteur

- solde des échanges : donnée trimestrielle brute
- solde des échanges : donnée trimestrielle corrigée des variations saisonnières



Source : Douanes / SSP

Bois ronds

Les faits marquants : La Chine confirme son intérêt pour les résineux

Bois ronds : Le solde des échanges se stabilise à 136 millions d'euros sur les douze derniers mois.

Bois ronds tropicaux : Les importations régressent encore de plus de 6 % et le déficit atteint 36 millions d'euros sur les douze derniers mois.

Bois ronds feuillus tempérés : Les échanges continuent de baisser (- 10 % pour les exportations et - 7 % pour les importations). Le solde diminue à 105 millions abandonnant 11 %. Les exportations de grumes de chêne (-11 % sur les douze derniers mois), emblématiques de la forêt française, marquent le pas. La Chine reste notre premier client, mais elle ne représente plus que 31 % des nos ventes, devant l'Allemagne 17 %.

Les exportations de grumes de hêtre se stabilisent. Celles de peuplier diminuent de 34 % tandis que les exportations de feuillus divers baissent de 7 %.

Bois ronds résineux : Les importations diminuent de 21 % sur les douze derniers mois et les exportations seulement de 7 %. De ce fait, le solde des échanges, progresse légèrement à 72 millions d'euros sur les douze derniers mois. Les pays de destination de nos exportations restent centrés sur l'Union européenne, mais cette dernière ne représente plus que 71 % de nos ventes. L'Italie reste en tête (25 %) devant l'Allemagne (12 %) et l'Espagne (10 %). La Chine confirme sa percée avec 22 % des nos ventes.

Les indicateurs

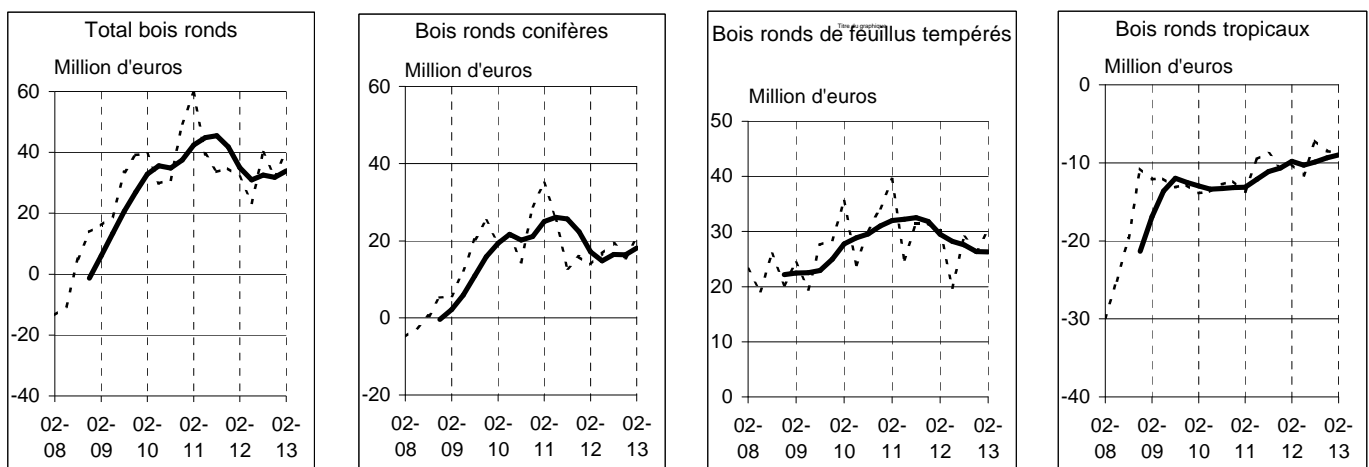
Unité : million d'euros

| | Six premiers mois 2012 | | | Six premiers mois 2013 | | | Variation 2013 / 2012 en % | |
|--------------------------------|------------------------|--------------|-------------|------------------------|--------------|-------------|----------------------------|--------------|
| | Exportations | Importations | Solde | Exportations | Importations | Solde | Exportations | Importations |
| BOIS RONDS | | | | | | | | |
| Conifères (grumes) | 30 | 20 | + 10 | 30 | 16 | + 14 | + 1 | - 18 |
| Conifères (trituration) | 29 | 9 | + 20 | 30 | 8 | + 22 | + 5 | - 13 |
| Conifères | 59 | 29 | + 30 | 60 | 24 | + 36 | + 3 | - 16 |
| Okoumé | 0 | 5 | - 5 | 0 | 3 | - 3 | + 0 | - 40 |
| Tropicaux divers | 0 | 16 | - 16 | 1 | 15 | - 14 | + 189 | - 6 |
| Total tropicaux | 0 | 21 | - 21 | 1 | 18 | - 17 | + 208 | - 14 |
| Chêne (grumes = G) | 15 | 4 | + 11 | 15 | 4 | + 10 | - 1 | + 8 |
| Chêne (trituration = T) | 6 | 1 | + 5 | 7 | 1 | + 6 | + 8 | + 2 |
| Total chêne | 21 | 5 | + 16 | 21 | 5 | + 16 | + 2 | + 7 |
| Hêtre (G) | 9 | 0 | + 9 | 10 | 0 | + 10 | + 11 | + 185 |
| Hêtre (T) | 9 | 1 | + 8 | 7 | 1 | + 6 | - 18 | - 35 |
| Total hêtre | 18 | 1 | + 17 | 18 | 1 | + 17 | - 3 | - 9 |
| Peuplier (G + T) | 8 | 2 | + 6 | 6 | 2 | + 4 | - 27 | - 12 |
| Autres tempérés (G + T) | 27 | 4 | + 22 | 23 | 4 | + 19 | - 13 | - 17 |
| Total feuillus tempérés | 74 | 13 | + 62 | 68 | 12 | + 57 | - 8 | - 6 |
| Total feuillus | 74 | 34 | + 41 | 69 | 30 | + 39 | - 7 | - 11 |
| Autre bois d'industrie | 1 | 5 | - 4 | 1 | 4 | - 3 | + 42 | - 7 |
| Total bois ronds | 134 | 67 | + 67 | 131 | 58 | + 72 | - 2 | - 13 |

Source : Douanes / SSP

Mises en perspectives : le solde des échanges de bois ronds se stabilise

- solde des échanges : donnée trimestrielle brute
- solde des échanges : donnée trimestrielle corrigée des variations saisonnières



Source : Douanes / SSP

Les sciages

Les faits marquants : Forte baisse des importations de résineux et de tropicaux

Résineux : L'amélioration du solde amorcée en 2011 se poursuit, et le déficit est ramené à 481 millions sur les douze derniers mois. Ce résultat s'explique par une hausse de 22 % des exportations et une baisse des importations de 14 %.

Chêne : Avec une diminution de 9 % des exportations et une hausse des importations de 3 %, le solde de 54 millions se dégrade de 15 % sur les douze derniers mois. L'Allemagne (22 % de nos achats) devient notre premier fournisseur au détriment des Etats-Unis (9,3 %). La Communauté des Etats Indépendants

(Russie...) et l'Ukraine fournissent chacune 9,5 % de nos importations.

Hêtre : les exportations diminuent de 2 % tandis que les importations progressent de 5 % de sorte que l'excédent régresse à 11 millions d'euros.

Tropicaux : La tendance à la baisse des importations continue (- 21 % sur les douze derniers mois) et ramène le déficit à 90 millions d'euros. Les parts sont à peu près stables pour l'Afrique occidentale (46 %) et l'Asie du Sud-Est (18 %) mais en forme diminution pour le Brésil qui tombe à 19 %.

Les indicateurs

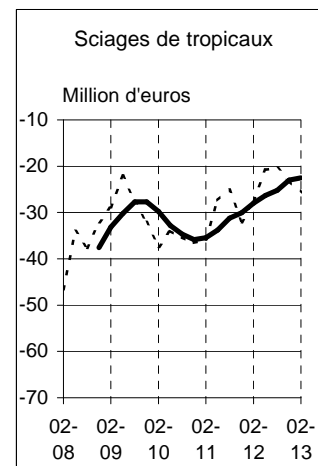
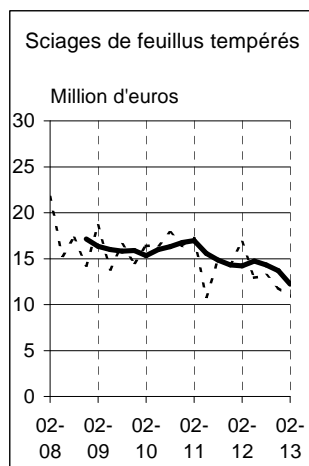
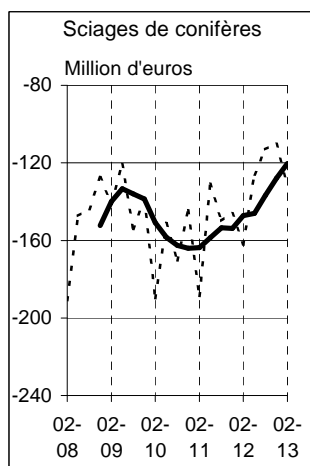
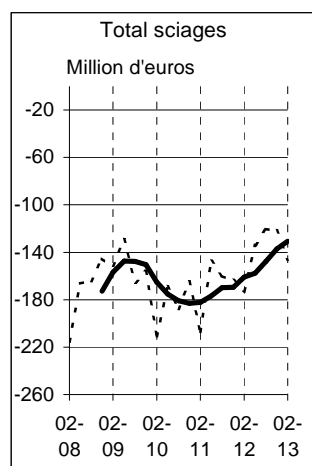
| | Six premiers mois 2012 | | | Six premiers mois 2013 | | | Variation 2013 / 2012 en % | |
|--|------------------------|--------------|--------------|------------------------|--------------|--------------|----------------------------|--------------|
| | Exportations | Importations | Solde | Exportations | Importations | Solde | Exportations | Importations |
| SCIAGES (y compris rabotés, poncés, aboutés) | | | | | | | | |
| Sciages bruts de sapin et d'épicéa | 12 | 178 | - 166 | 12 | 146 | - 134 | + 3 | - 18 |
| Sciages bruts de pin sylvestre | 2 | 24 | - 22 | 2 | 20 | - 17 | - 5 | - 19 |
| Sciages bruts d'autres conifères | 20 | 81 | - 61 | 29 | 69 | - 40 | + 46 | - 15 |
| Sciages aboutés ou poncés de conifères | 1 | 16 | - 15 | 2 | 13 | - 10 | + 88 | - 19 |
| Sciages rabotés de conifères | 4 | 49 | - 45 | 6 | 47 | - 41 | + 58 | - 3 |
| Total Sciages de conifères | 39 | 347 | - 308 | 52 | 294 | - 242 | + 32 | - 15 |
| Sciages bruts tropicaux | 3 | 53 | - 50 | 2 | 43 | - 41 | - 42 | - 19 |
| Sciages aboutés ou poncés tropicaux | 1 | 4 | - 3 | 0 | 3 | - 3 | - 70 | - 21 |
| Sciages rabotés tropicaux | 1 | 7 | - 6 | 0 | 5 | - 5 | - 82 | - 29 |
| Total Sciages de tropicaux | 4 | 64 | - 59 | 2 | 51 | - 49 | - 54 | - 20 |
| Sciages bruts de chêne | 35 | 7 | + 28 | 33 | 7 | + 25 | - 7 | + 1 |
| Sciages aboutés ou poncés de chêne | 3 | 3 | - 1 | 3 | 3 | + 1 | + 28 | - 15 |
| Sciages rabotés de chêne | 10 | 4 | + 6 | 7 | 5 | + 2 | - 28 | + 9 |
| Total Sciages de chêne | 48 | 15 | + 33 | 43 | 15 | + 28 | - 10 | - 0 |
| Sciages de hêtre | 15 | 8 | + 6 | 14 | 9 | + 5 | - 3 | + 10 |
| Sciages bruts de peuplier | 0 | 0 | + 0 | 0 | 0 | + 0 | - 12 | - 51 |
| Sciages d'autres feuillus tempérés | 5 | 13 | - 8 | 4 | 14 | - 11 | - 19 | + 12 |
| Total Sciages de feuillus tempérés | 67 | 36 | + 31 | 61 | 39 | + 23 | - 9 | + 6 |
| Total Sciages de feuillus | 72 | 100 | - 28 | 64 | 90 | - 26 | - 12 | - 11 |
| Total Sciages | 111 | 448 | - 336 | 116 | 384 | - 268 | + 4 | - 14 |

Unité : million d'euros

Source : Douanes / SSP

Mises en perspectives : Amélioration du solde global

----- solde des échanges : donnée trimestrielle brute
 ——— solde des échanges : donnée trimestrielle corrigée des variations saisonnières



Source : Douanes / SSP

Sources et définitions

METHODES

Les faits marquants portent sur une année glissante et comparent les douze derniers mois (soit de juillet de l'année n-1 à juin de l'année en cours) aux douze mois précédents.

Les indicateurs présentés comparent les données des six premiers mois de l'année en cours avec les six premiers mois de l'année précédente.

Les mises en perspective montrent les évolutions trimestrielles depuis les six dernières années.

LA NOMENCLATURE COMBINEE

La nomenclature des produits concernant le bois peut être consultée sur le site www.agreste.agriculture.gouv.fr à l'intitulé « informations méthodologiques » du secteur bois et dérivés.

INTRASTAT

Depuis le 1er janvier 1993, le recensement des échanges entre les pays de la Communauté se fait par le biais des déclarations d'échanges mensuelles de biens fournies par les entreprises. Ces déclarations ne sont obligatoires que pour les entreprises ayant des échanges supérieurs à 150 000 euros par an avec l'UE. Pour les échanges avec les pays tiers toutes les transactions de plus d'une tonne ou 1000 euros sont enregistrées directement au passage de frontière de la marchandise.

TRANSACTIONS

Le montant des transactions est exprimé à l'exportation en valeur franco à bord à notre frontière (FAB) et à l'importation en valeur coût, assurance et fret (CAF).

MISES A JOUR

Les mises à jour des données étant effectuées sur les 36 derniers mois, celles de 2010 à 2013 sont donc provisoires. Elles fournissent une bonne image de la réalité. Cependant, certaines données des trimestres les plus récents peuvent évoluer sensiblement à l'occasion des mises à jour ; elles seront prises en compte lors de la prochaine publication. Les données des années antérieures à 2010 sont devenues définitives.

Pour en savoir plus

Toutes les séries conjoncturelles publiées pour le thème de cette Infos Rapides sont présentes dans l'espace « Données en ligne » du site Internet de la statistique agricole :

<http://www.agreste.agriculture.gouv.fr>



Agreste : la statistique agricole

Ministère de l'Agriculture, de l'Agro-Alimentaire et de la Forêt
Secrétariat Général

SERVICE DE LA STATISTIQUE ET DE LA PROSPECTIVE

12, rue Henri Rol-Tanguy – TSA 70007 - 93555 Montreuil Sous Bois Cedex
Tél : 01.49.55.85.85 – site Internet : www.agreste.agriculture.gouv.fr

Directrice de la publication : Béatrice SEDILLOT
Rédacteurs : Guilhemine Astrié et René Jean
Composition : SSP
Dépôt légal : à parution

© Agreste 2013

Cette publication est disponible à parution sur le site Internet de la statistique agricole

<http://www.agreste.agriculture.gouv.fr> (dans la rubrique Conjoncture)