

Observatoire des prix de bois ronds rendus scierie

Troisième trimestre 2019

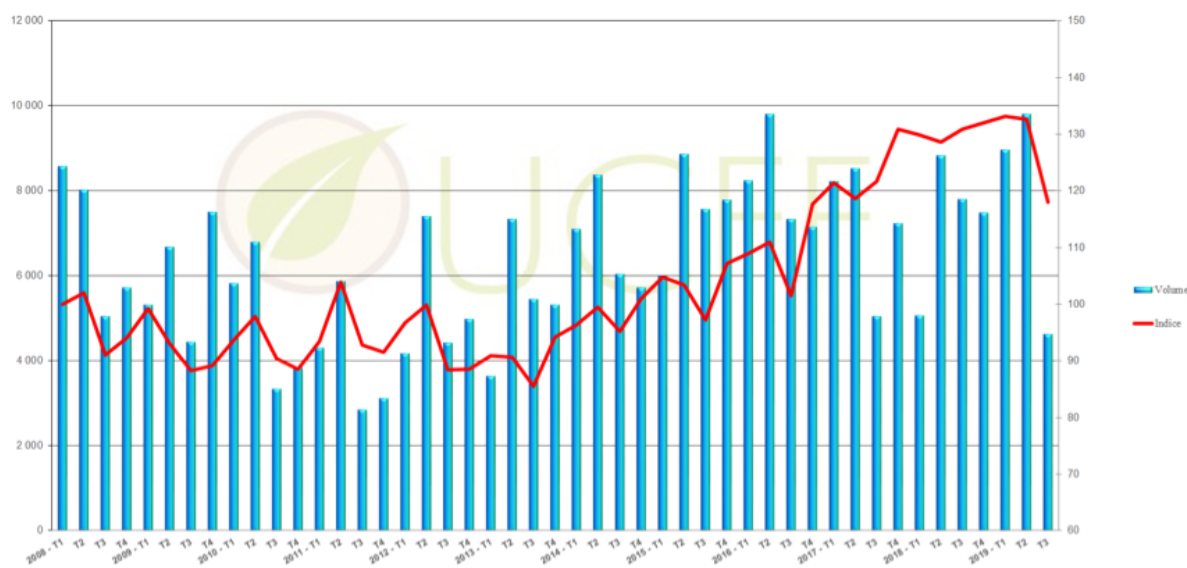
Analyse portant sur le bois d'œuvre rendu scierie hors qualité palette
emballage, déroulage tranchage et merrain.

A. Le Chêne :

Evolution du prix moyen du bois d'œuvre rendu

Volume (en m3)

Indice des prix



L'activité dans le secteur du chêne reste globalement bonne soutenant la demande qui ralentit, notamment parce que les conditions d'exploitations ont été bonnes.

Les prix après de fortes progressions depuis trois ans, accuse un léger tassement de l'ordre de 10%, notamment sur les petits bois et bois moyens.

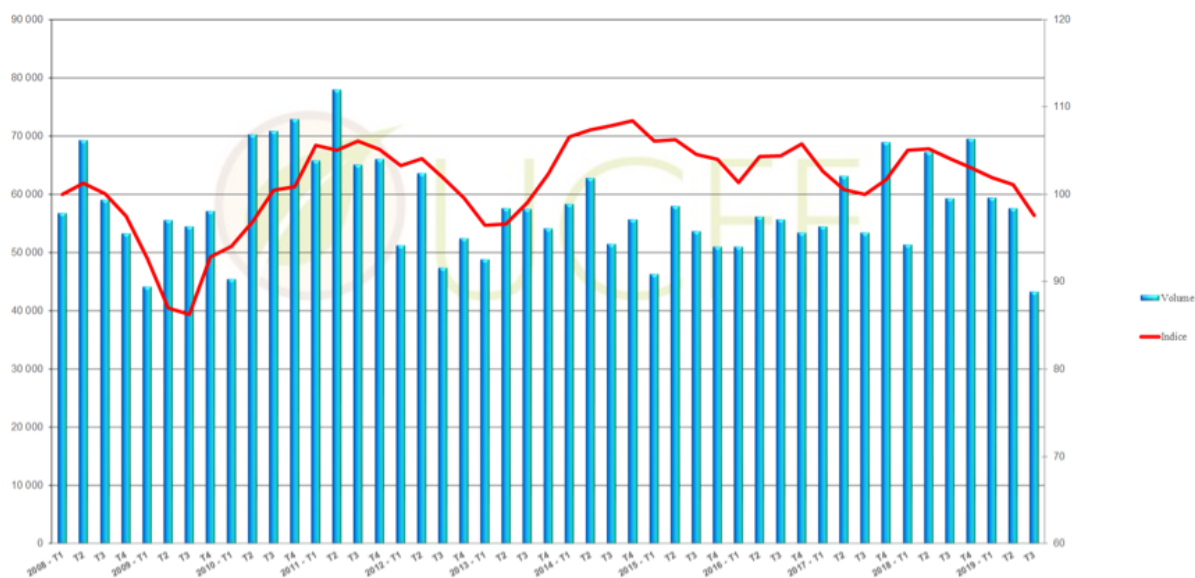
B. L'Epicéa et le Sapin

Des volumes importants d'Epicéa scolytés et l'apparition au cours de l'été de sapin pectinés qui dépérissent pèsent sur le marché de la charpente bois blanc. La baisse est sensible sur les zones fortement touchées par les scolytes (Grand Est et Franche Comté) et faible sur les zones éloignées. Pour les propriétaires, la baisse est plus forte car le bois est, pour des raisons de qualité, rapidement déclassé en emballage, palette ou trituration. Dans le Grand Est les marchés de grands exports permettent d'éviter un effondrement dans la catégorie des gros bois.

Evolution du prix moyen du bois d'œuvre rendu

Volume (en m3)

Indice des prix



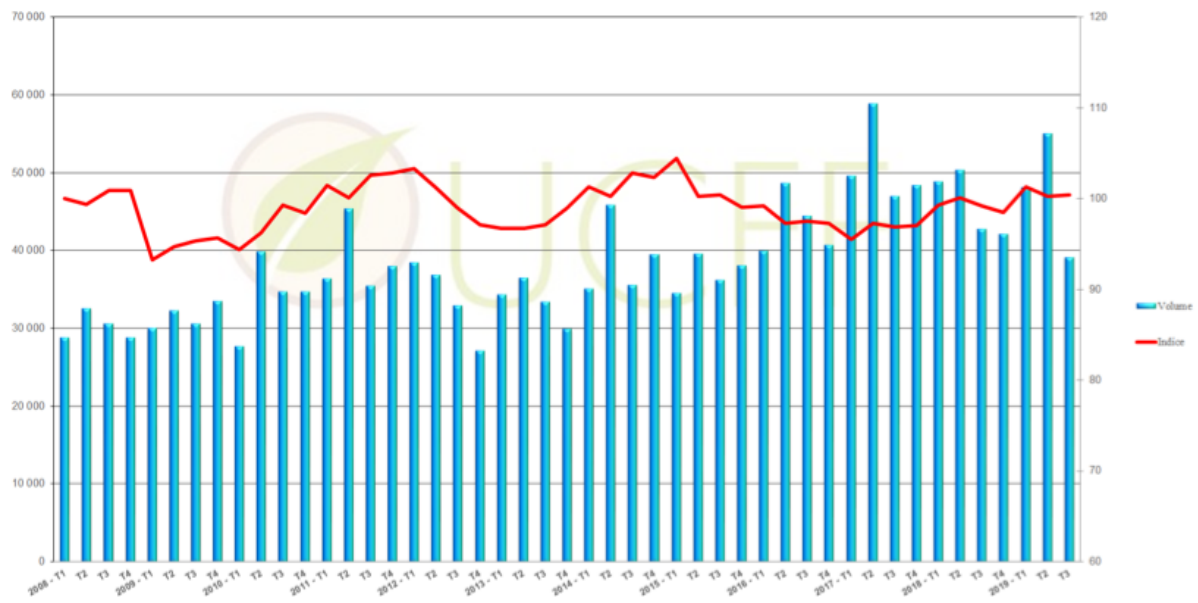
C. Douglas

Les quantités de Douglas livrés baissent au 3^{me} trimestre 2019 malgré une demande soutenue et des prix stables. Les marchés de sciage sont toujours bons en Douglas. Aucune porosité, n'est à noter entre le marché de l'Epicéa (baissier) et celui du Douglas.

Evolution du prix moyen du bois d'œuvre rendu

Volume (en m3)

Indice des prix



Ussel le 25 novembre 2019
Lionel Say, Gilles de Boncourt