



ISI BOIS

Informations & Statistiques Internationales

Sommaire

I- Le Japon	p.2
a) Les mises en chantier	p 2
b) Import de sciages résineux	p 3
c) Import de poutres	p 4
d) Import de panneaux OSB	P 5
e) Import de panneaux MDF	P 6
f) Import de panneaux de contreplaqués	p 7
II- L'Allemagne	p.8
a) Export grumes résineux	p.8
b) Export sciages résineux	p.9
c) Import grumes chêne	p.10
d) Import sciages chêne	p.11
e) Import grumes hêtre	p.12
f) Import sciages de hêtre	p 13
III- L'Italie	p.14
a) Import sciages chêne	p.14
b) Import sciages hêtre	p.15
IV- Le Royaume Uni	p.16
a) Import sciages de chêne	p 16
b) Import sciages résineux	p.17
V- La Belgique :	p.18
Export sciages chêne	p.18
Export grumes de chêne	p 19
VI- La Roumanie	p 20
Export sciages de chêne	p 20
Export grumes de hêtre	p 21



La prochaine édition du salon Dubai Wood Show aura lieu du 04 au 05 Avril 2012.

Nous avons commencé l'organisation de ce salon: pour l'instant nous prévoyons un pavillon de 54m2, soit 6 stands individuels à louer. En cas de forte participation nous avons mis une option sur deux stands supplémentaires (soit 72m2 au total). N'hésitez pas à nous faire connaître vos intentions le plus tôt possible.

Edito

Pour ce nouveau numéro de la newsletter IsiBois, nous avons pu obtenir des données détaillées sur les importations Japonaises de matériaux de construction.

La première partie sera donc entièrement consacrée au marché Japonais dont nous les importations de panneaux et de poutres

La suite de ce numéro est consacrée au marché Européen avec des données sur nos principaux clients et concurrents.

Comme d'habitude, vous remarquerez que certaines données ont été modifiées. Ces chiffres surlignés de jaune sont à prendre à titre indicatif.

Enfin, nous restons à votre disposition si vous avez la moindre remarque ou suggestion.

Cordialement.

Thibaud Le Moign.
French Timber

Taux de change :

Devise	23 Octobre.	23 Novembre
1 € =	1,3900\$	1,3509 \$
1 € =	105,973 ¥	104,025 ¥
1 € =	0,8715 £	0,8635 £

Source:

<http://bourse.lesechos.fr/bourse/index.isp>

Vos commentaires et remarques sont à envoyer à :
t.lemoign@frenchtimber.com

Réalisé par :



Financé par :



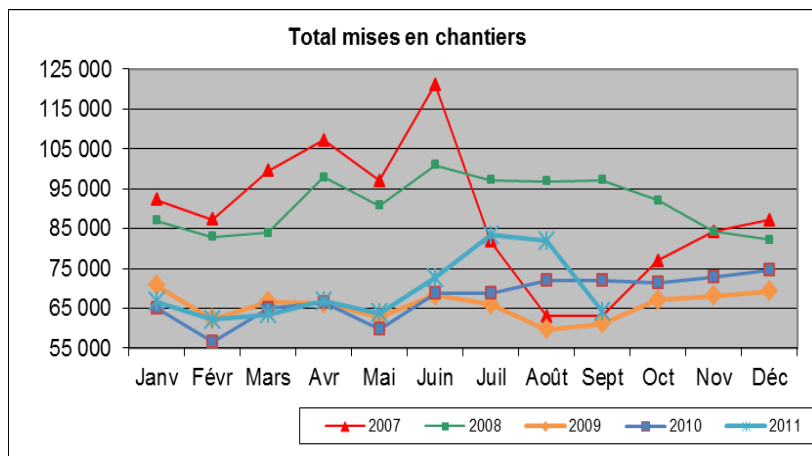
I- Japon

A) Les mises en chantier :

Les mises en chantier qui avaient repris au Japon au cours des quatre derniers mois ont subi une baisse brutale au mois de Septembre (-21,6% par rapport au mois d'Aout).

Vous trouverez ci-dessous le détail chiffré des mises en chantier pour chaque mois.

Dans l'article inclus ci-dessous, vous trouverez le détail des constructions de Septembre avec leur répartition par type de logement.



Source : Japan Lumber Report

	Janv	Févr	Mars	Avr	Mai	Juin	Juil	Août	Sept	Oct	Nov	Déc	TOTAL
2005	94 944	85 288	90 789	96 740	101 862	109 184	115 343	109 199	108 086	115 822	110 986	98 849	1 237 092
2006	92 899	96 995	93 759	111 260	108 652	114 331	106 649	111 187	112 442	118 360	115 392	107 906	1 289 832
2007	92 219	87 369	99 488	107 255	97 076	121 149	81 714	63 076	63 018	76 920	84 252	87 214	1 060 750
2008	86 971	82 962	83 991	97 930	90 804	100 929	97 212	96 905	97 184	92 123	84 277	82 197	1 093 485
2009	70 688	62 303	66 628	66 198	62 805	68 268	65 974	59 749	61 181	67 120	68 198	69 298	788 410
2010	64 951	56 527	65 008	66 568	59 911	68 688	68 785	71 972	71 998	71 390	72 838	74 517	813 153
2011	66 709	62 252	63 419	66 757	63 726	72 687	83 398	81 986	64 206				625 140

September housing starts

Housing starts in July and August were over 900,000 units in annual start basis because delayed demand by the March earthquake materialized and eco point system stimulated the demand but September starts dropped considerably after eco point system ended in July.

September starts were 64,206 units, which were 10.8% less than the same month a year ago and this was the first decline over a year ago in six months.

Seasonally adjusted starts were 745,000 units, 20.2% less than August, the lowest in two years.

The largest decline by category was rental units, 18.2% down and 19,395 units were the lowest in record for a month of September. Owners' units also dropped by 9.7%, first decline in three months and the second lowest in record. Condominium starts, which were the driving factor for housing starts, also decreased by 13.9%. Compared to September last year, 1,465 units of condo decreased out of which 1,738 units are in Tokyo metropolitan area. This means decline of condominium starts in Tokyo impacts overall condo starts. Incidentally, this is the first decline of condo starts in Tokyo region after 16 months.

Percentage of wood based units was 57.1%, 0.1% down from August.

September and accumulated starts

	September	'11/'10	Jan.-Sept.	'11/'10
Total	64,206	89.2	625,140	105.2
Owners unit	24,978	90.3	229,700	102.9
Rental units	19,395	81.8	213,802	97.6
Units built for sale	18,524	92.3	175,617	120.7
(condominium)	(9,059)	(86.1)	(87,693)	(137.5)
Wood based units	36,681	89.2	346,096	103.6
Prefabricated	8,520	82.2	94,958	103.5
2x4	6,707	76.7	72,468	106.5

Le nombre de mises en chantier sur Juillet et Aout avait bien repris pour atteindre un chiffre comparable à ceux atteints il y a plusieurs années.

En effet le décalage dans les constructions causé par la catastrophe naturelle de Mars dernier ont permis aux chiffres de renouer avec les niveaux atteints en 2008.

Malheureusement, la fin, au mois de juillet du programme 'eco point' encourageant l'achat de produits respectueux de l'environnement a causé une chute importante des chiffres (-10,8% par rapport à l'année précédente), la première en six mois.

La baisse la plus importante est subie par les constructions destinées à la location (-18%), et les logements collectifs (-13,9%).

La part de constructions bois est de 57,1%, en baisse de 0,1% par rapport au mois d'Aout.

Source : Japan Lumber Report

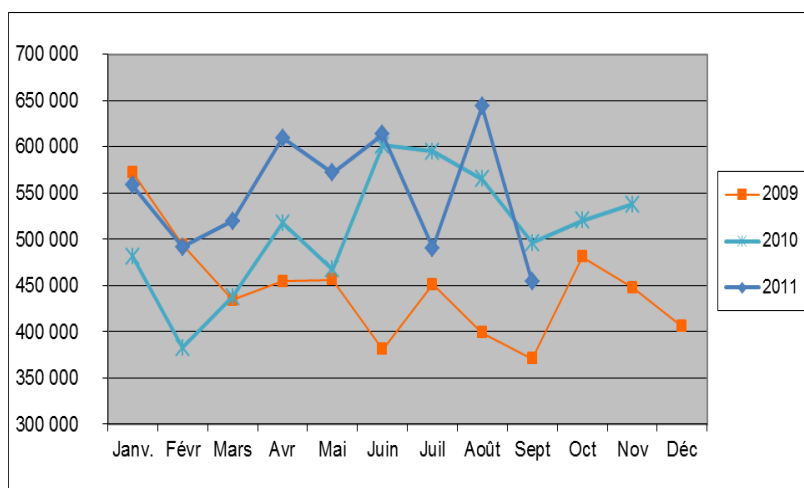
B) Les importations de sciages résineux

Le Japon, grand importateur de sciages résineux a retrouvé des volumes comparables aux années précédentes.

Les approvisionnements restent très irréguliers avec des courbes en dent de scie.

On constate cependant que le volume des ventes entre janvier et septembre 2011 est plus élevé que les deux années précédentes.

Les exportateurs Français apparaissent en bas de tableau, représentant encore moins de 1% de part de marché malgré une légère progression.



Source : Global trade atlas

Année	2008	Evo 08/09	2009	Evo 09/10	2010
Importations totales	6207855	-13,863146	5347251	15,1398354	6156816
Exportations France	3	7666,66667	233	114,16309	499

Produit: 440710, Bois D'Oeuvres, De Conifères D'Une Épaisseur Excédant 6 Mm							
Année en cours: Janvier - Septembre							
Pays Partenaire	Quantité			% Part de Marché			% de Variation
	2009	2010	2011	2009	2010	2011	2011/2010
Canada	1395676	1705744	1683601	34,78	37,54	33,99	- 1,30
Russie	571336	571055	679243	14,24	12,57	13,71	18,95
Suède	597286	544629	621875	14,88	11,99	12,56	14,18
Finlande	502481	451206	543667	12,52	9,93	10,98	20,49
États-Unis	174148	260982	299480	4,34	5,74	6,05	14,75
Autriche	146855	195854	234954	3,66	4,31	4,74	19,96
Chili	134960	192038	230021	3,36	4,23	4,64	19,78
Roumanie	141298	194950	191987	3,52	4,29	3,88	- 1,52
Nouvelle-Zélande	55802	93756	103757	1,39	2,06	2,10	10,67
Lettonie	73622	96386	99594	1,83	2,12	2,01	3,33
Tchèque Rép.	43503	60932	93096	1,08	1,34	1,88	52,79
All emagne	53070	67429	63193	1,32	1,48	1,28	- 6,28
Chine Rép. pop.	69924	54230	56416	1,74	1,19	1,14	4,03
France	183	177	178	0,00	0,00	0,00	0,56
Autres	52577	54221	51520	1,31	1,19	1,04	-4,98
Le Monde	4012721	4543589	4952582	100,00	100,00	100,00	9,00

Source : Global trade atlas

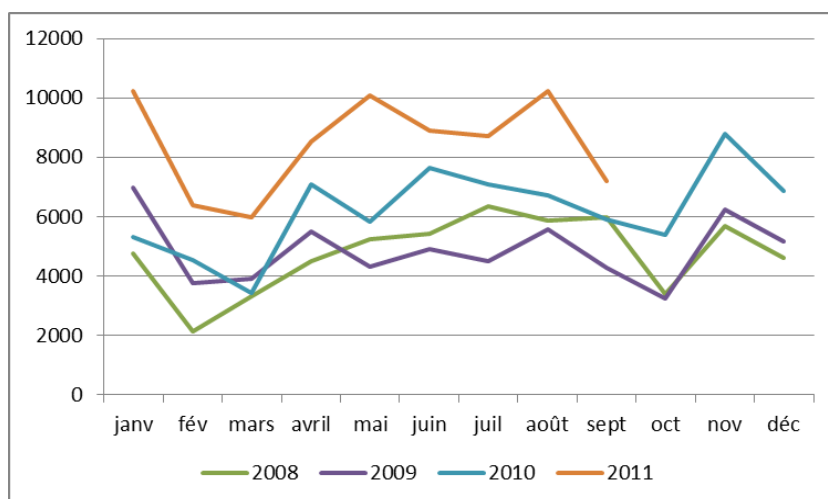
C) Importations de poutres

On assiste à une progression constante des volumes de poutres importés au Japon depuis plusieurs années.

Les chiffres de Janvier à Septembre 2011 ont déjà dépassé les volumes vendus en 2010 (+42% de Janvier à Septembre).

Les principaux fournisseurs sont européens bien que la Chine et les Etats Unis exportent également des volumes importants.

La Finlande, la Suède l'Allemagne et le Canada ont fortement progressé en 2011 alors que la Chine et les Etats Unis ont perdu des parts de marché.



Source : Global trade atlas

Produit: 441860, Poteaux Et Poutres, En Bois							
Année Civile: 2006 - 2010, Année en cours: 09/2010 & 09/2011							
Quantité							
Pays Partenaire					Année en cours		
	2007	2008	2009	2010	09/2010	09/2011	%de Variation
Autriche	29105	21905	24781	24813	18704	17160	-8,25
Estonie	18679	16322	17548	21119	15832	16263	2,73
Roumanie	0	0	3042	12572	9010	10448	15,96
Finlande	10371	10586	6991	5846	2679	18898	605,53
Chine, Rép. pop.	20794	6675	2844	5533	3638	3210	-11,77
États-Unis	83	75	1053	2011	1625	747	-54,04
Suède	2500	274	1322	1653	1383	5939	329,34
Allemagne	1389	903	506	1000	659	3447	423,26
Canada	10	95	109	19	19	72	283,22
France	0	0	0	11	0	0	n/a
Autres	812	411	61	2	1	75	7400
Total	83743	57246	58256	74580	53549	76259	42,41

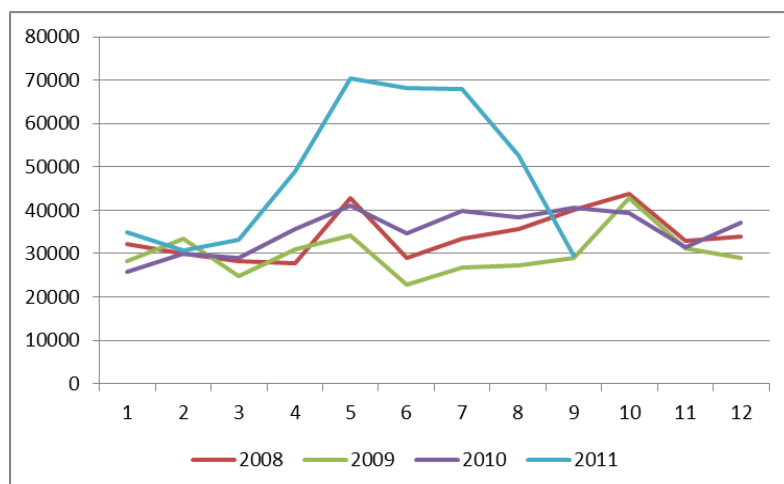
Source : Global trade atlas

D) Importations de panneaux agglomérés type 'OSB'

On constate une forte augmentation des volumes importés pour les panneaux OSB au Japon, entre Mars et Aout 2011.

Au global, les volumes ont progressés de 38% entre Janvier et Septembre, les principaux bénéficiaires de cette hausse sont le Canada, l'Autriche l'Allemagne et la Pologne qui fournissent les plus gros volumes et affichent les plus fortes progressions.

La France apparait comme fournisseur de panneaux OSB mais de manière ponctuelle et sur des volumes confidentiels.



Source : Global trade atlas

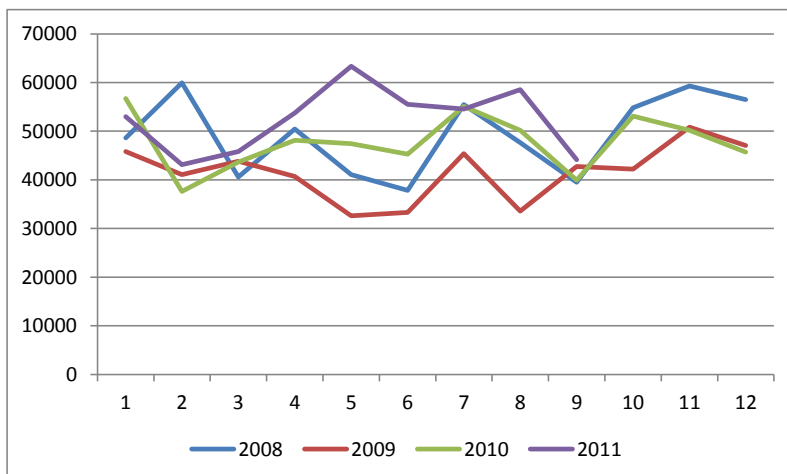
Japon Statistiques Import							
Produit: 4410, Pan Part, Pan «Oriented Strand Bd» & Pan Sim Bois/Au Mati Ligneuses, M Agglom A Rés							
Pays Partenaire					Année en cours		
	2007	2008	2009	2010	09/2010	09/2011	%de Variation
Canada	157678	164436	124638	168841	119439	183492	53,63
Autriche	92322	74622	73011	101253	75524	95762	26,8
Nouvelle-Zélande	56672	45722	50853	45941	39362	39897	1,36
Allemagne	54689	48438	40458	31500	23678	34081	43,94
Belgique	43835	32634	22349	25777	19941	21289	6,76
Pologne	26441	12565	17006	16872	13478	23072	71,18
Malaisie	5598	15424	12961	14820	11079	18397	66,05
Australie	3238	1630	4020	3957	2826	2588	-8,42
Chine, Rép. pop.	1652	1645	1925	2844	1990	3557	78,74
Corée du Sud	198	1108	2618	2726	2024	1616	-20,16
Thaïlande	1168	277	3091	2395	1590	7155	350
Italie	6225	2969	2750	2266	1732	2255	30,2
Pays-Bas	1646	2874	2810	1582	1405	1233	-12,24
États-Unis	6126	3567	446	1449	406	730	79,8
France	371	0	2	0	0	18	n/a
Autres	1624	1372	961	473	358	839	134,35
Total	459572	409732	360770	423024	315135	436497	38,51

Source : Global trade atlas

E) Importations de panneaux de fibres type 'MDF'

Les ventes de panneaux de fibres sont restées relativement stables bien que légèrement supérieures aux années précédentes.

Les principaux fournisseurs viennent d'Océanie et d'Asie ; la Nouvelle Zélande et la Malaisie réalisent plus de 88% des ventes alors que l'Allemagne, premier fournisseur Européen représente moins de 1% de part de marché malgré une progression importante en 2011.



Si la tendance observée sur les neuf premiers mois se poursuit, on devrait dépasser les volumes importés en 2010.

Source : Global trade atlas

Japon Statistiques Import							
Résines							
Pays Partenaire					Année en cours		
	2007	2008	2009	2010	09/2010	09/2011	%de Variation
Nouvelle-Zélande	396541	284031	231932	282672	207547	241151	16,19
Malaisie	247999	215127	194263	224289	166134	171034	2,95
Chine, Rép. pop.	29874	22825	20266	28484	19622	21954	11,88
Corée du Sud	24917	19677	10601	10031	7366	10144	37,72
Indonésie	60017	24847	19514	9956	8605	4951	-42,47
Australie	28696	13365	13237	5839	4945	8411	70,1
Thaïlande	1958	1754	2683	3624	2901	3226	11,21
Chili	11486	6235	3125	2496	1888	7643	304,82
Argentine	0	0	1065	1940	1940	0	-100
Allemagne	588	467	328	891	808	1112	37,61
Italie	10	266	114	816	815	376	-53,89
Pays-Bas	4786	202	296	539	525	154	-70,74
France	3	0	0	0	0	0	n/a
Autres	12841	2027	926	1040	586	1369	133,61
Total	821001	591799	499112	572934	423939	471735	11,27

Source : Global trade atlas

F) Panneaux contreplaqués

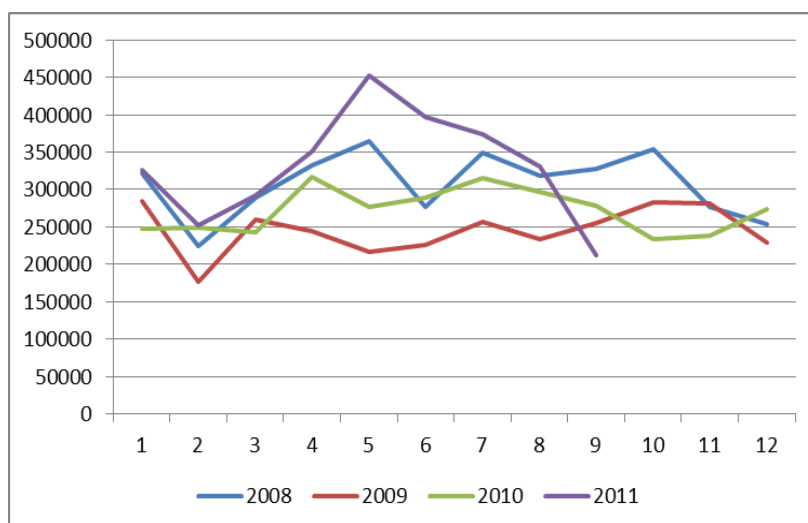
Les importations de panneaux contreplaqués ont connues un pic entre Avril et Juin, sans doute à cause de la catastrophe naturelle qui s'est produite au début de l'année.

En 2011 (Jan-Sept) les volumes ont augmenté de près de 19% par rapport à l'année précédente.

Tous les principaux fournisseurs sont Asiatiques, Malaisie et Indonésie en tête (75% des volumes en 2010)

On note cependant la présence du Canada et de l'Autriche qui réalisent de bonnes progressions malgré des volumes relativement modestes.

La Russie et la Roumanie quant à eux, perdent des parts de marché cette année



Source : Global trade atlas

Japon Statistiques Import							
Produit: 4412, Bois Contre-Plaqués, Bois Plaqués Et Bois Stratifiés Similaires							
Pays Partenaire					Année en cours		
	2007	2008	2009	2010	09/2010	09/2011	%de Variation
Malaisie	2022835	2001961	1527278	1512755	1214291	1260321	3,79
Indonésie	1207833	909706	868125	931961	693373	817402	17,89
Chine, Rép. pop.	758923	670303	459333	661023	489266	691814	41,4
Nouvelle-Zélande	59514	33078	29772	42076	33051	44715	35,29
Vietnam	1939	4023	8871	27479	19153	24691	28,91
Philippines	31886	20400	13230	22142	16296	24209	48,56
Taiwan	16809	11759	6525	18172	14628	14222	-2,78
Russie	12829	10768	10343	9259	7973	5238	-34,3
Roumanie	2438	2632	3048	8010	6478	5765	-11,01
Canada	35357	7170	4968	5480	3229	58459	1710,44
Autriche	990	2000	2416	5210	3353	8306	147,72
Finlande	10119	6969	4329	4240	3306	4759	43,95
France	29	81	28	3	3	0	-100
Autres	17939	8971	11215	9090	6487	27150	318,52
Total	4179440	3689821	2949481	3256900	2510887	2987051	18,96

Source : Global trade atlas

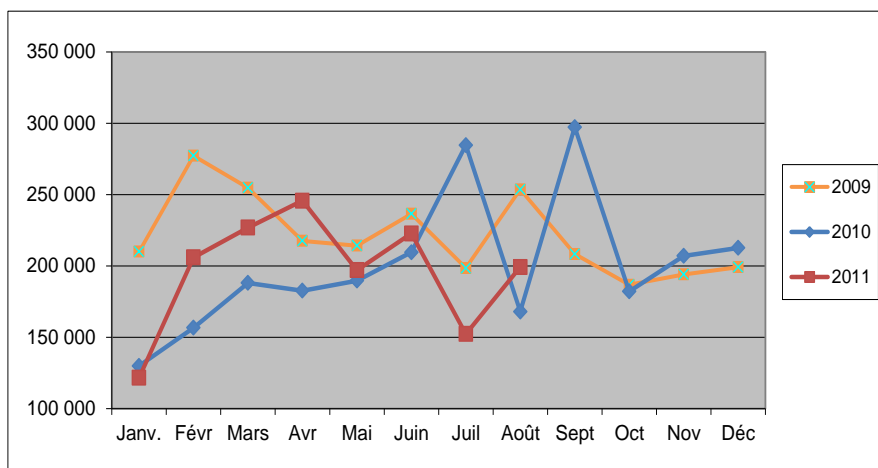
II) L'Allemagne

A) Exportations de grumes de résineux

Les exportations Allemandes de grumes de résineux sont en baisse en 2011 (-15% au global)

On constate que depuis 2008, les volumes de grumes exportés ne cessent de baisser (-40% entre 2008 et 2010)

La plupart des clients ont diminués leurs importations sauf la république Tchèque, le Luxembourg et bien sûr la Chine (plus forte progression cette année avec 36% d'augmentation)..



Source : Global trade atlas

Allemagne Statistiques Export						
Produit: 440320, Bois Bruts, De Conifères, Nda						
Pays Partenaire				Année en cours		
	2008	2009	2010	08/2010	08/2011	%de Variation
Autriche	2 330 415	1 727 523	1 427 452	938 283	810 030	-13,67
Belgique	383 685	208 695	336 497	252 714	100 852	-60,09
Tchèque, Rép.	144 196	169 210	224 332	151 478	201 773	33,2
Italie	210 845	186 582	171 179	102 415	102 042	-0,36
France	372 288	131 315	148 474	95 790	76 988	-19,63
Suisse	196 332	82 663	97 346	66 228	42 416	-35,95
Inde	81 445	110 869	78 075	57 999	30 235	-47,87
Luxembourg	33 948	65 557	65 550	40 244	49 500	23
Pays-Bas	104 643	78 484	62 654	44 211	32 288	-26,97
Chine, Rép. pop.	9 414	53 388	47 328	28 361	38 776	36,72
Autres	839 926	202 975	124 237	69 420	85 940	23,79
Total	4 707 137	3 017 261	2 783 124	1 847 143	1 570 840	-14,96

Source : Global trade atlas

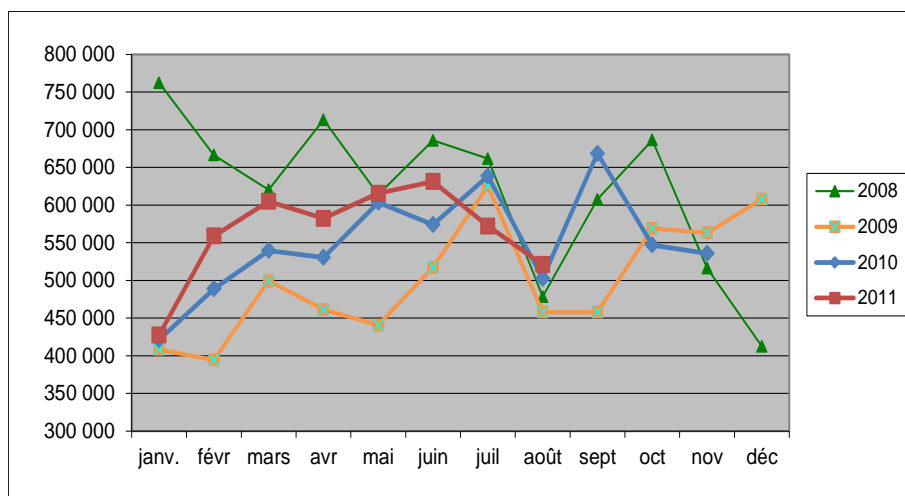
B) Exportations de sciages résineux

Les ventes de sciages résineux restent stables en 2011 ne progressant que très peu (3% au global).

Après la baisse importante subie en 2008 (-22%), les volumes n'ont connu que de faibles progressions (6% entre 2009 et 2010), ce devrait encore être le cas cette année

On constate que la Pologne, les Emirats Arabes Unis l'Autriche et les Etats Unis ont augmenté leurs importations.

Contrairement à l'Egypte, l'Arabie Saoudite et au Royaume Uni qui sont en perte de vitesse



Unité : m3

Source : Global Trade Statistics

Allemagne Statistiques Export						
Produit: 440710, Bois D'Oeuvres, De Conifères D'Une Épaisseur Excédant 6 Mm						
Pays Partenaire				Année en cours		
	2008	2009	2010	08/2010	08/2011	%de Variation
Autriche	841 474	855 966	980 544	597 978	752 483	25,84
France	1 229 496	954 601	934 930	616 417	660 487	7,15
Pays-Bas	777 802	619 338	704 964	481 153	501 400	4,21
Italie	931 868	754 093	605 924	386 254	398 640	3,21
Belgique	924 435	556 503	584 857	385 452	394 235	2,28
Royaume-Uni	475 275	321 878	473 283	324 724	262 924	-19,03
Arabie Saoudite	170 619	216 224	251 974	193 288	118 017	-38,94
Egypte	54 086	176 552	190 080	101 619	59 925	-41,03
Pologne	347 444	175 294	188 396	118 593	186 527	57,28
Suisse	187 051	196 209	182 738	128 189	108 338	-15,49
Tchèque, Rép.	130 872	121 869	142 891	95 924	102 790	7,16
Chine, Rép. pop.	7 191	24 718	126 648	84 304	96 776	14,79
États-Unis	823 696	171 166	125 730	70 928	87 432	23,27
Émirats Arabes Unis	149 135	158 889	113 321	75 783	109 640	44,68
Espagne	122 677	83 895	84 039	53 256	56 453	6
Japon	78 831	76 829	82 847	59 851	54 479	-8,98
Autres	848 340	797 840	869 844	596 512	562 392	-5,72
Total	8 100 292	6 261 864	6 643 010	4 370 225	4 512 938	3,27

Unité : m3

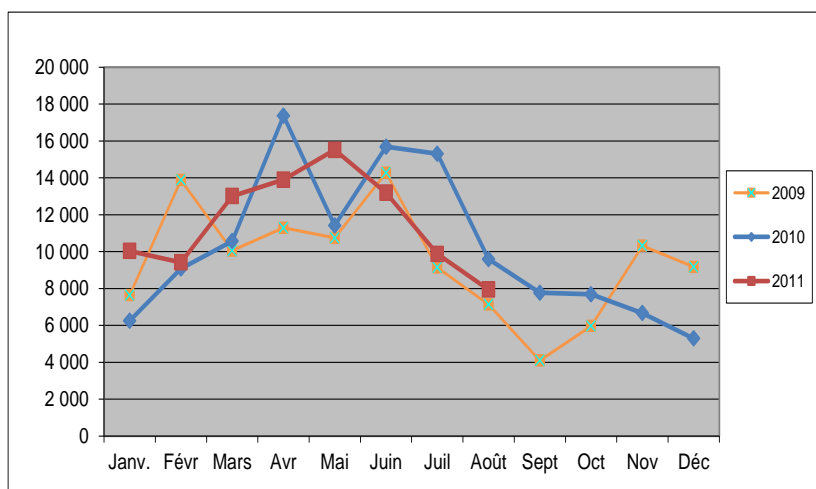
Source : Global Trade Statistics

C) Exportations de grumes de chêne

Les exportations Allemandes de grumes de chêne ont baissé de 10% au global en 2011, malgré une augmentation de 20% des volumes importés par la Chine.

On constate une répartition des ventes entre l'Asie et l'Europe. Pratiquement tous les pays importateurs sont en baisse, sauf la Chine, la France, les Pays bas et Hong Kong.

Il est probable que les volumes totaux exportés en 2011 seront comparables aux chiffres de 2009, soit en légère baisse par rapport à l'année précédente.



Unité : m3

Source : Global Trade Statistics

Allemagne Statistiques Export						
Produit: 440391, Bois Bruts, De Chêne (Quercus Spp.)						
Pays Partenaire	Année en cours			Année en cours		
	2008	2009	2010	08/2010	08/2011	%de Variation
Chine, Rép. pop.	29 000	36 691	39 206	29 066	34 776	20
Danemark	38 933	16 560	22 962	19 278	12 279	- 36
Indonésie	8 468	17 916	19 064	14 688	7 924	- 46
Suède	8 661	1 388	9 590	8 276	6 544	- 21
France	25 404	10 607	9 156	8 008	10 186	27
Autriche	12 890	8 636	9 136	7 094	6 755	- 5
Pays-Bas	7 182	7 627	5 745	4 576	4 885	7
Vietnam	1 415	3 245	5 162	4 199	2 143	- 49
Italie	8 983	6 541	2 289	2 168	910	- 58
Belgique	6 056	2 179	2 221	1 693	1 041	- 39
Thaïlande	-	277	1 449	1 449	150	- 90
Hong Kong	568	352	1 039	688	1 240	80
Autres	15 036	4 264	3 510	2 091	4 029	93
Total	162 596	116 283	130 529	103 274	92 862	- 10

Unité : m3

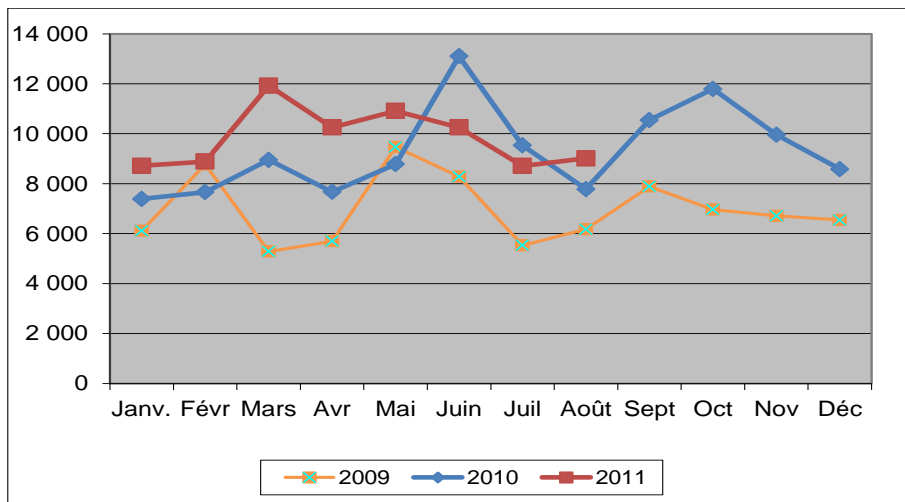
Source : Global Trade Statistics

D) Exportations de sciages de chêne

Les exportations Allemandes de sciages de chêne stagnent en 2011 avec une progression de 1% sur la période de Janvier à Aout.

Le premier client de ces sciages est la Chine avec près de 20% de part de marché (en progression de 18%). On peut noter qu'à part la Chine, tous les pays asiatiques sont en perte de vitesse.

Les résultats 2011 devraient être très similaire au total exporté en 2010 bien qu'une accélération des volumes exportés soit toujours envisageable sur la fin de l'année.



Unité : m3

Source : Global Trade Statistics

Allemagne Statistiques Export						
Produit: 440791, Bois D'Oeuvre, De Chêne (Quercus Spp.)						
Pays Partenaire				Année en cours		
	2008	2009	2010	08/2010	08/2011	%de Variation
Chine, Rép. pop.	4 765	7 152	23 482	13 048	15 363	18
Pologne	19 717	12 774	16 622	10 650	11 678	10
Pays-Bas	19 684	12 001	13 300	8 786	10 249	17
Vietnam	1 009	950	10 155	5 916	3 300	- 44
Indonésie	33 829	5 499	9 584	6 489	6 061	- 7
Suisse	7 977	6 302	6 162	4 053	4 400	9
Royaume-Uni	12 025	5 890	6 088	4 125	2 782	- 33
France	2 303	6 760	5 284	3 284	3 376	3
Belgique	6 732	5 645	4 604	2 854	2 195	- 23
Danemark	6 695	5 122	4 228	2 829	3 691	30
Italie	2 750	2 386	3 767	2 354	1 299	- 45
Tchèque, Rép.	4 316	4 102	3 576	2 717	2 126	- 22
Autriche	3 258	3 783	3 101	2 086	2 689	29
Thaïlande	1 756	2 096	1 785	1 432	827	- 42
Espagne	5 836	3 465	1 561	911	830	- 9
Autres	10 220	8 636	8 433	6 062	7 814	29
Total	142 871	92 564	121 732	77 595	78 681	1

Unité : m3

Source : Global Trade Statistics

E) Exportations de grumes de hêtre

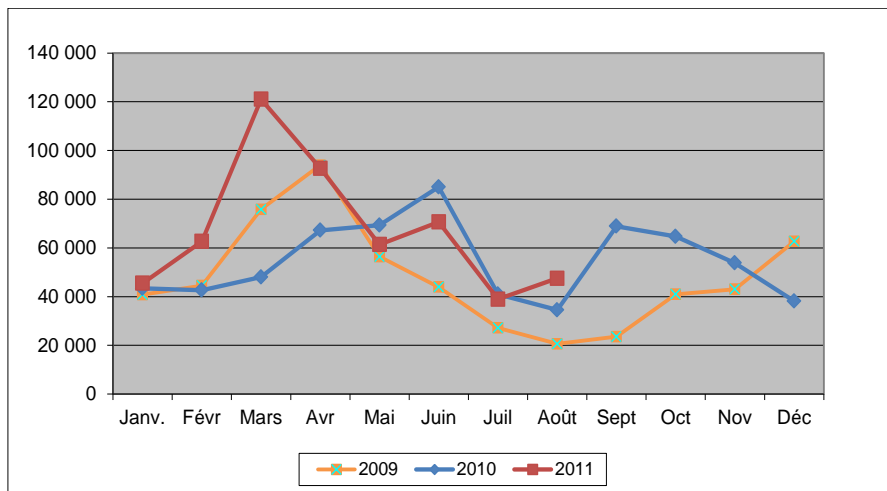
Augmentation de près de 20% cette année pour les exportations de grumes de hêtre Allemand.

En effet, après la baisse de 30% subie en 2009, les volumes continuent leur remontée (+18% en 2010).

Si cette tendance se poursuit, on peut s'attendre à finir l'année avec des niveaux d'exportations similaires à ceux de 2008.

La Chine, plus gros clients des grumes de hêtre (37% de parts de marché) a progressé de 33%.

La Suisse, l'Inde, la Turquie et la France affichent également de fort taux de progression.



Unité : m3

Source : Global Trade Statistics

Allemagne Statistiques Export						
Produit: 440392, Bois Bruts, De Hêtre (Fagus Spp.)						
Pays Partenaire				Année en cours		
	2008	2009	2010	08/2010	08/2011	%de Variation
Chine, Rép. pop.	286 802	196 927	256 266	194 197	258 319	33
Autriche	213 463	201 791	161 542	112 445	113 071	1
Suède	154 958	65 528	151 123	60 317	71 851	19
Danemark	33 035	21 413	35 158	27 534	23 509	- 15
Japon	16 805	12 397	12 726	9 908	11 478	16
Belgique	33 217	22 124	11 665	8 239	5 377	- 35
Italie	26 427	15 746	10 330	9 441	7 020	- 26
Pays-Bas	5 088	4 854	7 716	6 694	7 541	13
Inde	3 499	3 364	6 526	5 414	11 575	114
Tchèque, Rép.	10 858	8 274	5 064	4 543	4 291	- 6
Suisse	4 285	2 601	2 885	2 566	12 318	380
Vietnam	8 568	2 424	2 630	2 410	1 737	- 28
Turquie	3 503	2 680	2 280	2 280	3 116	37
Luxembourg	1 197	278	2 184	1 944	2 365	22
France	4 479	2 824	1 881	1 765	2 321	32
Malaisie	2 233	1 126	1 616	968	1 012	5
Autres	16 590	5 985	2 991	2 194	3 536	61
Total	825 007	570 336	674 583	452 859	540 437	19

Unité : m3

Source : Global Trade Statistics

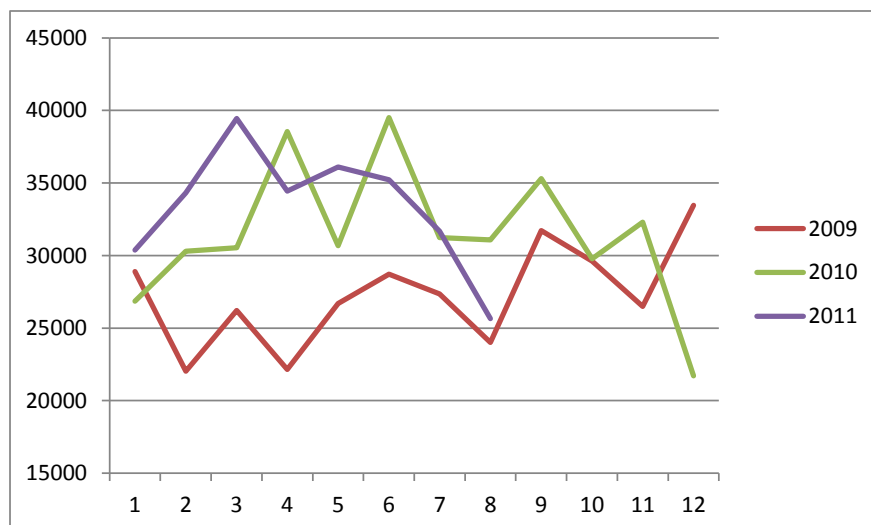
F) Exportation de sciages de hêtre

On constate que les ventes de sciages suivent la même tendance que les grumes.

Les exportations restent stables sans afficher une progression considérable (3%).

Le premier client de ces sciages est la Chine (25% de parts de marché) mais on retrouve également les Etats Unis et l'Inde en bonnes positions.

La France et la Malaisie affichent les plus forts taux de progression (35%) alors que l'Espagne, les Emirats et Israël subissent des baisses importantes.



Unité : m3

Source : Global Trade Statistics

On peut également noter qu'à part la France et la Pologne, tous les pays Européen sont en baisse alors que tous les pays d'Asie sont en progression.

Allemagne Statistiques Export						
Produit: 440792, Bois D'Oeuvre, De Hêtre (Fagus Spp.)						
Pays Partenaire	Année en cours			Année en cours		
	2008	2009	2010	08/2010	08/2011	%de Variation
Chine, Rép. pop.	64 701	65 212	97 414	64 807	74 875	15,54
Pologne	52 242	37 422	40 990	25 405	32 378	27,45
États-Unis	40 229	30 160	37 282	27 669	27 390	-1,01
Pays-Bas	28 716	20 578	20 554	14 759	12 944	-12,3
Inde	14 751	15 041	16 831	10 701	13 516	26,31
Italie	21 985	14 375	16 718	11 514	8 596	-25,34
Royaume-Uni	24 240	15 816	15 666	11 716	9 803	-16,33
Espagne	22 356	11 207	12 597	9 650	4 978	-48,41
Belgique	17 412	10 784	11 614	7 865	7 585	-3,56
France	7 618	8 641	11 173	6 682	9 024	35,05
Israël	8 527	8 964	9 331	6 977	5 576	-20,08
Émirats Arabes Unis	12 693	11 440	8 611	6 478	4 378	-32,42
Malaisie	1 430	2 261	6 940	3 772	5 088	34,89
Autres	99 346	75 471	72 140	50 770	51 097	0,64
Total	416 246	327 372	377 861	258 765	267 228	3,27

Unité : m3

Source : Global Trade Statistics

III) Italie

A) Importations de sciages de chêne

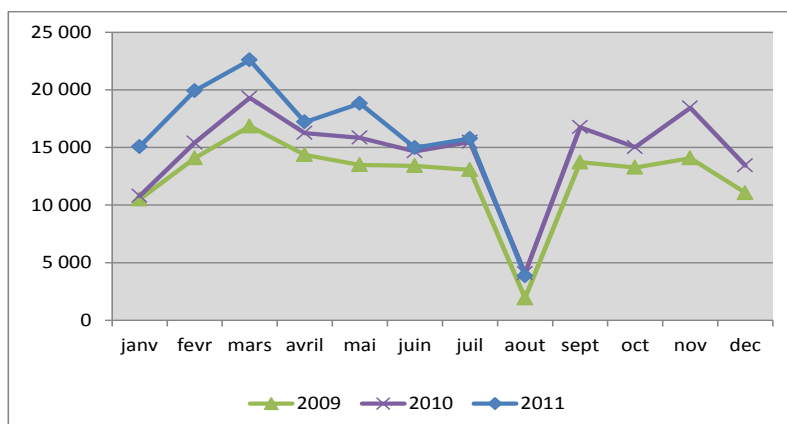
Les importations Italiennes de sciages de chêne progressent en 2011 pour dépasser 128000m3 en Aout.

Les principaux fournisseurs sont la Croatie et les Etats Unis, ils représentent 70% du marché.

La France est le dixième fournisseur en 2010 mais les volumes exportés cette année la propulsent au quatrième rang, derrière l'Ukraine.

Les exportations Françaises à destination de l'Italie ont progressé de 171% alors que le marché global n'a augmenté que de 13%.

On constate que la Serbie, la Roumanie les Pays Bas et la Bosnie ont également fortement progressé en 2011.



Unité : m3

Source : Global Trade Statistics

Italie Statistiques Import						
Produit: 440791, Bois D'Oeuvre, De Chêne (Quercus Spp.)						
Pays Partenaire				Année en cours		
	2008	2009	2010	08/2010	08/2011	%de Variation
Croatie	97 606	72 558	87 050	57 566	62 804	9,1
États-Unis	43 651	38 854	37 844	23 062	27 452	19,04
Hongrie	8 471	5 906	7 464	5 061	4 685	-7,43
Ukraine	13 234	7 118	7 009	4 793	5 345	11,51
Autriche	8 420	3 300	6 409	3 959	3 072	-22,41
Bosnie-Herzégovine	8 759	4 269	5 648	2 963	4 341	46,54
Allemagne	3 485	1 964	5 059	3 242	1 478	-54,41
Roumanie	5 995	4 828	4 638	2 809	4 810	71,24
Slovénie	9 891	3 441	3 676	2 149	2 668	24,17
France	7 274	3 076	3 456	1 956	5 318	171,95
Pays-Bas	41	236	1 569	825	1 459	76,95
Serbie	1 689	880	913	546	1 037	89,93
Chine, Rép. pop.	2 186	238	907	652	590	-9,55
Belgique	592	353	889	562	537	-4,49
Autres	5 502	4 023	3 633	2 390	2 525	5,64
Total	216 796	151 043	176 166	112 534	128 121	13,85

Unité : m3

Source : Global Trade Statistics

B) Importations de sciages de hêtre :

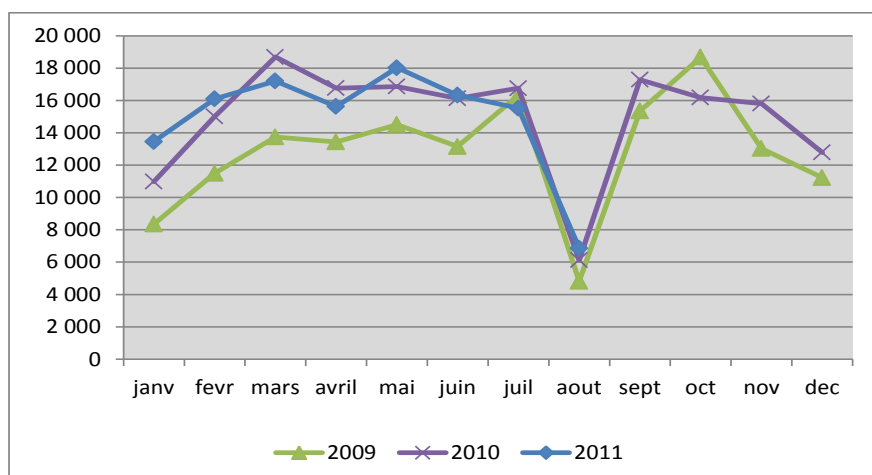
Les importations de sciages de hêtre en Italie ont progressé de 15% entre 2009 et 2010.

Par contre, en 2011 (Jan-Aout), les volumes importés ont stagnés, ne progressant que de 1%.

Sur cette période, les exportations Françaises ont augmenté de 289% pour atteindre 793m3.

La Macédoine et la Slovaquie affichent également de forts taux de progression (.111 et 55%)

Les principaux fournisseurs de ces sciages sont la Croatie et la Slovaquie qui représentent 44% des volumes importés par l'Italie



Unité : m3

Source : Global Trade Statistics

Italie Statistiques Import						
Produit: 440792, Bois D'Oeuvre, De Hêtre (Fagus Spp.)						
Pays Partenaire				Année en cours		
	2008	2009	2010	08/2010	08/2011	%de Variation
Croatie	48 287	47 721	52 709	35 900	37 060	3
Slovénie	21 940	19 544	27 033	17 124	20 330	19
Bosnie-Herzégovine	19 987	15 407	17 731	12 009	9 785	- 19
Serbie	16 772	9 809	15 062	9 359	11 348	21
Allemagne	16 509	11 932	14 780	9 953	8 065	- 19
Suisse	10 178	9 907	10 605	6 570	5 626	- 14
Monténégro	10 211	7 330	10 580	6 214	7 599	22
Albanie	12 131	8 019	8 832	5 841	4 390	- 25
Autriche	8 578	7 463	8 305	5 874	4 854	- 17
Roumanie	3 408	3 105	4 342	2 846	2 052	- 28
Slovaquie	11 117	5 001	3 079	1 873	2 904	55
Ukraine	4 560	3 793	2 517	1 767	1 902	8
Pologne	393	1 963	1 519	1 196	297	- 75
Macédoine	1 463	1 047	874	414	875	111
Hongrie	624	1 057	803	424	517	22
France	1 671	1 231	544	204	793	289
Belgique	29	93	428	367	1	- 100
Autres	766	2 300	513	271	719	165
Total	188 624	156 722	180 256	118 206	119 117	1

Unité : m3

Source : Global Trade Statistics

IV) Le Royaume Uni

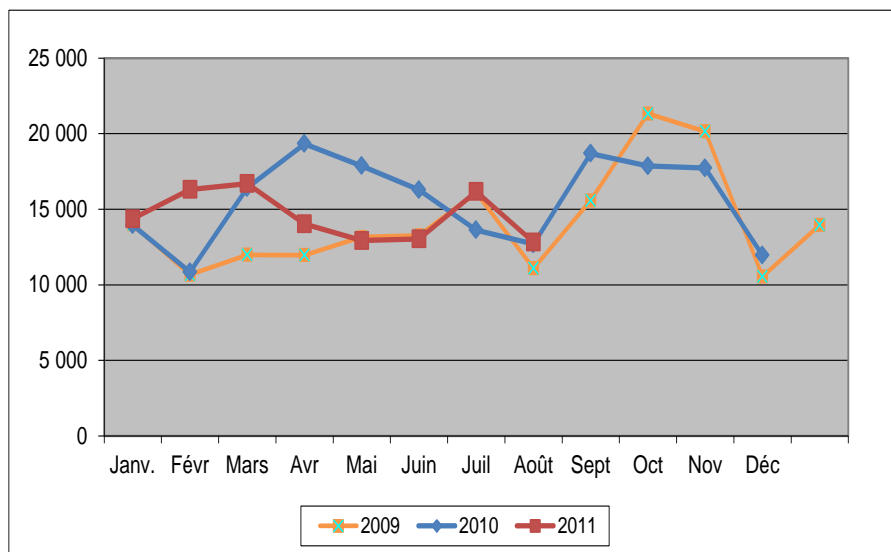
A) Importations de sciages de chêne

Les importations de sciages de chêne au Royaume Uni ont fortement augmenté cette année (+59%).

En effet si les importations se poursuivent sur le même rythme, le volume global 2011 devrait atteindre les 300000m3.

La France est le second fournisseur de sciages de chêne après les Etats-Unis (21% du volume importé contre 8% pour la France)

Les données en jaune ont été corrigées, certaines erreurs peuvent subsister



Unité : m3

Source : Global Trade Statistics

Royaume-Uni Statistiques Import						
Produit: 440791, Bois D'Oeuvre, De Chêne (Quercus Spp.)						
Pays Partenaire				Année en cours		
	2008	2009	2010	08/2010	08/2011	%de Variation
États-Unis	62 245	60 650	63 901	44 353	39 176	-11,67
France	34 216	41 290	25 332	15 798	16 985	7,52
Italie	48 971	16 428	19 001	12 338	20 336	64,82
Irlande	7 380	7 733	15 296	10 088	9 443	-46,29
Chine, Rép. pop.	188 156	14 521	9 201	3 088	3 356	494,48
Croatie	437	192	8 977	4 338	3 714	-14,38
Allemagne	15 947	18 300	8 509	6 150	4 669	-24,08
Pologne	2 313	3 522	6 238	4 651	2 802	-39,74
Canada	5 528	3 770	3 703	2 820	1 632	-42,13
Hong Kong	157	-	2 349	31	3 554	∞
Espagne	887	2 018	2 104	1 078	2 666	147,31
Vietnam	10	90	1 956	1 956	-	-100
Roumanie	3 039	2 179	1 812	1 246	1 275	2,33
Belgique	1 106	995	1 730	1 330	1 728	29,94
Russie	5 193	3 707	1 267	1 143	882	-22,83
Autres	17 562	4 471	4 449	3 185	41 623	1206
Le Monde	394 328	185 749	292 760	122 048	194 225	59,14

Unité : m3

Source : Global Trade Statistics

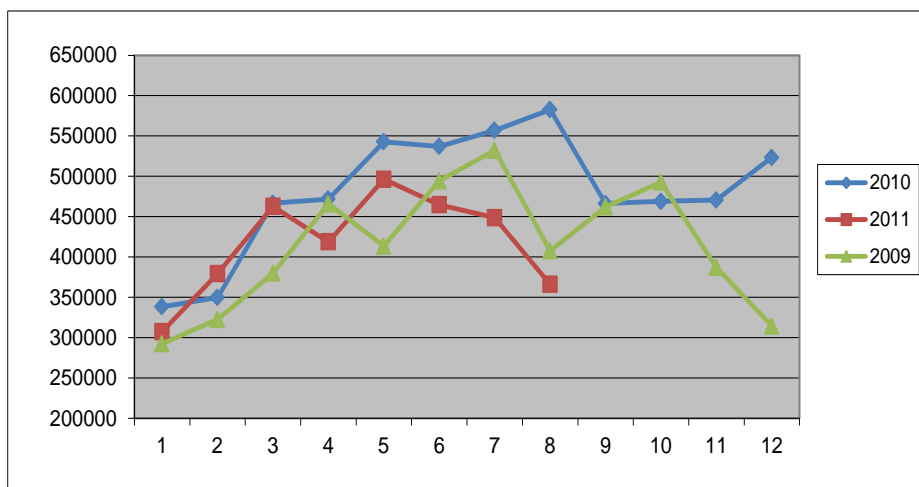
B) Importations de sciages résineux

Le marché global des importations de sciages résineux au Royaume Uni a subi une baisse de 13% en 2011 après la hausse importante de 2010 (20,3%).

Les principaux fournisseurs sont la Suède (42% du volume), la Lettonie et Finlande.

Tous les principaux fournisseurs voient leurs volumes baisser cette année.

Les seuls pays à ne pas perdre de parts de marché sont le Chili, le Canada et la Lituanie.



Unité : m3

Source : Global Trade Statistics

Royaume-Uni Statistiques Import						
Produit: 440710, Bois D'Oeuvres, De Conifères D'Une Épaisseur Excédant 6 Mm						
Pays Partenaire				Année en cours		
	2008	2009	2010	08/2010	08/2011	%de Variation
Suede	2 456 655	2 643 389	2 548 854	1 639 154	1 495 988	-8,73
Lettonie	546 262	522 370	747 366	528 577	443 372	-16,12
Finlande	808 568	623 256	632 213	427 958	421 159	-1,59
Allemagne	556 607	298 285	585 362	428 627	247 186	-42,33
Irlande	539 520	255 990	382 902	269 001	227 688	-15,36
Russie	1 804 901	267 283	315 602	223 411	203 706	-8,82
Chili	45 723	26 540	24 220	16 457	21 934	33,28
Estonie	102 121	34 610	93 573	63 826	46 649	-26,91
Canada	112 042	60 758	81 322	53 647	58 180	8,45
Tchèque, Rép.	101 185	64 497	51 851	41 344	26 177	-36,68
Norvège	23 670	44 754	41 919	31 550	24 722	-21,64
Lituanie	26 342	21 380	37 767	24 572	25 511	3,82
Belgique	67 043	28 259	37 596	26 497	25 243	-4,73
Autriche	131 063	27 392	34 741	28 151	16 382	-41,81
Autres	114 841	45 472	95 835	42 967	59 465	38,39
Total	7 436 543	4 964 235	5 974 229	3 845 739	3 343 362	-13,06

Unité : m3

Source : Global Trade Statistics

V) Belgique

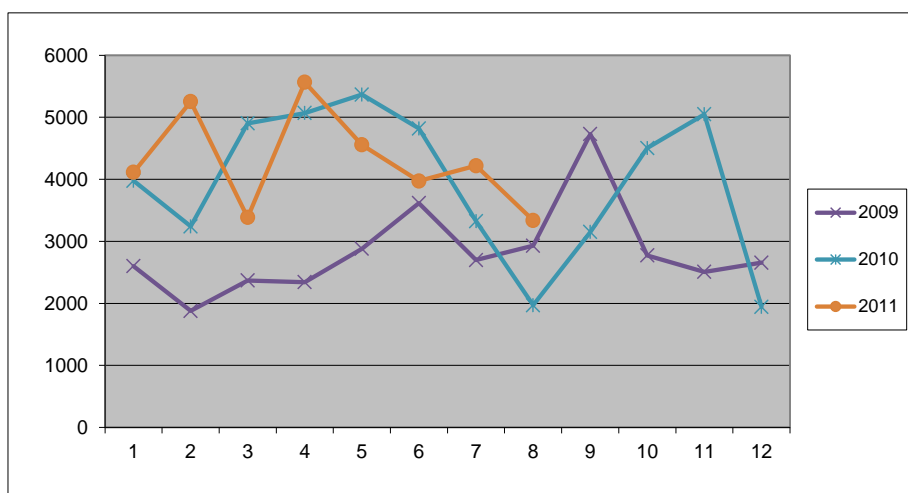
A) Exportations de sciages de chêne

Les exportations Belges de sciages de chêne ont baissé de 5% en 2011 pour atteindre 35408m³ (sur la période Janvier-Aout).

En 2010, la première destination de ces sciages est restée la France, talonnée par la Chine.

Suite aux variations subies en 2011 (augmentation de 64%), la Chine passe en première position des importateurs de sciages Belges

On peut noter qu'à part le Pays Bas, tous les acheteurs Européens sont en baisse.



Unité : m³

Source : Global Trade Statistics

Belgique Statistiques Export						
Produit: 440791, Bois D'Oeuvre, De Chêne (Quercus Spp.)						
Pays Partenaire				Année en cours		
	2008	2009	2010	08/2010	08/2011	%de Variation
France	9598	7777	12089	10610	6096	-42,54
Chine, Rép. pop.	5824	3245	10582	6670	10982	64,65
Pays-Bas	11316	7149	10085	6427	6636	3,25
Allemagne	2973	4636	6923	5746	2627	-54,28
Royaume-Uni	7152	4902	6741	4564	4548	-0,34
Italie	958	806	1156	778	709	-8,84
Indonésie	390	283	801	75	47	-37,33
Malaisie	167	507	416	294	470	59,86
Tunisie	2	45	392	392	242	-38,27
Luxembourg	223	978	347	268	113	-57,74
États-Unis	101	164	266	103	393	283,26
Tchèque, Rép.	185	141	227	142	176	23,77
Maroc	1049	181	210	109	111	2,04
Autres	3774	3173	1576	1046	2258	115,86
Total	43711	33986	51811	37223	35408	-4,88

Unité : m³

Source : Global Trade Statistics

B) Exportations de grumes de chêne

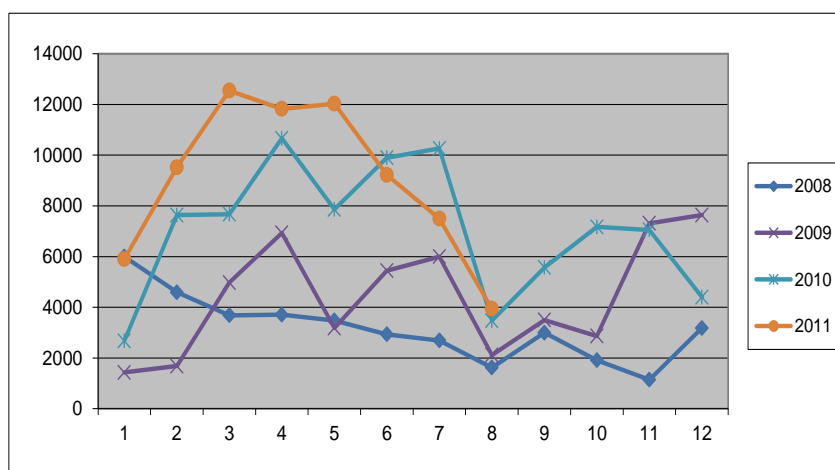
Contrairement aux chiffres des exportations de sciages, les ventes de grumes ont progressé de 31% entre janvier et Aout 2011.

La Chine est le plus gros acheteur de ces grumes (78% des volumes) suivis par l'Indonésie (8%).

On constate que le Maroc, l'Inde et la Chine ont les plus fort taux de progression.

En revanche, l'Indonésie, la Turquie et la France ont fortement diminué leurs achats.

Si la tendance se poursuit le résultat global pour 2011 devrait être autour de 110000m3.



Unité : m3

Source : Global Trade Statistics

Belgique Statistiques Export						
Produit: 440391, Bois Bruts, De Chêne (Quercus Spp.)						
Pays Partenaire				Année en cours		
	2008	2009	2010	08/2010	08/2011	%de Variation
Chine, Rép. pop.	240 811	41 619	70 103	48 789	67 792	38,95
Indonésie	903	215	7 316	4 038	1 008	-75,04
Vietnam	4 043	3 543	4 644	3 455	4 571	32,3
Hong Kong	2 172	2 645	1 817	1 262	1 595	26,39
Inde	879	816	1 293	1 172	2 510	114,16
France	1 513	1 865	1 271	260	94	-63,85
Luxembourg	35	1	997	-	5	n/a
Turquie	291	141	547	545	68	-87,52
Thaïlande	99	-	425	425	-	-100
Émirats Arabes Unis	-	479	134	78	-	-100
Liban	-	-	110	-	-	n/a
Maroc	153	299	83	69	175	153,62
Autres	5 747	1 454	126	50	1 177	2254
Total	256 646	53 077	88 866	60 143	78 995	31,35

Unité : m3

Source : Global Trade Statistics

IV) La Roumanie

A) Exportations de sciages de hêtre

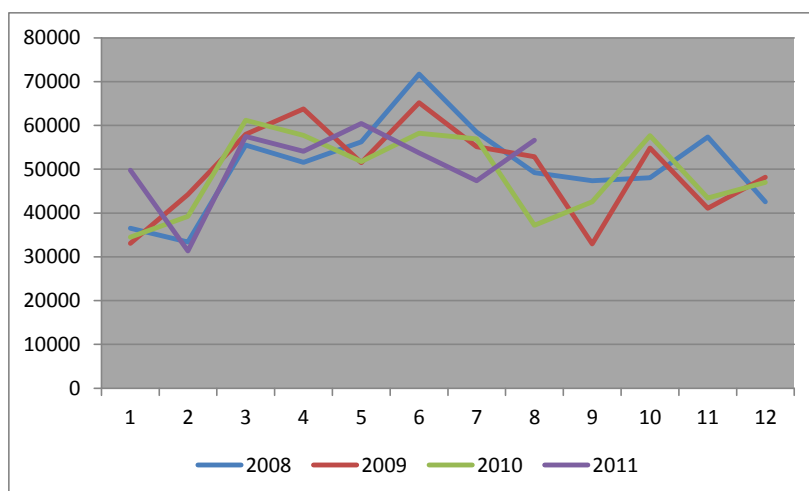
Les exportations de sciages de hêtre n'ont progressé que de 3,6% en 2011.

D'ailleurs, on peut constater que sur les trois dernières années les volumes n'ont que très peu évolué (-1,2% en 2009, -2,3% en 2010)

Les principaux clients de ces sciages sont les pays du Proche et du Moyen Orient ainsi que la Chine

Tous les pays sont en augmentation à part l'Egypte, la Syrie et le Liban qui ralentissent la performance globale.

Le Maroc, l'Algérie et la Tunisie sont tous en progression.



Unité : m3

Source : Global Trade Statistics

Là encore, la Chine est en bonne position parmi les plus gros acheteurs et le volume importé progresse rapidement (+46% en 2010 puis 69% en 2011).

Roumanie Statistiques Export						
Produit: 440792, Bois D'Oeuvre, De Hêtre (Fagus Spp.)						
Pays Partenaire				Année en cours		
	2008	2009	2010	08/2010	08/2011	%de Variation
Egypte	321758	332449	340718	232627	222297	-4,44
Syrienne, Rép. ar	104283	95392	85834	55995	33582	-40,03
Chine, Rép. pop.	60875	48103	70651	44840	75807	69,06
Liban	28675	35799	21956	14555	12664	-12,99
Tunisie	10091	22197	12552	8049	14939	85,6
Jordanie	15821	17676	10200	8785	9912	12,83
Arabie Saoudite	11520	14237	7048	4255	6479	52,27
Maroc	4632	10634	6093	4686	6963	48,59
Algérie	5432	3972	5963	4171	4670	11,96
Émirats Arabes Unis	17435	2995	5905	4180	5313	27,11
Italie	4251	4368	3319	2315	2351	1,56
Hong Kong	1183	631	1850	1156	1535	32,79
Koweït	3725	1367	1622	1127	1155	2,48
Hongrie	358	957	1366	1132	1652	45,94
France	1215	930	1301	803	1170	45,7
Autriche	113	513	1283	1138	686	-39,72
Autres	16554	8402	9667	6860	9623	40,27
Total	607921	600622	587328	396674	410798	3,56

Unité : m3

Source : Global Trade Statistics

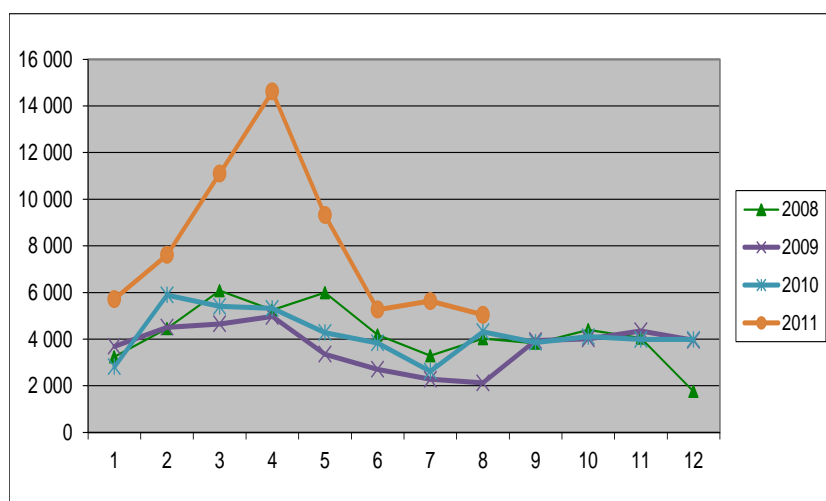
B) Exportations de grumes de hêtre

Les exportations Roumaines de grumes de hêtre se portent bien en 2011.

En effet, contrairement aux ventes de sciages, le volume exporté entre Janvier et Aout a augmenté de 86% par rapport à l'année précédente.

Les premiers importateurs de ces grumes sont les Chinois dont le volume a progressé de 131% en 2011 après une augmentation de 11% en 2010.

On constate que de nombreux pays Européens ont fortement augmenté leurs importations de ces grumes bien que les volumes concernés restent modeste.



Unité : m3

Source : Global Trade Statistics

Roumanie Statistiques Export						
Produit: 440392, Bois Bruts, De Hêtre (Fagus Spp.)						
Pays Partenaire				Année en cours		
	2008	2009	2010	08/2010	08/2011	%de Variation
Chine, Rép. pop.	23881	28359	31494	22019	50939	131,34
Turquie	21388	14263	16537	11091	10307	-7,07
Allemagne	243	511	949	519	922	77,65
Italie	197	584	642	402	532	32,34
Pologne	16	0	146	3	28	833,33
Tchèque, Rép.	0	0	134	134	133	-0,75
Hongrie	1001	126	132	57	930	1531,58
Autriche	1608	128	125	125	55	-56
Tunisie	0	0	116	0	257	n/a
Corée du Sud	324	243	113	113	91	-19,47
Vietnam	0	0	25	0	0	n/a
Émirats Arabes Unis	112	0	0	0	0	n/a
Autres	1739	303	0	0	93	n/a
Total	50509	44517	50413	34463	64287	86,54

Unité : m3

Source : Global Trade Statistics