



**Direction générale de la performance économique et
environnementale des entreprises
Service Développement des filières et de l'emploi
Sous-direction Filières forêt-bois, cheval et
bioéconomie
Bureau Gestion Durable Forêt et Bois
3, rue Barbet de Jouy
75349 PARIS 07 SP
0149554955**

**Note de service
DGPE/SDFCB/2016-291
06/04/2016**

N° NOR AGRT1608340N

Date de mise en application : Immédiate
Diffusion : Tout public

**Cette instruction n'abroge aucune instruction.
Cette instruction ne modifie aucune instruction.
Nombre d'annexes :** 2

Objet : résultats de l'enquête statistique annuelle MAAF/IRSTEA sur les ventes en France de plants forestiers pour la campagne de plantation 2014-2015

Résumé : le marché national des plants forestiers totalise 72 millions de plants vendus en 2014-15, soit une légère progression de 0,5% par rapport à 2013-14. Cette progression des ventes touche les essences résineuses (+2%), les plançons de peuplier (+22%, mais après un plus bas historique en 2013-14), tandis que les essences feuillues baissent de 13%. Le marché se répartit entre 88% de plants résineux (dont 69% de pin maritime, essence portée par le plan gouvernemental Klaus), 11% de feuillus et 1% de plançons de peuplier. L'Aquitaine confirme sa place de première région française productrice de plants forestiers (70% du marché), qu'elle occupe depuis plus de quinze ans.

Textes de référence : note de service DGPAAT/SDFB/2015-377 du 16/04/2015

Les résultats de l'enquête annuelle « Statistiques sur la production et la vente de plants forestiers en pépinières - Campagne 2014-2015 », synthétisés par IRSTEA à partir de données collectées par les services forestiers des DRAAF, sont annexés à la présente note de service.

La liste des espèces et variétés prises en compte dans l'enquête se compose de 34 essences résineuses, 40 essences feuillues et 68 cultivars de peuplier.

Les données relatives à l'ensemble des entreprises enquêtées, transmises à Irstea par les services forêt-bois des DRAAF, ont concerné au total 278 entreprises en 2014-15 (contre 289 en 2013-14). Ces 278 entreprises enquêtées se répartissent en 165 pépinières (ayant parfois également une activité de négoce pour certaines d'entre elles) et 113 entreprises de négoce et/ou travaux forestiers. Soulignons également que sept entreprises (pépinière ou négoce) ont cessé leur activité forestière pendant cette campagne (contre douze l'année précédente).

En 2014-2015, l'approvisionnement en plants du marché national français (production nationale + importations) est de plus de 74 millions de plants et provient à près de 98% de la production des pépinières françaises ; les 2 % restant proviennent des importations.

Les trois tableaux ci-après ont été extraits de la synthèse d'IRSTEA (annexe 6). Ils font apparaître les tendances suivantes pendant la campagne 2014-2015 :

Le marché national des plants forestiers, qui totalise 72 millions de plants, est stable par rapport à la campagne précédente. On y observe cependant les évolutions suivantes : les essences résineuses (+2%) et les plançons de peupliers (+22%) progressent alors que les essences feuillues (-13%) et les boutures destinées à la plantation de taillis à courte rotation (-46%) sont en baisse. Les ventes de pin maritime restent stables (-1%) à un niveau historiquement élevé, avec plus de 44 millions de plants vendus en France. Avec moins de 8 millions de plants vendus, les essences feuillues enregistrent durant cette campagne des ventes relativement basses. Une dynamique positive se poursuit pour les essences telles que le douglas, l'épicéa commun, l'épicéa de Sitka, le mélèze d'Europe, le pin sylvestre, les peupliers, alors que le marché repart à la baisse pour le chêne sessile, le pin laricio de Corse, le hêtre et le robinier.

Rappelons que le marché national des plants forestiers repose essentiellement sur le marché des plants résineux et tout particulièrement sur celui du pin maritime. En effet, depuis trois ans cette essence représente 61% des plants commercialisés en France. Les plants résineux représentent 88% de la production propre vendue contre 11% pour les feuillus et 1% pour les plançons de peuplier. Le marché des plants résineux est stable par rapport à la campagne 2013-14 (+3%). Le plan Klaus maintient les ventes de pin maritime à un niveau élevé. Le marché des plants feuillus continue, pour la troisième année consécutive, à diminuer (-6%). Néanmoins, il reste légèrement supérieur à la campagne 2010-11, campagne qui avait enregistré le plus bas niveau jamais enregistré. Cette année, la production propre vendue des plançons de peuplier voit sa tendance s'inverser, avec une augmentation de 26% par rapport à l'année passée. Ainsi, le nombre de plançons produits et vendus est supérieur à 600 000.

L'Aquitaine confirme sa place de première région française productrice de plants forestiers, qu'elle occupe depuis plus de quinze ans. Cette situation s'explique en grande partie par l'importance du pin maritime, en particulier dans le contexte du plan de solidarité nationale Klaus, qui vise la reconstitution de 210 000 ha de peuplements détruits par la tempête Klaus, à une cadence d'environ 27 000 ha/an jusqu'en 2018.

Les plants produits en godet représentent 49 millions de plants soit 68% de l'ensemble des plants produits et vendus par les pépiniéristes français (peuplier compris) contre 69% l'année dernière. Près de 98% des plants produits en godet sont des plants résineux, ce chiffre reste stable par rapport à l'an dernier. La proportion de plants résineux produits en godet est de 76% de la production résineuse (78% en 2013-14), alors que seulement 13% des plants feuillus le sont (11% en 2013-14).

On notera une forte baisse des importations, passant de 2,5 millions de plants en 2013-14 à 1,6 million en 2014-15. Malgré cette baisse, les importations de cette campagne restent les deuxièmes plus importantes des dix dernières années. Les importations représentent 2% des ventes en France. Les exportations restent stables à 2,6 millions de plants.

La Directrice générale des politiques agricole,
agroalimentaire et des territoires

Catherine GESLAIN-LANEELLE

EVOLUTION DU MARCHE NATIONAL DES PLANTS FORESTIERS

Campagne 2014-2015

(en nombre de plants)

Rang 2014-2015	Espèces les plus vendues* (hors matériels destinés aux TCR)	Ventes en France 2014-2015	Rappel Ventes en France 2013-2014	Variation France	Export 2014-2015	Rappel Export 2013-2014	Variation Export	TOTAL ventes (France+Export) 2014-2015	TOTAL ventes (France+Export) 2013-2014	Variation France+Export
1	Pinus pinaster	44 233 019	44 870 944	-1%	250	9 000	-97%	44 233 269	44 879 944	-1%
2	Pseudotsuga menziesii	8 168 408	7 170 251	+14%	1 140 250	1 401 350	-19%	9 308 658	8 571 601	+9%
3	Quercus petraea	3 229 136	3 626 095	-11%	72 350	45 400	+59%	3 301 486	3 671 495	-10%
4	Picea abies	2 588 362	2 403 265	+8%	200 000	275 750	-27%	2 788 362	2 679 015	+4%
5	Pinus taeda	1 618 474	918 029	+76%	0	0		1 618 474	918 029	+76%
6	Abies nordmanniana	1 427 769	1 608 080	-11%	75 700	228 050	-67%	1 503 469	1 836 130	-18%
7	Picea sitchensis	1 025 165	898 149	+14%	170 400	0		1 195 565	898 149	+33%
8	Larix decidua	995 267	828 576	+20%	28 830	19 400	+49%	1 024 097	847 976	+21%
9	Pinus sylvestris	938 126	799 622	+17%	17 000	1 925	+783%	955 126	801 547	+19%
10	Pinus nigra corsicana	917 063	1 171 803	-22%	11 725	3 300	+255%	928 788	1 175 103	-21%
11	Peupliers-cultivars (plançons, cf ANN. B)	656 244	536 021	+22%	16 883	7 900	+114%	673 127	543 921	+24%
12	Fagus sylvatica	655 254	791 978	-17%	43 050	88 000	-51%	698 304	879 978	-21%
13	Robinia pseudoacacia	570 037	752 009	-24%	200	3 300	-94%	570 237	755 309	-25%
14	Larix eurolepis	569 442	391 634	+45%	45 050	13 800	+226%	614 492	405 434	+52%
15	Carpinus betulus	479 099	614 828	-22%	8 850	6 900	+28%	487 949	621 728	-22%
16	Quercus robur	400 364	445 042	-10%	664 000	126 450	+425%	1 064 364	571 492	+86%
17	Cedrus atlantica	322 007	400 225	-20%	3 300	11 000	-70%	325 307	411 225	-21%
18	Quercus rubra	313 585	438 591	-29%	9 500	26 300	-64%	323 085	464 891	-31%
19	Castanea sativa	278 085	238 885	+16%	9 820	1 300	+655%	287 905	240 185	+20%
20	Acer pseudoplatanus	247 780	212 934	+16%	9 850	32 200	-69%	257 630	245 134	+5%
21	Prunus avium	212 663	207 330	+3%	6 650	4 000	+66%	219 313	211 330	+4%
22	Abies alba	206 849	253 393	-18%	5 750	10 800	-47%	212 599	264 193	-20%
23	Alnus glutinosa	198 174	221 022	-10%	12 150	1 800	+575%	210 324	222 822	-6%
24	Abies grandis	191 775	146 467	+31%	0	20 475	-100%	191 775	166 942	+15%
25	Eucalyptus hybride gunii x dalrympleana	191 370	69 770	+174%	0	0		191 370	69 770	+174%
26	Larix kaempferi	143 290	138 508	+3%	0	0		143 290	138 508	+3%
27	Acer campestre	126 189	208 085	-39%	800	10 800	-93%	126 989	218 885	-42%
28	Betula pendula	108 670	137 422	-21%	5 700	2 650	+115%	114 370	140 072	-18%
29	Pinus nigra calabrica	99 187	87 295	+14%	0	0		99 187	87 295	+14%
30	Abies procera	94 645	33 400	+183%	7 000	11 500	-39%	101 645	44 900	+126%
31	Pinus nigra nigricans (austriaca)	89 541	64 803	+38%	700	16 600	-96%	90 241	81 403	+11%
32	Fraxinus excelsior	83 868	102 262	-18%	4 350	2 200	+98%	88 218	104 462	-16%
33	Sorbus torminalis	76 184	110 679	-31%	8 000	4 400	+82%	84 184	115 079	-27%
34	Alnus cordata	61 695	67 940	-9%	1 500	200	+650%	63 195	68 140	-7%
35	Juglans major x regia =MJ209	56 427	60 735	-7%	50 400	46 005	+10%	106 827	106 740	+0%
36	Sorbus domestica	48 178	58 073	-17%	75	213	-65%	48 253	58 286	-17%
37	Acer platanoides	42 698	54 829	-22%	50	11 300	-100%	42 748	66 129	-35%
38	Abies bormulleriana	32 695	13 881	+136%	0	0		32 695	13 881	+136%
39	Tilia cordata	32 689	41 758	-22%	200	5 000	-96%	32 889	46 758	-30%
40	Pyrus pyraeaster	27 860	47 357	-41%	0	1 100	-100%	27 860	48 457	-43%
41	Malus communis	26 236	47 526	-45%	0	19 060	-100%	26 236	66 586	-61%
42	Juglans regia	24 036	20 789	+16%	3 000	0		27 036	20 789	+30%
43	Quercus pubescens	19 799	24 960	-21%	1 700	0		21 499	24 960	-14%
44	Sorbus aucuparia	17 760	39 707	-55%	2 200	28 450	-92%	19 960	68 157	-71%
45	Alnus incana	16 126	5 862	+175%	0	0		16 126	5 862	+175%
46	Eucalyptus gunii	14 051	23 660	-41%	0	0		14 051	23 660	-41%
47	Tilia platyphyllos	12 875	11 741	+10%	1 500	2 000	-25%	14 375	13 741	+5%
48	Quercus ilex	12 242	18 067	-32%	715	90	+694%	12 957	18 157	-29%
49	Pinus uncinata	9 827	22 912	-57%	200	0		10 027	22 912	-56%
50	Pinus nigra clusiana	7 750	8 370	-7%	0	0		7 750	8 370	-7%
51	Quercus cerris	6 599	14 707	-55%	0	0		6 599	14 707	-55%
52	Sorbus aria	6 510	14 036	-54%	30	10 350	-100%	6 540	24 386	-73%
53	Populus tremula	6 379	19 134	-67%	0	0		6 379	19 134	-67%
54	Quercus suber	6 287	7 019	-10%	0	1 797	-100%	6 287	8 816	-29%
55	Pinus cembra	5 729	5 721	+0%	0	1 025	-100%	5 729	6 746	-15%
56	Juglans nigra	5 552	7 622	-27%	525	1 200	-56%	6 077	8 822	-31%
57	Betula pubescens	5 182	4 346	+19%	0	0		5 182	4 346	+19%
58	Juglans nigra x regia =NG23 et NG38	4 805	6 812	-29%	12 990	27 748	-53%	17 795	34 560	-49%
59	Pinus halepensis	4 632	5 470	-15%	0	0		4 632	5 470	-15%
60	Ulmus sp	4 460	0		0	0		4 460	0	
61	Pinus pinea	3 866	8 406	-54%	500	0		4 366	8 406	-48%
62	Fraxinus angustifolia	3 664	6 720	-45%	1 500	1 600	-6%	5 164	8 320	-38%
63	Cedrus libani	2 796	3 670	-24%	1 620	215	+653%	4 416	3 885	+14%
64	Populus nigra	2 601	817	+218%	0	451	-100%	2 601	1 268	+105%
65	Pinus radiata	2 136	855	+150%	0	0		2 136	855	+150%
66	Eucalyptus globulus	1 420	4 847	-71%	0	0		1 420	4 847	-71%
67	Cupressus sempervirens	1 286	1 596	-19%	0	0		1 286	1 596	-19%
68	Pinus strobus	1 173	3 159	-63%	0	0		1 173	3 159	-63%
69	Abies pinsapo	340	150	+127%	500	30	+1567%	840	180	+367%
70-72	Autres espèces	577	621	-7%	0	200	-100%	577	821	-30%
	Sous-total Ventes de plants par essence	71 994 029	71 581 272	+1%	2 657 313	2 544 584	+4%	74 651 342	74 125 856	+1%
dont	Ventes Cultivars de Peuplier (ANN. B)	656 244	536 021	+22%						
	Sous-total Ventes de boutures pour TCR (ANN. C)	157 541	291 610	-46%						
	Total Ventes en France de plants forestiers	72 151 570	71 872 882	+0%						

* Espèces dont les ventes en France dépassent les 300 plants

Ventes de peuplier destiné à la plantation en futaie

Rang 2013-2014	Rang 2014-2015	Cultivars commercialisés* sur le territoire français (hors boutures destinés aux TCR)	Ventes en France 2014-2015	Part en % des ventes 2014-2015	Rappel ventes en France 2013-2014	Variation 2013/2014 - 2014/2015
1	1	Koster	141 893	21.6%	111 394	+27%
2	2	I 45 - 51	98 379	15.0%	82 222	+20%
3	3	Polargo	59 838	9.1%	60 446	-1%
5	4	Trichobel	59 676	9.1%	40 653	+47%
4	5	I 214	51 630	7.9%	56 767	-9%
18	6	Vesten	39 536	6.0%	3 882	+918%
6	7	Soligo	27 202	4.1%	34 150	-20%
7	8	Albello	22 750	3.5%	23 864	-5%
8	9	Triplo	18 850	2.9%	18 758	+0%
9	10	Raspalje	17 421	2.7%	14 370	+21%
11	11	Fritzy Pauley	17 195	2.6%	10 829	+59%
10	12	Blanc du Poitou	15 387	2.3%	12 593	+22%
13	13	Dorskamp	14 876	2.3%	8 678	+71%
17	14	Degrosso	9 348	1.4%	4 377	+114%
14	15	Flevo	8 321	1.3%	7 682	+8%
12	16	Brenta	7 601	1.2%	9 923	-23%
27	17	Dano	7 098	1.1%	951	+646%
15	18	Alcinde	6 955	1.1%	6 322	+10%
24	19	Rona	6 178	0.9%	1 146	+439%
16	20	AF8	3 312	0.5%	4 806	-31%
20	21	Taro	2 376	0.4%	2 751	-14%
19	22	Gaver	2 352	0.4%	3 165	-26%
44	23	Lambro	2 319	0.4%	120	+1833%
28	24	San Martino	2 118	0.3%	938	+126%
33	25	AF2	1 983	0.3%	765	+159%
25	26	Oudenberg	1 820	0.3%	1 140	+60%
29	27	Bianco Lomellina	1 437	0.2%	877	+64%
23	28	A4A	1 419	0.2%	1 473	-4%
37	29	Dellinois	1 064	0.2%	439	+142%
34	30	Delvignac	959	0.1%	646	+48%
39	31	Robusta	870	0.1%	400	+118%
43	32	Unal	740	0.1%	155	+377%
	33	Lena	657	0.1%	0	
40	34	Delgas	630	0.1%	357	+76%
	35	Mella	610	0.1%	0	
26	36	Ghoy	600	0.1%	1 070	-44%
38	37	Delrive	410	0.1%	435	-6%
	38	Autres cultivars	434	0.1%	7 477	-94%
TOTAL Cultivars			656 244	100.0%	536 021	+22%

* Cultivars dont les ventes en France dépassent les 400 plants

Boutures et plants destinés à la plantation de TCR

N°	Boutures et plants d'espèces forestières destinées à la plantation TCR	Ventes en France 2014-2015	Part en % des ventes 2014-2015	Rappel ventes en France 2013-2014	Variation 2013/2014-2014/2015
1	Robinia pseudoacacia	105 726	67.1%	155 566	-32%
2	Salix sp	32 000	20.3%	75 000	-57%
3	Eucalyptus sp	19 821	12.6%	61 044	-68%
	Total plants et boutures pour la plantation TCR	157 547	100%	291 610	-46%



Programme 2015 d'appui technique d'Irstea au MAAF dans
le domaine des Ressources Génétiques Forestières :
volet 1 sur les Matériels Forestiers de Reproduction

Convention : E04/2015 du 28.05.2015

Synthèse des résultats de l'enquête « Statistiques sur la
production et la vente de plants forestiers en pépinières -
Campagne 2014-2015 »

***Cécile JOYEAU
Anne PIERANGELO***

**Irstea – Institut national de recherche en sciences et technologies pour l'environnement et
l'agriculture**

Département Territoires

Unité de Recherche Ecosystèmes Forestiers

Groupe d'étude et d'expertise « Diversité Adaptative des Arbres Forestiers » - GeeDAAF

Groupement de Nogent-sur-Vernisson

Domaine des Barres

45290 Nogent-sur-Vernisson

Tél. 02 38 95 03 30 - Fax 02 38 95 03 46

Mars 2016

SOMMAIRE

INTRODUCTION.....	2
I : RECENSEMENT DES PEPINIÈRES ET DES ENTREPRISES DE NÉGOCE DE PLANTS FORESTIERS.....	3
II : STRUCTURE DE L'APPROVISIONNEMENT EN PLANTS (hors boutures).....	4
II-1 Analyse de la production propre vendue.....	4
II-2 Analyse des importations (plants et plançons).....	7
III : ANALYSE DE LA DESTINATION DES PLANTS.....	9
III-1 Analyse des ventes en France par grands types d'espèces.....	9
III-2 Exportations.....	10
III-3 Invendus forestiers.....	11
IV : VENTES EN FRANCE.....	12
IV-1 Ventes de plants feuillus (hors peuplier).....	12
IV-2 Ventes de plants résineux.....	13
IV-3 Etat des ventes par catégorie réglementaire (feuillus et résineux).....	14
IV-4 Evolution du marché des cultivars de peuplier destinés à des plantations en futaie.....	16
CONCLUSION.....	18

SOMMAIRE DES GRAPHIQUES ET TABLEAUX

Graphique 1 : Production propre vendue toutes essences confondues de 2005 à 2015.....	4
Graphique 2 : Production propre vendue résineux et feuillus de 2005 à 2015.....	5
Graphique 3 : Production propre vendue de cultivars de peuplier de 2005 à 2015.....	5
Graphique 4 : Part de la production propre vendue des différentes régions de 2005 à 2015.....	6
Graphique 5 : Répartition par type de plants produits et vendus en 2014-15.....	6
Graphique 6 : Evolution de la répartition des types de plants produits et vendus entre 2005 et 2015.....	7
Graphique 7 : Répartition par essence des plants produits et vendus en godets en 2014-15.....	7
Graphique 8 : Evolution des importations entre 2005 et 2015.....	8
Graphique 9 : Evolution de la répartition de la production nationale par type de destination de 2005 à 2015.....	9
Graphique 10 : Evolution des ventes en France de plants feuillus, résineux et cultivars de peuplier de 2005 à 2015.....	10
Graphique 11 : Evolution des exportations de plants forestiers de 1999 à 2015.....	10
Graphique 12 : Evolution des invendus forestiers de 1999 à 2015.....	11
Graphique 13 : Evolution des ventes en France des principaux feuillus de 2005 à 2015.....	12
Graphique 14 : Evolution des ventes en France des essences feuillues secondaires de 2005 à 2015.....	13
Graphique 15 : Evolution des ventes en France des principaux résineux de 2005 à 2015.....	13
Graphique 16 : Evolution des ventes en France des essences résineuses secondaires de 2005 à 2015.....	14
Graphique 17 : Répartition des ventes en France par catégorie commerciale.....	15
Graphique 18 : Répartition des ventes par catégorie commerciale des essences améliorées en 2014-2015.....	15
Graphique 19 : Evolution des ventes en France des huit principaux cultivars de peuplier de 2005 à 2015.....	16
Graphique 20 : Répartition des ventes en France des 10 cultivars les plus vendus en 2014/2015.....	17

Tableau 1: Ventes en France des 18 principaux cultivars de peupliers depuis 2009-2010 (en nombre de plançons).....	17
--	----



INTRODUCTION

Les résultats publiés dans cette note sont issus de l'enquête statistique annuelle sur la branche des pépinières forestières, réalisée par les contrôleurs des Ressources Génétiques Forestières des DRAAF auprès de toutes les entreprises exerçant une activité de production et de négoce de plants forestiers. Cette enquête vise à suivre l'ensemble des flux commerciaux de plants forestiers. La compilation des données régionales, objet de cette synthèse nationale, a été confiée à Irstea par la DGPE, dans le cadre d'une convention.

La liste des espèces et variétés prises en compte se compose de 34 essences résineuses, 40 essences feuillues et 68 cultivars de peuplier. Cette liste est très légèrement modifiée par rapport à la campagne précédente avec l'ajout des ormes dans les essences hors code forestier et la suppression de trois clones de peuplier italiens, qui n'étaient pas encore autorisés à la vente dans l'UE lors de la campagne 2014-2015 (Aleramo, Diva et Tucano). Parmi ces 74 essences, 61 sont réglementées en France (code forestier Article R551-1) et 13 ne le sont pas. En application du code forestier (article L153-1-1), la création ou le renouvellement de bois et forêts avec des espèces réglementées par ce code, ne peut s'effectuer qu'au moyen de matériels forestiers de reproduction (issus d'une récolte certifiée forestière).

Pour toutes ces essences, tous les plants forestiers, c'est-à-dire destinés à des fins forestières doivent en principe être recensés dans le cadre de cette enquête. On désigne ici comme plants, au sens général, tous les plants issus de graines forestières produits en racines nues ou en godets, ainsi que les plançons de peuplier (tiges de 3 à 5 m prélevées sur souches issues de boutures forestières). Les boutures destinées directement à des plantations de TCR ne sont prises en compte que partiellement dans cette analyse (annexe 6-(3)). Les entreprises commercialisant des boutures sont comptabilisées dans le chapitre I, mais les boutures commercialisées ne sont pas incluses dans les chapitres II à IV, simplement mentionnées en annexe 6.

Pour les espèces réglementées, sont considérés comme plants forestiers tous ceux issus :

- de graines certifiées à la récolte conformément à la réglementation forestière,
- ou de souches issues de boutures certifiées forestières à la récolte (peuplier, merisier, eucalyptus hybride) ;
- qu'ils soient produits en France ou importés.

Pour les espèces non réglementées, les plants pris en compte dans cette enquête sont ceux déclarés comme destinés à des plantations à fins forestières par les entreprises, à l'exception de certaines essences comme le sapin de Nordmann, dont le débouché principal est la production de sapin de Noël.

D'une façon générale, l'analyse des données révèle que la notion de plants destinés à des fins forestières n'est pas perçue de façon homogène par tous les acteurs de la filière. De plus les entreprises ne connaissent pas toujours précisément la destination finale de l'intégralité des plants qu'elles commercialisent. Parmi l'ensemble des plants recensés dans cette enquête une certaine proportion de plants est donc sans doute destinée à d'autres fins que la plantation en forêt.

I : RECENSEMENT DES PEPINIÈRES ET DES ENTREPRISES DE NÉGOCE DE PLANTS FORESTIERS

Cette enquête porte sur toutes les entreprises de pépinière ayant produit des plants, qu'ils aient été vendus ou invendus, et sur les entreprises de la filière (pépinières, négociants, entreprises de travaux forestiers) ayant importé ou exporté des plants ou ayant eu des invendus. Les entreprises n'ayant qu'une activité de négoce strict (achat/revente), limitée au marché national, ne sont donc pas visées par cette enquête. Cependant, le questionnaire leur est parfois envoyé par les contrôleurs de DRAAF, au cas où des changements seraient intervenus dans leur activité. Les réponses reçues sont toutes transmises au groupe d'étude et d'expertise « Diversité Adaptative des Arbres Forestiers » d'Irstea, qui a la charge de trier les données à prendre en compte.

Cette enquête couvre 21 des 22 régions administratives françaises en vigueur en 2015 car aucune entreprise ne répond aux critères fixés par cette enquête en région Languedoc-Roussillon.

Les données relatives à l'ensemble des entreprises enquêtées, transmises à Irstea par les services des DRAAF, ont concerné au total 278 entreprises en 2014-15 (contre 289 en 2013-14). Ces 278 entreprises enquêtées se répartissent en 165 pépinières (ayant parfois également une activité de négoce pour certaines d'entre elles) et 113 entreprises de négoce et/ou travaux forestiers. Soulignons également que sept entreprises (pépinière ou négoce) ont cessé leur activité forestière pendant cette campagne (contre douze l'année précédente).

Les entreprises effectivement prises en compte par Irstea pour le traitement statistique des données sont au nombre de 171 (contre 170 en 2013-14). Parmi ces entreprises, 155 sont des pépinières (contre 157 en 2013-14) et 16 sont des entreprises de négoce effectuant de l'import / export ou ayant déclaré des invendus forestiers.

Sur la base de ces 171 entreprises, les régions Rhône-Alpes et Bourgogne comptent 20 entreprises chacune, la Champagne-Ardenne 19 et l'Aquitaine 17. Ces quatre régions représentant à elles seules, comme l'année précédente, 44% des entreprises françaises.

Si l'on tient compte de la production de plants et plançons relatives aux espèces réglementées, la répartition par taille de production des 155 entreprises de pépinière est la suivante :

Production propre vendue totale (nombre de plants et plançons produits par l'entreprise et vendus)						
	inférieure à 500 plants	de 500 à 5 000 plants	de 5 000 à 50 000 plants	de 50 000 à 500 000 plants	supérieure à 500 000 plants	Total
Nombre d'entreprise	11	40	49	39	16	155
Pourcentage	7%	26%	32%	25%	10%	100%

II : STRUCTURE DE L'APPROVISIONNEMENT EN PLANTS (hors boutures)

L'approvisionnement du marché national des plants forestiers est assuré pour l'essentiel par les productions des pépinières françaises (production nationale totale) et, pour une faible part, par les importations. Les plants issus de la production nationale sont, soit commercialisés en France (ventes en France) ou à l'étranger (exportations), soit invendus. La part de la production nationale qui correspond aux plants vendus en France ou exportés est désignée sous le terme production propre vendue.

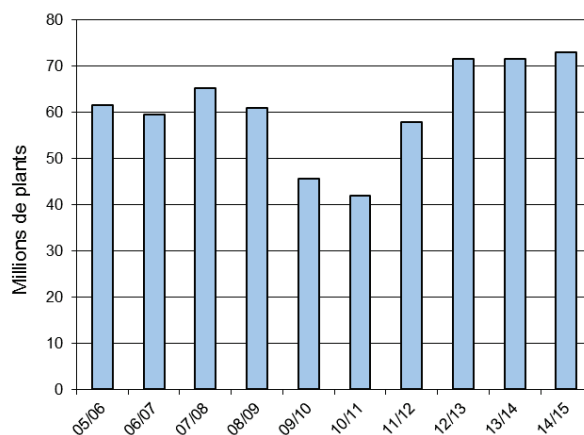
En 2014-2015, l'approvisionnement en plants du marché national français (production nationale + importations) est de plus de 74 millions de plants et provient à près de 98% de la production des pépinières françaises ; les 2 % restant proviennent des importations.

II-1 Analyse de la production propre vendue

II.1.1 : Production propre vendue, globale et par grands types d'essences :

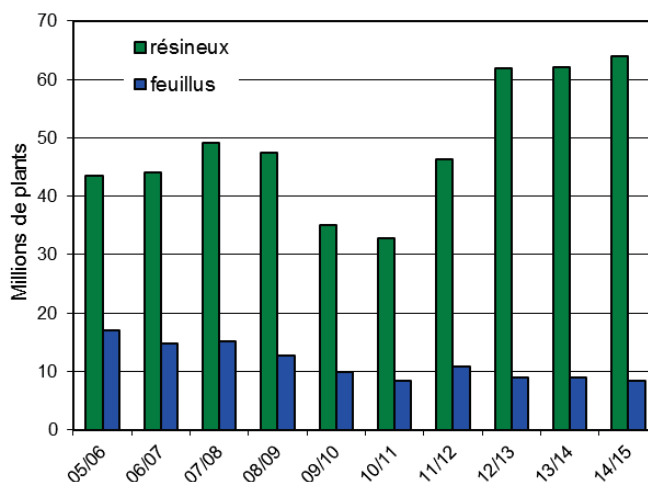
La production propre vendue représente cette année 73 millions de plants et est pour la troisième année consécutive supérieure à 70 millions de plants. De plus, avec une augmentation de 2% par rapport à l'an dernier, cette campagne constitue le plus haut niveau de l'activité de production de plants par les pépiniéristes français depuis plus d'une quinzaine d'années. Cette stabilisation au plus haut niveau de la production de plants s'explique par la mise en place du plan gouvernemental Klaus.

Graphique 1 : Production propre vendue toutes essences confondues de 2005 à 2015.



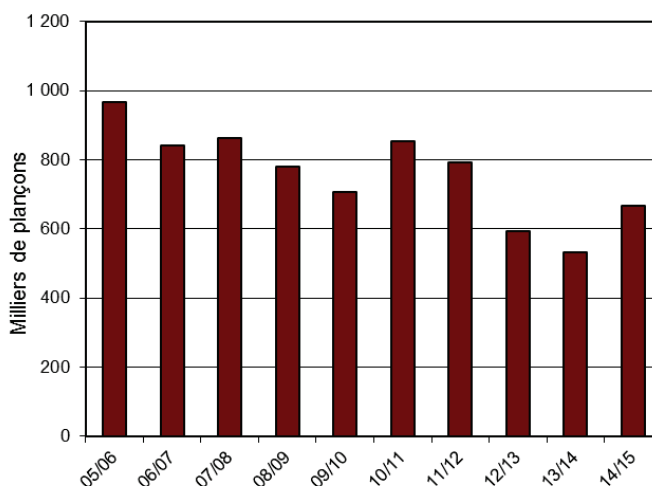
Les plants résineux représentent 88% de la production propre vendue contre 11% pour les feuillus et 1% pour les plançons de peuplier. Le marché des plants résineux est stable par rapport à la campagne 2013-14 (+3%), le plan Klaus maintient les ventes de pin maritime à un niveau élevé. Le marché des plants feuillus continue, pour la troisième année consécutive, à diminuer (-6%). Néanmoins, il reste très légèrement supérieur à la campagne 2010-11, campagne qui avait enregistré le plus bas niveau jamais enregistré.

Graphique 2 : Production propre vendue résineux et feuillus de 2005 à 2015.



Cette année la production propre vendue des plançons de peuplier voit sa tendance s'inverser avec une augmentation de 26% par rapport à l'année passée. Ainsi, le nombre de plançons produits et vendus est supérieur à 600 000.

Graphique 3 : Production propre vendue de plançons de peuplier de 2005 à 2015.



II.1.2 : Production propre vendue par région, toutes espèces confondues :

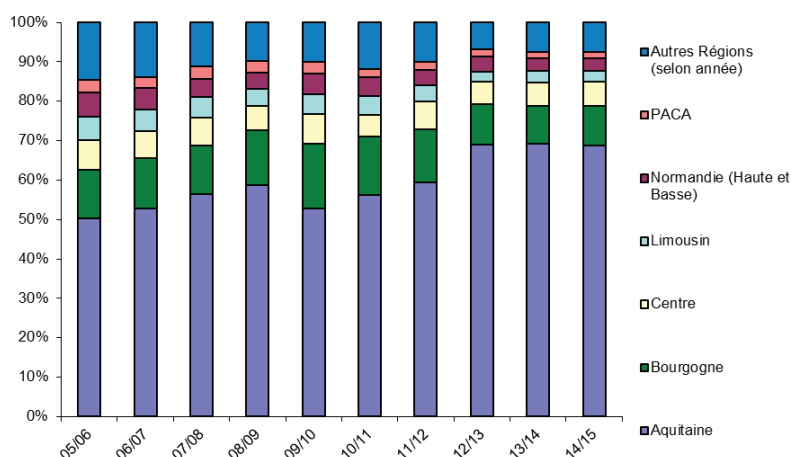
La répartition de la production propre vendue par région de production* est présentée en annexe 1.

Comme pour la campagne précédente, 10 des 21 régions ont augmenté leur production propre vendue, notamment les régions Bretagne et Aquitaine (quatrième année consécutive) et la région Centre (deuxième année consécutive). Au contraire, pour les régions Corse, Nord-Pas-de-Calais et Ile-de France, la production propre vendue diminue pour la deuxième année consécutive.

La part de la production propre vendue par chaque région reste identique par rapport à la campagne précédente. De ce fait, la région Aquitaine représente à elle seule 70% des plants produits et vendus à l'échelle nationale ; cette stabilisation fait suite à trois années consécutives d'augmentation. Les deux régions les plus productrices, Aquitaine et Bourgogne, représentent 80% de la production propre vendue et les six régions les plus productrices représentent 92% de la production propre vendue.

*région avec un nombre d'entreprise >3

Graphique 4 : Part de la production propre vendue des différentes régions de 2005 à 2015.



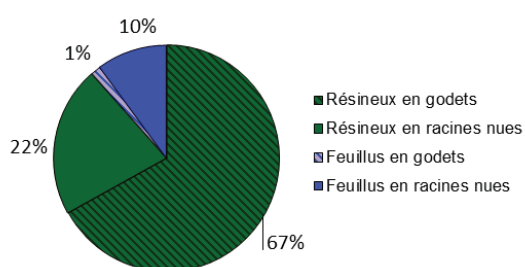
II.1.3 : Importance des plants en godet :

Trois types de plants sont traditionnellement distingués dans le cadre de cette enquête statistique : les plants produits en racines nues, les plants en godet et les plançons, les deux premiers types concernant les essences feuillues et résineuses et le troisième les cultivars de peuplier. La production propre vendue par type de plants est présentée pour les principales essences dans le tableau synthétique en annexe 2, et pour l'ensemble des essences résineuses et feuillues dans les deux tableaux de l'annexe 3.

Les plants produits en godet représentent 49 millions de plants soit 68% de l'ensemble des plants produits et vendus par les pépiniéristes français (peuplier compris) contre 69% l'année dernière.

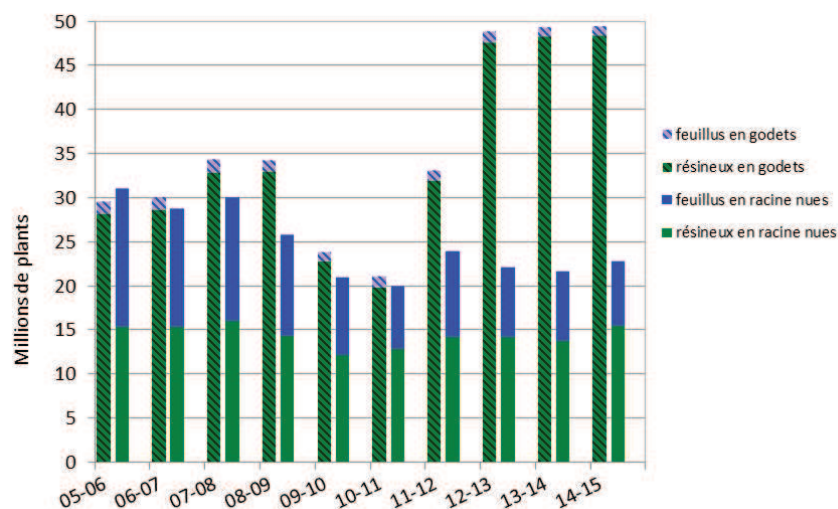
Près de 98% des plants produits en godet sont des plants résineux, ce chiffre reste stable par rapport à l'an dernier. La proportion de plants résineux produits en godet est de 76% de la production résineuse (78% en 2013-14), alors que seulement 13% des plants feuillus produits le sont (11% en 2013-14). Il en résulte que les plants résineux élevés en godet représentent 67% de la production propre vendue totale (hors peuplier). Les plants feuillus élevés en godet restent marginaux, avec 1% de cette même production propre vendue.

Graphique 5 : Répartition par type de plants produits et vendus en 2014-15.



La part des ventes de plants élevés en godet dans la production propre vendue fluctue très peu par rapport aux deux campagnes précédentes. Après la forte augmentation (+48%) constatée en 2012-13, le nombre de plants résineux produits en godet est stable pour la troisième année consécutive. En ce qui concerne les feuillus, le nombre de plants élevés en godet augmente de 8% et repasse ainsi au-dessus du million de plant. Le nombre de plants produits en racines nues augmente pour les résineux (+12%) et diminue pour les feuillus (-8%).

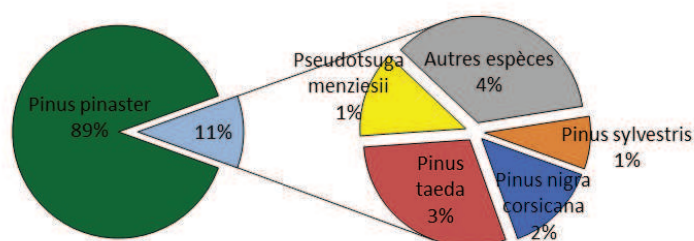
Graphique 6 : Evolution de la répartition des types de plants produits et vendus entre 2005 et 2015.



L'Aquitaine avec plus de 47 millions de plants élevés en godet représente à elle seule 96% de la production en godet, loin devant la région PACA (2%) deuxième région productrice de plants en godet. Ces deux régions produisent et vendent donc 98% de la production nationale de plants élevés en godet.

Le marché des plants résineux et feuillus produits en godet repose majoritairement sur celui du pin maritime qui occupe une place prépondérante dans le secteur du reboisement. Cette essence est presque exclusivement produite en godet. Dans cette campagne, le pin maritime représente 89% des plants produits en godet, cette production diminue très légèrement par rapport à la campagne précédente. La deuxième essence la plus représentée est le pin à encens qui représente seulement 3% des plants élevés en godets.

Graphique 7 : Répartition par essence des plants produits et vendus en godets en 2014-15.



Certaines essences voient leurs ventes de plants produits en godet augmenter, c'est notamment le cas du douglas (+73%), du robinier (+27%) et du pin à encens (+15%). Au contraire, le chêne rouge, le pin laricio de Corse et le cèdre de l'Atlas voient leur production de plants produits en godet diminuer respectivement de 76%, 20% et 15%.

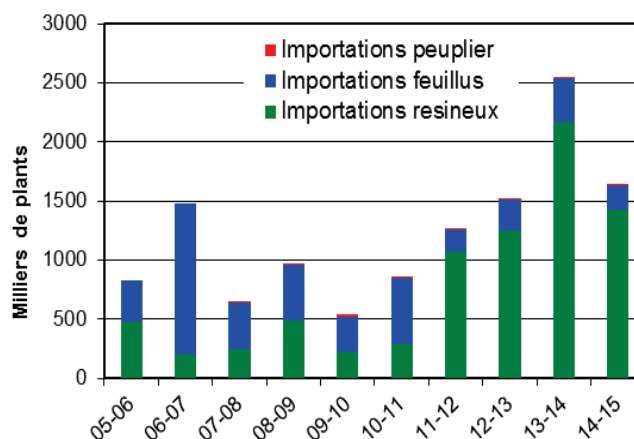
II-2 Analyse des importations (plants et plançons)

Le chapitre II.2 de cette note de synthèse s'appuie sur les annexes 4 et 5.

Les plants importés pris en compte dans le cadre de cette enquête sont ceux produits dans d'autres pays membres de l'Union Européenne et revendus sur le marché national via des entreprises de pépinière ou de négoce déclarées en tant que fournisseur exerçant un commerce de matériel forestier de reproduction sur le territoire français. Les importations de plants destinés directement à des reboiseurs et ne passant pas par l'intermédiaire d'entreprises négociantes déclarées sont également comptabilisées dans cette enquête. Ces importations s'élèvent à 296 463 plants pour cette campagne contre 631 886 l'an passé.

Selon les espèces, les plants concernés par les importations analysées dans cette enquête correspondent soit à des provenances étrangères autorisées à la commercialisation en France, soit à des provenances françaises. On note une forte baisse des importations avec un volume passant de 2,5 millions de plants en 2013-14 à 1,6 millions en 2014-15. Malgré cette baisse, les importations de cette campagne sont les deuxièmes plus importantes des dix dernières années. Les importations représentent 2% des ventes en France. Les importations d'essences résineuses représentent 87% du total des importations contre 13% pour les essences feuillues ; les importations de peuplier restent marginales.

Graphique 8 : Evolution des importations entre 2005 et 2015.



Les importations de plants résineux, de plants feuillus et de plançons de peuplier sont en baisse, respectivement de 34%, 44% et 55%.

Les espèces résineuses les plus concernées par les importations sont, pour cette campagne, l'épicéa commun, l'épicéa de Sitka, le douglas et le mélèze hybride, qui représentent respectivement 37%, 22%, 18% et 7% du total des importations. A elles seules ces quatre essences représentent 84% des importations. Les espèces feuillues majoritairement concernées sont le hêtre, le chêne pédonculé et le chêne sessile, qui représentent respectivement 4%, 2% et 1% du total des importations.

Les importations d'épicéa commun qui avaient fortement augmenté lors de la campagne précédente (+48%) baissent cette année (-47%). Contrairement aux années précédentes où les importations d'épicéa de Sitka étaient en augmentation, cette campagne marque une baisse (-31%). Rappelons que pour cette espèce, le marché national était jusqu'à maintenant totalement dépendant des importations de graines ou de plants, mais depuis mars 2014, des nouveaux peuplements porte-graines ont été admis pour mieux répondre à la demande de plants en Bretagne.

III : ANALYSE DE LA DESTINATION DES PLANTS

Le chapitre III de cette note de synthèse s'appuie sur les annexes 4, 5 et 6.

Dans ce chapitre, la destination des 76,5 millions de plants et plançons traités dans cette enquête (ventes en France + exportations + invendus forestiers) est analysée. L'ensemble des types de plants est désigné sous l'appellation « plants » dans les paragraphes suivants.

Rappel : *Sont considérés comme « invendus » les plants à fins forestières, jugés commercialisables au cours de la campagne, mais qui n'ont pas pu être vendus faute de débouchés et qui ne pourront pas être conservés une année supplémentaire en tant que plants forestiers. Ces plants sont donc soit détruits soit conservés pour être vendus par la suite comme plants non forestiers.*

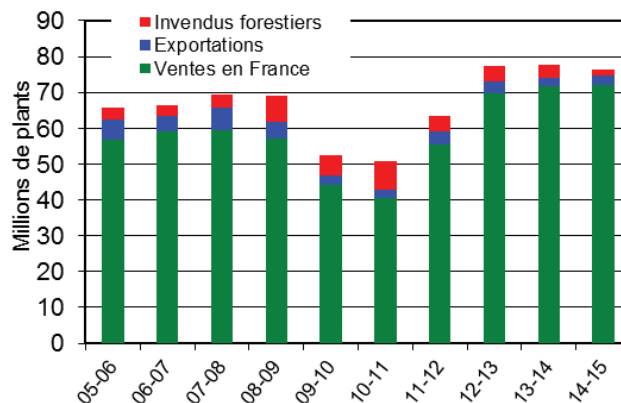
La reprise d'activité débutée en 2011-12 se maintient sur les trois dernières années, malgré une légère diminution du nombre de plants durant cette campagne (-1,5%). Néanmoins, la hausse de ces dernières années est très largement dépendante des ventes de pin maritime.

Après deux années de baisse les exportations repartent légèrement à la hausse (+4%).

Les invendus forestiers, quant à eux, diminuent pour la deuxième année consécutive (-48%) et leur part dans la distribution des débouchés (ventes en France, exportations, invendus) diminue (5% en 2012-13, 2% en 2013-14). C'est la première année que le nombre de plants invendus passe en dessous des 2 millions de plants.

La part des exportations durant cette campagne est de 3%, les ventes en France représentent désormais 94% de la totalité des débouchés, contre 92% en 2013-14 et 90% en 2012-13.

Graphique 9 : Evolution de la répartition de la production nationale par type de destination de 2005 à 2015.



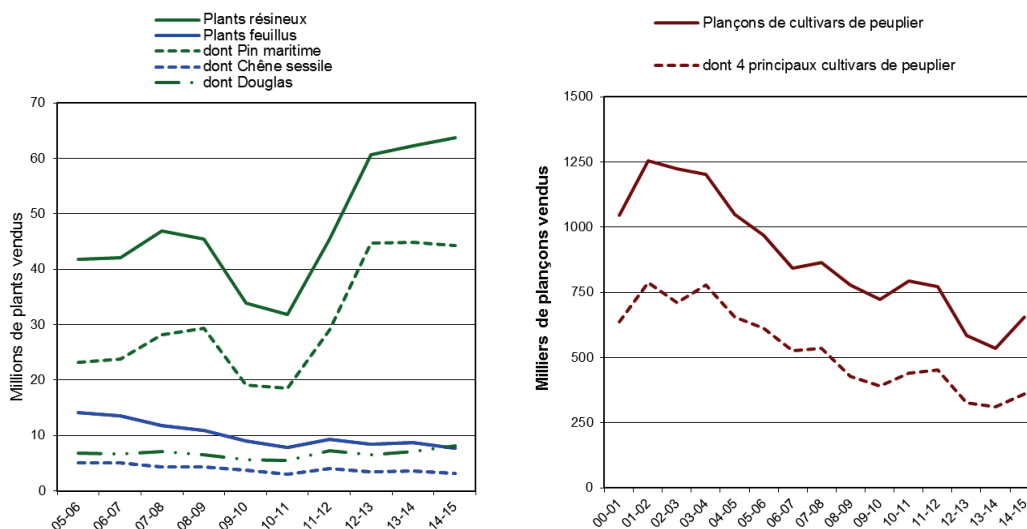
III-1 Analyse des ventes en France par grands types d'espèces

Les ventes en France atteignent 72 millions de plants cette année, soit une légère progression de 0,5% par rapport à la campagne précédente. Pour la deuxième année consécutive les ventes en France sont supérieures à 70 millions de plants. Les ventes en France des plants résineux augmentent légèrement (+2%), à l'inverse, les plants feuillus diminuent (-13%). Les plançons de peuplier vendus en France repassent cette année au-dessus des 600 000, soit une augmentation de 22% par rapport à la campagne précédente. Cette augmentation fait suite à trois années de baisse.

Les ventes en France progressent au cours de cette campagne pour environ 40% des essences (annexe 6-1). Nous pouvons noter que sur les 10 principales essences (cultivars de peuplier exclus) dont les ventes en France sont supérieures à 900 000 plants, six espèces voient leurs ventes en France augmenter. Les quatre espèces dont les ventes en France baissent sont : le pin maritime, le chêne sessile, le sapin de Nordmann et le pin laricio de Corse, leur diminution est comprise entre -1% et -22%.

En général, l'évolution des ventes totales est imputable aux fluctuations des ventes des principales espèces utilisées en reboisement. Ainsi, le marché des résineux est en grande partie marqué par celui du pin maritime et dans une moindre mesure par celui du douglas. Le marché des essences feuillues est en partie marqué par celui du chêne sessile. De la même façon, l'évolution des ventes de peuplier est fortement liée à celle des quatre principaux cultivars (Koster, I45-51, Polagro et Trichobel) qui représentent 55% du total des ventes de plançons de peuplier. Le clone Trichobel avec une progression de 47% par rapport à la campagne précédente fait maintenant partie des quatre clones les plus vendus.

Graphique 10 : Evolution des ventes en France de plants feuillus, résineux et cultivars de peuplier de 2005 à 2015.

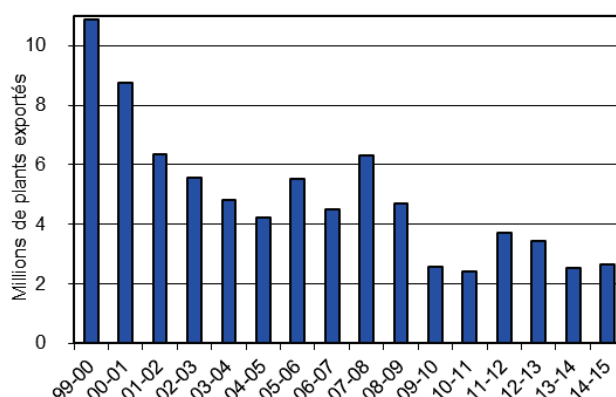


Une analyse plus détaillée sur les ventes en France est faite dans la partie IV (page 12) de ce rapport.

III-2 Exportations

Les exportations qui représentent 2,6 millions de plants sont en légère hausse lors de cette campagne (+4%), cette hausse fait suite à deux années de baisse. Les exportations sont très nettement inférieures à celles de la fin des années 1990.

Graphique 11 : Evolution des exportations de plants forestiers de 1999 à 2015.



Comme en 2013-14, le douglas vert reste la principale essence exportée, avec près de 1,1 million de plants vendus à l'export, soit 43% du total des plants exportés. L'an dernier le nombre de plants de douglas exportés avait diminué de 21% ; cette année la baisse continue (-19%). Viennent ensuite le chêne pédonculé et l'épicéa commun, avec respectivement 664 000 et 200 000 plants exportés. Ces deux essences enregistrent respectivement une hausse de 425% et une baisse de 27%. Le chêne pédonculé retrouve ainsi la deuxième place de plants exportés alors qu'il était descendu en quatrième

position lors de la campagne précédente. Notons également l'augmentation des exportations de peuplier, passant de 7 900 plançons en 2013-14 à 16 883 cette année, soit une hausse de 114%. Le pin sylvestre et le pin laricio de Corse passent chacun au-dessus des 10 000 plants exportés. Le chêne sessile enregistre également une augmentation (+130% en 2013-14 et +59% en 2014-15) et atteint ainsi plus de 70 000 plants exportés.

Pour les principales espèces utilisées en reboisement, l'érosion la plus forte des exportations est enregistrée chez le robinier et le hêtre commun, respectivement de -94% et -51%. Signalons que ces deux espèces avaient enregistré une forte augmentation lors de la campagne précédente (+230% pour le robinier et +178% pour le hêtre commun).

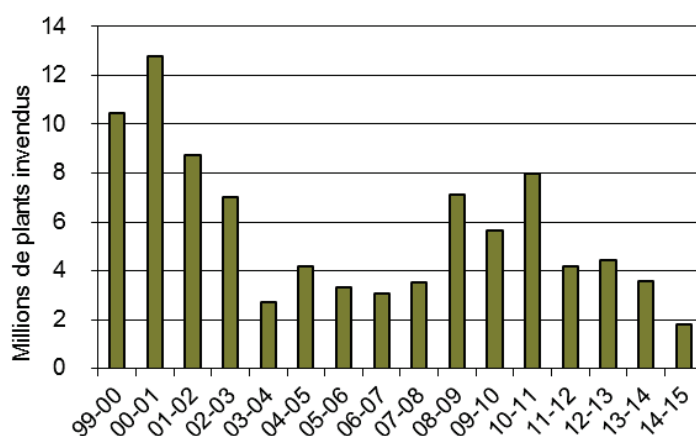
10 des 21 régions administratives ont été actives à l'export. La Bourgogne reste, comme l'an passé, la première région exportatrice française et représente avec l'Aquitaine 82% du nombre de plants exportés par les pépiniéristes français, contre 73% en 2013-2014.

III-3 Invendus forestiers

Nous pouvons considérer que la part des invendus forestiers par rapport à la production est un bon indicateur de la santé du marché pour une espèce donnée.

Le volume des invendus forestiers, qui avait diminué durant la campagne précédente de 20%, continue de chuter cette année (-48%) soit 1,8 millions de plants invendus. Ce volume est le plus bas jamais enregistré. Il montre une adéquation croissante entre les disponibilités en plants dans les pépinières et les besoins de la filière pour les chantiers de reboisement. Cela peut traduire une meilleure coordination au sein de la filière et notamment une meilleure anticipation des besoins de la part des donneurs d'ordre. Les essences feuillues représentent 61% du total des invendus (dont 12% pour les peupliers), contre 39% pour les essences résineuses. Cette répartition reste inchangée par rapport à l'année dernière.

Graphique 12 : Evolution des invendus forestiers de 1999 à 2015.



IV : VENTES EN FRANCE

Le chapitre IV de cette note de synthèse s'appuie sur l'annexe 6.

Il convient de souligner que, pour les paragraphes IV.1, IV.2 et IV.4, les données sur les ventes de plants qui font l'objet d'une consolidation au plan national n'incluent pas les ventes réalisées dans le cadre du négoce entre fournisseurs. Elles permettent donc d'évaluer au mieux le niveau des ventes destinées aux chantiers de plantation forestière.

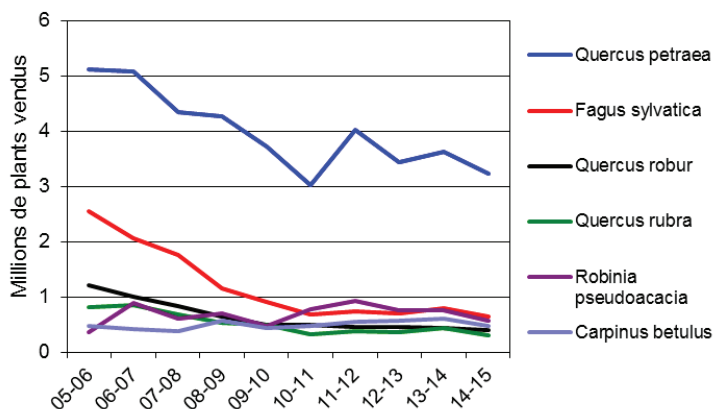
Sur les 72 millions de plants vendus en France en 2014-15 (hors boutures pour TCR), 88% sont des résineux, 11% sont des feuillus et 1% des plançons de peuplier.

IV-1 Ventes de plants feuillus (hors peuplier).

Près de 7,6 millions de plants feuillus ont été vendus pendant la campagne 2014-15, soit une baisse de 13% par rapport à la campagne 2013-14. Sur les 12 espèces feuillues traditionnellement considérées comme les plus importantes sur le marché forestier, c'est-à-dire les espèces citées dans les graphiques 13 et 14, seulement trois essences enregistrent une hausse.

Une baisse des ventes est observée chez les six espèces feuillues les plus vendues. Le chêne sessile enregistre une baisse de 11% ce qui correspond aux ventes les plus basses après la campagne 2010-11 où les ventes étaient à peine supérieures à 3 millions de plants. Le chêne pédonculé et le robinier enregistrent respectivement pour la deuxième et la troisième année consécutive une baisse de leurs ventes.

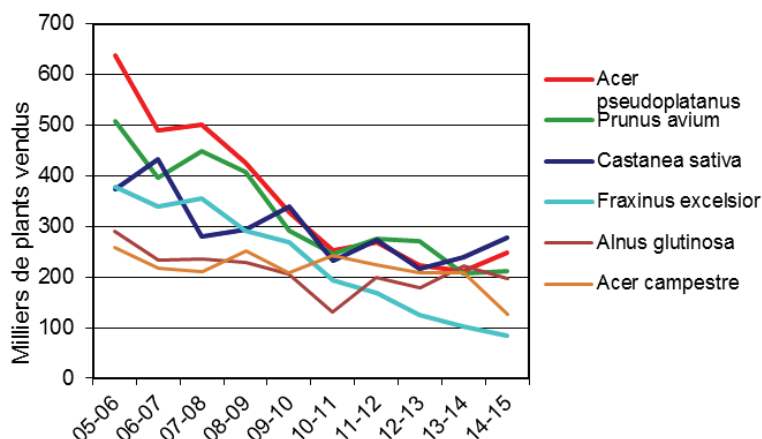
Graphique 13 : Evolution des ventes en France des principaux feuillus de 2005 à 2015.



Concernant les six espèces feuillues secondaires, trois suivent une tendance à la hausse, l'érable sycomore, le châtaignier et le merisier. Les trois autres essences, l'aulne glutineux, l'érable champêtre et le frêne commun voient leur vente en France diminuer. Quant au frêne commun ses ventes ne cessent de chuter depuis six campagnes (-18% par rapport à l'année précédente) et passent en dessous des 100 000 plants vendus en France. L'extension de la chalarose, maladie du flétrissement provoquée par le champignon *Chalara fraxinea*, occasionne depuis 2008 des dépérissements sur les peuplements du quart nord-est de la France. Elle explique en grande partie la prudence des propriétaires et des reboiseurs pour cette espèce.

Notons également que cette année l'eucalyptus hybride se situe au dixième rang des espèces feuillues les plus vendus avec plus de 190 000 plants vendus.

Graphique 14 : Evolution des ventes en France des essences feuillues secondaires de 2005 à 2015.



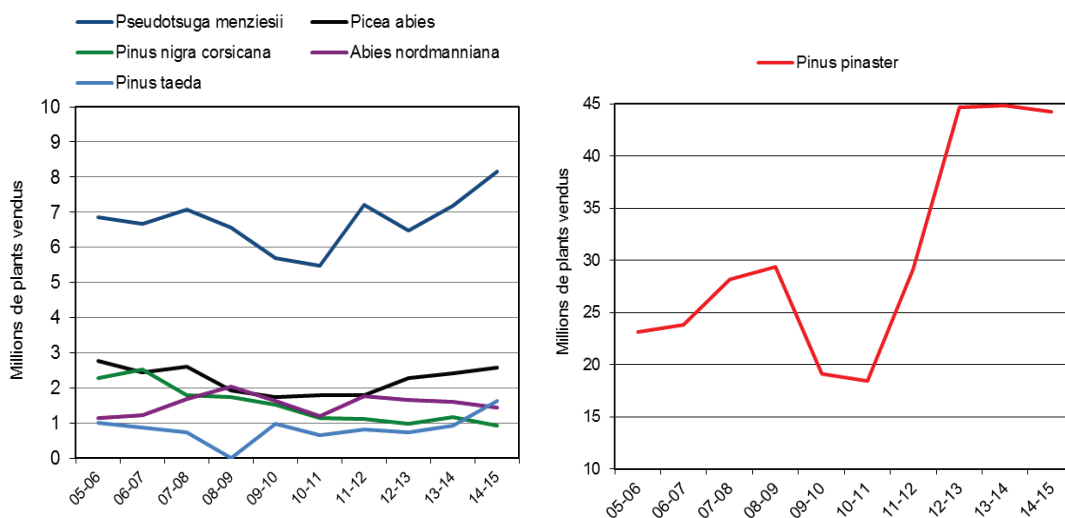
Pour les espèces feuillues dont les ventes en France sont inférieures à 100 000 plants, une tendance générale à la baisse se dégage. Quelques rares espèces sont en hausse comme le noyer commun, l’aulne blanc et le tilleul à grande feuille.

IV-2 Ventes de plants résineux

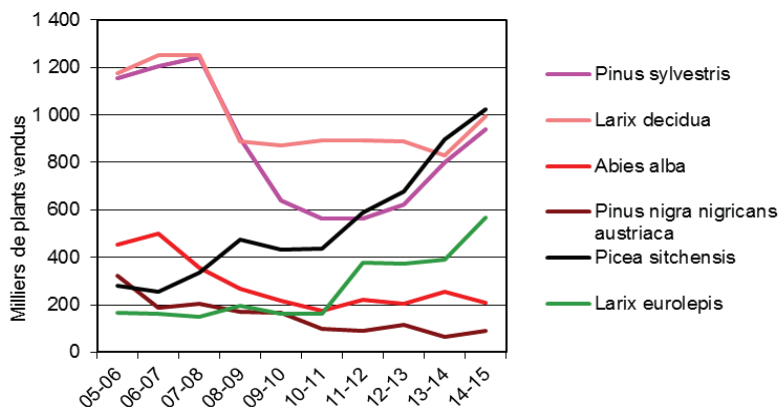
Après la forte augmentation des ventes de plants résineux au cours des deux dernières années, largement corrélée à l’explosion des ventes de pin maritime, la campagne actuelle, comme la précédente, montre une très légère augmentation (+2%). En effet, suite à deux années de montée en puissance de la vente de plants de pin maritime pour la reconstitution du massif des Landes de Gascogne, cette campagne confirme la stabilisation des ventes de cette essence (-1%). Le pin maritime représente cette année 69% des ventes de plants résineux contre 72% en 2013-14 et 61% des ventes totales de plants en France. Le douglas, avec plus de 8 millions de plants vendus cette année contre 7 millions l’an passé, est la deuxième essence la plus vendue en France et ces ventes représentent 11% des ventes totales.

La plupart des espèces résineuses enregistrent une hausse de leurs ventes en France durant cette campagne. L’*épicéa de Sitka* et le *pin à encens* passent au-dessus du million de plants vendus pour la première fois depuis plus de dix ans. A l’inverse, le *pin laricio de Corse*, avec une baisse de 22% par rapport à la campagne précédente, enregistre son plus bas taux de ventes des dix dernières années. La maladie des bandes rouges en pleine expansion depuis quelques années ne favorise pas les plantations de cette essence.

Graphique 15 : Evolution des ventes en France des principaux résineux de 2005 à 2015.



Graphique 16 : Evolution des ventes en France des essences résineuses secondaires de 2005 à 2015.



IV-3 Etat des ventes par catégorie réglementaire (feuillus et résineux).

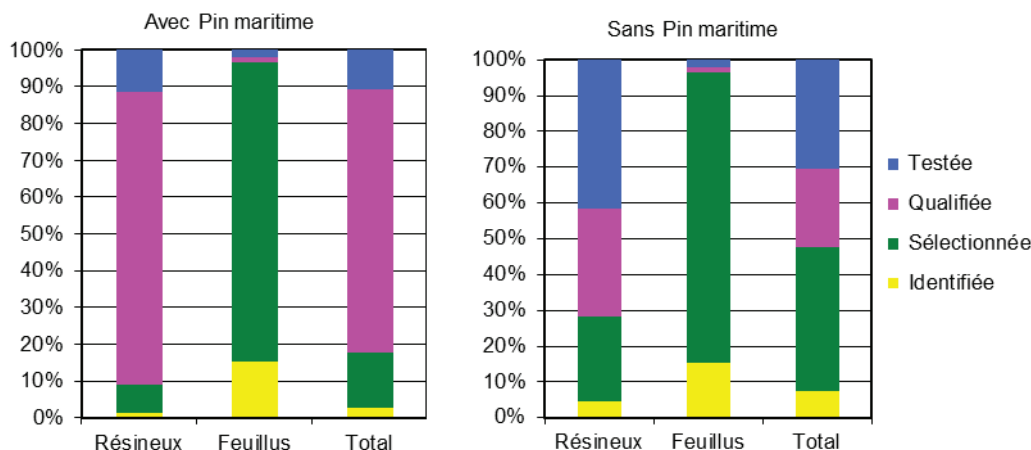
Dans ce chapitre, nous nous intéresserons exclusivement aux ventes par catégorie commerciale des essences réglementées (au nombre de 28 pour les résineux et de 33 pour les feuillus), hormis les peupliers qui ne seront pas traités ici, car tous sont commercialisés en catégorie testée. Notons que la part des ventes en France des espèces non réglementées évolue peu. Cette année le nombre d'espèces est passé de douze à treize avec l'ajout des ormes dans l'enquête. Ces treize espèces non réglementées représentent 3% de l'ensemble des ventes (2,3 % pour les résineux et 0,5 % pour les feuillus).

Cette analyse par catégorie est basée sur l'ensemble des transactions déclarées par chacune des entreprises françaises, qu'il s'agisse de ventes à l'export ou de ventes en France, et qu'il s'agisse de ventes à des utilisateurs finaux (reboiseurs), à des entreprises de reboisement, ou de négoce entre pépinières. L'évaluation du pourcentage des ventes par catégorie ne s'applique donc pas strictement aux ventes aux utilisateurs finaux, et du fait du négoce de plants produits en France, un plant peut être comptabilisé plus d'une fois. Bien qu'elles ne représentent pas exactement les quantités de plants finalement plantés, nous considérons que ces données restituent une bonne appréciation des proportions des différentes catégories commerciales suivant les différentes essences.

Sont considérés comme matériel amélioré les plants commercialisés relevant des catégories commerciales qualifiée et testée.

Lors de cette campagne la répartition par catégorie se fait de la manière suivante : 3% pour la catégorie identifiée, 15% sélectionnée, 72% qualifiée et 11% en testée. Cette répartition reste équivalente à celle des années précédentes. La forte proportion de matériel en catégorie qualifiée s'explique par la forte production de pin maritime, plus de 99% de plants de cette essence sont vendus dans cette catégorie. Si l'on enlève les plants de pin maritime, les catégories s'équilibrent : 8% sont des plants identifiés, 40% sélectionnés, 22% qualifiés et 30% testés.

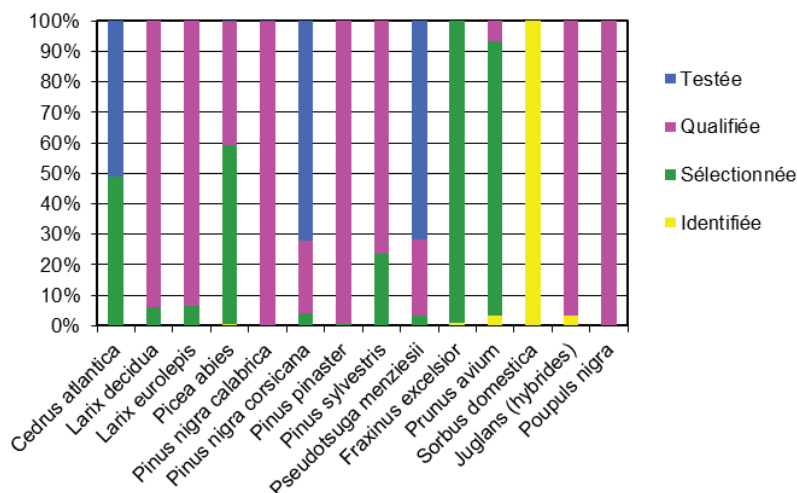
Graphique 17 : Répartition des ventes en France par catégorie commerciale.



Pour les essences résineuses, 91% des plants vendus sont des matériels dit « améliorés ». L'essentiel de ces ventes concerne quatre des principales essences résineuses de reboisement : le pin maritime, le douglas vert, le pin laricio de Corse et le mélèze d'Europe. Les ventes de plants issus de graines récoltées en peuplements sélectionnés représentent 8% des ventes résineuses. Les ventes de plants de catégorie sélectionnée concernent (ventes de plants en étiquette verte > 100 000 plants) : le sapin pectiné, le cèdre de l'atlas, l'épicéa commun, le pin maritime, le pin sylvestre, le pin à encens, le pin noir d'Autriche et le douglas vert.

Pour les essences feuillues, les plants produits à partir de graines récoltées en peuplements sélectionnés représentent l'essentiel du marché (81%). Les ventes de matériels améliorés peuvent concerner quelques espèces feuillues comme le merisier, les noyers hybrides, l'eucalyptus hybride, le peuplier noir et le chêne rouge. Les plants sont produits soit à partir de graines récoltées dans des vergers à graines français de catégorie qualifiée, soit à partir de clones de catégorie testée. Ils peuvent aussi être issus de graines récoltées à l'étranger en catégorie testée, ou de vergers à graines et de mélanges de clones admis en catégorie qualifiée. La proportion, bien que faible, de matériel "amélioré" dans les ventes d'essences feuillues est de 3% cette année.

Graphique 18 : Répartition des ventes par catégorie commerciale des essences améliorées en 2014-2015.



Dans cette campagne, le pin laricio de Calabre est vendu exclusivement en matériel amélioré. Pour les autres résineux tels que les mélèzes, le pin laricio de Corse, le pin maritime et le douglas, les ventes de matériel amélioré sont supérieures à 90%. Pour le pin maritime, les ventes de matériels améliorés de catégorie qualifiée passent de 96% en 2013-14 à 99% lors de cette campagne. Cette année, la part des plants de catégorie sélectionnée est moins importante que l'année précédente.

Pour le pin sylvestre, la part des ventes de matériel amélioré (catégorie qualifiée) est de 76% cette année contre 80% en 2013-14. La part des plants de cèdre de l'Atlas produits à partir de graines récoltées en peuplements testés ont chuté de 23% par rapport à l'an dernier, au profit de la catégorie sélectionnée qui représente maintenant près de 50% des ventes contre 24% à la campagne précédente. Pour le pin laricio de Corse, la part des plants vendus provenant de graines issues de vergers à graines augmente par rapport à la campagne précédente (93% en 2013-14, 96% en 2014-15). La part des ventes en catégorie testée augmente, 72% durant cette campagne contre 51% en 2013-14, celle de la catégorie qualifiée diminue de 20% et la part de la catégorie sélectionnée reste stable. Pour le Douglas, la part des ventes de matériel amélioré fluctue peu (97%). Pour ce dernier, 72% des ventes de plants correspondent à la catégorie testée et 25% à la catégorie qualifiée, cette répartition reste stable au cours de ces dernières années.

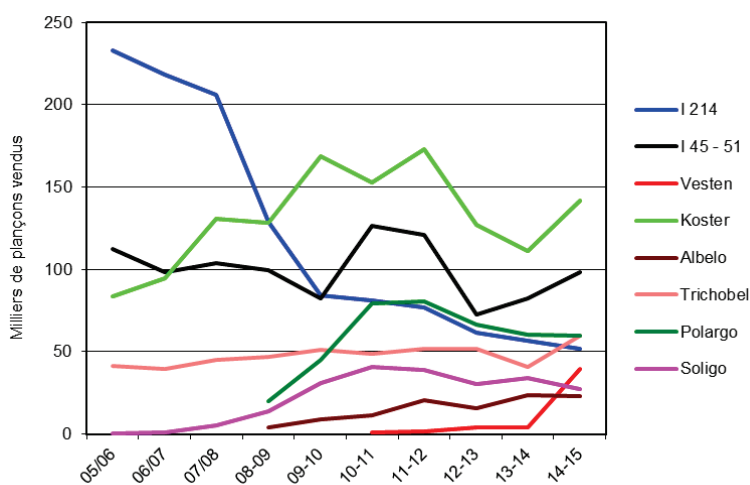
En ce qui concerne les essences feuillues, malgré l'existence d'un verger à graines admis au registre, la part des ventes de frêne commun en catégorie qualifiée est nulle cette année. A l'image du frêne, les ventes de plants de cormier issus de graines récoltées dans le verger de Bellegarde sont nulles pour la deuxième année consécutive. La part des ventes de matériels améliorés de merisier, qui était de 9% lors de la précédente campagne, redescend cette année à 6%. Concernant les noyers hybrides, la part du matériel amélioré continue d'augmenter et représente 94% des ventes.

IV-4 Evolution du marché des cultivars de peuplier destinés à des plantations en futaie.

Ces données ne concernent que les plançons de peuplier destinés à la plantation en futaie, les boutures destinées au TCR n'étant pas prises en compte dans cette synthèse. L'ensemble des données traitées ici s'appuie sur l'annexe 6-2.

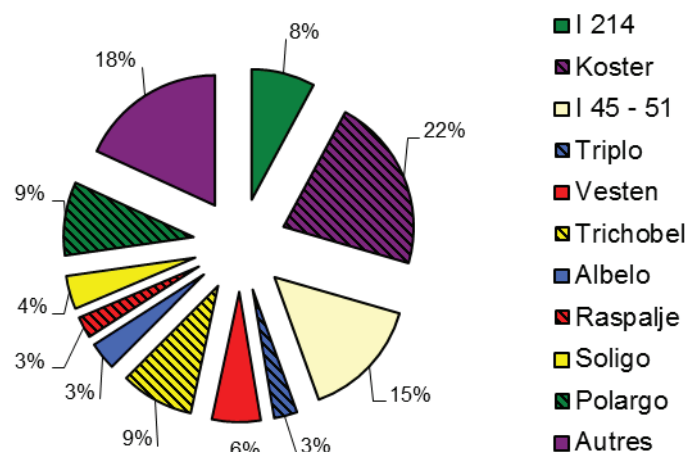
Dans cette campagne, le marché des plançons de peuplier destinés à la futaie repart à la hausse suite à plusieurs années de baisse avec une augmentation de 22% des ventes par rapport à la campagne précédente. Cette année, le nombre de plançons vendus est supérieur à 600 000.

Graphique 19 : Evolution des ventes en France des huit principaux cultivars de peuplier de 2005 à 2015.



Koster est pour la sixième année consécutive, le cultivar le plus vendu en France. La part qu'il représente sur le marché national est stable par rapport à la campagne précédente (22%). Notons que pour cette campagne le clone Blanc du Poitou n'est plus dans le classement des dix premiers clones vendus, il est remplacé par Vesten, qui, avec dix fois plus de plançons vendus, passe de la 18^{ème} position à la sixième. En plus du clone Vesten, sur les dix cultivars les plus vendus en France, les clones Koster, I45-51, Trichobel, Raspalje enregistrent une augmentation de leurs ventes. Le cultivar I-214 qui avant 2008 était largement représenté, continue de reculer (-9%), il se retrouve au 5^{ème} rang des cultivars les plus vendus en France. Cette chute continue des ventes de I-214 s'explique en grande partie par la multiplication des attaques de puceron lanigère (*Phloemysus passerinii*) qui l'affectent tout particulièrement.

Graphique 20 : Répartition des ventes en France des 10 cultivars les plus vendus en 2014/2015.



La liste des 10 cultivars les plus vendus subit très peu de modifications. Les cultivars Koster, I 45-51, Polargo, conservent leur rang de 2013-14, respectivement de la 1^{ère} à la 3^{ème} place. Trichobel et I214 inversent leur place entre la 4^{ème} et 5^{ème} place. Soligo, Albelo, Triplo et Raspalje descendent chacun d'une place pour occuper les places 7 à 10, tandis que le clone Vesten prend la 6^{ème} place. Le cultivar Blanc du Poitou situé au 10^{ème} rang l'an dernier se retrouve 12^{ème} lors de cette campagne malgré une augmentation de 22% sur ses ventes.

Le cultivar Dano se classe 17^{ème}, alors que l'an passé il était au 27^{ème} rang. A l'inverse le clone AF8 descend de trois places et n'apparaît plus dans les 18 premiers. A noter quelques changements de rang à l'intérieur de la liste des 18 cultivars les plus vendus comme le clone Degrosso qui passe de la 17^{ème} place à la 14^{ème} et le clone Brenta qui descend de quatre place et se retrouve à la seizième place.

D'autres changements de rang sont à constater :

- Lambro, AF2, Dellinois et Delvignac entrent dans le classement des 30 premiers cultivars ;
- Lambro passe du 44^{ème} au 23^{ème} rang ;
- Ghoy perd 10 rangs et se place 36^{ème} cette année.

Tableau 1: Ventes en France des 18 principaux cultivars de peupliers depuis 2009-2010 (en nombre de plançons).

Cultivars vendus en France	2014-2015		Var. 13/14-14/15		2013-2014		2012-2013		2011-2012		2010-2011		2009-2010	
	Ventes en France	Parten %	En plançons	En %	Ventes en France	Parten %	Ventes en France	Parten %	Ventes en France	Parten %	Ventes en France	Parten %	Ventes en France	Parten %
1 Koster	141893	22.7%	30 499	+27.4%	111 394	20.8%	126 297	22.5%	173 242	23.5%	153 010	20.4%	168 730	24.6%
2 I45 - 51	98379	15.8%	16 157	+19.7%	82 222	15.3%	71 279	12.7%	121 179	16.4%	126 319	16.8%	82 088	12.0%
3 Polargo	59838	9.6%	-608	-1.0%	60 446	11.3%	65 939	11.8%	80 433	10.9%	79 357	10.6%	44 735	6.5%
4 Trichobel	59676	9.6%	19 023	+46.8%	40 653	7.6%	51 643	9.2%	52 040	7.1%	48 744	6.5%	51 185	7.5%
5 I214	51630	8.3%	-5 137	-9.0%	56 767	10.6%	61 327	10.9%	76 965	10.4%	81 371	10.9%	84 261	12.3%
6 Vesten	39536	6.3%	35 654	+918.4%	3 882	0.7%	4 009	0.7%	1 743	0.2%	1 040	0.1%	1 245	0.2%
7 Soligo	27202	4.4%	-6 948	-20.3%	34 150	6.4%	25 858	4.6%	38 828	5.3%	40 810	5.4%	31 078	4.5%
8 Albelo	22750	3.6%	-1 114	-4.7%	23 864	4.5%	15 432	2.8%	20 517	2.8%	11 550	1.5%	8 607	1.3%
9 Triplo	18850	3.0%	92	+0.5%	18 758	3.5%	26 307	4.7%	40 246	5.5%	42 620	5.7%	55 506	8.1%
10 Raspalje	17421	2.8%	3 051	+21.2%	14 370	2.7%	21 138	3.8%	20 305	2.8%	29 758	4.0%	17 749	2.6%
11 Fritzy Pauley	17195	2.8%	6 366	+58.8%	10 829	2.0%	22 348	4.0%	24 685	3.3%	32 859	4.4%	21 734	3.2%
12 Blanc du Poitou	15387	2.5%	2 794	+22.2%	12 593	2.3%	17 488	3.1%	24 728	3.4%	26 621	3.6%	32 791	4.8%
13 Dorskamp	14876	2.4%	6 198	+71.4%	8 678	1.6%	14 688	2.6%	20 210	2.7%	31 744	4.2%	42 371	6.2%
14 Degrosso	9348	1.5%	4 971	+113.6%	4 377	0.8%	6 872	1.2%	6 773	0.9%	7 209	1.0%	4 929	0.7%
15 Flevo	8321	1.3%	639	+8.3%	7 682	1.4%	12 492	2.2%	14 097	1.9%	24 802	3.3%	25 921	3.8%
16 Brenta	7601	1.2%	-2 322	-23.4%	9 923	1.9%	6 096	1.1%	10 842	1.5%	4 360	0.6%	3 768	0.5%
17 Dano	7098	1.1%	6 147	+646.4%	951	0.2%								
18 Alcinde	6955	1.1%	633	+10.0%	6 322	1.2%	5 268	0.9%	8 571	1.1%	7 606	1.0%	8 496	1.2%
Les 18 cultivars les plus vendus en 2014-2015	623956	100%	116 095	23%	507 861	100%	554 481	100%	735 404	100.0%	749 780	100%	685 194	100%

NB : Dans le tableau 1, les parts de marché sont calculées sur la base du total des ventes des 18 cultivars mentionnés d'où la différence avec les valeurs du graphique 19.

CONCLUSION

Le marché national des plants forestiers, qui totalise 72 millions de plants, est stable par rapport à la campagne précédente. Malgré une stabilité générale, des variations existent par rapport à la campagne précédente : les essences résineuses (+2%) et les plançons de peupliers (+22%) progressent alors que les essences feuillues (-13%) et les boutures destinées à la plantation de taillis à courte rotation (-46%) sont en baisse. Rappelons que le marché national des plants forestiers repose essentiellement sur le marché des plants résineux et tout particulièrement sur celui du pin maritime. En effet, depuis trois ans cette essence représente 61% des plants commercialisés en France.

La production nationale vendue augmente légèrement (+2%) par rapport à la campagne précédente soit 73 millions de plants, et ce malgré une baisse du nombre de pépinières ayant produit des plants forestiers (-1,5%).

L'Aquitaine confirme sa place de première région productrice de plants forestiers qu'elle occupe depuis plus de quinze ans. Cette situation s'explique en grande partie par l'importance du pin maritime (61% des plants commercialisés et 69% de la production résineuse française). Cette tendance devrait se maintenir jusqu'en 2018, les dernières attributions de subventions Klaus étant prévues fin 2017. Rappelons l'objectif gouvernemental de reconstituer 210 000 ha de peuplements détruits par la tempête Klaus, à un rythme actuel d'environ 27 000 ha/an, auxquels il faut ajouter les reboisements hors plan Klaus estimés à 4 000 ha/an. Le pin à encens profite également du plan Klaus pour atteindre cette année son plus haut niveau historique avec 1,6 million de plants.

Les exportations restent stable (+4%) par rapport à la campagne précédente. En revanche, les importations qui avaient fortement augmenté (+68%) l'année précédente, diminuent de 36% lors de cette campagne. La fin de l'excédent commercial observée l'an dernier n'est donc pas confirmée cette année, les exportations reprenant le dessus sur les importations.

Les ventes en France de plants résineux, hors pin maritime, continuent d'augmenter durant cette campagne (+12%). Les ventes de pin maritime restent stable (-1%) à un niveau historique avec plus de 44 millions de plants vendus en France. Avec moins de 8 millions de plants vendus, les essences feuillues enregistrent durant cette campagne des ventes relativement basses. Au contraire, les ventes de plançons de peuplier augmentent et repassent au-dessus de 600 000 plançons commercialisés, quantité pas atteinte depuis la campagne de 2011-2012. Une dynamique positive se poursuit pour les essences telles que le Douglas, l'épicéa commun, l'épicéa de Sitka, le mélèze d'Europe, le pin Sylvestre, les peupliers, par contre elle marque un coup d'arrêt pour le chêne sessile, le pin laricio de Corse, le hêtre et le robinier. Malgré des ventes assez faibles, l'augmentation généralisée de la plupart des essences résineuses de reboisement peut laisser entrevoir un début d'amélioration du marché des ventes de plants.

SOMMAIRE DES ANNEXES

ANNEXE 1 : COMMERCE DE PLANTS PAR REGION

ANNEXE 2 : ORIGINE ET TYPE DES PLANTS VENDUS - PRINCIPALES ESSENCES

ANNEXE 3 : ORIGINE ET TYPE DES PLANTS VENDUS – TOUTES ESSENCES HORS PEUPLIERS

ANNEXE 4 : DESTINATION DES PLANTS ET PROPORTION DE MATERIEL AMELIORE - PRINCIPALES ESSENCES

ANNEXE 5 : DESTINATION DES PLANTS ET PROPORTION DE MATERIEL AMELIORE - TOUTES ESSENCES

ANNEXE 6 : EVOLUTION DU MARCHE NATIONAL DES PLANTS FORESTIERS

ANNEXE 7 : CONTRIBUTION DES CATEGORIES COMMERCIALES DANS LES VENTES EN FRANCE

ANNEXE 1 : COMMERCE DE PLANTS PAR REGION (en nombre de plants)

Régions de production*	Production propre vendue	Ventes aux reboiseurs français
Alsace	890 778	894 278
Aquitaine	50 268 178	49 302 508
Auvergne	747 025	747 025
Bourgogne	7 242 775	7 029 757
Bretagne	315 425	422 835
Centre	4 448 742	4 175 976
Champagne-Ardenne	177 747	270 674
Franche-Comté	566 965	601 430
Languedoc-Roussillon	0	0
Limousin	2 109 915	2 109 915
Lorraine	574 493	597 493
Midi-Pyrénées	239 418	239 298
Normandie (Haute et Basse)	2 355 087	2 353 087
Pays-de-Loire	232 771	232 771
Picardie, Nord-Pas-de-Calais et Ile de France	484 231	532 156
Poitou-Charentes	86 698	86 698
PACA et Corse	1 156 560	1 131 560
Rhône-Alpes	1 114 475	970 105
Imports utilisateurs finaux	0	296 463
TOTAL	73 011 283	71 994 029

Ventes aux reboiseurs français (Hors TCR) = production propre vendue + importations – exportations
*région avec un nombre d'entreprise >3

Régions	PPV essence résineuse	Régions	PPV essence feuillus	Régions	PPV cultivars de peuplier
Aquitaine	47 525 278	Aquitaine	2 575 849	Aquitaine	167 051
Bourgogne	5 774 707	Centre	1 478 360	Picardie, IDF et NPC	93 804
Centre	2 952 827	Bourgogne	1 380 186	Bourgogne	87 882
Limousin	2 046 345	Normandie (Haute et Basse)	1 262 286	Poitou-C	86 698
Normandie (Haute et Basse)	1 089 008	Alsace	444 413	Champagne Ardenne	85 316
Rhone Alpes	922 817	Picardie, IDF et NPC	386 169	Pays de la Loire	62 797
PACA et Corse	901 398	PACA et Corse	255 162	Rhone Alpes	26 309
Auvergne	737 444	Rhone Alpes	165 349	Midi-P	20 263
Lorraine	552 045	Pays de la Loire	121 612	Centre	17 555
Franche Comté	472 150	Franche Comté	94 815	Bretagne	6 441
Autres régions	1 011 634	Autres régions	193 932	Autres régions	13 381
TOTAL	63 985 653	TOTAL	8 358 133	TOTAL	667 497

PPV = production propre vendue

ANNEXE 2 : ORIGINE ET TYPE DES PLANTS VENDUS - PRINCIPALES ESSENCES (en nombre de plants).

Essence	Origine des plants vendus				Total des ventes (France et exportations)	Invenus forestiers
	Production propre vendue			Importations (UE + pays tiers)		
RESINEUX	Racines nues	Godets	Total			
Pinus pinaster	4 138	44 229 131	44 233 269	0	44 233 269	4 294
Pseudotsuga menziesii	8 290 535	715 418	9 005 953	302 705	9 308 658	91 531
Picea abies	2 143 290	40 176	2 183 466	604 896	2 788 362	75 300
Pinus taeda	10 000	1 608 474	1 618 474	0	1 618 474	10 000
Abies nordmanniana	1 458 346	16 923	1 475 269	28 200	1 503 469	145 622
Picea sitchensis	826 745	5 135	831 880	363 685	1 195 565	11 800
Larix decidua	972 752	50 225	1 022 977	1 120	1 024 097	35 680
Pinus sylvestris	519 146	435 980	955 126	0	955 126	46 608
Pinus nigra corsicana	164 538	764 250	928 788	0	928 788	130 655
Larix eurolepis	452 387	50 905	503 292	111 200	614 492	3 200
Autres essences	715 994	511 165	1 227 159	12 512	1 239 671	156 626
Total résineux	15 557 871	48 427 782	63 985 653	1 424 318	65 409 971	711 316

Essence	Origine des plants vendus				Total des ventes (France et exportations)	Invenus forestiers
	Production propre vendue			Importations (UE + pays tiers)		
FEUILLUS	Racines nues	Godets	Total			
Quercus petraea	3 130 201	150 435	3 280 636	20 850	3 301 486	233 653
Quercus robur	952 368	82 386	1 034 754	29 610	1 064 364	56 350
Fagus sylvatica	604 119	25 215	629 334	68 970	698 304	200 450
Robinia pseudoacacia	345 743	224 494	570 237	0	570 237	142 127
Carpinus betulus	424 335	43 314	467 649	20 300	487 949	19 317
Quercus rubra	272 108	34 977	307 085	16 000	323 085	12 035
Castanea sativa	247 943	24 147	272 090	15 815	287 905	46 300
Acer pseudoplatanus	240 155	16 675	256 830	800	257 630	47 600
Prunus avium	194 405	23 588	217 993	1 320	219 313	64 880
Alnus glutinosa	182 803	24 221	207 024	3 300	210 324	31 825
Autres essences	709 297	405 204	1 114 501	33 146	1 147 647	128 269
Total feuillus	7 303 477	1 054 656	8 358 133	210 111	8 568 244	982 806

PEUPLIERS	Origine des plants vendus				Total des ventes (France et exportations)	Invenus forestiers
	Production propre vendue			Importations (UE + pays tiers)		
Cultivars cat. Testée	Racines nues	Godets	Total			
Koster	143 963	-	143 963	1 000	144 963	8 164
I 45 - 51	98 379	-	98 379	0	98 379	11 848
I 214	60 396	-	60 396	0	60 396	18 932
Polargo	60 358	-	60 358	0	60 358	3 125
Trichobel	59 563	-	59 563	1 000	60 563	2 540
Vesten	37 381	-	37 381	3 010	40 391	17 178
Soligo	27 302	-	27 302	0	27 302	2 500
Albello	22 875	-	22 875	0	22 875	567
Triplo	20 519	-	20 519	0	20 519	19 090
Raspalje	17 421	-	17 421	0	17 421	2 630
Autres cultivars	119 340	-	119 340	620	119 960	47 572
Total peupliers	667 497	0	667 497	5 630	673 127	134 146

Total	23 528 845	49 482 438	73 011 283	1 640 059	74 651 342	1 828 268
--------------	-------------------	-------------------	-------------------	------------------	-------------------	------------------

ANNEXE 3 : ORIGINE ET TYPE DES PLANTS VENDUS – TOUTES ESSENCES HORS PEUPLIERS (en nombre de plants).

Essence	Origine des plants vendus			Total des ventes (France et exportations)	Invendus forestiers	
	Production propre vendue		Importations (UE + pays tiers)			
	Racines nues	Godets	Total			
RESINEUX						
Abies alba	207 665	4 934	212 599	0	212 599	90 000
Abies bornmulleriana	32 675	20	32 695	0	32 695	0
Abies cephalonica	0	254	254	0	254	0
Abies grandis	191 300	475	191 775	0	191 775	400
Abies nordmanniana	1 458 346	16 923	1 475 269	28 200	1 503 469	145 622
Abies pinsapo	0	840	840	0	840	0
Abies procera	101 645	0	101 645	0	101 645	33 000
Cedrus atlantica	1 660	319 447	321 107	4 200	325 307	13 706
Cedrus libani	1 650	2 766	4 416	0	4 416	0
Cupressus sempervirens	0	1 286	1 286	0	1 286	2 000
Larix decidua	972 752	50 225	1 022 977	1 120	1 024 097	35 680
Larix eurolepis	452 387	50 905	503 292	111 200	614 492	3 200
Larix kaempferi	135 129	961	136 090	7 200	143 290	0
Larix sibirica	0	0	0	0	0	0
Picea abies	2 143 290	40 176	2 183 466	604 896	2 788 362	75 300
Picea sitchensis	826 745	5 135	831 880	363 685	1 195 565	11 800
Pinus brutia	0	200	200	0	200	2 000
Pinus canariensis	0	0	0	0	0	0
Pinus cembra	0	5 729	5 729	0	5 729	0
Pinus contorta	0	0	0	0	0	0
Pinus halepensis	0	4 632	4 632	0	4 632	0
Pinus leucodermis	0	123	123	0	123	0
Pinus nigra calabrica	18 775	80 412	99 187	0	99 187	6 870
Pinus nigra clusiana	0	7 750	7 750	0	7 750	0
Pinus nigra corsicana	164 538	764 250	928 788	0	928 788	130 655
Pinus nigra nigricans (austriaca)	17 195	72 434	89 629	612	90 241	500
Pinus pinaster	4 138	44 229 131	44 233 269	0	44 233 269	4 294
Pinus pinea	0	4 366	4 366	0	4 366	0
Pinus radiata	1 000	636	1 636	500	2 136	150
Pinus strobus	900	273	1 173	0	1 173	0
Pinus sylvestris	519 146	435 980	955 126	0	955 126	46 608
Pinus taeda	10 000	1 608 474	1 618 474	0	1 618 474	10 000
Pinus uncinata	6 400	3 627	10 027	0	10 027	8 000
Pseudotsuga menziesii	8 290 535	715 418	9 005 953	302 705	9 308 658	91 531
Total résineux	15 557 871	48 427 782	63 985 653	1 424 318	65 409 971	711 316

ANNEXE 3 : ORIGINE ET TYPE DES PLANTS VENDUS - TOUTES ESSENCES HORS PEUPLIERS (en nombre de plants) (suite).

Essence	Origine des plants vendus				Total des ventes (France et exportations)	Inventus forestiers
	Production propre vendue			Importations (UE + pays tiers)		
	Racines nues	Godets	Total			
FEUILLUS						
Acer campestre	99 420	25 919	125 339	1 650	126 989	3 800
Acer platanoides	31 489	9 559	41 048	1 700	42 748	7 000
Acer pseudoplatanus	240 155	16 675	256 830	800	257 630	47 600
Alnus cordata	50 850	6 545	57 395	5 800	63 195	400
Alnus glutinosa	182 803	24 221	207 024	3 300	210 324	31 825
Alnus incana	500	8 051	8 551	7 575	16 126	1 555
Betula pendula	68 568	43 575	112 143	2 227	114 370	19 850
Betula pubescens	4 432	750	5 182	0	5 182	6 500
Carpinus betulus	424 335	43 314	467 649	20 300	487 949	19 317
Castanea sativa	247 943	24 147	272 090	15 815	287 905	46 300
Eucalyptus globulus	0	1 420	1 420	0	1 420	0
Eucalyptus gunii	0	14 051	14 051	0	14 051	0
Eucalyptus hybride gunii x dalrympleana	0	191 370	191 370	0	191 370	0
Fagus sylvatica	604 119	25 215	629 334	68 970	698 304	200 450
Fraxinus angustifolia	3 540	1 624	5 164	0	5 164	1 000
Fraxinus excelsior	67 711	20 007	87 718	500	88 218	27 500
Juglans major x regia =MJ209	105 809	1 018	106 827	0	106 827	31 000
Juglans nigra	5 360	242	5 602	475	6 077	2 123
Juglans nigra x regia =NG23 et NG38	17 795	0	17 795	0	17 795	1 163
Juglans regia	26 436	600	27 036	0	27 036	2 003
Malus communis	22 965	3 271	26 236	0	26 236	1 000
Populus nigra	899	702	1 601	1 000	2 601	1 000
Populus tremula	5 150	229	5 379	1 000	6 379	300
Prunus avium	194 405	23 588	217 993	1 320	219 313	64 880
Pyrus pyraeaster	23 813	4 047	27 860	0	27 860	0
Quercus cerris	4 748	1 851	6 599	0	6 599	5 000
Quercus ilex	997	11 960	12 957	0	12 957	20
Quercus petraea	3 130 201	150 435	3 280 636	20 850	3 301 486	233 653
Quercus pubescens	15 651	5 848	21 499	0	21 499	600
Quercus robur	952 368	82 386	1 034 754	29 610	1 064 364	56 350
Quercus rubra	272 108	34 977	307 085	16 000	323 085	12 035
Quercus suber	0	6 287	6 287	0	6 287	0
Robinia pseudoacacia	345 743	224 494	570 237	0	570 237	142 127
Sorbus aria	2 936	3 349	6 285	255	6 540	4 000
Sorbus aucuparia	11 026	7 999	19 025	935	19 960	500
Sorbus domestica	37 365	10 888	48 253	0	48 253	1 723
Sorbus torminalis	60 044	14 840	74 884	9 300	84 184	851
Tilia cordata	26 567	6 322	32 889	0	32 889	5 300
Tilia platyphyllos	12 341	2 034	14 375	0	14 375	2 000
Ulmus sp	2 885	846	3 731	729	4 460	2 081
Total résineux	7 303 477	1 054 656	8 358 133	210 111	8 568 244	982 806

ANNEXE 4 : DESTINATION DES PLANTS ET PROPORTION DE MATERIEL AMELIORE - PRINCIPALES ESSENCES (en nombre de plants).

RESINEUX	Origine des plants		Destination des plants				invenus à fins forestières
	Production propre vendue	Importations	Ventes en France	Exportations	Total ventes	dont matériel amélioré *	
Pinus pinaster	44 233 269	0	44 233 019	250	44 233 269	99%	4 294
Pseudotsuga menziesii	9 005 953	302 705	8 168 408	1 140 250	9 308 658	97%	91 531
Picea abies	2 183 466	604 896	2 588 362	200 000	2 788 362	38%	75 300
Pinus taeda	1 618 474	0	1 618 474	0	1 618 474		10 000
Abies nordmanniana	1 475 269	28 200	1 427 769	75 700	1 503 469		145 622
Picea sitchensis	831 880	363 685	1 025 165	170 400	1 195 565	31%	11 800
Larix decidua	1 022 977	1 120	995 267	28 830	1 024 097	94%	35 680
Pinus sylvestris	955 126	0	938 126	17 000	955 126	76%	46 608
Pinus nigra corsicana	928 788	0	917 063	11 725	928 788	96%	130 655
Larix eurolepis	503 292	111 200	569 442	45 050	614 492	93%	3 200
Autres essences	1 227 159	12 512	1 220 101	19 570	1 239 671	35%	156 626
Total résineux	63 985 653	1 424 318	63 701 196	1 708 775	65 409 971	91%	711 316

FEUILLUS	Origine des plants		Destination des plants				invenus à fins forestières
	Production propre vendue	Importations	Ventes en France	exportations	Total ventes	dont matériel amélioré *	
Quercus petraea	3 280 636	20 850	3 229 136	72 350	3 301 486		233 653
Quercus robur	1 034 754	29 610	400 364	664 000	1 064 364		56 350
Fagus sylvatica	629 334	68 970	655 254	43 050	698 304		200 450
Robinia pseudoacacia	570 237	0	570 037	200	570 237		142 127
Carpinus betulus	467 649	20 300	479 099	8 850	487 949		19 317
Quercus rubra	307 085	16 000	313 585	9 500	323 085	1%	12 035
Castanea sativa	272 090	15 815	278 085	9 820	287 905		46 300
Acer pseudoplatanus	256 830	800	247 780	9 850	257 630		47 600
Prunus avium	217 993	1 320	212 663	6 650	219 313	6%	64 880
Alnus glutinosa	207 024	3 300	198 174	12 150	210 324	0.3%	31 825
Autres essences	1 114 501	33 146	1 052 412	95 235	1 147 647	30%	128 269
Total feuillus	8 358 133	210 111	7 636 589	931 655	8 568 244	3%	982 806

PEUPLIERS	Origine des plançons		Destination des plançons				invenus à fins forestières
	Production propre vendue	Importations	Ventes en France	exportations	Total ventes	dont matériel amélioré *	
Cultivars testés							
Koster	143 963	1 000	141 893	3 070	144 963	100%	8 164
I 45 - 51	98 379	0	98 379	0	98 379	100%	11 848
Trichobel	59 563	1 000	59 676	887	60 563	100%	2 540
I 214	60 396	0	51 630	8 766	60 396	100%	18 932
Polargo	60 358	0	59 838	520	60 358	100%	3 125
Vesten	37 381	3 010	39 536	855	40 391	100%	17 178
Soligo	27 302	0	27 202	100	27 302	100%	2 500
Albello	22 875	0	22 750	125	22 875	100%	567
Triplo	20 519	0	18 850	1 669	20 519	100%	19 090
Raspalje	17 421	0	17 421	0	17 421	100%	2 630
Autres clones	119 340	620	119 069	891	119 960	100%	47 572
Total peupliers	667 497	5 630	656 244	16 883	673 127	100%	134 146
Total	73 011 283	1 640 059	71 994 029	2 657 313	74 651 342	82%	1 828 268

ANNEXE 5 : DESTINATION DES PLANTS ET PROPORTION DE MATERIEL AMELIORE - TOUTES ESSENCES (en nombre de plants).

RESINEUX	Origine des plants		Destination des plants				inventus à fins forestières
	Production propre vendue	Importations	Ventes en France	Exportations	Total ventes	dont matériel amélioré *	
Abies alba	212 599	0	206 849	5 750	212 599		90 000
Abies bornmulleriana	32 695	0	32 695	0	32 695		0
Abies cephalonica	254	0	254	0	254		0
Abies grandis	191 775	0	191 775	0	191 775	6%	400
Abies nordmanniana	1 475 269	28 200	1 427 769	75 700	1 503 469		145 622
Abies pinsapo	840	0	340	500	840		0
Abies procera	101 645	0	94 645	7 000	101 645		33 000
Cedrus atlantica	321 107	4 200	322 007	3 300	325 307	48%	13 706
Cedrus libani	4 416	0	2 796	1 620	4 416		0
Cupressus sempervirens	1 286	0	1 286	0	1 286		2 000
Larix decidua	1 022 977	1 120	995 267	28 830	1 024 097	94%	35 680
Larix eurolepis	503 292	111 200	569 442	45 050	614 492	93%	3 200
Larix kaempferi	136 090	7 200	143 290	0	143 290	93%	0
Larix sibirica	0	0	0	0	0		0
Picea abies	2 183 466	604 896	2 588 362	200 000	2 788 362	38%	75 300
Picea sitchensis	831 880	363 685	1 025 165	170 400	1 195 565	31%	11 800
Pinus brutia	200	0	200	0	200		2 000
Pinus canariensis	0	0	0	0	0		0
Pinus cembra	5 729	0	5 729	0	5 729		0
Pinus contorta	0	0	0	0	0		0
Pinus halepensis	4 632	0	4 632	0	4 632		0
Pinus leucodermis	123	0	123	0	123		0
Pinus nigra calabrica	99 187	0	99 187	0	99 187	100%	6 870
Pinus nigra clusiana	7 750	0	7 750	0	7 750		0
Pinus nigra corsicana	928 788	0	917 063	11 725	928 788	96%	130 655
Pinus nigra nigricans (austriaca)	89 629	612	89 541	700	90 241		500
Pinus pinaster	44 233 269	0	44 233 019	250	44 233 269	99%	4 294
Pinus pinea	4 366	0	3 866	500	4 366		0
Pinus radiata	1 636	500	2 136	0	2 136	23%	150
Pinus strobus	1 173	0	1 173	0	1 173		0
Pinus sylvestris	955 126	0	938 126	17 000	955 126	76%	46 608
Pinus taeda	1 618 474	0	1 618 474	0	1 618 474		10 000
Pinus uncinata	10 027	0	9 827	200	10 027		8 000
Pseudotsuga menziesii	9 005 953	302 705	8 168 408	1 140 250	9 308 658	97%	91 531
Total résineux	63 985 653	1 424 318	63 701 196	1 708 775	65 409 971	91%	711 316

* : sont considérés comme "matériels améliorés" les matériels commercialisés appartenant aux catégories réglementaires qualifiée et testée uniquement pour les espèces réglementées

ANNEXE 5 : DESTINATION DES PLANTS ET PROPORTION DE MATERIEL AMELIORE - TOUTES ESSENCES (en nombre de plants) (suite).

FEUILLUS	Origine des plants		Destination des plants				inventés à fins forestières
	Production propre vendue	Importations	Ventes en France	Exportations	Total ventes	dont matériel amélioré *	
Acer campestre	125 339	1 650	126 189	800	126 989		3 800
Acer platanoides	41 048	1 700	42 698	50	42 748		7 000
Acer pseudoplatanus	256 830	800	247 780	9 850	257 630		47 600
Alnus cordata	57 395	5 800	61 695	1 500	63 195		400
Alnus glutinosa	207 024	3 300	198 174	12 150	210 324	0.3%	31 825
Alnus incana	8 551	7 575	16 126	0	16 126		1 555
Betula pendula	112 143	2 227	108 670	5 700	114 370		19 850
Betula pubescens	5 182	0	5 182	0	5 182		6 500
Carpinus betulus	467 649	20 300	479 099	8 850	487 949		19 317
Castanea sativa	272 090	15 815	278 085	9 820	287 905		46 300
Eucalyptus globulus	1 420	0	1 420	0	1 420		0
Eucalyptus gunii	14 051	0	14 051	0	14 051		0
Eucalyptus hybride gunii x dalrympleana	191 370	0	191 370	0	191 370	100%	0
Fagus sylvatica	629 334	68 970	655 254	43 050	698 304		200 450
Fraxinus angustifolia	5 164	0	3 664	1 500	5 164		1 000
Fraxinus excelsior	87 718	500	83 868	4 350	88 218		27 500
Juglans major x regia =MJ209	106 827	0	56 427	50 400	106 827	99%	31 000
Juglans nigra	5 602	475	5 552	525	6 077		2 123
Juglans nigra x regia =NG23 et NG38	17 795	0	4 805	12 990	17 795	74%	1 163
Juglans regia	27 036	0	24 036	3 000	27 036		2 003
Malus communis	26 236	0	26 236	0	26 236		1 000
Populus nigra	1 601	1 000	2 601	0	2 601	28%	1 000
Populus tremula	5 379	1 000	6 379	0	6 379		300
Prunus avium	217 993	1 320	212 663	6 650	219 313	6%	64 880
Pyrus pyrastra	27 860	0	27 860	0	27 860		0
Quercus cerris	6 599	0	6 599	0	6 599		5 000
Quercus ilex	12 957	0	12 242	715	12 957		20
Quercus petraea	3 280 636	20 850	3 229 136	72 350	3 301 486		233 653
Quercus pubescens	21 499	0	19 799	1 700	21 499		600
Quercus robur	1 034 754	29 610	400 364	664 000	1 064 364		56 350
Quercus rubra	307 085	16 000	313 585	9 500	323 085	1%	12 035
Quercus suber	6 287	0	6 287	0	6 287		0
Robinia pseudoacacia	570 237	0	570 037	200	570 237		142 127
Sorbus aria	6 285	255	6 510	30	6 540		4 000
Sorbus aucuparia	19 025	935	17 760	2 200	19 960		500
Sorbus domestica	48 253	0	48 178	75	48 253		1 723
Sorbus torminalis	74 884	9 300	76 184	8 000	84 184		851
Tilia cordata	32 889	0	32 689	200	32 889		5 300
Tilia platyphyllos	14 375	0	12 875	1 500	14 375		2 000
Ulmus sp	3 731	729	4 460	0	4 460		2 081
Total feuillus	8 358 133	210 111	7 636 589	931 655	8 568 244	3%	982 806

* : sont considérés comme "matériels améliorés" les matériels commercialisés appartenant aux catégories réglementaires qualifiée et testée uniquement pour les espèces réélementées

ANNEXE 5 : DESTINATION DES PLANTS ET PROPORTION DE MATERIEL AMELIORE - TOUTES ESSENCES (en nombre de plants) (suite).

PEUPLIERS Cultivars testés	Origine des plançons		Destination des plançons				invenus à fins forestières
	Production propre vendue	Importations	Ventes en France	Exportations	Total ventes	dont matériel amélioré *	
A4A	1 419	0	1 419	0	1 419	100%	300
AF2	1 983	0	1 983	0	1 983	100%	235
AF8	3 312	0	3 312	0	3 312	100%	2 452
Albello	22 875	0	22 750	125	22 875	100%	567
Alcinde	6 955	0	6 955	0	6 955	100%	1 685
Bakan	0	0	0	0	0		0
Bianco Lomellina	1 437	0	1 437	0	1 437	100%	2 072
Bianc de Garonne	0	0	0	0	0		0
Bianc du Poitou	15 387	0	15 387	0	15 387	100%	6 320
Brenta	7 701	0	7 601	100	7 701	100%	6 114
Canadese	0	0	0	0	0		0
Carpaccio	0	0	0	0	0		0
Columbia river	0	0	0	0	0		0
Dano	7 198	0	7 098	100	7 198	100%	207
Degrosso	9 483	0	9 348	135	9 483	100%	1 252
Delgas	630	0	630	0	630	100%	115
Dellinois	1 064	0	1 064	0	1 064	100%	57
Delrive	410	0	410	0	410	100%	50
Delvignac	959	0	959	0	959	100%	92
Dorskamp	14 876	0	14 876	0	14 876	100%	5 855
Dvina	0	0	0	0	0		0
Flevo	8 587	0	8 321	266	8 587	100%	8 890
Fritz Pauley	17 385	0	17 195	190	17 385	100%	1 340
Garò	0	0	0	0	0		0
Gaver	2 352	0	2 352	0	2 352	100%	2 900
Ghoy	600	0	600	0	600	100%	0
Hazendans	0	0	0	0	0		0
Hees	301	0	301	0	301	100%	0
Hoogvorst	0	0	0	0	0		0
Hunnegeem	0	0	0	0	0		0
Hybride275	0	0	0	0	0		0
I214	60 396	0	51 630	8 766	60 396	100%	18 932
I45 - 51	98 379	0	98 379	0	98 379	100%	11 848
Isières	0	0	0	0	0		0
Jean Pourtet	0	0	0	0	0		0
Kopecky	0	0	0	0	0		0
Koster	143 963	1 000	141 893	3 070	144 963	100%	8 164
Lambro	2 319	0	2 319	0	2 319	100%	850
Lena	657	0	657	0	657	100%	0
Luisa Avanzo	0	0	0	0	0		0
Lux	0	0	0	0	0		0
Matrix49	0	0	0	0	0		0
Max1	0	0	0	0	0		0
Max3	0	0	0	0	0		0
Max4	0	0	0	0	0		0
Mella	610	0	610	0	610	100%	0
Muur	0	0	0	0	0		0
Oglio	0	0	0	0	0		0
Onda	0	0	0	0	0		0
Oudenberg	1 200	620	1 820	0	1 820	100%	2 620
Pannonia	0	0	0	0	0		0
Polargo	60 358	0	59 838	520	60 358	100%	3 125
Rajane	133	0	133	0	133	100%	0
Raspalje	17 421	0	17 421	0	17 421	100%	2 630
Robusta	870	0	870	0	870	100%	400
Rona	6 278	0	6 178	100	6 278	100%	16
San Martino	2 118	0	2 118	0	2 118	100%	1 680
Sanosol	0	0	0	0	0		0
Skado	0	0	0	0	0		0
Soligo	27 302	0	27 202	100	27 302	100%	2 500
Tardif de Champagne	0	0	0	0	0		0
Taro	2 376	0	2 376	0	2 376	100%	2 070
Trichobel	59 563	1 000	59 676	887	60 563	100%	2 540
Triplo	20 519	0	18 850	1 669	20 519	100%	19 090
Unal	740	0	740	0	740	100%	0
Vereecken	0	0	0	0	0		0
Vesten	37 381	3 010	39 536	855	40 391	100%	17 178
Villafranca	0	0	0	0	0		0
Total peupliers	667 497	5 630	656 244	16 883	673 127	100%	134 146
Total	73 011 283	1 640 059	71 994 029	2 657 313	74 651 342	81%	1 828 268

ANNEXE 6 : EVOLUTION DU MARCHE NATIONAL DES PLANTS FORESTIERS (en nombre de plants) (1).

Rang 2014-2015	Espèces les plus vendues* (hors matériels destinés aux TCR)	Ventes en France 2014-2015	Rappel Ventes en France 2013-2014	Variation France	Export 2014-2015	Rappel Export 2013-2014	Variation Export	TOTAL ventes (France+Export) 2014-2015	TOTAL ventes (France+Export) 2013-2014	Variation France+Export
1	Pinus pinaster	44 233 019	44 870 944	-1%	250	9 000	-97%	44 233 269	44 879 944	-1%
2	Pseudotsuga menziesii	8 168 408	7 170 251	+14%	1 140 250	1 401 350	-19%	9 308 658	8 571 601	+9%
3	Quercus petraea	3 229 136	3 626 095	-11%	72 350	45 400	+59%	3 301 486	3 671 495	-10%
4	Picea abies	2 588 362	2 403 265	+8%	200 000	275 750	-27%	2 788 362	2 679 015	+4%
5	Pinus taeda	1 618 474	918 029	+76%	0	0		1 618 474	918 029	+76%
6	Abies nordmanniana	1 427 769	1 608 080	-11%	75 700	228 050	-67%	1 503 469	1 836 130	-18%
7	Picea sitchensis	1 025 165	898 149	+14%	170 400	0		1 195 565	898 149	+33%
8	Larix decidua	995 267	828 576	+20%	28 830	19 400	+49%	1 024 097	847 976	+21%
9	Pinus sylvestris	938 126	799 622	+17%	17 000	1 925	+783%	955 126	801 547	+19%
10	Pinus nigra corsicana	917 063	1 171 803	-22%	11 725	3 300	+255%	928 788	1 175 103	-21%
11	Peupliers-cultivars (plançons, cf ANN. B)	656 244	536 021	+22%	16 883	7 900	+114%	673 127	543 921	+24%
12	Fagus sylvatica	655 254	791 978	-17%	43 050	88 000	-51%	698 304	879 978	-21%
13	Robinia pseudoacacia	570 037	752 009	-24%	200	3 300	-94%	570 237	755 309	-25%
14	Larix eurolepis	569 442	391 634	+45%	45 050	13 800	+226%	614 492	405 434	+52%
15	Carpinus betulus	479 099	614 828	-22%	8 850	6 900	+28%	487 949	621 728	-22%
16	Quercus robur	400 364	445 042	-10%	664 000	126 450	+425%	1 064 364	571 492	+86%
17	Cedrus atlantica	322 007	400 225	-20%	3 300	11 000	-70%	325 307	411 225	-21%
18	Quercus rubra	313 585	438 591	-29%	9 500	26 300	-64%	323 085	464 891	-31%
19	Castanea sativa	278 085	238 885	+16%	9 820	1 300	+655%	287 905	240 185	+20%
20	Acer pseudoplatanus	247 780	212 934	+16%	9 850	32 200	-69%	257 630	245 134	+5%
21	Prunus avium	212 663	207 330	+3%	6 650	4 000	+66%	219 313	211 330	+4%
22	Abies alba	206 849	253 393	-18%	5 750	10 800	-47%	212 599	264 193	-20%
23	Alnus glutinosa	198 174	221 022	-10%	12 150	1 800	+575%	210 324	222 822	-6%
24	Abies grandis	191 775	146 467	+31%	0	20 475	-100%	191 775	166 942	+15%
25	Eucalyptus hybride gunii x dalrympleana	191 370	69 770	+174%	0	0		191 370	69 770	+174%
26	Larix kaempferi	143 290	138 508	+3%	0	0		143 290	138 508	+3%
27	Acer campestre	126 189	208 085	-39%	800	10 800	-93%	126 989	218 885	-42%
28	Betula pendula	108 670	137 422	-21%	5 700	2 650	+115%	114 370	140 072	-18%
29	Pinus nigra calabrica	99 187	87 295	+14%	0	0		99 187	87 295	+14%
30	Abies procera	94 645	33 400	+183%	7 000	11 500	-39%	101 645	44 900	+126%
31	Pinus nigra nigricans (austriaca)	89 541	64 803	+38%	700	16 600	-96%	90 241	81 403	+11%
32	Fraxinus excelsior	83 868	102 262	-18%	4 350	2 200	+98%	88 218	104 462	-16%
33	Sorbus torminalis	76 184	110 679	-31%	8 000	4 400	+82%	84 184	115 079	-27%
34	Alnus cordata	61 695	67 940	-9%	1 500	200	+650%	63 195	68 140	-7%
35	Juglans major x regia =MJ209	56 427	60 735	-7%	50 400	46 005	+10%	106 827	106 740	+0%
36	Sorbus domestica	48 178	58 073	-17%	75	213	-65%	48 253	58 286	-17%
37	Acer platanoides	42 698	54 829	-22%	50	11 300	-100%	42 748	66 129	-35%
38	Abies bormulleriana	32 695	13 881	+136%	0	0		32 695	13 881	+136%
39	Tilia cordata	32 689	41 758	-22%	200	5 000	-96%	32 889	46 758	-30%
40	Pyrus pyraister	27 860	47 357	-41%	0	1 100	-100%	27 860	48 457	-43%
41	Malus communis	26 236	47 256	-45%	0	19 060	-100%	26 236	66 586	-61%
42	Juglans regia	24 036	20 789	+16%	3 000	0		27 036	20 789	+30%
43	Quercus pubescens	19 799	24 960	-21%	1 700	0		21 499	24 960	-14%
44	Sorbus aucuparia	17 760	39 707	-55%	2 200	28 450	-92%	19 960	68 157	-71%
45	Alnus incana	16 126	5 862	+175%	0	0		16 126	5 862	+175%
46	Eucalyptus gunii	14 051	23 660	-41%	0	0		14 051	23 660	-41%
47	Tilia platyphyllos	12 875	11 741	+10%	1 500	2 000	-25%	14 375	13 741	+5%
48	Quercus ilex	12 242	18 067	-32%	715	90	+694%	12 957	18 157	-29%
49	Pinus uncinata	9 827	22 912	-57%	200	0		10 027	22 912	-56%
50	Pinus nigra clusiana	7 750	8 370	-7%	0	0		7 750	8 370	-7%
51	Quercus cerris	6 599	14 707	-55%	0	0		6 599	14 707	-55%
52	Sorbus aria	6 510	14 036	-54%	30	10 350	-100%	6 540	24 386	-73%
53	Populus tremula	6 379	19 134	-67%	0	0		6 379	19 134	-67%
54	Quercus suber	6 287	7 019	-10%	0	1 797	-100%	6 287	8 816	-29%
55	Pinus cembra	5 729	5 721	+0%	0	1 025	-100%	5 729	6 746	-15%
56	Juglans nigra	5 552	7 622	-27%	525	1 200	-56%	6 077	8 822	-31%
57	Betula pubescens	5 182	4 346	+19%	0	0		5 182	4 346	+19%
58	Juglans nigra x regia =NG23 et NG38	4 805	6 812	-29%	12 990	27 748	-53%	17 795	34 560	-49%
59	Pinus halepensis	4 632	5 470	-15%	0	0		4 632	5 470	-15%
60	Ulmus sp	4 460			0	0		4 460	0	
61	Pinus pinea	3 866	8 406	-54%	500	0		4 366	8 406	-48%
62	Fraxinus angustifolia	3 664	6 720	-45%	1 500	1 600	-6%	5 164	8 320	-38%
63	Cedrus libani	2 796	3 670	-24%	1 620	215	+653%	4 416	3 885	+14%
64	Populus nigra	2 601	817	+218%	0	451	-100%	2 601	1 268	+105%
65	Pinus radiata	2 136	855	+150%	0	0		2 136	855	+150%
66	Eucalyptus globulus	1 420	4 847	-71%	0	0		1 420	4 847	-71%
67	Cupressus sempervirens	1 286	1 596	-19%	0	0		1 286	1 596	-19%
68	Pinus strobus	1 173	3 159	-63%	0	0		1 173	3 159	-63%
69	Abies pinsapo	340	150	+127%	500	30	+1567%	840	180	+367%
70-72	Autres espèces	577	621	-7%	0	200	-100%	577	821	-30%
	Sous-total Ventes de plants par essence	71 994 029	71 581 272	+1%	2 657 313	2 544 584	+4%	74 651 342	74 125 856	+1%
dont	Ventes Cultivars de Peuplier (ANN. B)	656 244	536 021	+22%						
	Sous-total Ventes de boutures pour TCR (ANN. C)	157 547	291 610	-46%						
	Total Ventes en France de plants forestiers	72 151 576	71 872 882	+0%						

* Espèces dont les ventes en France dépassent les 300 plants

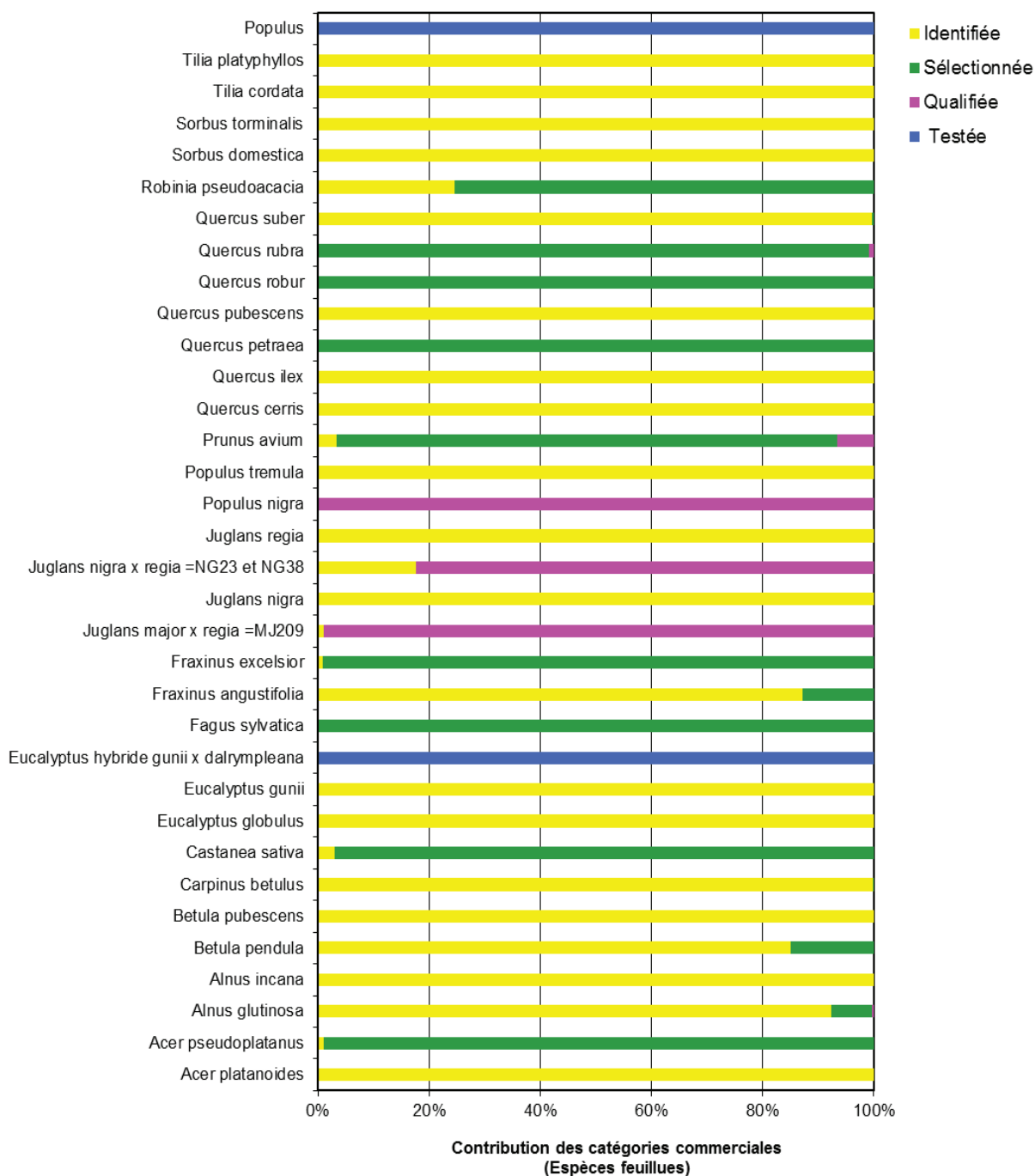
ANNEXE 6 : EVOLUTION DU MARCHÉ NATIONAL DES PLANTS FORESTIERS (en nombre de plants) (2). Ventes de peuplier destiné à la plantation en futaie

Rang 2013-2014	Rang 2014-2015	Cultivars commercialisés* sur le territoire français (hors boutures destinés aux TCR)	Ventes en France 2014-2015	Part en % des ventes 2014-2015	Rappel ventes en France 2013-2014	Variation 2013/2014 - 2014/2015
1	1	Koster	141 893	21.6%	111 394	+27%
2	2	I 45 - 51	98 379	15.0%	82 222	+20%
3	3	Polargo	59 838	9.1%	60 446	-1%
5	4	Trichobel	59 676	9.1%	40 653	+47%
4	5	I 214	51 630	7.9%	56 767	-9%
18	6	Vesten	39 536	6.0%	3 882	+918%
6	7	Soligo	27 202	4.1%	34 150	-20%
7	8	Albello	22 750	3.5%	23 864	-5%
8	9	Triplo	18 850	2.9%	18 758	+0%
9	10	Raspalje	17 421	2.7%	14 370	+21%
11	11	Fritz Pauley	17 195	2.6%	10 829	+59%
10	12	Blanc du Poitou	15 387	2.3%	12 593	+22%
13	13	Dorskamp	14 876	2.3%	8 678	+71%
17	14	Degrosso	9 348	1.4%	4 377	+114%
14	15	Flevo	8 321	1.3%	7 682	+8%
12	16	Brenta	7 601	1.2%	9 923	-23%
27	17	Dano	7 098	1.1%	951	+646%
15	18	Alcinde	6 955	1.1%	6 322	+10%
24	19	Rona	6 178	0.9%	1 146	+439%
16	20	AF8	3 312	0.5%	4 806	-31%
20	21	Taro	2 376	0.4%	2 751	-14%
19	22	Gaver	2 352	0.4%	3 165	-26%
44	23	Lambro	2 319	0.4%	120	+1833%
28	24	San Martino	2 118	0.3%	938	+126%
33	25	AF2	1 983	0.3%	765	+159%
25	26	Oudenberg	1 820	0.3%	1 140	+60%
29	27	Bianco Lomellina	1 437	0.2%	877	+64%
23	28	A4A	1 419	0.2%	1 473	-4%
37	29	Dellinois	1 064	0.2%	439	+142%
34	30	Delvignac	959	0.1%	646	+48%
39	31	Robusta	870	0.1%	400	+118%
43	32	Unal	740	0.1%	155	+377%
	33	Lena	657	0.1%	0	
40	34	Delgas	630	0.1%	357	+76%
	35	Mella	610	0.1%	0	
26	36	Ghoy	600	0.1%	1 070	-44%
38	37	Delrive	410	0.1%	435	-6%
	38	Autres cultivars	434	0.1%	7 477	-94%
		TOTAL Cultivars	656 244	100.0%	536 021	+22%

ANNEXE 6 : EVOLUTION DU MARCHÉ NATIONAL DES PLANTS FORESTIERS – Boutures et plants destinés à la plantation de TCR (3).

N°	Boutures et plants d'espèces forestières destinées à la plantation TCR	Ventes en France 2014-2015	Part en % des ventes 2014-2015	Rappel ventes en France 2013-2014	Variation 2013/2014-2014/2015
1	Robinia pseudoacacia	105 726	67.1%	155 566	-32%
2	Salix sp	32 000	20.3%	75 000	-57%
3	Eucalyptus sp	19 821	12.6%	61 044	-68%
	Total plants et boutures pour la plantation TCR	157 547	100%	291 610	-46%

ANNEXE 7 : CONTRIBUTION DES CATEGORIES COMMERCIALES DANS LES VENTES EN FRANCE (FEUILLUS).



ANNEXE 7 : CONTRIBUTION DES CATEGORIES COMMERCIALES DANS LES VENTES EN FRANCE (RESINEUX).

