



# ISIBOIS

Informations & Statistiques Internationales

## Sommaire

### I- La France

- a) Export de grumes résineux p 2
- b) Export de sciages résineux p 3
- c) Export de grumes de chêne p 4
- d) Export de sciages de chêne p 5
- e) Export de grumes de hêtre p 6
- f) Export de sciages de hêtre p 7

### II- Les Etats-Unis

- a) Export sciages chêne p 8
- b) Export sciages chêne blanc p 9
- c) Export sciages chêne rouge p 10

### III- Le Royaume-Uni

- a) Import de sciages résineux p 11
- b) Import de sciages de chêne p 12
- c) Import de sciages de hêtre p 13

### IV- La Roumanie

- a) Export grumes de hêtre p 14
- b) Export sciages de hêtre p 15

### V- L'Espagne

- Import de sciages résineux p 16

### Taux de change :

Devise	25 Juin	25 Mai
1 € =	1,3112 \$	1,2928 \$
1 € =	127,98 ¥	130,92 ¥
1 € =	0,8493 £	0,8546 £

Source:

<http://www.oanda.com/lang/fr/currency/convert>  
[er](#)

### Prochains salons organisés par FrenchTimber :



Vos commentaires et remarques sont à envoyer à :  
t.lemoign@frenchtimber.com

## Edito

Dans cette newsletter n°66, nous avons analysé et mis à jour l'évolution des importations et exportations de cinq pays : la France, les Etats-Unis, le Royaume-Uni, la Roumanie et enfin l'Espagne.

En résumé, toutes les exportations françaises confondues sont en hausse, mais les sciages de résineux se démarquent nettement du reste.

Les exportations états-uniennes de chêne rouge continuent de croître également.

Cependant, les importations anglaises de sciages ont tendance à régresser depuis le début de l'année (mis à part les sciages de chêne).

Les exportations roumaines de grumes de hêtre e hausse alors que les ventes de sciages de la même essence continuent de s'essouffler.

Nous terminons par un bref tableau présentant un bilan des importations espagnoles de sciages de résineux de 2012.

Enfin, veuillez noter que certaines données ayant été modifiées; ces chiffres sont à prendre à titre indicatif.

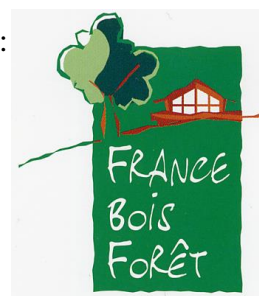
Nous restons à votre disposition si vous avez la moindre remarque ou suggestion.

Cordialement.  
FrenchTimber

Réalisé par :



Financé par :



## I) La France

### A) Exportations de grumes de résineux

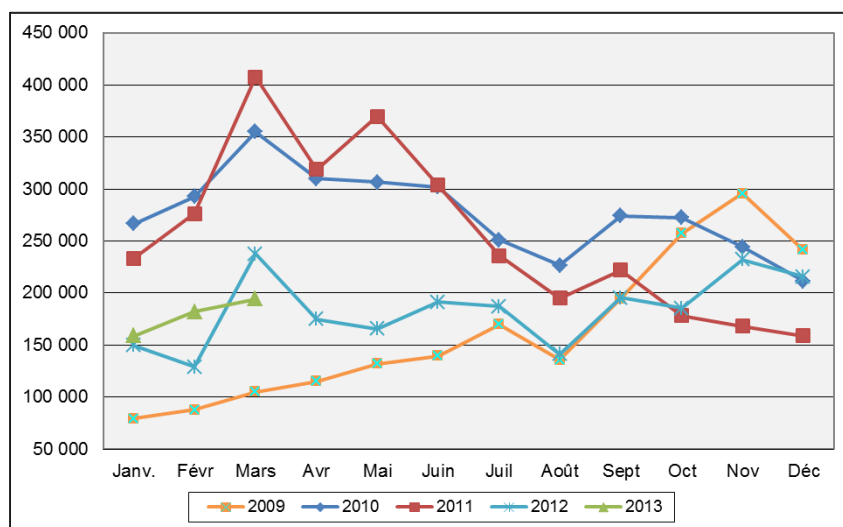
En observant les courbes d'évolution des exportations de grumes de résineux au cours des dernières années, on constate que les ventes de 2012 ont été largement inférieures à celles des deux années précédentes (les exportations étant en baisse depuis 2010).

Or, depuis la fin de l'année dernière, les exportations sont en hausse. Après un mois de Janvier égal à l'année dernière, le volume a augmenté pour atteindre environ 200 000 m<sup>3</sup> en Mars.

Ainsi, entre le premier trimestre (T1) 2012 et T1 2013, la France a exporté 3.7% de grumes de résineux

en plus. On remarque qu'entre ces deux périodes les exportations vers l'Autriche ont bondi de 1 361%, alors que la Belgique, premier importateur de grumes françaises de résineux (25% de PDM). L'Italie est le second importateur au T1 2013 en détenant près de 20% de PDM et l'Espagne 3ème avec 15% de PDM.

Les exportations vers la Chine ont un peu plus de doublé entre T1 2012 et 2013 (66 658m<sup>3</sup>) plaçant la Chine 4<sup>ème</sup> importateur et la plus forte hausse d'importations revient au Portugal (+3 638%).



Statistiques Export France 440320							
Pays partenaires	Années civiles				Année en cours		
	2010	2011	2012	Evo 11/12	Jan/Mars 12	Jan/Mars 13	Evo 12/13
Belgique	552 800	529 992	446 435	-15,8	117 034	136 348	16,5
Italie	479 075	493 089	472 096	-4,3	117 169	109 341	-6,7
Espagne	1 035 850	788 843	348 926	-55,8	83 557	83 005	-0,7
Chine Rép. pop.	61 615	188 490	192 276	2,0	30 924	66 658	115,6
Allemagne	518 157	409 400	464 026	13,3	98 788	50 825	-48,6
Suisse	119 816	120 668	73 703	-38,9	12 551	27 451	118,7
Autriche	127 286	190 639	37 438	-80,4	1 671	24 419	1 361,3
Luxembourg	80 906	56 790	88 628	56,1	26 294	18 163	-30,9
Portugal	61 521	33 027	32 235	-2,4	359	13 421	3 638,4
Danemark	120	13 880	13 587	-2,1	12 919	2 351	-81,8
Pays-Bas	23 948	25 495	15 216	-40,3	9 177	1 793	-80,5
Émir. arabes unis	14 402	9 595	2 938	-69,4	0	458	
Hongrie	180	613	699	14,0	350	248	-29,1
Autres	237 450	207 012	17 369	-91,6	5 588	2 305	-58,8
<b>Total</b>	<b>3 313 126</b>	<b>3 067 533</b>	<b>2 205 572</b>	<b>-28,1</b>	<b>516 381</b>	<b>535 246</b>	<b>3,7</b>

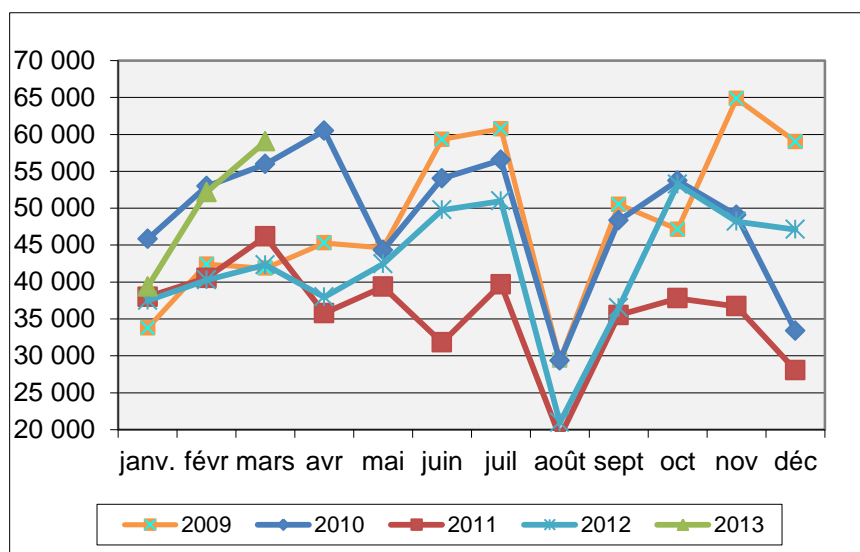
## B) Exportations de sciages de résineux

Le volume des exportations de sciages de résineux français a augmenté de 25% au T1 2013. En effet, approchant les 40 000 m<sup>3</sup> en janvier, celui-ci a frôlé 60 000 m<sup>3</sup> en Mars (record pour ce mois par rapport aux 4 années précédentes).

Les ventes en 2012 ont été supérieures à celles de 2011 (+18.4%), tout laisse à croire que la tendance à la hausse va s'accélérer en 2013.

Au T1 2013, l'Espagne reste le premier client de la France grâce à une hausse de 10,9% (24% de PDM), l'Allemagne occupe désormais la seconde place avec 17% de PDM (+77%) et enfin la Belgique est troisième malgré une baisse de 13.4% de volume importé.

Notons tout de même les performances enregistrées par l'Algérie et l'Italie qui ont respectivement augmenté leurs importations de 94% et de 73%.



France exportation 440710 (sciages résineux)							
Pays Partenaire	Année Civile				Année en cours		
	2010	2011	2012	Evo 11/12	Jan/Mars 12	Jan/Mars 13	Evo 11/12
<b>Espagne</b>	204 860	151 641	130 523	-13,9	33 098	36 698	10,9
<b>Allemagne</b>	46 710	34 258	60 605	76,9	15 188	26 934	77,3
<b>Belgique</b>	115 083	91 150	112 394	23,3	28 192	24 415	-13,4
<b>Algérie</b>	66 419	39 383	56 724	44,0	11 446	22 278	94,6
<b>Maroc</b>	36 091	26 775	60 116	124,5	15 075	13 986	-7,2
<b>Italie</b>	40 766	35 207	38 498	9,3	7 362	12 783	73,6
<b>Suisse</b>	14 908	19 505	24 531	25,8	4 328	4 795	10,8
<b>Luxembourg</b>	1 447	2 191	2 681	22,4	775	1 426	84,0
<b>Portugal</b>	9 666	7 614	6 012	-21,0	1 663	1 322	-20,5
<b>Pays-Bas</b>	3 938	2 347	2 011	-14,3	568	873	53,7
<b>Sénégal</b>	630	4 549	3 815	-16,1	239	864	261,5
<b>Pakistan</b>	3 679	447	616	37,8	0	670	
<b>Tunisie</b>	5 447	2 757	1 380	-49,9	644	657	2,0
<b>Autres</b>	39 748	13 277	8 698	-34,5	2 126	3 483	63,8
<b>Le Monde</b>	<b>583 945</b>	<b>428 344</b>	<b>507 224</b>	<b>18,4</b>	<b>120 060</b>	<b>150 527</b>	<b>25,4</b>

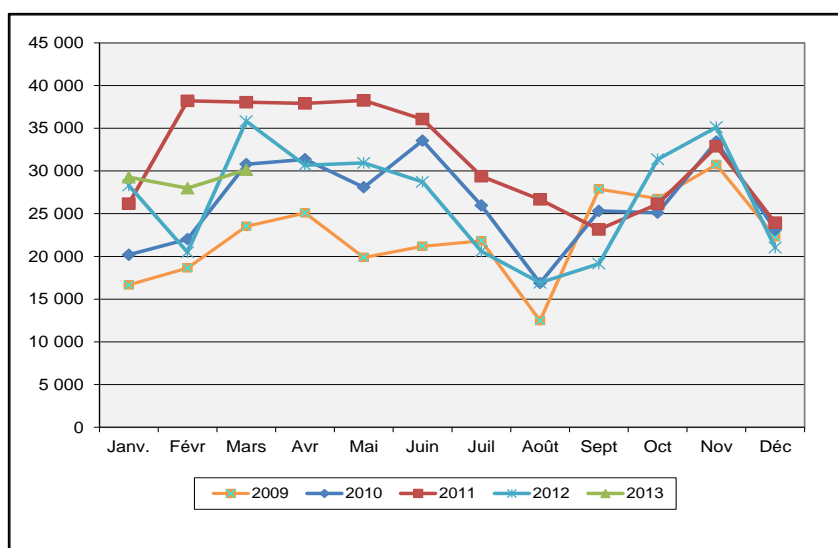
### C) Exportations de grumes de chêne

D'après les courbes ci-contre, on remarque que les exportations de grumes de chêne sont stables en ce début d'année.

Le volume exporté au T1 2013 est pratiquement le même qu'en 2012 puisqu'il a seulement évolué de 3%. Si les ventes restent stables, le volume exporté en 2013 devrait approcher celui de 2012.

La Belgique est le premier client de la France sur les 3 premiers mois de 2013 détenant pas moins de 42% de PDM grâce à une hausse de 20,4% de volume importé par rapport au T1 2012.

Malgré une baisse de 23,4% de volume importé, la Chine occupe la deuxième place détenant environ 21% de PDM. Suite à une hausse de 31,8% de volume importé, l'Allemagne conserve sa troisième position d'importateur.



Statistiques Export France 440391							
Pays partenaires	Années civiles						
	2010	2011	2012	Evo 11/12	Jan/Mars 12	Jan/Mars 13	Evo 12/13
<b>Belgique</b>	98 867	144 900	118 360	-18,3	30 480	36 693	20,4
<b>Chine Rép. pop.</b>	61 516	104 798	80 087	-23,6	23 833	18 266	-23,4
<b>Allemagne</b>	46 096	33 392	28 934	-13,4	7 048	9 287	31,8
<b>Italie</b>	25 391	25 146	22 547	-10,3	5 603	5 406	-3,5
<b>Royaume-Uni</b>	21 175	18 772	16 268	-13,3	4 287	4 189	-2,3
<b>Espagne</b>	15 846	14 040	12 475	-11,1	4 827	2 824	-41,5
<b>Pays-Bas</b>	3 830	5 366	6 220	15,9	501	2 647	428,3
<b>Portugal</b>	8 051	6 434	5 100	-20,7	1 650	1 661	0,7
<b>Indonésie</b>	9 340	2 621	1 604	-38,8	27	1 520	5529,6
<b>Roumanie</b>	6	360	2 917	710,3	300	1 148	282,7
<b>Viêt-Nam</b>	2 133	1 800	2 949	63,8	669	1 128	68,6
<b>Singapour</b>	37	0	384		145	564	289,0
<b>Suisse</b>	7 498	6 909	7 056	2,1	445	498	11,9
<b>Tchèque Rép.</b>	229	44	1 053	2 293,2	41	350	753,7
<b>Autres</b>	15 820	12 229	13 192	7,9	4 753	970	-79,6
<b>Total</b>	<b>315 835</b>	<b>376 811</b>	<b>319 146</b>	<b>-15</b>	<b>84 609</b>	<b>87 151</b>	<b>3</b>

## D) Exportations de sciages de chêne

Les exportations de sciages de chêne demeurent relativement stables.

Sur la courbe ci-contre, on peut observer que les ventes de ce début d'année suivent cette tendance en étant quasiment calquées sur celles de l'année dernière.

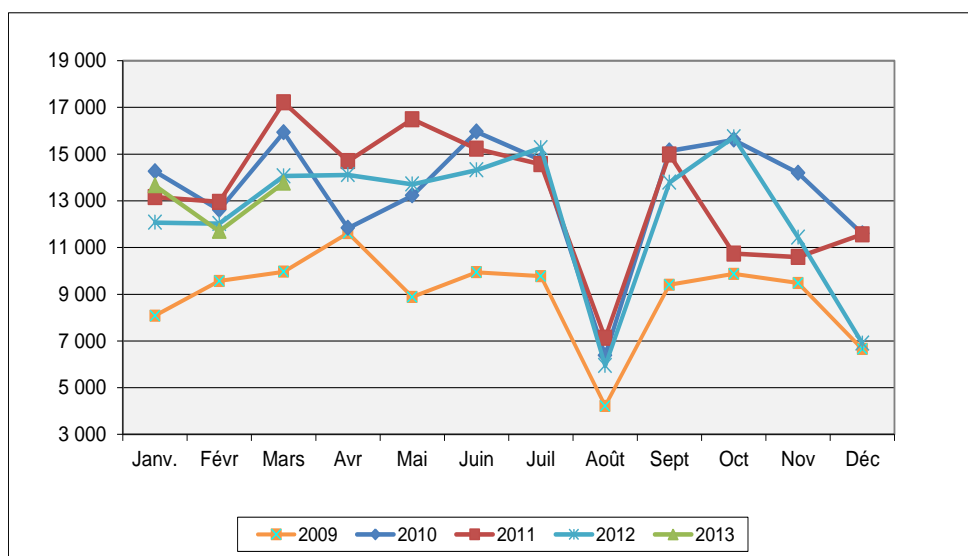
Elles ont juste augmenté de 2.6% sur cette période.

Entre janvier et mars 2013, le Royaume-Uni a été le premier importateur de sciages de chêne français détenant 24,1% de PDM (hausse de 2.9% de volume importé entre 2012 et 2013).

Suite à une augmentation de 10,7% de volume importé, la Belgique conserve sa deuxième place avec 19.5% de PDM.

Notons que la Suisse enregistre la meilleure performance avec une hausse de 109,5% de volume importé entre début 2012 et début 2013 devançant désormais l'Allemagne à la troisième place avec 12.3% de PDM.

Plus inquiétant, la baisse des importations Chinoises s'accélère (-69% sur T1 2013 après -21% en 2012).



France Exportations 440791							
Pays partenaires	Années complètes				Année en cours		
	2010	2011	2012	Evo 11/12	Jan/Mars 12	Jan/Mars 13	Evo 12/13
<b>Royaume-Uni</b>	37 976	38 046	38 771	1,9	9 181	9 451	2,9
<b>Belgique</b>	36 325	30 284	25 959	-14,3	6 894	7 630	10,7
<b>Suisse</b>	9 070	10 766	11 943	10,9	2 295	4 809	109,5
<b>Allemagne</b>	16 343	18 050	14 532	-19,5	3 431	4 334	26,3
<b>Pays-Bas</b>	14 373	10 929	12 488	14,3	3 966	2 109	-46,8
<b>Espagne</b>	6 482	7 009	6 546	-6,6	1 823	1 770	-2,9
<b>Italie</b>	2 647	5 494	4 714	-14,2	1 506	1 566	4,0
<b>Chili</b>	4 430	3 789	4 964	31,0	1 372	1 208	-12,0
<b>Norvège</b>	4 493	3 444	2 693	-21,8	785	1 114	41,9
<b>Chine</b>	7 269	12 910	10 176	-21,2	3 208	987	-69,2
<b>Portugal</b>	3 886	2 944	2 428	-17,5	734	641	-12,7
<b>États-Unis</b>	792	550	1 417	157,6	470	529	12,6
<b>Malaisie</b>	943	3 653	1 313	-64,1	246	485	97,2
<b>Autres</b>	16 418	11 452	11 362	-0,8	2 235	2 488	11,3
<b>TOTAL:</b>	<b>161 447</b>	<b>159 320</b>	<b>149 306</b>	<b>-6,3</b>	<b>38 146</b>	<b>39 121</b>	<b>2,6</b>



## E) Exportations de grumes de hêtre

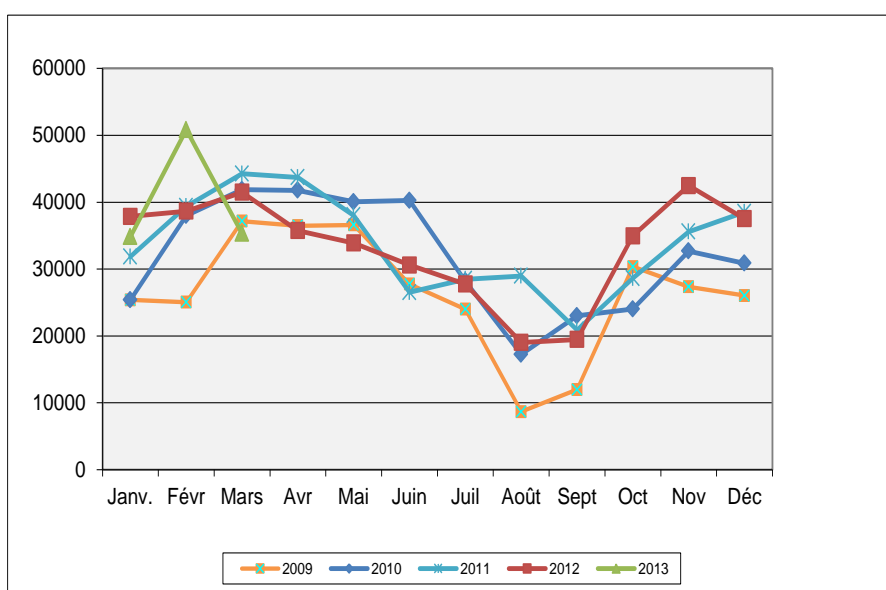
Tout comme les exportations de sciages de chêne, les exportations de grumes de hêtre sont plutôt stables depuis 2010.

Comme nous le montre la courbe, les ventes au mois de janvier peuvent être qualifiées de classiques (environ 35 000 m<sup>3</sup>) alors que celles de février ont dépassé les 50 000 m<sup>3</sup>, du jamais vu. Le volume retombe à 35 000 m<sup>3</sup> en mars, ce qui limite l'augmentation des exportations entre le T1 2012 et T1 2013 à 3,7%.

La Belgique demeure de loin le premier client de la France, reste stable (-0,2%) et détient 49,5% de PDM.

Le volume importé par la Chine continue de chuter (-19 % sur cette période) mais avec 18,6% de PDM, l'empire du milieu est toujours le second client de la France en la matière.

L'Allemagne détient 9,6% de PDM grâce à une augmentation de 22,7% de volume importé, et est donc troisième importateur.



Statistiques Export France 440392							
Pays partenaires	Années civiles						
	2010	2011	2012	Evo 11/12	Jan/Mars 12	Jan/Mars 13	Evo 12/13
<b>Belgique</b>	212 907	207 417	215 313	3,8	60 775	60 629	-0,2
<b>Chine Rép. pop.</b>	60 368	90 107	73 602	-18,3	28 224	22 868	-19,0
<b>Allemagne</b>	37 512	42 688	43 424	1,7	9 674	11 867	22,7
<b>Italie</b>	27 975	15 501	21 965	41,7	3 139	6 876	119,1
<b>Suisse</b>	6 036	7 664	8 505	11,0	2 484	5 785	132,9
<b>Tunisie</b>	5 769	7 282	9 185	26,1	4 360	4 198	-3,7
<b>Danemark</b>	585	2 057	2 121	3,1	256	2 807	996,5
<b>Pays-Bas</b>	2 604	11 078	4 133	-62,7	2 593	1 562	-39,8
<b>Luxembourg</b>	1 970	4 147	4 907	18,3	887	1 267	42,8
<b>Espagne</b>	10 654	4 449	3 666	-17,6	1 789	1 113	-37,8
<b>Portugal</b>	6 530	3 944	2 942	-25,4	926	972	5,0
<b>Indonésie</b>	1 230	851	3 103	264,6	1 665	379	-77,2
<b>Tchèque Rép.</b>	1 473	888	58	-93,5	3	197	6466,7
<b>Viêt-Nam</b>	7 772	446	527	18,2	270	168	-37,8
<b>Autres</b>	6 343	6 743	6 606	-2,0	1 250	1 913	53,0
<b>Total</b>	<b>383 385</b>	<b>404 816</b>	<b>399 530</b>	<b>-1,3</b>	<b>118 025</b>	<b>122 433</b>	<b>3,7</b>

## **F) Exportations de sciages de hêtre**

Pour l'instant, la courbe des exportations de sciages de hêtre 2013 suit exactement celle de 2011.

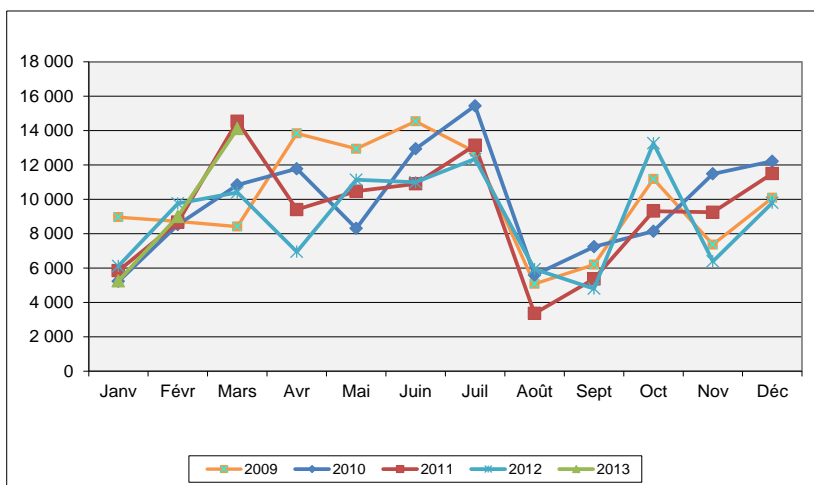
Entre le T1 2012 et T1 2013, le volume exporté a augmenté de 8%.

Cette hausse est principalement attribuée à l'Algérie, dont les importations ont augmenté de 218,9% au T1 2013, faisant du pays le premier client de la France avec 30% de PDM.

Le Maroc qui occupait cette place les trois années précédentes a rétrogradé à la quatrième place des importateurs suite à une chute de 51,5% de volume importé sur la même période.

La Belgique est le second importateur, détenant près de 14% de PDM et ce malgré une baisse de 9,4% de volume importé.

La Chine qui a diminué ses importations de manière inquiétante (-31,3%) sur la même période, reste le troisième importateur avec 11,3% de PDM.



Exportations France 440792							
Pays Partenaire	Années Civiles				Année en cours		
	2010	2011	2012	Evo 11/12	Jan/Mars 12	Jan/Mars 13	Evo 12/13
<b>Algérie</b>	20 356	20 273	18 872	-6,91	2 671	8 517	218,9
<b>Belgique</b>	12 964	12 291	12 334	0,35	4 375	3 965	-9,4
<b>Chine</b>	10 543	16 230	14 182	-12,62	4 684	3 220	-31,3
<b>Maroc</b>	27 437	20 368	20 351	-0,08	5 672	2 750	-51,5
<b>Allemagne</b>	6 256	10 098	11 270	11,61	2 395	2 726	13,8
<b>Espagne</b>	9 548	6 344	5 699	-10,17	2 064	2 081	0,8
<b>Italie</b>	4 283	4 511	3 165	-29,84	660	995	50,8
<b>Luxembourg</b>	5 348	5 092	2 949	-42,09	753	836	11,0
<b>Viêt-Nam</b>	4 885	3 733	2 435	-34,77	438	549	25,3
<b>Liban</b>	511	0	2 117		0	540	
<b>Portugal</b>	4 778	2 879	2 783	-3,33	1 008	530	-47,4
<b>Émir. arabes unis</b>	2 143	1 515	1 222	-19,34	160	391	144,4
<b>Pakistan</b>	592	707	615	-13,01	150	300	100,0
<b>Hong Kong</b>	1 281	2 665	1 864	-30,06	529	239	-54,8
<b>Inde</b>	0	500	878	75,60	103	223	116,5
<b>Autres</b>	6 825	4 576	7 175	56,80	619	518	-16,3
<b>TOTAL</b>	<b>117 750</b>	<b>111 782</b>	<b>107 911</b>	<b>-3,46</b>	<b>26 281</b>	<b>28 380</b>	<b>8,0</b>

## II) Les Etats Unis

### A) Exportations de sciages de chêne (blanc+rouge)

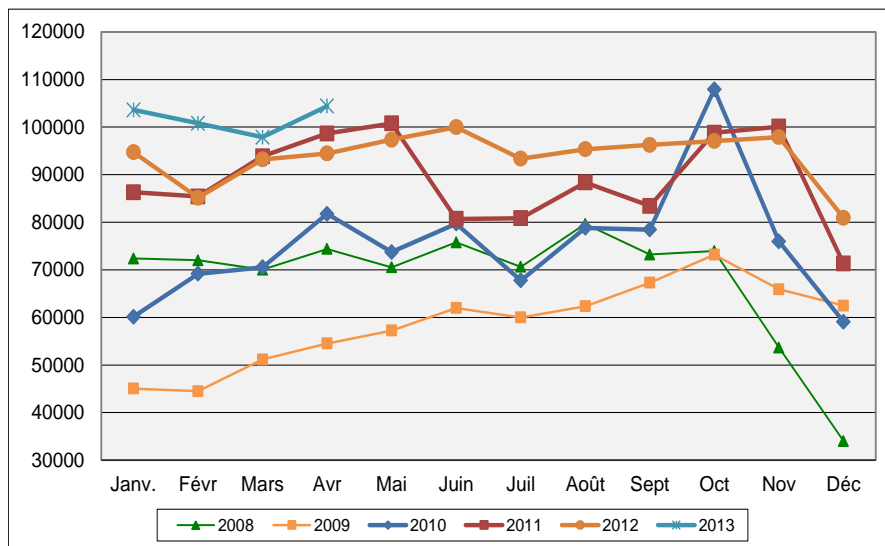
Comme nous pouvons l'observer sur l'évolution des courbes ci-contre, les exportations américaines de sciages de chêne sont en hausse régulière depuis 2010.

Cette hausse s'est encore accentuée en 2013 de manière à dépasser largement le volume exporté à la même période des 5 années précédentes.

En effet, entre le début 2012 et le début 2013, les exportations ont augmenté de 10,6%.

Alors que la Chine a diminué ses importations de sciages de chêne français de près de 70%, on constate qu'elle a accru de 30,4% ses importations états-uniennes. La Chine est donc le premier client des Etats-Unis, détenant 41% de PDM.

Le Canada est le deuxième client avec 22,7% de PDM (+ 3,2% de volume) et le Vietnam occupe la troisième place détenant 6,7 % de PDM malgré une baisse de 20,7% de volume importé au T1 2013.

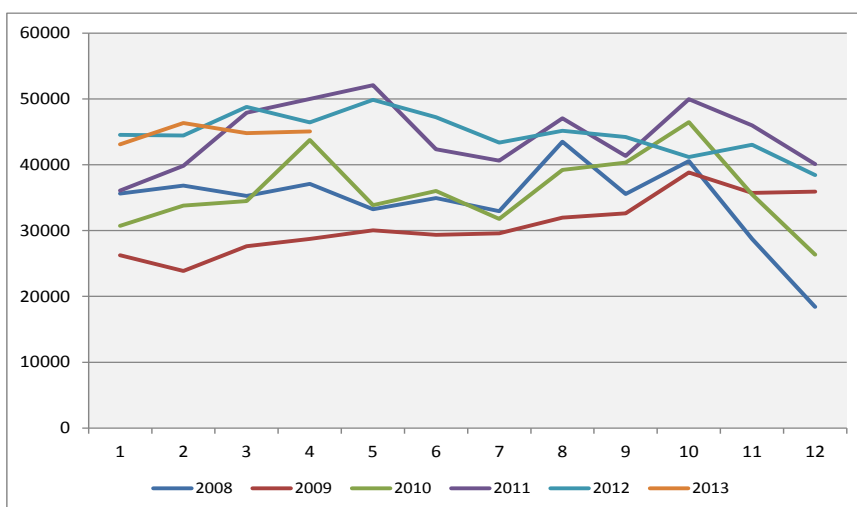


USA exportations 440791							
Pays partenaire	Année civile				Année en cours		
	Tot 09	Tot 10	Tot 11	Evo 10/11	Jan/Avr 12	Jan/Avr 13	Evo 12/13
Chine Rép. pop.	233 853	408 694	433 372	6,0	127 790	166 612	30,4
Canada	244 005	239 387	269 183	12,4	89 512	92 397	3,2
Viêt-Nam	62 722	61 427	83 886	36,6	34 406	27 281	-20,7
Mexique	37 962	43 495	47 396	9,0	15 932	18 346	15,2
Royaume-Uni	28 033	35 913	36 152	0,7	12 582	11 974	-4,8
Indonésie	14 397	15 456	21 034	36,1	5 600	6 826	21,9
Allemagne	19 577	22 724	19 956	-12,2	7 551	6 735	-10,8
Espagne	27 021	26 736	19 974	-25,3	6 538	6 723	2,8
Italie	66 329	31 704	18 869	-40,5	7 819	6 656	-14,9
Malaisie	11 999	13 934	14 581	4,6	4 718	6 065	28,6
Japon	9 793	15 440	18 488	19,7	6 650	5 852	-12,0
Portugal	16 083	13 359	13 257	-0,8	3 971	5 497	38,4
Hong Kong	6 517	7 920	6 379	-19,5	1 124	3 002	167,1
Suède	7 190	9 196	8 681	-5,6	3 774	2 993	-20,7
Australie	4 793	6 168	6 788	10,1	2 081	2 752	32,2
Arabie Saoudite	6 453	8 377	7 349	-12,3	2 212	2 622	18,5
Belgique	8 729	8 947	5 830	-34,8	2 464	2 570	4,3
France	5 173	4 491	3 006	-33,1	1 168	1 229	5,2
Autres	92 365	95 152	91 533	-3,8	31 641	30 501	-3,6
<b>TOTAL</b>	<b>902 994</b>	<b>1 068 520</b>	<b>1 125 714</b>	<b>5,4</b>	<b>367 533</b>	<b>406 633</b>	<b>10,6</b>



## B) Exportations de sciages de chêne blanc

Le volume de sciages de chêne blanc américain exporté entre 2010 et 2012 a augmenté de près de 18%. La courbe de 2013 suit plus ou moins celle de 2012 aux mois de janvier et février mais se situe en dessous de celle-ci les deux mois suivants. Ainsi, entre janvier et avril 2013, le volume exporté a baissé de 2,7% par rapport à l'année précédente.



On constate en effet qu'une grande partie des importateurs a diminué le volume des commandes, à commencer par le premier d'entre eux, la Chine, détenant 21,7% de PDM malgré une baisse de 13,4% de volume importé sur cette même période.

Le Canada, deuxième client des USA, est l'un des rares à avoir augmenté de près de 30% ses commandes ayant ainsi 19,5% de PDM. Le Vietnam demeure troisième avec 13,2% de PDM mais ses importations quant à elles reculent de 21,4%.

USA exportations sciages de chêne blanc 4407910063							
Pays partenaire	Année civile				Année en cours		
	Total 2010	Total 2011	Total 2012	Evo 11/12	Jan/Avr 12	Jan/Avr 13	Evo 12/13
<b>Chine</b>	84 074	157 573	135 327	-14,1	45 126	39 083	-13,4
<b>Canada</b>	51 109	76 330	90 710	18,8	27 060	35 014	29,4
<b>Vietnam</b>	54 945	52 126	75 612	45,1	30 204	23 728	-21,4
<b>Royaume-Uni</b>	26 116	33 856	34 305	1,3	12 037	11 143	-7,4
<b>Espagne</b>	26 123	26 094	19 479	-25,4	6 280	6 556	4,4
<b>Allemagne</b>	19 230	22 001	19 463	-11,5	7 310	6 332	-13,4
<b>Italie</b>	61 075	26 957	16 499	-38,8	6 516	6 226	-4,5
<b>Indonésie</b>	11 571	11 859	17 525	47,8	4 341	6 127	41,1
<b>Portugal</b>	15 853	13 065	13 119	0,4	3 887	5 494	41,3
<b>Malaisie</b>	9 739	11 100	12 420	11,9	3 716	4 789	28,9
<b>Japon</b>	6 589	11 039	13 325	20,7	5 135	4 262	-17,0
<b>Suède</b>	6 708	8 875	8 391	-5,5	3 645	2 861	-21,5
<b>Australie</b>	4 793	6 168	6 418	4,1	1 769	2 724	54,0
<b>Belgique</b>	8 635	8 722	5 615	-35,6	2 343	2 542	8,5
<b>Thaïlande</b>	6 065	4 122	6 484	57,3	1 662	1 677	0,9
<b>Irlande</b>	6 231	5 323	4 930	-7,4	1 893	1 518	-19,8
<b>France</b>	5 058	4 314	2 980	-30,9	1 168	1 229	5,2
<b>Autres</b>	52 328	53 782	54 047	0,5	20 109	17 999	-10,5
<b>Total</b>	<b>456 242</b>	<b>533 306</b>	<b>536 649</b>	<b>0,6</b>	<b>184 201</b>	<b>179 304</b>	<b>-2,7</b>

### C) Exportations de sciages de chêne rouge

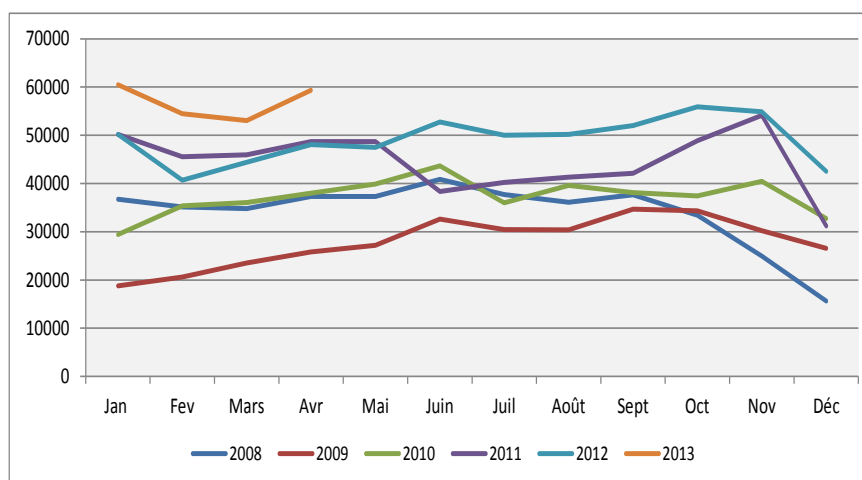
Les exportations américaines de sciages de chêne rouge sont en constante hausse depuis 2009, et alors que comme à leur habitude elles avaient chuté fin 2012 (en général entre octobre et décembre), elles ont démarré l'année à un niveau très élevé en dépassant les 60 000 m<sup>3</sup> exporté en janvier 2013, un record jusqu'ici.

La courbe d'évolution de 2013 se détache très nettement de ses prédécesseurs, de telle sorte que le volume exporté entre janvier et avril 2013 est de 24% supérieur à celui de l'année précédente entre les mêmes mois.

La Chine est en grande partie responsable de cette hausse des ventes du fait de la croissance de 54,3% de sa demande en la matière, lui conférant pas moins de 56% de PDM.

Le Canada est loin derrière avec 25,2% de PDM et une baisse de 8,1% de volume importé.

Le Mexique conserve sa place de troisième client avec une hausse de 16,4% de volume importé ce qui correspond finalement à 7,5% de PDM.



USA exportations de sciages de chêne rouge 4407910022							
Pays partenaires	Année civile				Année en cours		
	Total 2009	Total 2010	Total 2011	Evo 10/11	Jan/Juin 12	Jan/Juin 13	Evo 12/13
<b>Chine Rép. pop.</b>	149 779	251 121	298 045	18,7	82 664	127 529	54,3
<b>Canada</b>	192 896	163 057	178 473	9,5	62 452	57 383	-8,1
<b>Mexique</b>	34 717	40 330	43 632	8,2	14 751	17 172	16,4
<b>Vietnam</b>	7 777	9 301	8 274	-11,0	4 202	3 553	-15,4
<b>Hong Kong</b>	3 785	5 983	4 799	-19,8	540	2 680	396,3
<b>Arabie Saoudite</b>	6 174	8 348	7 202	-13,7	2 124	2 532	19,2
<b>Egypte</b>	8 539	8 656	4 066	-53,0	1 633	1 768	8,3
<b>Japon</b>	3 204	4 401	5 163	17,3	1 515	1 590	5,0
<b>Malaisie</b>	2 260	2 834	2 161	-23,7	1 002	1 276	27,3
<b>Taiwan</b>	1 894	2 672	2 142	-19,8	412	1 211	193,9
<b>Jordanie</b>	4 123	2 667	4 241	59,0	803	1 104	37,5
<b>Liban</b>	4 090	3 709	2 611	-29,6	862	917	6,4
<b>Royaume-Uni</b>	1 917	2 057	1 847	-10,2	545	831	52,5
<b>Unis</b>	1 472	4 905	2 674	-45,5	793	816	2,9
<b>Indonésie</b>	2 826	3 597	3 509	-2,4	1 259	699	-44,5
<b>Corée du Sud</b>	2 689	3 719	3 297	-11,3	1 478	639	-56,8
<b>Irlande</b>	712	722	867	20,1	335	583	74,0
<b>Autres</b>	17 898	17 135	16 062	-6,3	5 962	5 046	-15,4
<b>Le Monde</b>	<b>446 752</b>	<b>535 214</b>	<b>589 065</b>	<b>10,1</b>	<b>183 332</b>	<b>227 329</b>	<b>24,0</b>

### III) Le Royaume Uni

#### A) Importations de sciages résineux

A part entre 2011 et 2012 où elles ont légèrement augmenté de 2,2%, les importations anglaises de sciages de résineux n'ont cessé de baisser depuis 2008.

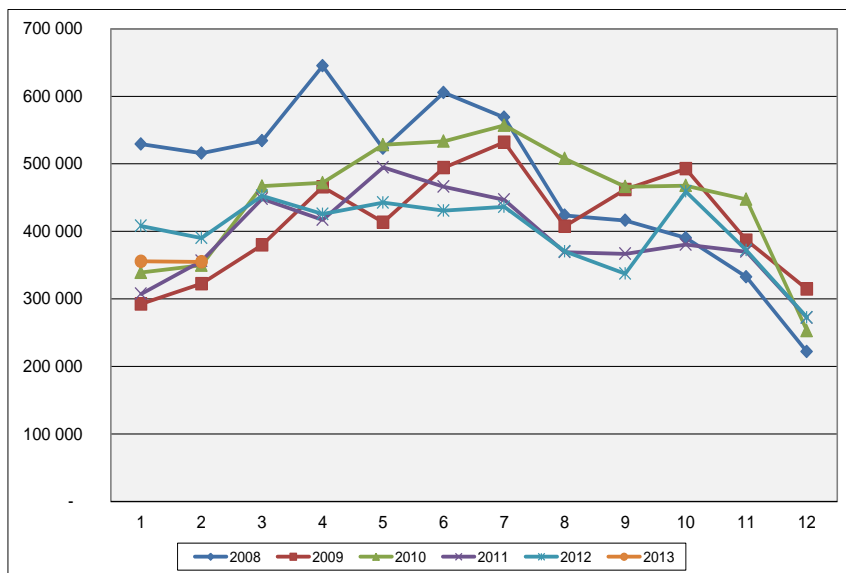
Si l'on compare T1 2013 par rapport à T1 2012 les importations ont chuté de 11%.

La Suède, le premier fournisseur du Royaume-Uni avec 46% de PDM a vu ses commandes anglaises chuter de 18,2% en ce début d'année.

Le Royaume-Uni a par contre augmenté ses importations de sciages finlandais de 14,1 %, faisant de la Finlande le deuxième fournisseur du pays (14,7% de PDM).

La Lettonie est le troisième fournisseur du pays avec 11,6% de PDM malgré une baisse de 7.1% des volumes.

Nous sommes très loin derrière avec seulement 0,02% de PDM et une baisse de 50% de nos exportations sur le début de l'année.



Royaume Uni Importations de sciages résineux 440710							
Pays Partenaire	Année Civile				Année en cours		
	2010	2011	2012	Evo 11/12	Jan/Fev 12	Jan/Fev 13	Evo 12/13
Suède	2 349 391	2 118 798	2 293 693	8,3	406 707	332 812	-18,2
Finlande	632 213	605 303	604 523	-0,1	91 730	104 652	14,1
Lettonie	747 366	678 697	604 819	-10,9	89 250	82 919	-7,1
Irlande	382 902	317 585	365 807	15,2	71 040	66 841	-5,9
Allemagne	510 399	317 885	330 662	4,0	46 769	40 444	-13,5
Russie	315 602	283 895	258 075	-9,1	35 314	27 597	-21,9
Estonie	93 573	71 082	74 834	5,3	11 416	11 514	0,9
Norvège	41 919	38 280	37 917	-0,9	5 802	9 013	55,3
Tchèque Rép.	51 851	36 593	45 665	24,8	5 170	8 060	55,9
Canada	81 322	90 461	61 377	-32,2	9 148	7 104	-22,3
Autriche	34 741	23 893	17 449	-27,0	3 982	3 456	-13,2
Belgique	23 087	32 070	14 758	-54,0	2 508	3 417	36,2
Pays-Bas	3 083	3 038	13 064	330,0	1 053	3 111	195,4
France	2 900	1 045	2 590	147,8	389	170	-56,3
Autres	117 278	76 054	71 657	-5,8	17 851	9 282	-48,0
<b>TOTAL</b>	<b>5 387 627</b>	<b>4 694 679</b>	<b>4 796 890</b>	<b>2,2</b>	<b>798 129</b>	<b>710 392</b>	<b>-11,0</b>

## B) Importations de sciages de chêne

Les importations anglaises de sciages de chêne ont également été impactées par la crise de 2008.

On remarque que les achats des années suivantes sont presque constamment en dessous du niveau de 2008.

Cela dit, les importations du T1 sont de 6.6% supérieures à celles du T1 2012, même si deux des trois principaux fournisseurs du pays ont vu leurs ventes baisser.

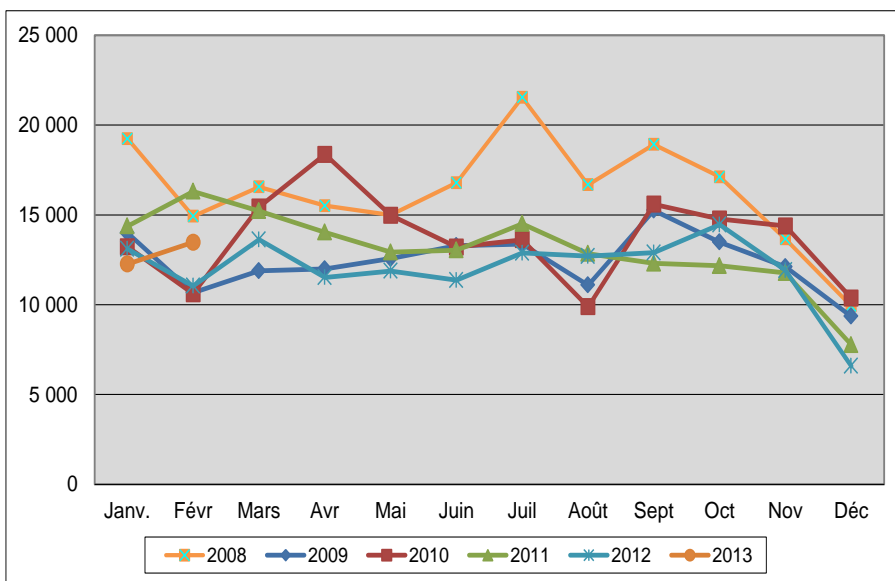
C'est le cas des Etats-Unis qui ont diminué leurs exportations

de 9,7% entre janvier et février 2013 par rapport aux mêmes mois en 2012.

Ils demeurent tout de même le premier fournisseur du Royaume-Uni avec 35% de PDM sur cette période.

L'Italie a également enregistré une baisse de 12,3% de volume exporté mais conserve toutefois sa place de deuxième fournisseur du pays avec 19% de PDM.

Nous sommes le troisième fournisseur du pays et notre volume exporté a augmenté de 11.7% nous permettant d'obtenir 14,7% de PDM.



Royaume Uni: importations de sciages de chêne 440791							
Pays Partenaire	Année civile				Année en cours		
	2010	2011	2012	Evo 11/12	Jan/Fev 2012	Jan/Fev 2013	Evo 12/13
États-Unis	63 901	56 658	59 566	5,1	9 980	9 016	-9,7
Italie	19 242	27 411	22 685	-17,2	5 588	4 900	-12,3
France	25 139	25 022	21 826	-12,8	3 399	3 796	11,7
Allemagne	8 339	6 610	6 145	-7,0	1 009	1 757	74,1
Belgique	1 730	3 027	2 776	-8,3	569	1 134	99,3
Roumanie	1 799	1 600	6 178	286,1	186	883	374,7
Pologne	3 935	4 419	9 312	110,7	1 039	830	-20,1
Chine	6 118	4 624	1 767	-61,8	302	633	109,6
Irlande	15 296	11 219	2 358	-79,0	378	529	39,9
Canada	3 701	2 841	3 967	39,6	579	446	-23,0
Hongrie	0	563	467	-17,1	65	336	416,9
Espagne	4 566	3 293	3 285	-0,2	581	292	-49,7
Croatie	491	612	740	20,9	0	242	
Suède	737	246	0	-100,0	0	203	
Malaisie	154	387	295	-23,8	92	167	81,5
Autres	9 270	8 709	2 576	-70,4	373	571	53,1
<b>TOTAL</b>	<b>164 418</b>	<b>157 241</b>	<b>143 943</b>	<b>-8,5</b>	<b>24 140</b>	<b>25 735</b>	<b>6,6</b>

### C) Importations de sciages de hêtre

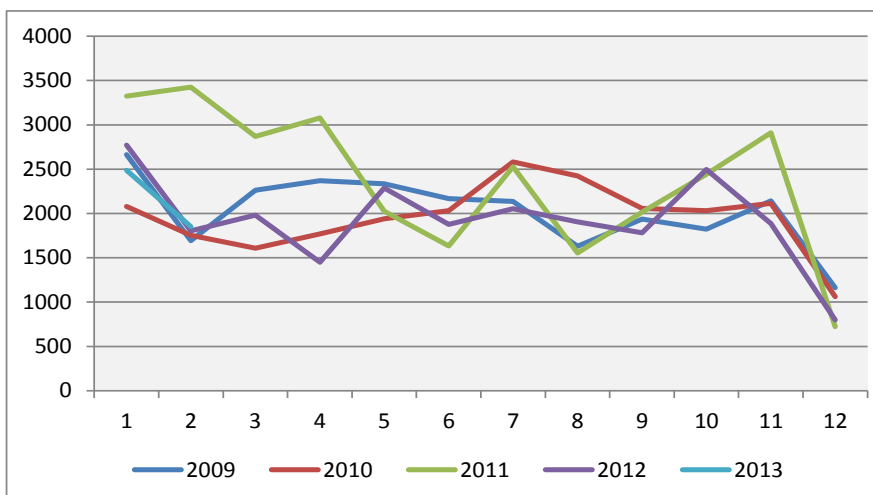
Les importations anglaises de sciages de hêtre sont plutôt stables d'année en année, à part pour 2011 comme on peut le remarquer ici où elles auront été supérieures à la moyenne.

La petite courbe d'évolution de 2013 suit le chemin de celle de 2012 à la différence près que le volume importé est 5,1% inférieur à celui de 2012 sur la même période.

Ainsi l'Allemagne demeure le premier fournisseur du pays avec 56,6% de PDM malgré une chute de 11,2% de volume exporté sur cette période.

Le volume fournit par l'Italie est plus stable puisqu'il n'a diminué que de 2,4% et le pays atteint donc 15,7% de PDM.

L'Autriche reste le troisième fournisseur avec 10,2% de PDM mais enregistre une baisse de 34,2% de son volume exporté.



Royaume-Uni: Importations de sciages de hêtre 440792							
Pays partenaires	Année civiles				Année en cours		
	2010	2011	2012	Evo 11/12	Jan/Fev12	Jan/Fev13	Evo 12/13
<b>Allemagne</b>	14 578	19 478	13 900	-28,6	2 771	2 460	-11,2
<b>Italie</b>	3 040	4 241	3 410	-19,6	701	684	-2,4
<b>Autriche</b>	2 659	2 438	3 350	37,4	677	445	-34,3
<b>Slovaquie</b>			592		0	355	
<b>Pologne</b>	145	101	193	91,1	0	133	
<b>France</b>	860	1 109	515	-53,6	131	111	-15,3
<b>Danemark</b>	941	465	513	10,3	130	80	-38,5
<b>États-Unis</b>	519	115	167	45,2	0	39	
<b>Serbie</b>	0	0	133		31	18	-41,9
<b>Espagne</b>	0	0	67		33	12	-63,6
<b>Autres</b>	711	583	250	-57,1	99	2	-98,0
<b>TOTAL</b>	<b>23 453</b>	<b>28 530</b>	<b>23 090</b>	<b>-19,1</b>	<b>4 573</b>	<b>4 339</b>	<b>-5,1</b>

## IV) Roumanie

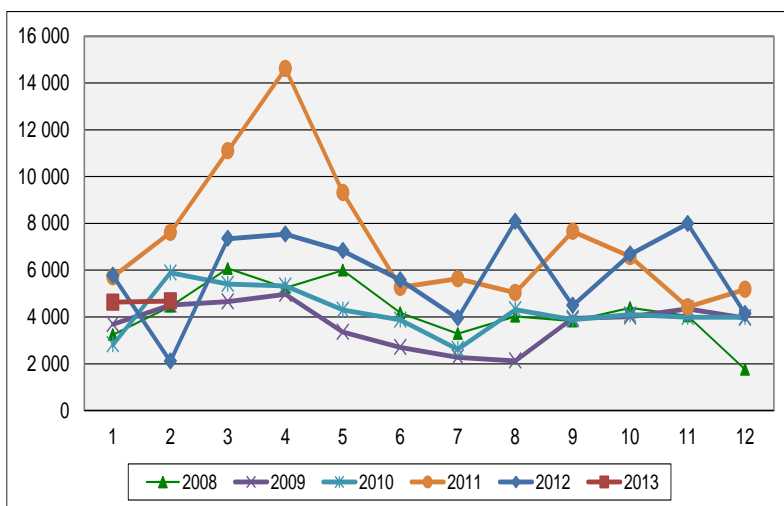
### A) Exportations de grumes de hêtre

Après une année record en 2011, les exportations roumaines de grumes de hêtre ont baissé de 20% l'année suivante en parvenant à un volume de 70 445 m<sup>3</sup>. Entre T1 2012 et T1 2013, le volume exporté a augmenté de 18,3%.

La Chine est toujours le premier client de la Roumanie malgré une gigantesque baisse d'importations en 2012 (-47,6%) avec près de 50% de PDM sur les deux premiers mois de l'année 2013 (+4,8% par rapport à 2012).

L'Inde possède 27,5% de PDM sur la même période, ce qui est nouveau car ce pays n'importait pas de produits roumains jusqu'à présent.

La Turquie est le troisième client de la Roumanie avec 23,2% de PDM et ce malgré une chute de 32,8% de volume importé sur cette même période.



Roumanie: exportations de grumes de hêtre 440392							
Pays Partenaire	Années civiles				Année en cours		
	2010	2011	2012	Evo 11/12	Jan/Fev 2012	Jan/Fev 2013	Evo 12/13
Chine	31 494	65 687	34 426	-47,6	4 329	4 536	4,8
Inde	0	117	14 213	12 047,9	0	2 560	
Turquie	16 537	18 042	18 518	2,6	3 226	2 167	-32,8
Hong Kong	0	0	237		0	48	
Allemagne	949	922	0	-100,0	0	0	
Autriche	125	56	157	180,4	40	0	-100,0
Bulgarie	0	0	635		0	0	
Corée du Sud	113	91	159	74,7	66	0	-100,0
Grèce	0	53	0	-100,0	0	0	
Hongrie	132	1 833	1 495	-18,4	203	0	-100,0
Autres	1 136	1 330	605	-54,5	8	0	-100,0
<b>TOTAL</b>	<b>50 486</b>	<b>88 131</b>	<b>70 445</b>	<b>-20,1</b>	<b>7 872</b>	<b>9 311</b>	<b>18,3</b>



## B) Exportations de sciages de hêtre

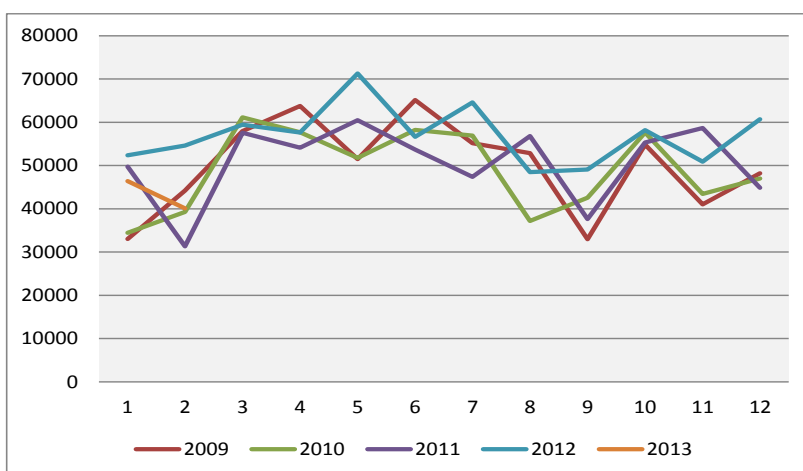
Les exportations roumaines de sciages de hêtre sont en hausse constante depuis 2010, gardant toutefois la même saisonnalité.

Tout comme en 2011, les ventes roumaines démarrent timidement l'année et baissent entre janvier et février et si l'on compare avec le début de l'année dernière, le volume vendu en 2013 est de 19,2% inférieur à celui de 2012.

Cette baisse est due à une chute de ventes vers l'Égypte (-37,9%), premier client de la Roumanie détenant 48,6% de PDM.

La Chine, deuxième acheteur de sciages de hêtre roumain maintient sa seconde place avec 24,7% de PDM (+0,9% au début 2013).

Enfin le Liban a plus que doublé ses importations par rapport au début de l'année dernière, ce qui lui permet d'obtenir 8,3% de PDM.



Roumanie: exportations de sciages de hêtre 440792							
Pays Partenaire	Années civiles				Année en cours		
	2010	2011	2012	Evo 11/12	Jan/Fev 12	Jan/Fev 13	Evo 12/13
<b>Égypte</b>	340 718	328 713	402 616	22,5	67 739	42 069	-37,9
<b>Chine Rép. pop.</b>	70 651	112 780	137 396	21,8	21 230	21 429	0,9
<b>Liban</b>	21 956	18 077	19 631	8,6	2 006	4 648	131,7
<b>Tunisie</b>	12 552	18 904	22 701	20,1	3 086	3 972	28,7
<b>Jordanie</b>	10 200	12 900	21 412	66,0	3 062	3 484	13,8
<b>Syrienne Rep</b>	85 834	53 925	23 825	-55,8	3 044	2 611	-14,2
<b>Arabie Saoudite</b>	7 048	9 107	11 593	27,3	1 168	2 423	107,4
<b>Émirats Arabes Unis</b>	5 905	7 990	8 589	7,5	1 535	1 208	-21,3
<b>Malte</b>	6 093	10 551	9 424	-10,7	420	757	80,2
<b>Hong Kong</b>	1 850	2 679	5 152	92,3	934	639	-31,6
<b>Koweït</b>	1 622	1 615	1 120	-30,7	209	527	152,2
<b>Algérie</b>	5 963	8 519	6 065	-28,8	303	390	28,7
<b>Hongrie</b>	1 366	2 491	1 466	-41,1	387	288	-25,6
<b>Italie</b>	3 319	3 662	3 184	-13,1	771	287	-62,8
<b>France</b>	1 301	1 541	830	-46,1	145	257	77,2
<b>Vietnam</b>	1 017	1 019	1 358	33,3	0	171	
<b>Autriche</b>	1 283	1 158	1 076	-7,1	97	168	73,2
<b>Croatie</b>	0	20	28	40,0	0	138	
<b>Autres</b>	8 650	11 862	6 330	-46,6	845	1 014	20,0
<b>TOTAL</b>	<b>587 328</b>	<b>607 513</b>	<b>683 796</b>	<b>12,6</b>	<b>106 981</b>	<b>86 480</b>	<b>-19,2</b>

## IV) Espagne

<b>Spanish Softwood Lumber Imports</b>			
Volume (cubic meters)			
	Jan-Dec 2012	Jan-Dec 2011	% Chg.
Sweden	143,764	177,862	-19
France	158,722	191,720	-17
Portugal	218,068	233,769	-7
Finland	70,718	92,093	-23
United States	7,211	17,355	-58
Russia	1,241	721	72
Germany	29,055	50,602	-43
Brazil	6,141	6,910	-11
Chile	34,060	58,427	-42
Poland	4,726	4,287	10
Austria	18,057	29,370	-39
Argentina	141	458	-69
Estonia	9,959	6,841	46
Canada	612	1,576	-61
Italy	1,304	3,038	-57
New Zealand	4,847	10,621	-54
Denmark	845	59	-
Uruguay	7,655	10,494	-27
Czech Rep.	696	766	-9
Latvia	-	-	-
Romania	266	1,125	-76
<b>Total Volume</b>	<b>722,765</b>	<b>903,236</b>	<b>-20</b>

• Source: Spanish Timber Trade Federation

Source : Random length Intl

Entre 2011 et 2012, les importations espagnoles de sciages de résineux ont chuté de 20%.

L'Espagne lutte et tarde à s'extirper du gouffre économique dans lequel elle a sombré suite à la crise, cela fait dorénavant plusieurs années consécutives que les importations de sciages de résineux baissent du fait du ralentissement du nombre de mises en chantier principalement. La grande majorité des fournisseurs de l'Espagne a donc moins exporté en 2012 qu'en 2011.

Le Portugal est le premier fournisseur en la matière avec 30,1% de PDM malgré une baisse de 7% de volume exporté.

Vient ensuite la France, qui détient près de 22% de PDM (-17% de volume exporté) puis la Suède avec 19,8% de PDM (-19% de volume exporté).

La Finlande possédant environ 10% de PDM a également vu ses commandes espagnoles chuter de 23% en un an.