



Sommaire

I- La France	p.5
a) Export de grumes de chêne	P 5
b) Export de grumes de hêtre	P 6
c) Export de grumes résineux	P 7
d) Export de sciages de chêne	P 8
e) Export de sciages de hêtre	P 9
f) Export de sciages résineux	P 10
g) Imports de grumes de chêne	P 11
h) Imports de grumes de hêtre	P 12
i) Imports grumes de résineux	P 13
j) Imports sciages de chêne	P 14
k) Imports de sciages de hêtre	P 15
l) Imports de sciages résineux	P 16
II- La Chine	p.17
a) Imports de grumes de chêne	P.17
b) Import de grumes de hêtre	P.18
c) Import de grumes résineux	P.19
d) Import de sciages de chêne	P.20
e) Import de sciages de hêtre	P.21
f) Import de sciages de hêtre	P 22



La prochaine édition du salon Dubai Wood Show aura lieu du 04 au 05 Avril 2012.

Nous avons commencé l'organisation de ce salon: pour l'instant nous prévoyons un pavillon de 54m2, soit 6 stands individuels à louer.

En cas de forte participation nous avons mis une option sur deux stands supplémentaires (soit 72m2 au total). N'hésitez pas à nous faire connaître vos intentions le plus tôt possible.

Edito

Nous profitons de la parution de la newsletter pour vous souhaiter à tous une très bonne année 2012 !

Dans ce premier numéro de l'année nous allons étudier en détail les importations et exportation Françaises et Chinoises.

Cela nous permettra de faire le point sur l'année écoulée et d'essayer de prévoir les tendances qui dirigeront le marché en 2012.

A cette occasion, nous avons eu recours à des données émanant des douanes Chinoises et Européenne, cela nous permettra de comparer certains chiffres, des surprises sont à prévoir!

Comme d'habitude, certaines données issues des douanes européennes ont été modifiées.

Enfin, nous restons à votre disposition si vous avez la moindre remarque ou suggestion.

Cordialement.

Thibaud Le Moign.
French Timber

Taux de change :

Devise	19 Decembre.	19 Janvier
1 €=	1,3037\$	1,2792 \$
1 €=	101,39 ¥	98,20 ¥
1 €=	0,8355 £	0,8324 £

Source: Historique des cours/www.oanda.com

Vos commentaires et remarques sont à envoyer à :
t.lemoign@frenchtimber.com

Réalisé par :



Financé par :





FRENCHTIMBER

Promotion of French Sawn Timber and Wood Products

6, rue François Ier – 75008 Paris

Tel : + 33 1 56 69 35 92 – Fax : + 33 1 42 56 32 70

www.FrenchTimber.com

E-mail : jf.guilbert@FrenchTimber.com

Pré-inscription - réservation d'espace DUBAI WOOD SHOW 2012



Pour la quatrième année consécutive French Timber participe au Dubai wood show avec un pavillon 'France' de 54m2.

Depuis sa création en 2006 ce salon n'a cessé de grandir et de se développer jusqu'à devenir l'évènement de référence dans le domaine du bois et de la machine à bois pour l'ensemble des pays du Moyen-Orient et du Maghreb.

Cette année les organisateurs s'attendent à une forte affluence de sorte que l'évènement a été déplacé et occupera désormais les halls 1 et 2 du 'Dubai International Convention and Exhibition center' ; soit une surface de plus de 12000m2.

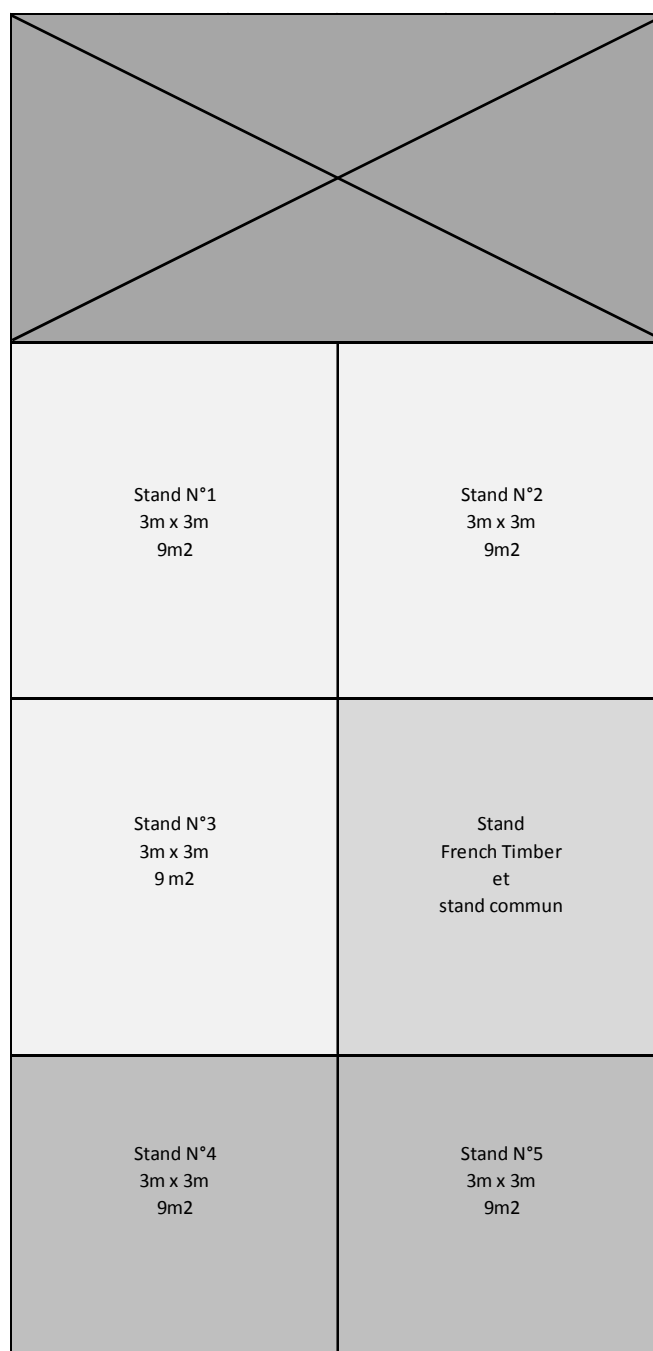
Cette année, on attend la participation de plus de 250 entreprises de plus de 30 pays différents et les organisateurs comptent sur la présence de près de 10000 visiteurs.

Grâce à la labellisation de ce salon par Ubifrance, FrenchTimber est en mesure de proposer un tarif attrayant aux entreprises qui souhaitent participer: 400€/M2

Pavillon France



**Pré-inscription - réservation d'espace
DUBAI WOOD SHOW 2012**



Indiquez votre choix par ordre de préférence :

Tous les stands sont éligibles à une subvention de 1000€d'UbiFrance.

- | | |
|--|-------|
| Stand N°1 : 9m2 un côté ouvert : 3 600 | |
| Stand N°2 : 9m2 un côté ouvert : 3 600€ | |
| Stand N°3 : 9m2 un côté ouvert : 3 600€ | |
| Stand N°4 : 9m2 deux côtés ouverts: 4 100€ | |
| Stand N°5 : 9m2 deux côtés ouverts: 4 100€ | |
| Espace sur stand French Timber : 2 900 € | |

Le montant de la subvention est à déduire de ces montants, sous réserve d'obtention.

Opération soutenue par le Ministère délégué au Commerce Extérieur



FRENCHTIMBER

Promotion of French Sawn Timber and Wood Products

6, rue François Ier – 75008 Paris

Tel : + 33 1 56 69 35 92 – Fax : + 33 1 42 56 32 70

www.FrenchTimber.com

E-mail : jf.guilbert@FrenchTimber.com

Entreprise:
Nom du participant:
E-mail:
N° de Passeport :
Date d'expiration du passeport :
Date de Naissance :

- Je souhaite participer au salon Dubai Wood Show 2012 du 03 au 05 Avril 2012.
- Je souhaite que French Timber s'occupe de l'acheminement de mes échantillons pour le salon (maxi 50 Kg au départ de Paris).
- Je souhaite que French Timber s'occupe également de mon hébergement, merci de me réserver une chambre:

ibis World Trade Centre Dubai



à 3.34 km du centre-ville
[Voir la carte](#) 
P O Box 9544
Sheikh Zayed Road
0 DUBAI
UNITED ARAB EMIRATES

Environ 79€la nuit
Du ... au ...

Novotel World Trade Centre Dubai



à 2.76 km du centre-ville
[Voir la carte](#) 
P o Box 9622
Zabeel road 2nd
0 DUBAI
UNITED ARAB EMIRATES

Environ 139€la nuit
Du ... au ...

- Je souhaite que French Timber effectue en mon nom les réservations d'avion :
Départ : date et heure
Retour : date et heure

En cas de départ depuis un autre aéroport que Paris CDG, merci de le préciser.

Ce salon a fait l'objet d'une labellisation par Ubifrance. Les entreprises participantes bénéficieront d'un remboursement de 30 % des frais engagés (location de stand, transport d'échantillons...) à hauteur maximum de 1 300 Euros par entreprise, dont 300 dédiés exclusivement aux frais de transport (billets d'avion, chambre d'hôtel...).

L'aide sera déduite du montant total de la facture envoyée par FrenchTimber.

Si vous souhaitez organiser vous-même votre déplacement tout en bénéficiant de la prise en charge par UbiFrance, toutes les factures de vos prestataires devront être émises au nom de French Timber. Dans le cas contraire, les dépenses engendrées ne seront pas prises en compte dans le calcul de la subvention.

Signature :

Date :

I- La France

A) Exports de grumes de chêne:

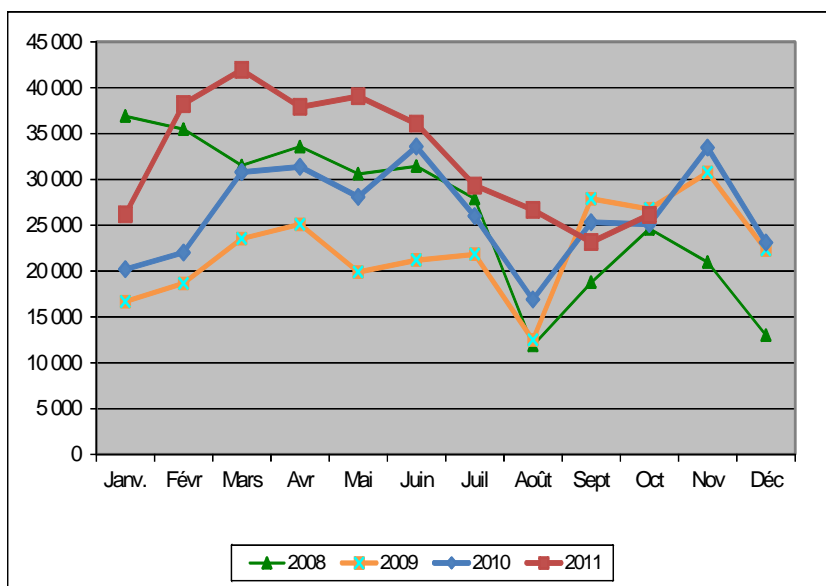
Les exportations de grumes de chêne ont encore progressé en 2011.

Depuis la chute des volumes de 2008, les exportations de grumes de chêne n'ont cessé de progresser pour dépasser le niveau de 2008.

Les ventes ont progressé de 27% sur l'année 2011.

La Belgique conserve son rang de premier client suivi par la Chine qui affiche encore une très forte progression (+98%).

On constate également qu'à part la Belgique et le Danemark, tous les pays européens sont en baisse



Unité M3 / Source : Global trade atlas

Pays Partenaire	Année Civile				Année en cours		
	2007	2008	2009	2010	10/2010	10/2011	%de Variation
Belgique	140 723	93 175	103 957	98 867	83 063	118 000	42,06
Chine,	39 366	27 135	27 284	61 516	47 296	94 056	98,87
Allemagne	63 876	26 727	21 614	46 096	38 823	30 727	-20,85
Italie	55 176	47 824	32 451	25 391	20 565	19 666	-4,37
Royaume-Uni	33 926	33 757	22 836	21 175	18 289	16 010	-12,46
Espagne	36 681	34 499	15 181	15 846	13 350	10 591	-20,67
Suisse	8 766	8 296	9 723	7 498	5 298	6 030	13,82
Danemark	2 450	6 443	1 544	6 329	5 385	6 097	13,22
Portugal	9 746	9 121	8 672	8 051	6 626	4 919	-25,76
Indonésie	1 518	1 726	3 123	9 340	8 337	2 107	-74,73
Autres	65 644	27 870	20 607	15 726	12 257	21 667	76,77
Le Monde	457 872	316 573	266 992	315 835	259 289	329 870	27,22

Unité M3 / Source : Global trade atlas

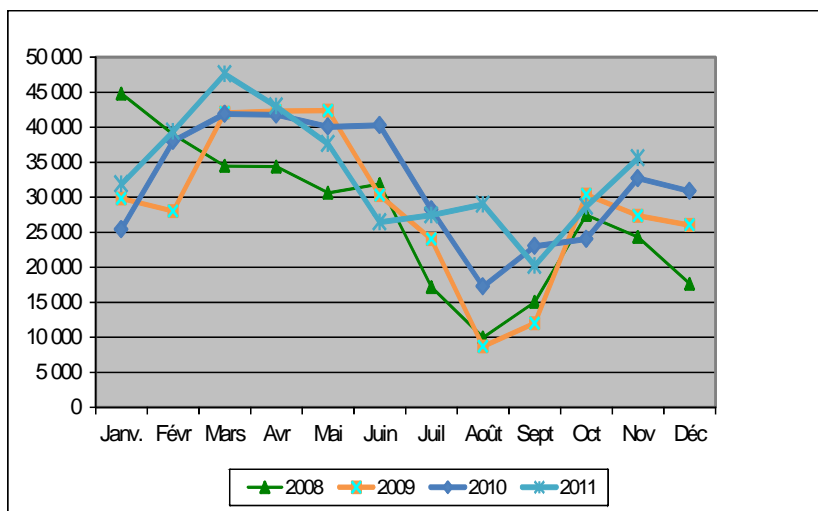
B) Exportations de grumes de hêtre:

Le marché des grumes de hêtre est resté relativement stable.

Bien qu'en constante progression depuis la chute de 2008, le marché global n'a progressé que de 3% sur l'année 2011, pur atteindre un volume global de 329 956m³ de janvier à octobre.

Entre 2009 et 2010, la progression avait été de 12%

On notera les fortes progressions des volumes importés par le Luxembourg, les Pays Bas et la Chine.



Au niveau Européen, la Belgique, l'Espagne et l'Italie sont en baisse, impactés par la crise.

Unité M3 / Source : Global trade atlas

Au grand export, l'Inde qui avait progressé de 113% entre 2009 et 2010 a vu son volume d'importations diminuer de 96%

Pays Partenaire	Année Civile				Année en cours		
	2007	2008	2009	2010	10/2010	10/2011	%de Variation
Belgique	212 789	181 647	189 451	212 907	177 616	167 809	- 6
Chine,	17 541	37 352	33 183	60 368	48 340	75 667	57
Allemagne	77 476	37 177	15 494	37 512	29 800	33 815	13
Italie	34 185	26 857	38 048	27 975	24 577	13 801	- 44
Tunisie	7 306	5 226	6 063	5 769	5 769	6 666	16
Suisse	9 139	7 019	4 406	6 036	5 435	6 100	12
Portugal	5 721	4 562	4 693	6 530	5 763	5 763	-
Pays-Bas	2 336	1 462	3 051	2 604	1 988	5 546	179
Espagne	35 598	8 554	4 859	10 654	8 953	3 454	- 61
Luxembourg	18 443	5 712	2 784	1 970	1 543	2 848	85
Inde	702	397	1 286	2 751	1 039	39	- 96
Autres	224 925	192 738	230 670	223 967	187 658	176 296	- 6
Le Monde	432 670	326 659	343 251	383 385	319 826	329 956	3

Unité M3 / Source : Global trade atlas

C) Exportations de grumes de résineux :

Les exportations de grumes de résineux après avoir subi une forte baisse en 2008 n'ont cessé de progresser depuis.

On constate que les ventes ont fortement progressé en 2009.

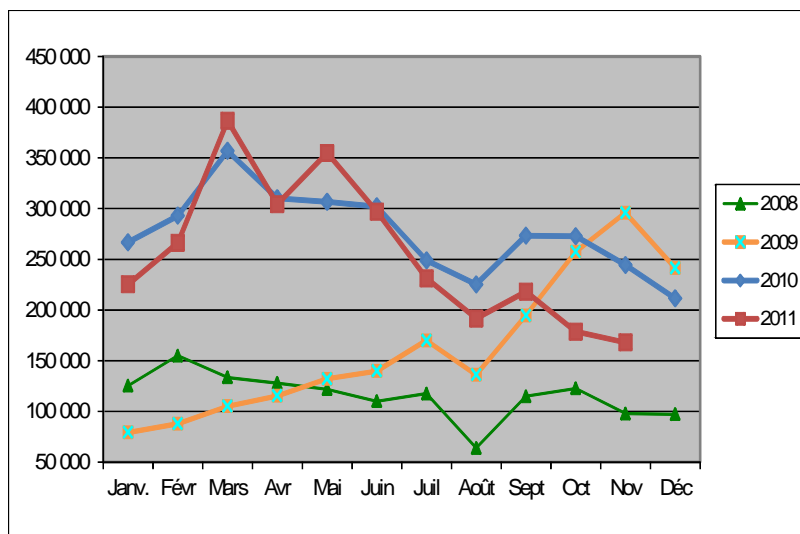
En observant la courbe, on constate que les exportations 2011 ont ralenti à partir du mois de juin pour repasser sous leur niveau de 2010.

Au global, le volume exporté en 2011 a baissé de 7% par rapport à l'année précédente.

Ces grumes ne sont exportés quasiment qu'en Europe.

On remarque que tous les clients ont baissé leurs importations de ces grumes (sauf l'Italie, L'Autriche et la Finlande qui affichent une faible progression).

On pourra cependant noter la progression impressionnante de la Chine (+234 %) qui a largement contribué à soutenir le marché cette année.



Unité M3 / Source : Global trade atlas

Pays Partenaire	Année Civile				Année en cours		
	2007	2008	2009	2010	10/2010	10/2011	%de Variation
Espagne	538 109	417 198	444 579	1 035 850	882 340	720 966	- 18
Belgique	132 946	153 562	211 855	552 800	481 357	470 821	- 2
Italie	487 948	402 393	412 181	479 075	407 232	422 043	4
Allemagne	255 256	222 251	281 530	518 157	458 901	361 244	- 21
Finlande	1 829	982	16 519	220 516	180 392	192 657	7
Chine	11 844	4 987	123 165	58 716	47 790	159 517	234
Autriche	12 864	1 353	56 398	127 286	111 181	113 245	2
Suisse	60 066	100 959	166 855	119 816	109 374	104 437	- 5
Luxembourg	60 479	58 312	133 591	80 906	69 044	45 627	- 34
Portugal	7 207	6 670	44 344	61 521	59 156	17 761	- 70
Autres	32 379	18 014	62 615	55 584	47 775	44 592	- 7
Le Monde	1 600 927	1 386 681	1 953 632	3 310 227	2 854 542	2 652 910	- 7

Source : Global trade atlas

D) Exportations de sciages de chêne

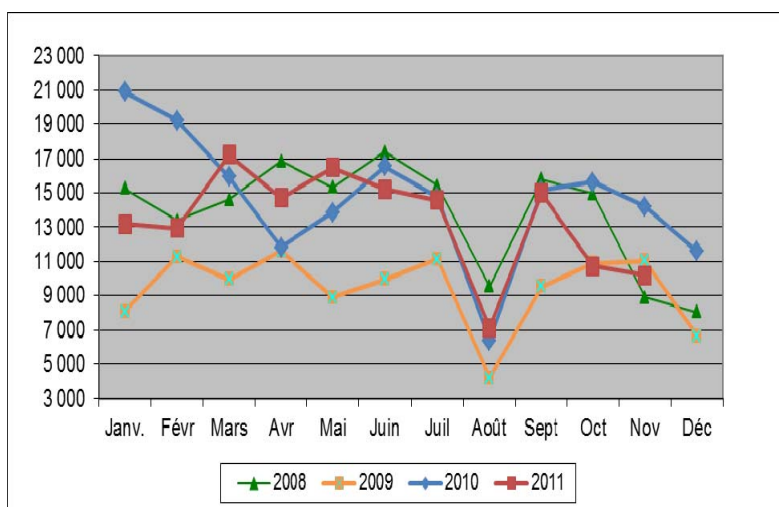
Les exportations de sciages de chêne Français se sont poursuivies à un niveau similaire à celui de l'année précédent.

Par contre, au global, le marché a perdu 8% en volume.

Le premier client de la France pour ces sciages est le Royaume Uni qui progresse de 5%.

On peut noter la très forte augmentation des importations à destination de la Chine (+81%) dont les volumes ont été multipliés par 10 entre 2009 et 2011.

La Malaisie a également fortement augmenté ces importations cette année (+522%).



Unité : M3 / Source : Global trade atlas

Pays partenaires	Année civile			Année en cours		
	2008	2009	2010	oct-10	oct-11	Evo
Royaume Un	28 856	24 939	37 976	30 590	32 314	5,64
Belgique	35 455	27 396	36 325	30 514	25 867	-15,23
Allemagne	18 307	8 311	16 343	14 089	15 563	10,46
Chine	689	1 276	7 269	6 209	11 288	81,80
Pays-Bas	18 223	11 337	14 373	12 227	10 056	-17,76
Suisse	8 065	6 053	9 070	7 583	9 567	26,16
Espagne	9 698	5 022	6 482	5 682	6 003	5,65
Chili	803	4 142	4 430	4 319	3 534	-18,18
Norvege	7 185	303	4 493	3 963	3 444	-13,10
Malaisie	436	294	943	507	3 154	522,09
Portugal	5 070	5 087	3 886	3 240	2 514	-22,41
Australie	587	1 506	4 157	4 046	722	-82,16
Autres	31 783	17 573	30 188	27 183	13 133	-51,69
Total	165427	113239	175935	150152	137159	-8,65

Unité M3 / Source : Global trade atlas

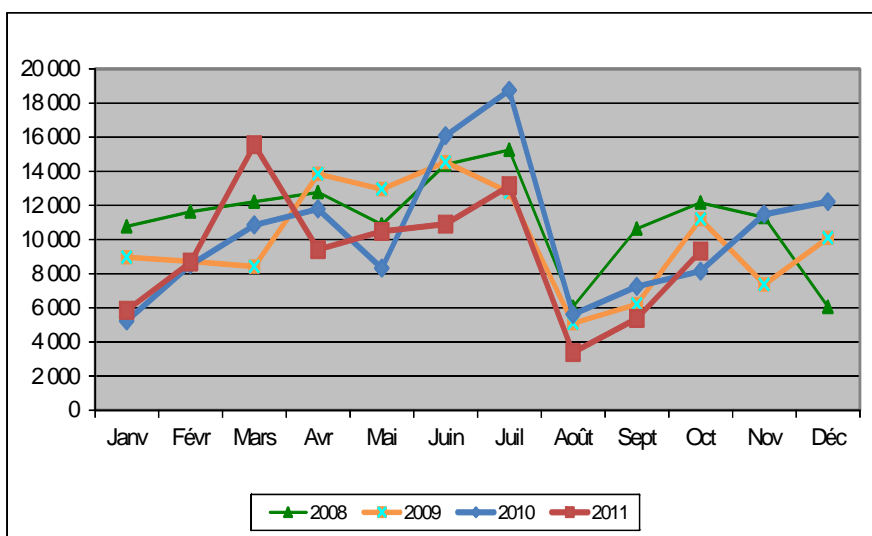
E) Exportations de sciages de hêtre

Le marché des sciages de hêtre a baissé (-8% au global) en 2011.

Tous les importateurs ont baissé leurs volumes sauf l'Allemagne (+69%), la Chine (+60%) et l'Italie (+33%) qui poursuivent leur progression.

Parmi les plus fortes baisses, on retrouve le Vietnam (-69%), les Emirats (-63%) et la Tunisie (76%)

La Belgique et le Luxembourg, sont restés relativement stables malgré une conjoncture difficile.



Unité M3 / Source : Global trade atlas

Pays Partenaire	Année Civile				Année en cours		
	2007	2008	2009	2010	09/2010	09/2011	%de Variation
Maroc	28 090	30 298	34 169	27 437	17 956	16 007	- 11
Algérie	14 515	16 591	24 886	20 356	17 146	15 880	- 7
Chine	9 078	5 427	5 791	10 543	8 319	13 320	60
Belgique	17 785	16 693	9 992	12 964	10 944	10 899	- 0
Allemagne	10 083	11 412	5 359	6 256	5 294	8 968	69
Espagne	35 077	13 285	6 841	9 548	7 896	5 208	- 34
Luxembourg	9 559	7 220	4 287	5 348	4 566	4 366	- 4
Italie	6 237	4 860	3 883	4 283	2 981	3 971	33
Vietnam	2 083	2 788	5 085	11 316	10 469	3 245	- 69
Portugal	8 514	7 612	5 928	4 778	4 327	2 551	- 41
Émirats Arabes Unis	576	1 420	2 662	2 143	1 963	736	- 63
Tunisie	3 110	2 928	2 253	1 827	1 672	399	- 76
Autres	15 876	13 530	8 975	7 376	6 940	6 482	- 7
Le Monde	160 583	134 064	120 111	124 175	100 473	92 032	- 8

Unité M3 / Source : Global trade atlas

F) Exportations de sciages résineux

On constate instantanément que les exportations de sciage résineux ne se portent pas très bien cette année.

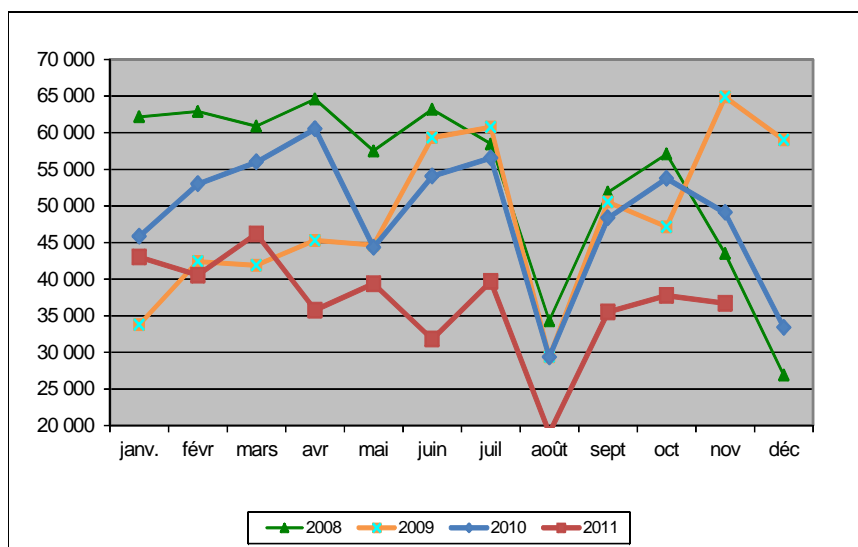
En effet le niveau des exportations mensuelles est constamment resté sous le niveau atteint les années précédentes.

Au niveau global les exportations en 2011 ont baissé de 26% (entre janvier et octobre)

Tous les pays importateurs ont baissé leurs achats de sciages résineux; la Suède n'a pratiquement rien importé.

La Chine a perdu 88% et la Lybie 72%

La Suisse est le seul pays à afficher une progression (+32%) après avoir doublé leurs importations en 2010.



Unité M3 / Source : Global trade atlas

Pays Partenaire	Année Civile				Année en cours		%de Variation
	2007	2008	2009	2010	10/2010	10/2011	
Espagne	357 396	208 563	173 609	204 860	169 460	130 637	- 23
Belgique	150 661	127 587	116 446	115 083	97 953	78 361	- 20
Italie	67 085	48 083	37 595	40 766	34 555	30 826	- 11
Algérie	10 996	29 642	59 455	66 419	60 933	31 750	- 48
Allemagne	82 798	102 136	57 597	46 710	41 710	27 454	- 34
Maroc	36 211	46 261	68 901	36 091	32 010	21 929	- 31
Suisse	9 846	6 636	7 494	14 908	12 488	17 158	37
Portugal	8 718	4 393	8 296	9 666	7 797	6 775	- 13
Tunisie	9 448	7 242	3 179	5 447	4 144	2 475	- 40
Libye	-	-	2 471	6 291	6 291	1 754	- 72
Chine,	573	306	9 749	4 433	4 240	510	- 88
Suède	637	2 712	6 794	5 346	5 261	5	- 100
Autres	68 193	59 694	27 353	27 925	24 664	18 938	- 23
Le Monde	802 562	643 255	578 939	583 945	501 506	368 572	- 26

Unité M3 / Source : Global trade atlas

G) Importations de grumes de chêne

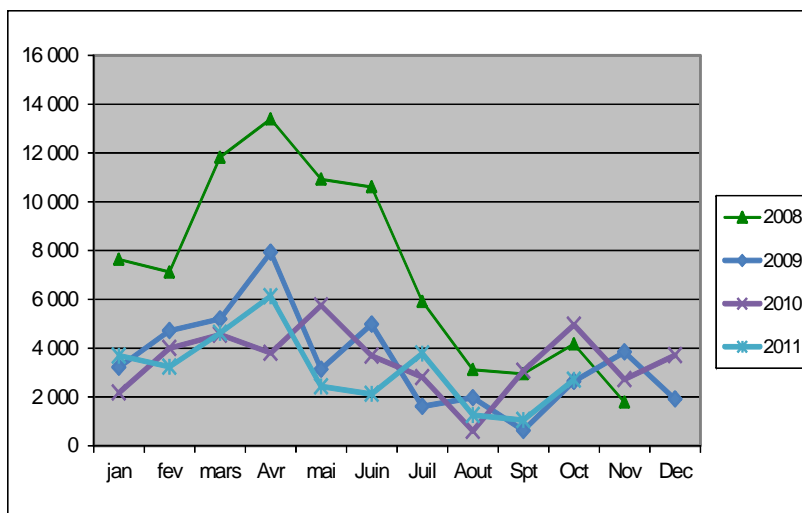
La France a importé moins de grumes de chêne que l'année précédente (-12% au global).

Pour l'instant, entre janvier et octobre, 31 000m³ de grumes ont été importés.

Nos premiers fournisseurs sont les Belges, suivis de près par l'Allemagne qui occupait la première place l'année précédente.

Les importations de grumes du Luxembourg ont progressé de 45%.

Certains pays comme l'Espagne ou l'Italie présentent des taux de progressions très importants (respectivement 560 et 342 %) mais les volumes concernés restent modestes.



Unité M3 / Source : Global trade atlas

Pays Partenaire	Année Civile				Année en cours		
	2007	2008	2009	2010	10/2010	10/2011	%de Variation
Belgique	18 578	14 751	10 893	17 480	14384	11 612	-19
Allemagne	41 233	49 178	20 472	18 616	16122	10 676	-34
Luxembourg	6 294	3 318	3 089	2 096	1796	2 610	45
Espagne	5 117	3 214	349	454	362	2 391	560
Suisse	2 080	2 493	2 016	1 651	1525	1 212	-21
Italie	634	329	511	161	132	583	342
États-Unis	866	894	400	211	80	498	523
Autriche	963	5 660	3 086	220	110	472	329
Autres	3 194	7 301	927	929	880	949	8
Le Monde	78 959	87 138	41 743	41 818	35 391	31 003	-12

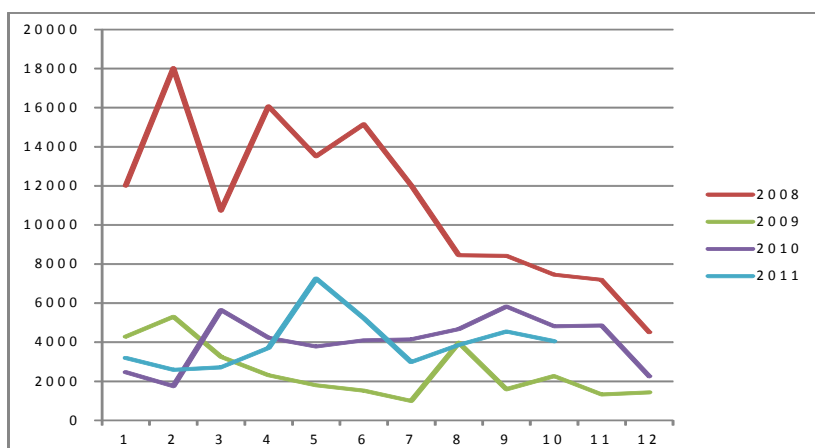
Unité M3 / Source : Global trade atlas

H) Importation de grumes de hêtre

Après la chute importante subie en 2008, les importations de grumes de hêtre se sont poursuivies à un niveau similaire aux deux années précédentes.

En consultant les chiffres, on constate cependant que la tendance s'est inversée : les volumes importés ont légèrement diminués cette année (-3%) pour atteindre 40 000m².

L'Espagne est le premier fournisseur de ces grumes bien que le volume fourni soit en légère baisse ; les quantités importées du Luxembourg ont subies une forte augmentation (+172%) mais le volume concerné est modeste.



Unité 3 / Source : Global trade atlas

Pays Partenaire	Année Civile				Année en cours		
	2007	2008	2009	2010	10/2010	10/2011	%de Variation
Espagne	78159	52748	2897	24448	20423	19983	-2,15
Belgique	37731	21046	9258	13575	11149	13729	23,14
Suisse	5755	9242	7374	8143	8101	4223	-47,87
Allemagne	16164	13281	2531	1596	1596	1467	-8,08
Luxembourg	9505	4374	1383	373	125	340	172,00
Royaume-Uni	18336	25478	3860	0	0	0	#DIV/0!
Autres	5918	7358	2751	380	0	370	#DIV/0!
Le Monde	171568	133527	30054	48515	41394	40112	-3,10

Unité M3 Source : Global trade atlas

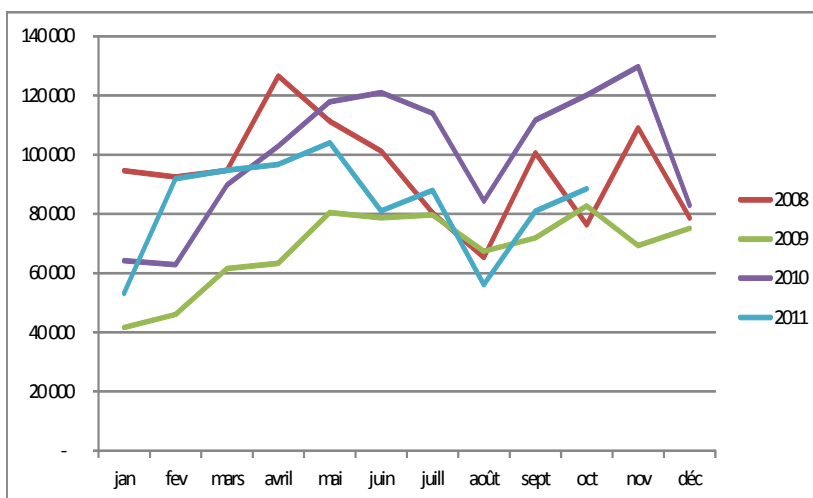
I) Importation de grumes de résineux

Le niveau des importations de grumes de résineux a baissé en 2011.

En effet, la courbe des importations est restée presque toute l'année entre le niveau de 2009 et 2010

En volume, les importations globales ont baissé de 15,5%.

L'Allemagne, premier fournisseur a vu ses exportations de grumes à destination de la France baisser de plus de 27% ; l'Espagne et l'Autriche subissent également de fortes baisses (-46 et 76%) alors que les importations en provenance de la Belgique, la Suède et du Royaume Uni sont en augmentation (respectivement + 24%, 12% et 32%).



Unité M3 Source : Global trade atlas

Pays Partenaire	Année Civile				Année en cours		
	2007	2008	2009	2010	10/2010	10/2011	%de Variation
Allemagne	818 660	488 060	313 772	608 060	515 526	371 514	-27,93
Belgique	210 034	218 164	178 614	239 430	175 946	218 194	24,01
Suisse	309 711	273 641	203 663	202 913	175 953	164 222	-6,67
Espagne	295 296	78 510	56 029	81 420	65 355	34 853	-46,67
Luxembourg	21 564	22 568	15 674	16 066	13 713	8 629	-37,07
Suède	12 455	9 834	15 263	10 174	6 883	7 748	12,56
Pologne	6 082	4 932	4 409	12 812	10 304	6 807	-33,94
Royaume Uni	648	868	2 933	6 960	4 475	5 927	32,44
Autriche	8 076	5 178	1 806	8 565	7 571	1 810	-76,09
Autres	24 831	28 836	25 127	14 543	12 649	15 115	19,50
Le Monde	1 707 357	1 130 591	817 290	1 200 943	988 375	834 819	-15,54

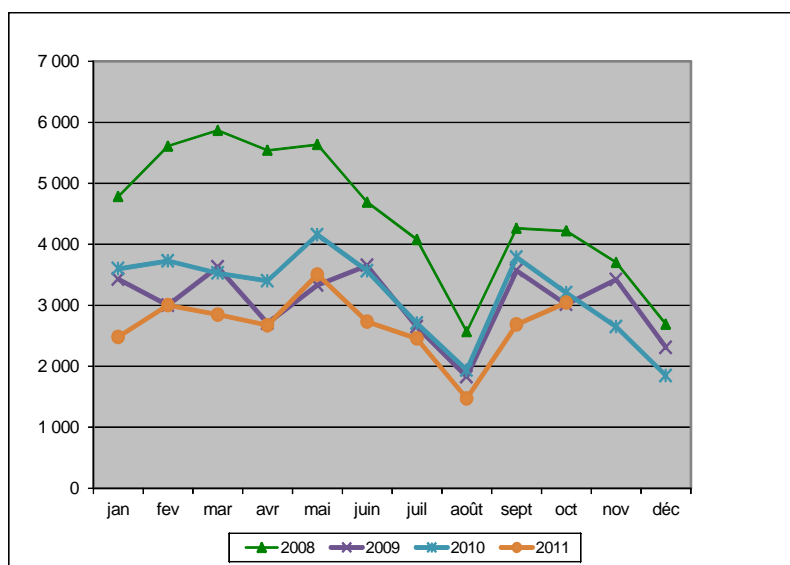
Unité M3 / Source : Global trade atlas

J) Importation de sciages de chênes

En observant les courbes, on constate que le niveau des importations de sciages de chêne a baissé en 2011 bien que la saisonnalité soit restée la même.

Les trois principaux fournisseurs de ces sciages sont les Etats Unis, la Belgique et l'Allemagne dont tous les trois nous fournissent des quantités comparables. Les volumes importés de ces trois pays sont en baisse.

Au niveau global les importations de ces sciages ont diminué de presque 20% sur 2011 alors qu'elles avaient légèrement progressé en 2010.



Unité M3 / Source : Global trade atlas

Pays Partenaire	Année Civile				Année en cours		
	2007	2008	2009	2010	10/2010	10/2011	%de Variation
États-Unis	8 488	9 290	6 956	7 291	6422	4492	-30,05
Belgique	17 116	10 654	7 773	8 923	7991	4473	-44,02
Allemagne	6 820	5 547	4 176	5 436	4794	4341	-9,45
Ukraine	4 010	7 259	4 864	2 861	2545	2538	-0,28
Tchèque, Rép.	1 198	2 993	2 842	2 013	1784	1718	-3,70
Roumanie	3 880	2 522	1 263	1 388	1095	1275	16,44
Pays-Bas	4 276	3 112	1 781	1 648	1505	1252	-16,81
Italie	2 357	1 662	902	1 563	1128	1148	1,77
Autres	8 902	3 333	1 081	4 092	3 777	3 098	-17,98
Total	61 057	53 631	36 502	38 076	33 586	26 873	-19,99

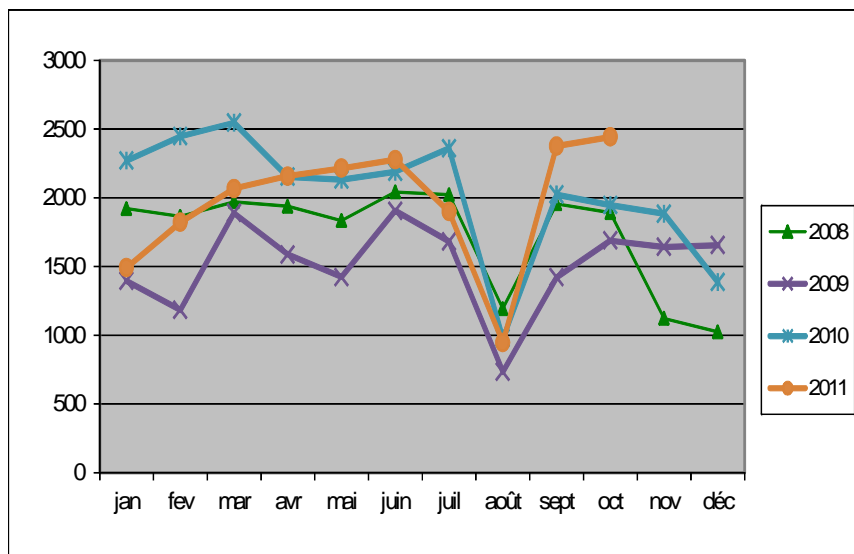
Unité M3 / Source : Global trade atlas

K) Importations de sciages de hêtre

Encore une fois, on constate une grande régularité dans les importations de sciages de hêtre. En effet, les courbes sont très concentrées bien qu'elles ne concernent que des petits volumes.

Au niveau global, le marché a perdu 6% en volume cette année (19600 entre janvier et octobre) après avoir progressé de 33% l'année précédente.

Les volumes importés d'Espagne, de Belgique et d'Autriche ont baissé de manière importante alors que les volumes importés d'Allemagne, de Serbie et de Suisse ont progressé.



Unité M3 / Source : Global trade atlas

Pays Partenaire	Année Civile				Année en cours		
	2007	2008	2009	2010	10/2010	10/2011	%de Variation
Allemagne	3 385	4 838	5 357	9 202	7 597	8 299	9,24
Espagne	1 718	1 694	2 542	4 469	4 289	2 096	-51,13
Italie	2 496	4 066	2 734	2 078	1 696	1 740	2,59
Roumanie	1 101	1 477	1 169	1 377	1 172	1 070	-8,70
Slovaquie	1 317	1 062	851	1 448	1 266	1 050	-17,06
Autriche	448	1 505	1 158	1 451	1 265	898	-29,01
Serbie	444	365	372	510	485	645	32,99
Suisse	1 713	1 188	546	607	546	606	10,99
Belgique	1 458	1 651	1 003	1 399	1 236	371	-69,98
Autes	4 438	2 938	2 471	1 772	1 491	2 917	95,64
Total	18 518	20 784	18 203	24 313	21 043	19 692	-6,42

Unité M3 / Source : Global trade atlas

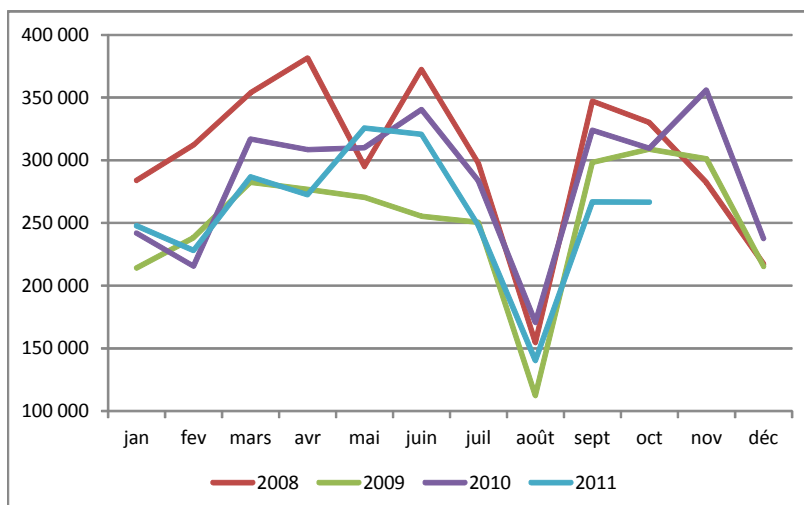
L) Importation de sciages de résineux

Le niveau des importations de sciages résineux reste relativement stable malgré une légère baisse en 2011 (-7,7%).

En observant la courbe, il apparaît clairement que la demande pour ces sciages reste forte et suit la même évolution que les années précédentes.

Tous les pays fournisseurs sont en baisse à l'exception de la Suède, la Lettonie et l'Autriche qui progressent (respectivement de +8, +37 et +17%)

La part de marché de l'Allemagne, notre premier fournisseur depuis plusieurs années a baissé de 9%.



Unité M3 / Source : Global trade atlas

Pays Partenaire	Année Civile				Année en cours		
	2007	2008	2009	2010	10/2010	10/2011	%de Variation
Allemagne	1 314 812	1 131 148	842 931	898 249	738 419	671 306	-9,09
Suède	550 921	545 611	546 137	508 307	407 586	443 610	8,84
Finlande	681 315	627 133	551 663	631 508	529 911	442 855	-16,43
Belgique	622 630	588 242	347 285	572 743	486 888	390 963	-19,70
Russie	444 743	382 436	268 161	351 963	280 585	269 481	-3,96
Lettonie	31 553	40 253	37 049	53 278	42 666	58 644	37,45
Autriche	67 042	58 659	60 711	60 629	49 999	58 522	17,05
Suisse	60 218	56 111	50 017	60 912	52 282	52 564	0,54
Pologne	33 186	24 867	25 777	30 971	26 069	24 957	-4,27
Espagne	6 683	9 149	6 293	33 828	28 788	24 835	-13,73
Canada	32 444	30 287	17 107	25 948	19 929	18 182	-8,77
Autres	144 832	132 963	270 495	185 471	157 052	146 526	-6,70
Le Monde	3 990 379	3 626 859	3 023 626	3 413 807	2 820 174	2 602 445	-7,72

Source : Global woodnet

II) La Chine

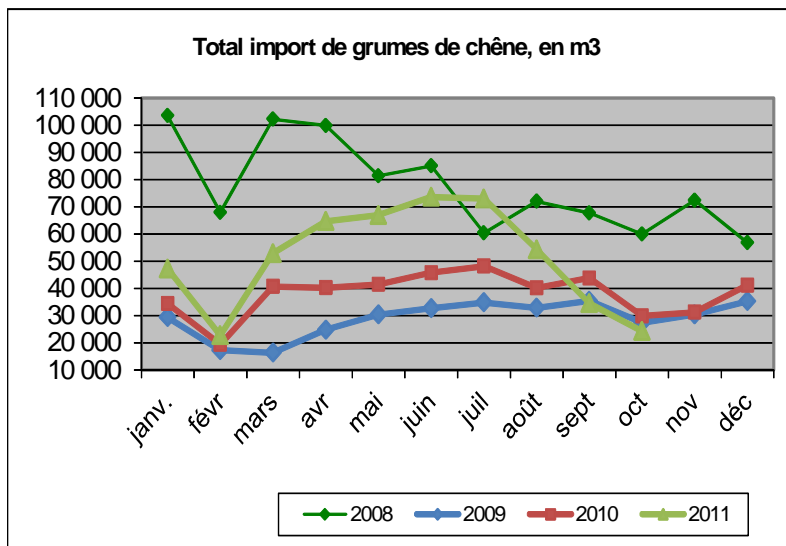
A) Importations de grumes de chêne

Les importations s Chinoises de grumes de chêne ont fortement augmenté cette année (+34%) après avoir progressé de 31% l'année précédente.

On constate surtout que la France est devenue premier fournisseur de grumes de chêne aux Chinois, dépassant les volumes fournis par la Russie et les Etats Unis.

En effet le volume de grumes exporté par la France en 2011 a augmenté de 121% ; en 2010 cette progression était de 147%.

La Belgique et la Hollande ont également progressé en 2011 mais les volumes concernés sont bien moins importants.



UnitéM3 / Source : Douanes chinoises

Pays	Année civile			Année en cours		
	2008	2009	2010	oct-10	oct-11	Evo
France	30 285	40 946	101 160	82 453	182 498	121
USA	60 439	54 174	97 990	82 428	78 667	- 5
Russie	722 356	173 608	126 229	108 318	77 848	- 28
Allemagne	82 037	57 679	72 299	64 304	40 172	- 38
Belgique	24 319	11 413	28 656	24 193	40 061	66
Hollande	684	438	2 824	2 035	3 013	48
Canada	277	248	721	561	747	33
Corée du Nord	3 889	1 229	1 842	597	-	- 100
autres	4 515	41 577	24 262	18 750	90 991	385
Total	928 801	346 489	455 983	383 639	513 997	34

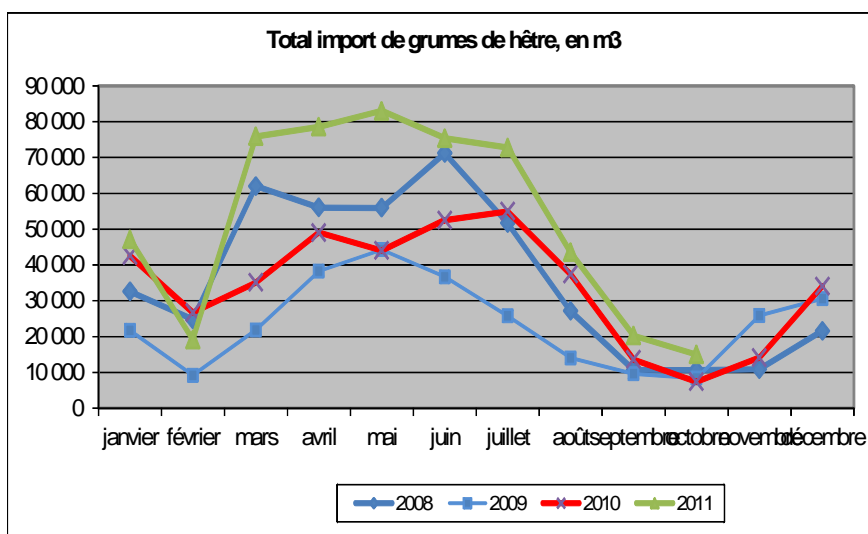
Unit M3 Source : Douanes Chinoises

B) Importations de grumes de hêtre

Les importations Chinoises de grumes de hêtre ont progressé de 46% cette année après avoir déjà augmenté de 43% l'année précédente.

L'Allemagne reste de loin le premier fournisseur de grumes de hêtre aux Chinois, suivie par la France dont les exportations ont augmenté de 42%.

On notera également que les exportations en provenance de la Roumanie et de la Belgique ont très fortement augmenté en 2011 (+124% et +90%).



Pays partenaires	Années civiles			Année en cours		
	2008	2009	2010	oct-10	oct-11	Evo
Allemagne	192 717	111 732	193 901	167 080	218 724	30,9
France	60 906	71 518	87 336	80 499	114 804	42,6
Slovaquie	104 166	51 908	63 045	58 548	75 473	28,9
Roumanie	23 810	25 741	31 315	26 356	59 180	124,5
Belgique	34 671	13 025	20 476	16 963	32 388	90,9
Danemark	9 324	10 299	11 824	10 303	15 419	49,7
Pologne	946	22	221	221	-	-100,0
autres	8 262	1 810	3 111	3 107	14 490	366,4
Total	434 802	286 055	411 229	363 077	530 478	46,1

Unité : m³ Source : Douanes chinoises

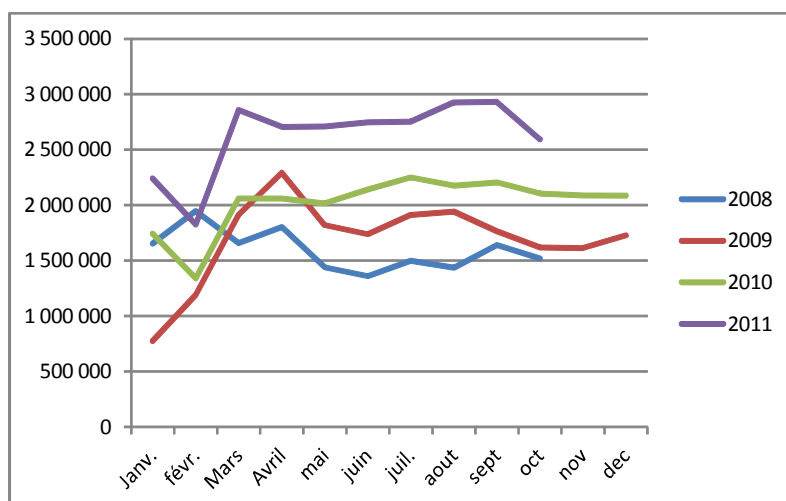
C) Importations de grumes de résineux

A l'observation du graphique, il est évident que les importations Chinoises ont continué à progresser fortement cette année.

En effet les ventes ont suivi la même tendance que l'année dernière mais pour un volume global 30% supérieur à celui de l'année précédente.

Tous les fournisseurs sont en progression sauf la Corée du Nord et la Russie qui reste stable.

On notera également la très forte progression des exportations Ukrainienne (+459%).



Unité : m3

Source : Douanes Chinoises

Pays partenaires	Années civiles			Année en cours		
	2008	2009	2010	oct-10	oct-11	Evo
Russie	15 492 713	13 814 335	13 143 099	11 300 289	11 257 611	-0,38
Nzelande	1 847 440	3 981 906	5 924 669	4 835 894	6 786 114	40,33
US	215 163	590 744	2 565 199	1 918 863	3 930 221	104,82
Canada	216 001	370 399	1 171 932	857 917	1 904 924	122,04
Australie	405 481	721 951	980 004	806 348	1 131 170	40,28
Ukraine	-	117	120 836	84 511	472 949	459,63
Roumanie	23	14 127	105 299	77 392	237 091	206,35
France	-	136 561	89 749	82 559	108 283	31,16
Allemagne	3 130	57 474	39 331	30 583	52 981	73,24
Belgique	-	10 506	23 452	17 656	44 981	154,76
Birmanie	31 860	26 071	35 584	30 386	40 458	33,15
Malaisie	6 071	575	6 809	6 497	9 108	40,19
Coree du nord	83 141	58 687	28 127	20 758	3 400	-83,62
Autres	17 444	48 896	34 620	25 623	307 148	1098,72
TOTAL	18 318 467	19 832 349	24 268 710	20 095 276	26 286 439	30,81

Unité : m3

Source : Douanes Chinoises

D) Importations de sciages de chêne

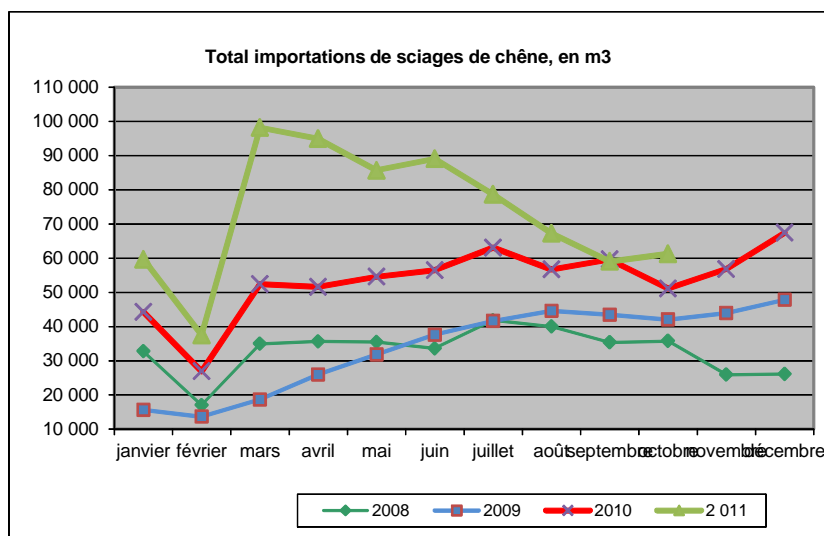
On constate que les importations de sciages de chêne ont commencé l'année sur une forte progression avant de retrouver un niveau plus proche de celui de 2010.

Le marché global a progressé de 41% sur 2011, les premiers fournisseurs de ces sciages restent les Etats Unis suivis par la Russie puis la France.

On peut noter que tous les fournisseurs ont progressé sauf le Japon et l'Allemagne.

Enfin, on pourra remarquer l'évolution importante de la Corée du Nord bien que les volumes sont encore modestes.

Le Canada a également doublé ses importations de sciages de chêne à destination de la Chine.



Unité : m3

Source : Douanes Chinoises

Pays partenaires	Années civiles			Année en cours		
	2008	2009	2010	oct-10	oct-11	Evo
Etats-Unis	311 322	281 793	385 599	309 468	476 859	54,09
Russie	44 233	97 368	185 086	150 256	181 794	20,99
France	2 310	4 311	20 745	18 058	23 171	28,31
Allemagne	6 736	3 741	21 874	17 124	16 019	-6,45
Canada	3 180	4 284	6 389	5 452	11 347	108,13
Corée du Nord	1 352	188	707	508	1 723	239,17
Japon	904	1 591	753	715	358	-49,93
Autres	24 848	60 799	19 387	14 815	19 443	31,24
Total	394 265	406 562	640 540	516 396	730 714	41,50

Unité : m3

Source : Douanes Chinoises

E) Importations de sciages de hêtre

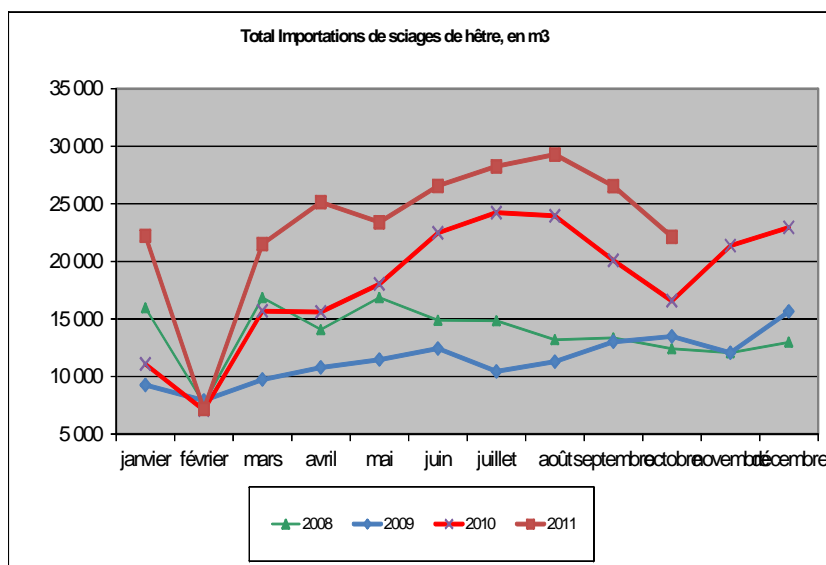
Sur ce marché, les importations ont également progressé en 2011. En observant la courbe, on se rend compte que les volumes importés ont été en progression tout au long de l'année.

Le marché global a progressé de 32% pour atteindre 232 152 m³ cette année.

Le premier fournisseur est la Roumanie qui a dépassé l'Allemagne grâce à une progression de 60% des volumes exportés.

La France est troisième avec un volume de plus de 16 000m³ en progression de 33%

On constate que les volumes exportés sur l'année en cours sont déjà plus importants que les totaux 2010.



Unité : m³

Source : Douanes Chinoises

Pays partenaires	Année civile			Année en cours		
	2008	2009	2010	oct-10	oct-11	Evo
Roumanie	66 777	49 228	73 281	58 170	93 380	60,53
Allemagne	68 364	61 393	91 693	73 516	83 786	13,97
France	8 018	7 241	15 037	12 208	16 343	33,87
Italie	3 918	2 396	5 706	4 534	4 722	4,15
Croatie	1 746	1 262	4 731	3 966	4 500	13,46
Autriche	3 256	3 283	7 828	6 714	4 429	-34,03
Pologne	761	1 156	1 671	1 373	2 712	97,52
Danemark	373	1 209	868	561	709	26,38
U.S.A.	1 277	479	148	123	283	130,08
Géorgie	929	386	337	337	223	-33,83
Ukraine	256	-	-	-	34	
Autres pays	9 440	9 464	17 768	13 262	21 031	58,58
TOTAL	165 115	137 497	219 068	174 764	232 152	32,84

Unité : m³

Source : Douanes Chinoises

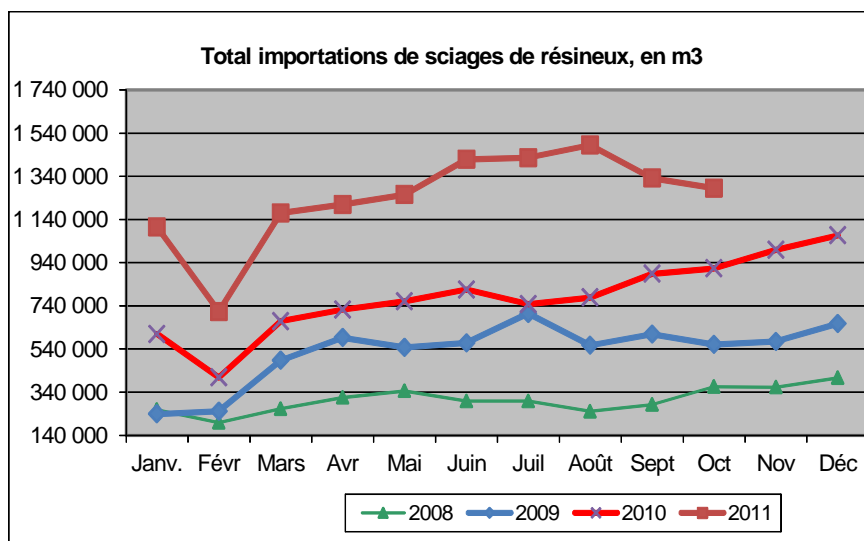
E) Importations de sciages résineux

Les importations de sciages résineux en Chine sont en très forte progression en 2011.

En observant la courbe, il devient évident que ce marché progresse très fortement chaque année.

Au global, les importations ont progressé de presque 70% pour dépasser 12 Mm3.

Le Canada a conservé son rang de premier fournisseur grâce à une augmentation de 91% de ses volumes alors que la Russie n'a progressé que de 41%.



Unité : m3

Source : Douanes Chinoises

La France arrive en bas de tableau avec un volume inférieur à 1000m3 suite à une baisse de plus de 30% de ces exportations.

Pays partenaires	Année civile			Année en cours		
	2008	2009	2010	oct-10	oct-11	Evo
Canada	1 092 402	2 408 400	3 969 342	2 917 128	5 595 158	91,80
Russie	1 801 770	2 828 370	3 843 067	3 183 458	4 510 515	41,69
Etats-Unis	87 037	153 997	341 511	204 678	1 048 540	412,29
Chili	154 493	197 582	247 497	200 239	351 861	75,72
Nouvelle Zélande	236 580	417 220	411 929	331 875	324 425	-2,24
Finlande	40 218	45 627	68 267	54 039	109 577	102,77
Suède	35 684	55 847	67 026	55 553	109 158	96,49
Allemagne	4 729	20 102	121 230	100 607	107 652	7,00
Argentine	76 739	42 172	66 126	57 771	55 569	-3,81
Brésil	12 646	9 372	53 292	45 168	47 792	5,81
Autriche	9 619	44 761	38 760	34 538	23 973	-30,59
Australie	52 137	59 602	59 436	52 644	25 000	-52,51
Roumanie	317	2 298	11 098	8 075	17 214	113,18
Japon	8 276	10 612	11 049	9 048	11 663	28,90
Létonie	842	4 223	1 836	1 323	8 932	575,13
Corée du Nord	4 529	2 423	2 139	475	6 589	1287,16
Estonie	7 243	11 260	7 073	6 265	5 415	-13,57
Corée du sud	4 331	874	3 237	2 966	2 885	-2,73
Taiwan	3 737	2 859	2 817	2 266	2 184	-3,62
France	248	743	1 584	1 296	826	-36,27
Danemark	1 917	168	74	74	92	24,32
autres	17 906	25 832	43 414	37 814	29 280	-22,57
Total	3 645 220	6 344 344	9 371 804	7 307 300	12 394 300	69,62

Unité : m3

Source : Douanes Chinoises