



ISIBois est réalisé  
dans le cadre de  
l'observatoire  
économique de  
France Bois Forêt

## Sommaire

### I- Les Etats-Unis

- A) Exports de sciages de chêne p 2
- 1) Détail chêne blanc p 3
- 2) Détail chêne rouge p 3
- B) Indice de prix des sciages résineux p 3

### II- L'Allemagne

- A) Imports sciages résineux p 4
- B) Imports sciages de chêne p 5
- C) Imports sciages de hêtre p 6

### III- La Belgique

- A) Imports sciages de chêne p 7
- B) Imports sciages de hêtre p 8
- C) Imports sciages résineux p 9

### Prochains salons organisés par FrenchTimber :



The future starts here  
05.-08.05.2015 **New: Tuesday - Friday!**



### **FMC China 2015**

Furniture Manufacturing & Supply China 2015  
September 9-12, 2015 | SWEECC | SNIIEC, Pudong, Shanghai

Vos commentaires et remarques sont à  
envoyer à :  
t.lemoign@frenchtimber.com

## Edito

A moins de deux semaines du début du salon Intezum à Cologne, vous trouverez dans ce numéro d'ISIBois des informations sur les importations de l'Allemagne et de la Belgique.

Nous passerons également en revue les différents indicateurs du marché américain.

Nous vous invitons à venir visiter le salon Interzum et nous rencontrer sur le pavillon France dans le hall 5.1 (N°C72)

Enfin, nous vous rappelons qu'il reste encore quelques places disponibles sur nos prochains événements, organisés sur les marchés les plus dynamiques du moment, la Chine en Septembre puis l'Angleterre et Vietnam en Octobre.

N'hésitez pas à nous contacter pour organiser votre participation à ces événements majeurs.

FrenchTimber

### Taux de change :

Devise	20 Mars	20 Avril
1 € =	1,0722 \$	1,0768 \$
1 € =	129,37 ¥	128,13 ¥
1 € =	0,7238 £	0,7208 £

Source:

<http://www.oanda.com/lang/fr/currency/conv/enter>

Réalisé par :



Financé par :



# I) Les Etats Unis

## A) Exportations de sciages de chêne

Les colonnes CB et CR représentent la répartition des volumes entre le chêne blanc et le chêne rouge.

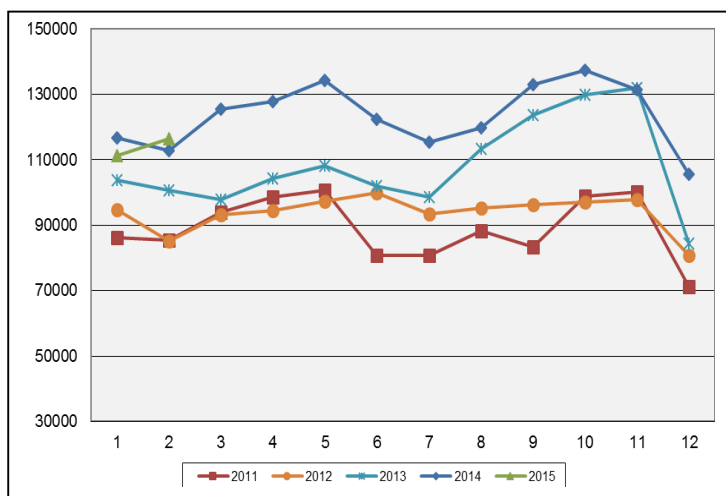
En 2014, les exportations américaines de sciages de chêne (rouge et blanc) ont bondi de 14%.

On constate en observant les courbes que la progression est constante depuis 2011.

La Chine est de loin le premier importateur (47% PDM), ses volumes qui ont bondi de 21% l'année dernière sont en légère baisse sur le début de l'année.

Sur les quatre plus gros clients (qui représentent 76% du marché) trois importent en grande majorité du chêne rouge.

Le Royaume Uni est le premier client européen et progresse régulièrement depuis plusieurs années (plus de 40% des imports proviennent des USA).



USA Exportations de sciages de chêne 440791											
Pays partenaire	Année civile						Année en cours				
	Tot 12	Tot 13	Tot 14	Evo 11/12	CB %	CR %	Jan/Fev 14	Jan/Fev 15	Evo 14/15	CB %	CR %
Chine Rép. pop.	433 401	574 653	696 320	21,2	23	77	118 823	109 835	-7,6	22	78
Canada	269 170	271 729	293 832	8,1	36	64	43 635	40 940	-6,2	35	65
Viêt-Nam	83 886	87 776	86 065	-1,9	82	18	9 352	11 990	28,2	77	23
Mexique	47 387	64 833	60 617	-6,5	11	89	9 107	10 419	14,4	11	89
Royaume-Uni	36 152	38 145	55 581	45,7	95	5	8 328	8 143	-2,2	95	5
Espagne	19 974	20 735	30 071	45,0	98	2	3 568	5 847	63,9	98	2
Japon	18 488	18 026	23 533	30,6	64	36	2 947	3 658	24,1	64	36
Allemagne	19 956	20 381	19 610	-3,8	96	4	3 614	3 158	-12,6	99	1
Indonésie	20 978	18 125	14 686	-19,0	91	9	2 158	2 724	26,2	92	8
Australie	6 788	7 185	13 460	87,3	100	0	1 092	2 077	90,2	96	4
Arabie Saoudite	7 349	8 303	8 717	5,0	6	94	1 059	2 072	95,7	0	100
Portugal	13 257	16 946	13 014	-23,2	97	3	2 000	2 029	1,5	98	2
Thaïlande	7 229	6 316	7 976	26,3	98	2	945	1 970	108,5	94	6
unis	3 809	3 937	8 646	119,6	48	52	789	1 851	134,6	30	70
Italie	18 869	21 416	17 681	-17,4	97	3	3 100	1 827	-41,1	97	3
Malaisie	14 581	15 052	13 135	-12,7	77	23	1 189	1 809	52,1	81	19
Suède	8 681	8 799	10 862	23,4	97	3	1 858	1 477	-20,5	98	2
Corée du Sud	5 183	3 980	4 830	21,4	33	67	818	1 322	61,6	50	50
Zélande	2 907	3 649	5 046	38,3	100	0	994	1 309	31,7	98	2
Norvège	4 006	3 825	3 966	3,7	96	4	599	1 127	88,1	100	0
Irlande	5 797	5 689	7 087	24,6	84	16	1 021	975	-4,5	77	23
France	3 006	3 366	3 056	-9,2	96	4	650	224	-65,5	74	26
Autres	74 811	75 730	83 659	10,5	60	40	11 843	10 807		63	37
<b>Le Monde</b>	<b>1 125 665</b>	<b>1 298 596</b>	<b>1 481 450</b>	<b>14,1</b>	<b>42</b>	<b>58</b>	<b>229 489</b>	<b>227 590</b>	<b>-0,8</b>	<b>40</b>	<b>60</b>

Source : Global Trade Atlas

Pour plus de détail sur ces exportations, vous trouverez en page suivante les données sur les dix principaux importateurs de chêne rouge et de chêne blanc.

## 1) Le chêne blanc :

En Janvier 2015, les volumes étaient légèrement supérieurs à ceux enregistrés en 2014 : le marché Européen et le Canada compensant la baisse des importations chinoises.

Sur l'Asie, la Chine et le Vietnam ralentissent, la demande y est très faible en particulier pour le #1 et #2com. Par contre, sur l'Indonésie, le Japon et l'Australie, les ventes de FAS se portent bien.

Les dernières informations montrent un ralentissement brutal des ventes en Europe au mois de Mars, le cours du dollar impactant fortement la compétitivité des produits américains sur ce marché.

White Oak	Vol. (m <sup>3</sup> )	Value (\$)	YTD 2014	Vol. (m <sup>3</sup> )	Change	YTD 2014	Value (\$)	Change
	Jan-15	Jan-15		YTD 2015			YTD 2015	
China	10,996	\$7,542,559	15,600	10,996	-29.5%	\$10,511,334	\$7,542,559	-28.2%
Canada	9,818	\$3,792,643	5,988	9,818	+64.0%	\$2,116,768	\$3,792,643	+79.2%
United Kingdom	4,103	\$3,278,762	3,407	4,103	+20.4%	\$2,721,470	\$3,278,762	+20.5%
Vietnam	3,468	\$2,138,885	4,068	3,468	-14.7%	\$2,329,850	\$2,138,885	-8.2%
Spain	2,436	\$2,084,800	1,289	2,436	+89.0%	\$1,132,032	\$2,084,800	+84.2%
Indonesia	1,323	\$876,896	1,032	1,323	+28.2%	\$763,270	\$876,896	+14.9%
Germany	1,322	\$1,138,616	1,776	1,322	-25.6%	\$1,353,687	\$1,138,616	-15.9%
Japan	1,229	\$1,096,887	732	1,229	+67.9%	\$678,725	\$1,096,887	+61.6%
Italy	1,137	\$988,601	1,408	1,137	-19.2%	\$1,099,437	\$988,601	-10.1%
Australia	1,046	\$923,572	651	1,046	+60.7%	\$601,268	\$923,572	+53.6%
World Total	45,157	\$30,711,494	44,198	45,157	+2.2%	\$29,763,546	\$30,711,494	+3.2%

## 2) Le chêne rouge :

Les exportations de chêne rouge ont baissé en Janvier par rapport à l'année précédente où les volumes avaient atteint un niveau record. La Chine a baissé ses import de près de 14%, alors que la plupart des autres pays asiatiques (à part la Corée) sont en hausse. D'après les dernières informations (mois de Mars) la demande est en baisse en Asie et les niveaux de stocks sont hauts.

Le marché Mexicain compense en partie la baisse enregistrée sur la Chine et le Canada.

### U.S. HARDWOOD LUMBER EXPORTS

Red Oak	Vol. (m <sup>3</sup> )	Value (\$)	YTD 2014	Vol. (m <sup>3</sup> )	Change	YTD 2014	Value (\$)	Change
	Jan-15	Jan-15		YTD 2015			YTD 2015	
China	41,259	\$30,554,897	47,944	41,259	-13.9%	\$36,533,515	\$30,554,897	-16.4%
Canada	13,473	\$5,575,020	14,753	13,473	-8.7%	\$6,009,925	\$5,575,020	-7.2%
Mexico	5,028	\$2,558,804	4,087	5,028	+23.0%	\$2,150,229	\$2,558,804	+19.0%
Vietnam	1,279	\$827,877	813	1,279	+57.3%	\$493,767	\$827,877	+67.7%
Saudi Arabia	1,277	\$926,302	523	1,277	+144.2%	\$334,233	\$926,302	+177.1%
Japan	835	\$586,639	723	835	+15.5%	\$481,631	\$586,639	+21.8%
Jordan	444	\$316,809	211	444	+110.4%	\$188,779	\$316,809	+67.8%
Korea	344	\$344,724	478	344	-28.0%	\$418,906	\$344,724	-17.7%
Egypt	260	\$239,766	390	260	-33.3%	\$316,957	\$239,766	-24.4%
Lebanon	249	\$190,963	304	249	-18.1%	\$267,014	\$190,963	-28.5%
World Total	66,113	\$43,425,015	72,564	66,113	-8.9%	\$48,944,799	\$43,425,015	-11.3%

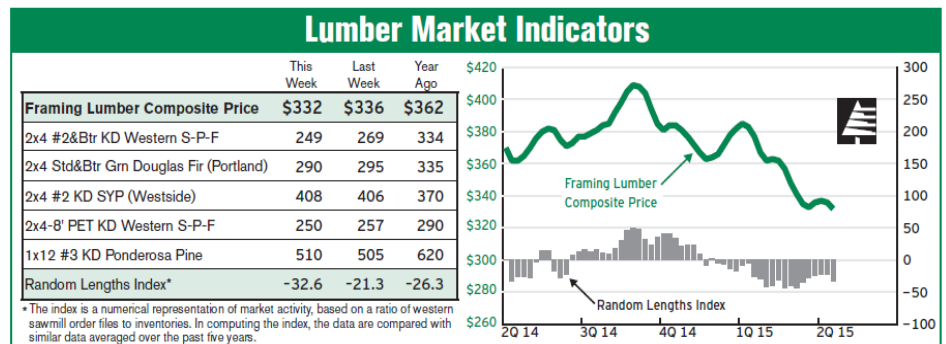
## B) Prix des sciages résineux américains.

Au premier trimestre, l'indice de prix des bois de construction a chuté pour atteindre le prix le plus bas depuis près de deux ans. Les observateurs signalent que sur les dernières années, dans la majorité des cas, les prix sont remontés au second trimestre.

On peut expliquer cette baisse par la baisse des exportations vers la Chine, le cours du dollar qui a impacté les exports et favorisé les imports, mais aussi par les mauvaises conditions climatiques qui ont ralenti le secteur de la construction. Les distributeurs préconisent de diminuer la production pour enrayer la baisse des prix.

U.S. Housing Starts and Building Permits					
(1,000s of Units, Seasonally Adjusted Annual Rates)					
	Mar 2015	Feb 2015	Mar 2014	% Chg. Prev. Mo.	% Chg. Yr. Ago
Total Starts	926	908	950	+2.0	-2.5
Single-Family	618	592	635	+4.4	-2.7
Multifamily	308	316	315	-2.5	-2.2
Northeast	101	47	124	+114.9	-18.5
Midwest	126	96	143	+31.3	-11.9
South	498	516	478	-3.5	+4.2
West	201	249	205	-19.3	-2.0
Total Permits	1,039	1,102	1,010	-5.7	+2.9

• Source: Census Bureau



## II) Allemagne

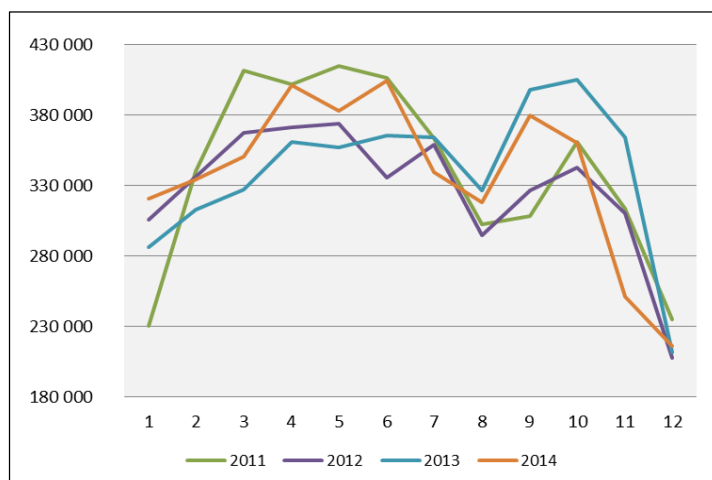
### A) Importations de sciages résineux

Les importations allemandes de sciages résineux sont restées très stables l'année dernière (-0.5%) Depuis 2011, elles n'ont varié que de 0.7%.

On remarque qu'après avoir bien commencé l'année, les imports sont repassés sous leur niveau 2013 à partir du mois de Juillet.

La Suède est le premier fournisseur ( 19% PDM en 14) malgré deux années de baisses consécutives. Alors que l'Autriche et la Finlande sont en progression, la Russie affiche le même résultat qu'en 2013.

La France baisse de 21% et est en seizieme position, précédée par la Norvège et l'Irlande .



Allemagne importations 440710						
Pays partenaires	Année civile					
	2011	2012	2013	Evo 12/13	2014	Evo 13/14
<b>Suède</b>	849 398	868 542	839 065	-3,39	760 771	-9,33
<b>Autriche</b>	528 408	473 077	586 369	23,95	601 564	2,59
<b>Finlande</b>	435 841	408 430	460 645	12,78	474 807	3,07
<b>Russie</b>	579 123	537 250	461 394	-14,12	461 420	0,01
<b>Tchèque Rép.</b>	469 945	388 510	399 291	2,77	378 006	-5,33
<b>Belarus</b>	171 265	180 635	198 105	9,67	248 873	25,63
<b>Belgique</b>	163 998	189 227	222 017	17,33	233 220	5,05
<b>Ukraine</b>	108 737	105 107	121 428	15,53	167 824	38,21
<b>Lettonie</b>	144 252	159 397	166 421	4,41	139 083	-16,43
<b>Pologne</b>	182 576	185 787	173 189	-6,78	113 833	-34,27
<b>Lithuanie</b>	93 413	106 218	103 023	-3,01	111 197	7,93
<b>Pays-Bas</b>	94 445	87 769	83 137	-5,28	96 171	15,68
<b>Estonie</b>	78 262	59 161	78 567	32,80	63 712	-18,91
<b>Slovaquie</b>	41 353	41 186	41 794	1,48	62 484	49,50
<b>Norvège</b>	29 504	22 250	17 326	-22,13	25 704	48,36
<b>Irlande</b>	15 483	18 974	30 833	62,50	22 905	-25,71
<b>France</b>	26 494	23 980	27 752	15,73	21 885	-21,14
<b>Suisse</b>	15 296	14 154	13 564	-4,17	10 729	-20,90
<b>Autres</b>	61 918	61 543	55 998	-9,01	65 575	17,10
<b>TOTAL</b>	<b>4 089 711</b>	<b>3 931 197</b>	<b>4 079 918</b>	<b>3,78</b>	<b>4 059 763</b>	<b>-0,49</b>

Source : Global Trade Atlas

## B) Importations de sciages de chêne

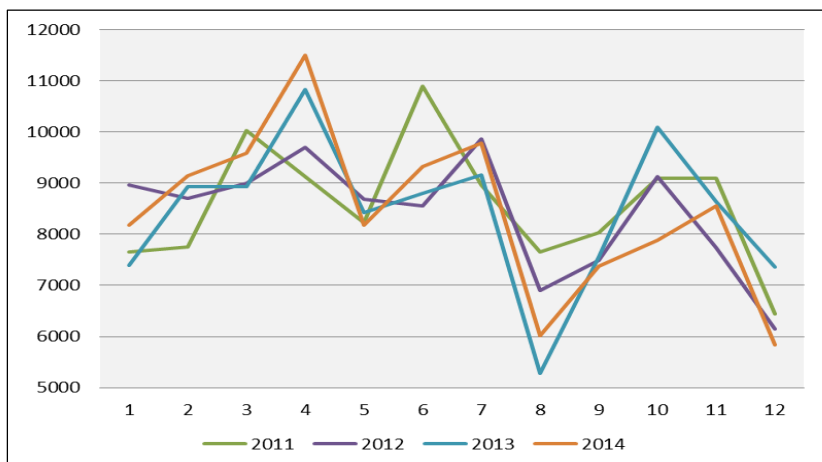
Bien qu'ayant bien débuté l'année, les imports de sciages de chêne n'ont pas progressé l'année dernière, ils sont repassés sous la courbe 2013 à partir d'Aout et ont finalement peiné à égaler le volume de l'année précédente.

Les importations de ces trois dernières années sont restées très stables.

Le premier fournisseur sont les Etats Unis (25% PDM) ; leurs volumes sont en baisse.

L'Autriche a rattrapé la baisse subie en 2013 et conserve la deuxième place devant

la France dont les volumes progressent en dent de scie (-10% en 2014)



Allemagne importations 440791						
Pays partenaires	Année civile					
	2 011	2 012	2 013	Evo 12/13	2 014	Evo 13/14
États-Unis	29 364	26 141	28 584	9,3	25 531	-10,7
Autriche	18 308	22 049	16 918	-23,3	21 647	28,0
France	16 312	13 711	16 579	20,9	14 785	-10,8
Ukraine	11 626	11 712	11 302	-3,5	11 886	5,2
Italie	2 735	4 225	8 143	92,7	8 527	4,7
Pologne	7 360	6 666	6 459	-3,1	5 804	-10,1
Croatie	1 535	1 496	2 811	87,9	2 716	-3,4
Tchèque Rép.	2 580	1 736	1 526	-12,1	2 332	52,8
Pays-Bas	6 044	5 056	2 189	-56,7	1 851	-15,4
Hongrie	446	619	446	-27,9	887	98,9
Slovaquie	734	880	797	-9,4	674	-15,4
Canada	1 250	1 303	1 025	-21,3	583	-43,1
Suède	22	287	525	82,9	558	6,3
Lettonie	503	1 194	836	-30,0	553	-33,9
Belgique	541	374	281	-24,9	497	76,9
Russie	77	0	511	#DIV/0!	496	-2,9
Slovenie	584	1 057	745	-29,5	495	-33,6
Autres	2 933	2 346	1 734	-26,1	1 532	-11,6
<b>TOTAL</b>	<b>102 954</b>	<b>100 852</b>	<b>101 411</b>	<b>0,6</b>	<b>101 354</b>	<b>-0,1</b>

Source : Global Trade Atlas

## C) Importations de sciages de hêtre

En observant la courbe, on constate qu'à part en Aout et en Novembre, les volumes importés sont toujours restés au dessus du niveau 2013.

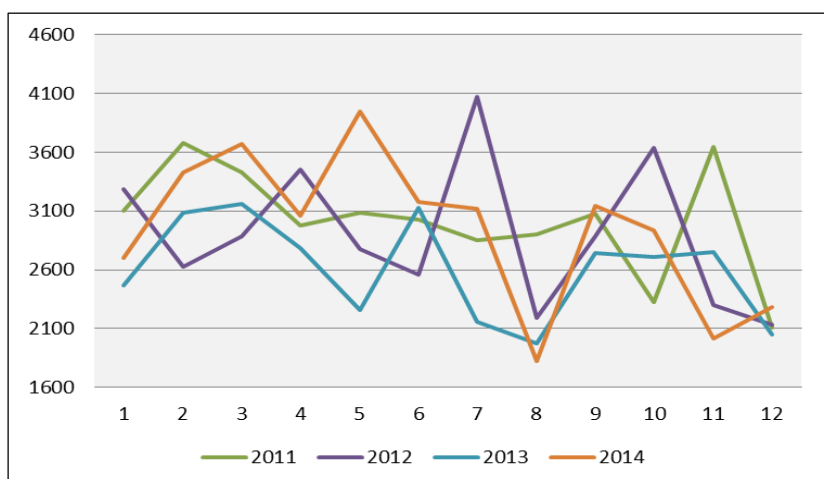
Sur l'ensemble de la période, la progression est de près de 13%.

L'Autriche reste premier fournisseur malgré une baisse de près de 6% alors que la Bosnie et la Pologne ont retrouvé la croissance après deux années de baisse.

La France a également repris sa progression mais à un taux moins élevé.

Les plus fortes augmentations sont à mettre

au profit de la Slovaquie la République Tchèque, la Croatie et les Pays Bas dont les volumes, bien que toujours modestes, ont doublé.



Allemagne importations 440792						
Pays partenaires	Année civile					
	2011	2012	2013	Evo 12/13	2014	Evo 13/14
<b>Autriche</b>	9 729	11 279	9 044	-19,8	8 532	-5,7
<b>Herzégovine</b>	8 752	7 386	7 285	-1,4	8 421	15,6
<b>Pologne</b>	5 695	5 410	4 569	-15,5	5 355	17,2
<b>France</b>	4 135	4 096	3 792	-7,4	3 873	2,1
<b>Roumanie</b>	647	1 244	2 230	79,3	1 919	-13,9
<b>Serbie</b>	1 516	1 327	947	-28,6	1 593	68,2
<b>Slovaquie</b>	492	458	285	-37,8	1 504	427,7
<b>Pays-Bas</b>	353	281	368	31,0	778	111,4
<b>Tchèque Rép.</b>	1 548	497	257	-48,3	728	183,3
<b>Croatie</b>	768	791	321	-59,4	721	124,6
<b>Ukraine</b>	931	610	824	35,1	720	-12,6
<b>Hongrie</b>	420	578	595	2,9	713	19,8
<b>Suisse</b>	228	244	384	57,4	170	-55,7
<b>Autres</b>	993	599	368	-38,5	276	-25,1
<b>Total</b>	<b>36 207</b>	<b>34 800</b>	<b>31 269</b>	<b>-10,1</b>	<b>35 303</b>	<b>12,9</b>

Source : Global Trade Atlas

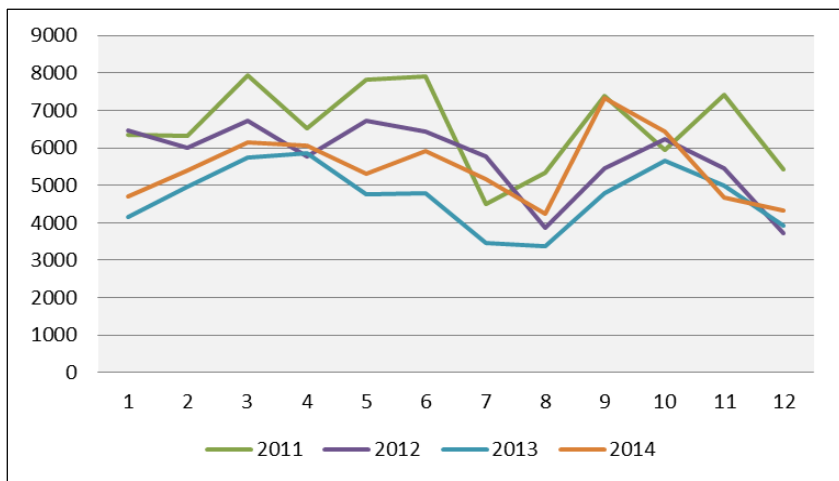
## II) La Belgique

### A) Importations de sciages de chêne

L'année dernière, la Belgique a importé 16% de sciages de chêne de plus qu'en 2013 ; à part en Novembre, les volumes ont toujours été en progression.

La France est le premier fournisseur avec plus de 50% de PDM et progresse de plus de 15% après avoir perdu 11% l'année précédente.

Les volumes exportés par la Pologne ont presque doublé, leur permettant de ravir la deuxième place aux américains qui ont baissé de plus de 25%. A part les Etats-Unis et la Croatie, tous les principaux fournisseurs ont progressé en 2014.



Belgique importations 440791					
Pays partenaires	Année civile				
	12	13	14	Evo 13/14	PDM
France	33 600	29 813	34 410	15,5	50,6
Pologne	4 546	3 479	6 892	98,1	10,0
États-Unis	7 902	8 149	6 041	-25,9	8,8
Pays-Bas	5 591	4 709	5 628	19,5	8,2
Allemagne	3 828	2 304	2 894	25,6	4,2
Ukraine	3 457	1 952	2 429	24,4	3,5
Tchèque Rép.	3 364	1 242	1 653	33,1	2,4
Italie	1 681	731	1 306	78,7	1,9
Bosnie-Herz	525	637	953	49,6	1,4
Croatie	1 124	1 348	687	-49,0	1,0
Danemark	13	0	645		0,9
Luxembourg	102	339	631	86,1	0,9
Autriche	361	488	545	11,7	0,8
Autres	2 580	1 293	1 012	-21,7	1,5
<b>Le Monde</b>	<b>68 674</b>	<b>56 484</b>	<b>65 726</b>	<b>16,6</b>	<b>100</b>

Source : Global Trade Atlas

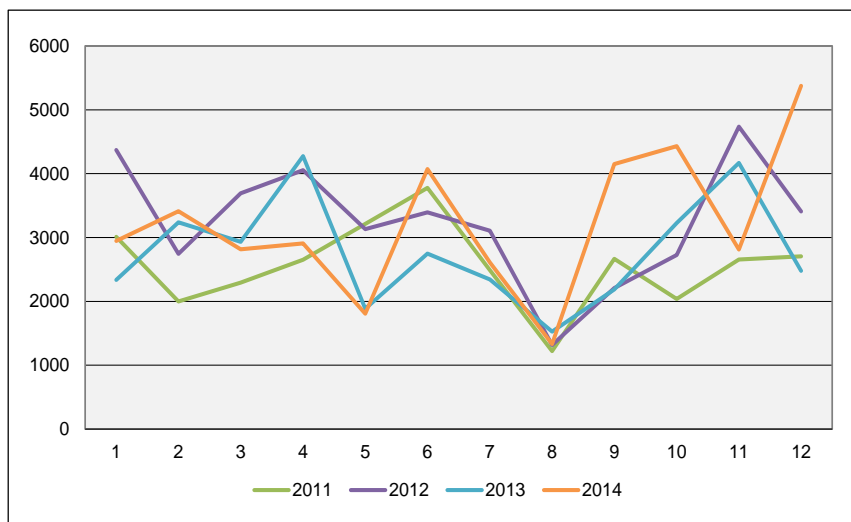
## **B) Importations de sciages de hêtre**

Les importations de sciages de hêtre ont également progressé de plus de 16% l'année dernière malgré un passage à vide au deuxième trimestre.

La France reste de loin le premier fournisseur avec 64% PDM malgré des volumes stagnants depuis ces trois dernières années.

L'Allemagne est second et progresse de près de 55%.

On notera que bien que les volumes concernés soient modestes, (les deux premiers fournisseurs représentent 85% des importations) beaucoup des autres fournisseurs affichent de forts taux de progression.



<b>Belgique Importations 440792</b>					
<b>Pays partenaires</b>	<b>Année civile</b>				
	<b>2012</b>	<b>2013</b>	<b>2014</b>	<b>Evo 13/14</b>	<b>PDM</b>
<b>France</b>	24 082	24 733	24 835	0,4	64,2
<b>Allemagne</b>	5 841	5 127	7 934	54,7	20,5
<b>Danemark</b>	3 818	268	1 847	589,2	4,8
<b>Pays-Bas</b>	661	771	930	20,6	2,4
<b>Italie</b>	878	862	929	7,8	2,4
<b>Ukraine</b>	115	128	485	278,9	1,3
<b>Bosnie-Herz</b>	514	332	466	40,4	1,2
<b>Pologne</b>	227	85	347	308,2	0,9
<b>Serbie</b>	247	183	304	66,1	0,8
<b>Luxembourg</b>	2	157	192	22,3	0,5
<b>Suisse</b>	75	102	185	81,4	0,5
<b>Suède</b>	1 072	84	130	54,8	0,3
<b>Roumanie</b>	8	0	35		0,1
<b>Autres</b>	1 351	519	55	-89,4	0,1
<b>Le Monde</b>	<b>38 891</b>	<b>33 351</b>	<b>38 674</b>	<b>16,0</b>	<b>100,0</b>

Source : Global Trade Atlas



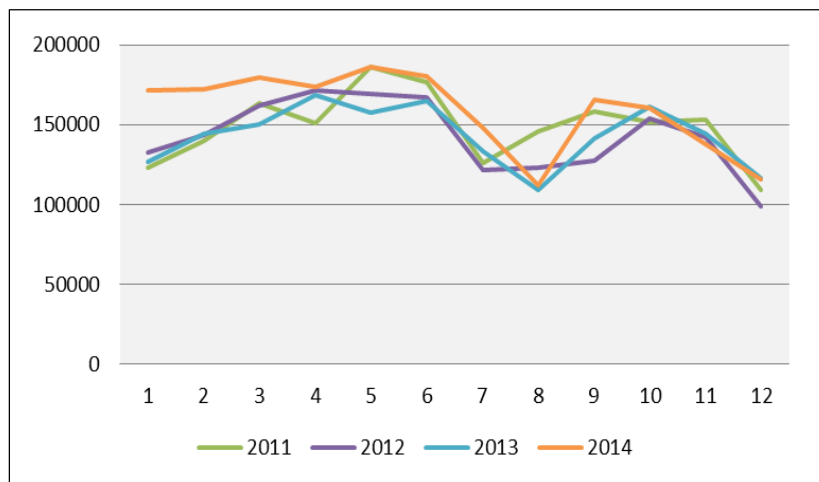
## C) Importations de sciages de résineux

Les imports de sciages résineux ont progressé de 10% en 2014 (+10.7% en 2013) ; ils sont restés toute l'année au dessus de la courbe 2013 avant de ralentir au dernier trimestre.

L'Allemagne est le premier fournisseur de ces sciages et progresse de plus de 16% ; la Suède a repris la seconde place au Pays Bas grace à une progression de 13%.

A part la Russie et l'Estonie, tous les fournisseurs sont en progression.

La France est en quatrième position (+14.5% et 11.5% PDM) et progresse pour la deuxième année consécutive (+63% depuis 2012).



<b>Belgique importations 440710</b>					
<b>Pays partenaires</b>	<b>Année civile</b>				
	<b>2 012</b>	<b>2 013</b>	<b>2014</b>	<b>Evo 13/14</b>	<b>PDM</b>
<b>Allemagne</b>	406 502	365 093	425 780	16,6	22,4
<b>Suède</b>	263 811	231 750	262 600	13,3	13,8
<b>Pays-Bas</b>	208 705	238 472	257 642	8,0	13,5
<b>France</b>	133 535	190 574	218 128	14,5	11,5
<b>Lettonie</b>	96 207	122 095	154 522	26,6	8,1
<b>Russie</b>	160 815	157 791	135 969	-13,8	7,1
<b>Finlande</b>	109 843	92 818	100 871	8,7	5,3
<b>Luxembourg</b>	62 379	59 331	84 086	41,7	4,4
<b>Canada</b>	56 977	54 265	58 493	7,8	3,1
<b>Bélarusse</b>	61 541	56 364	57 600	2,2	3,0
<b>Lithuanie</b>	44 382	53 188	54 053	1,6	2,8
<b>Estonie</b>	44 889	37 229	32 065	-13,9	1,7
<b>Autres</b>	62 872	59 515	60 991	2,5	3,2
<b>Total</b>	<b>1 712 458</b>	<b>1 718 485</b>	<b>1 902 800</b>	<b>10,7</b>	<b>100</b>

Source : Global Trade Atlas