



ISIBois est réalisé
dans le cadre de
l'observatoire
économique de
France Bois Forêt

Sommaire

I- La France

- A) Exportations de grumes de résineux p 2
- B) Exportation de sciages résineux p 3
- C) Exportations de grumes de chêne p 4
- D) Exportations de sciages de chêne p 5
- E) Exportations de grumes de hêtre p 6
- F) Exportations de sciages de hêtre p 7

II- Les Etats-Unis

- A) Exportations de sciages de chêne blanc p 8
- B) Exportations de sciages de chêne rouge p 9
- C) Exportations de sciages de frêne p 10
- D) Exportations de grumes de feuillus p 10
- Prix des sciages de chêne et de frêne p 11

Prochains salons organisés par FrenchTimber :



DELHI WOOD | 1 - 4 March 2017
India Expo Center and Mart,
Greater Noida, India



Vos commentaires et remarques sont à envoyer à :
t.lemoign@frenchtimber.com

Edito

Dans ce numéro de la newsletter, nous ferons le point sur les exportations françaises sur la période de Janvier à Juillet.

La seconde partie du numéro est consacrée aux exportations Américaines de sciages de chêne avec le détail chêne rouge/blanc. Vous trouverez également des informations sur les exportations de grumes de feuillus, et les prix des sciages de chêne et de frêne sur le marché américain.

Nous sommes en train de préparer des pavillons 'France' sur les salons Interzum en Allemagne, Delhi Wood en Inde et Dubai Wood Show.

Merci de nous faire part de votre intérêt le plus tôt possible pour nous permettre d'ajuster la taille de l'espace sur ces salons très demandés.

N'hésitez pas à nous contacter pour nous faire part de vos suggestions ou organiser votre participation à nos prochains salons.

FrenchTimber

Taux de change :

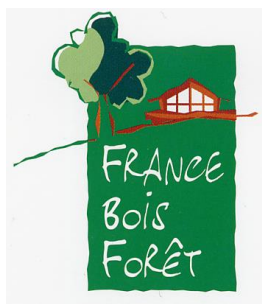
Devise	26 Septembre	26 Octobre
1 € =	1,12214 \$	1,08783 \$
1 € =	113,34 ¥	113,58 ¥
1 € =	0,86521 £	0,89137 £

Source:
<http://www.oanda.com/lang/fr/currency/convert>

Réalisé par :



Financé par :



I) La France

A) Exportations de grumes de résineux

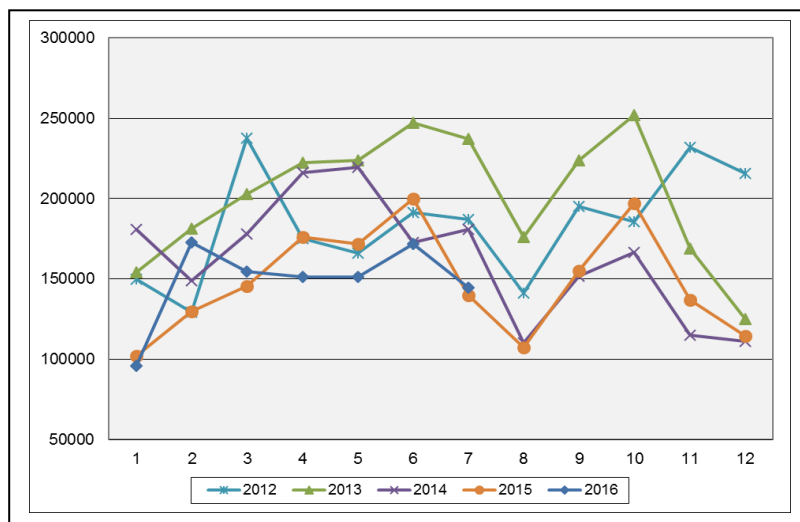
Les exportations françaises de grumes de résineux ont baissé de moins de 1% l'année dernière ; sur le premier semestre 2016, la tendance s'est accéléré à -2,1%.

Après avoir commencé bien au-dessus du niveau de l'année précédente, les exports ont ralenti au second trimestre.

La Belgique est le premier importateur de ces grumes, malgré une baisse de 2% ils représentent 37% de PDM.

On remarquera que les quatre principaux importateurs sont en baisse

Par contre, la Chine a de nouveau fortement augmenté ses importations après avoir chuté de 72% entre 13/15.



Statistiques export France 440320 en m3							
Pays partenaires	Années civiles				Année en cours		
	2013	2014	2015	Evo 13/14	janv / juil 15	janv / juil 16	Evo 15/16
Belgique	697 260	589 612	607 638	3,1	400 681	392 879	-1,9
Italie	489 761	400 212	345 290	-13,7	211 300	185 233	-12,3
Allemagne	200 080	284 350	314 265	10,5	175 934	172 426	-2,0
Espagne	316 198	242 403	239 417	-1,2	131 408	107 140	-18,5
Chine Rép. pop.	391 043	250 928	106 413	-57,6	50 737	94 671	86,6
Luxembourg	93 933	80 326	80 883	0,7	46 891	45 176	-3,7
Suisse	120 681	65 138	44 609	-31,5	28 198	25 461	-9,7
Maroc	5 984	8 572	12 106	41,2	3 996	8 987	124,9
Inde	2 244	1 624	3 243	99,7	1 667	2 211	32,6
Portugal	22 450	844	2 004	137,4	1 375	1 596	16,1
Estonie	1 273	2 811	5 641	100,7	4 324	1 577	-63,5
Pays-Bas	7 742	3 858	702	-81,8	142	813	472,5
Danemark	7 199	7 881	3 397	-56,9	2 233	773	-65,4
Algérie	0	0	0	#DIV/0!	0	620	#DIV/0!
Autres	59 502	13 068	9 851	-24,6	5 560	80 803	1 353,3
Total	2 415 350	1 951 627	1 775 459	-9,0	1 064 446	1 120 366	5,3

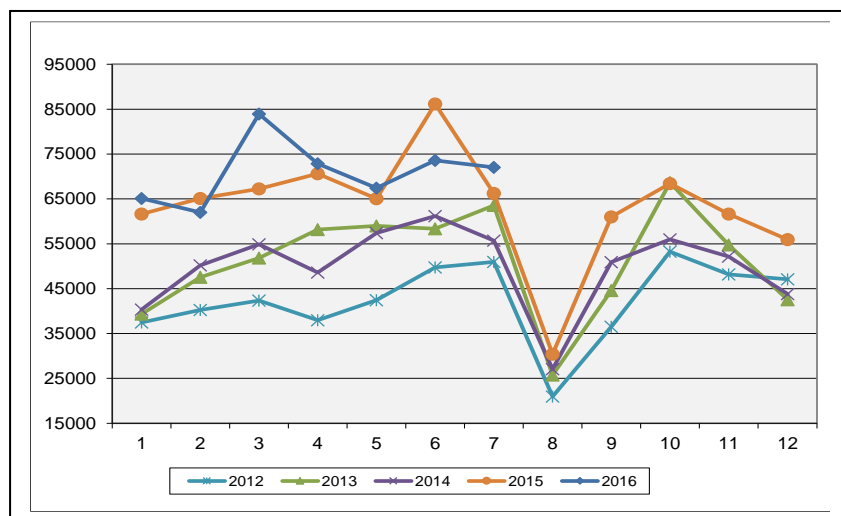
Source : Global Trade Atlas

B) Exportations de sciages résineux

Après avoir progressé de 27% l'année dernière, les exportations de sciages résineux ont ralenti leur croissance sur le premier trimestre. Entre Janvier et Juillet, le taux de progression de ces exports est de 3%.

L'Espagne reste le premier importateur (30% PDM) devant la Belgique (21% PDM). On notera la baisse des importations allemandes (-13%) après une très forte progression l'année dernière.

Sur la période étudiée, le Maroc a devancé l'Algérie grâce à une augmentation de près de 12%.



France exportation 440710 (sciages résineux) en m3							
Pays Partenaire	Année Civile				Année en cours		
	2013	2014	2015	Evo 14/15	Jan / Juil 15	Jan / Juil 16	Evo 15/16
Espagne	163 603	175 627	235 667	34,2	143 858	149 106	3,6
Belgique	138 789	148 260	176 383	19,0	109 297	108 161	-1,0
Allemagne	67 985	51 721	89 880	73,8	66 852	57 761	-13,6
Pays-Bas	4 618	20 748	35 577	71,5	24 097	37 687	56,4
Italie	58 505	49 480	54 091	9,3	34 033	34 165	0,4
Maroc	57 752	43 667	44 350	1,6	29 020	32 484	11,9
Algérie	69 641	57 635	60 590	5,1	33 031	30 495	-7,7
Suisse	18 080	19 014	24 876	30,8	16 553	18 425	11,3
Sénégal	4 138	5 358	3 839	-28,4	2 596	5 441	109,6
Irlande	2	26	4 987	19 080,8	1 900	5 336	180,8
Portugal	5 881	7 230	6 168	-14,7	4 081	5 154	26,3
Royaume-Uni	2 526	6 268	7 691	22,7	6 024	2 675	-55,6
Luxembourg	3 062	1 488	4 852	226,0	4 066	2 190	-46,1
Autriche	932	452	1 044	131,0	436	1 291	196,1
Autres	18 523	11 136	9 478	-14,9	6 257	6 579	5,1
Total	614 038	598 110	759 473	27,0	482 101	496 950	3,1

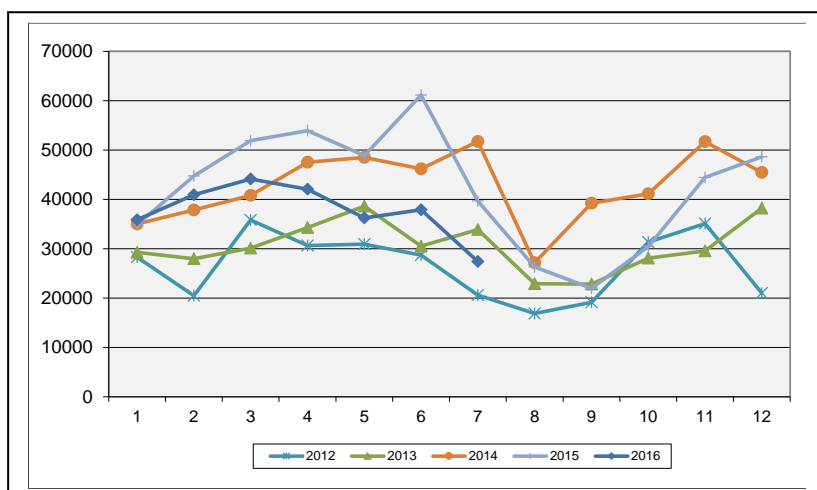
Sources : *Global Trade Atlas*

C) Exportations de grumes de chêne

En observant la courbe on constate que les exports de grumes de chêne sont restés sous leur niveau 2015 sur l'ensemble de cette année.

Sur la période de Janvier à Juillet, les volumes exportés ont chuté de 21% Les deux plus gros acheteurs (la Chine et la Belgique) sont en baisse respectivement de 39 et 37% alors que Hong Kong se hisse en troisième position grâce à une progression spectaculaire.

On notera également que l'Inde et, dans une moindre mesure, l'Indonésie affichent également de forts taux de progression mais sur des volumes moins importants.



Statistiques Export France 440391 en m3							
Pays partenaires	Années civiles				Année en cours		
	2013	2014	2015	Evo 14/15	Jan / Juil 2015	Jan / Juil 2016	Evo 15/16
Chine Rép. pop.	99 096	202 231	203 659	0,7	152 487	93 220	-38,9
Belgique	143 406	159 305	152 149	-4,5	95 117	59 709	-37,2
Hong Kong	541	3 510	7 780	121,7	1 545	17 636	1 041,5
Italie	24 567	27 814	23 790	-14,5	14 879	17 043	14,5
Allemagne	28 137	27 443	25 142	-8,4	18 967	15 688	-17,3
Espagne	11 397	13 570	17 563	29,4	9 154	13 208	44,3
Viêt-Nam	7 509	12 800	17 840	39,4	9 935	8 994	-9,5
Pays-Bas	10 541	12 030	10 810	-10,1	7 742	8 045	3,9
Royaume-Uni	13 181	15 258	14 590	-4,4	8 170	6 348	-22,3
Inde	868	0	1 946	#DIV/0!	983	4 162	323,4
Portugal	7 351	5 077	4 683	-7,8	2 894	3 936	36,0
Suisse	3 990	8 157	6 204	-23,9	2 195	3 436	56,5
Indonésie	2 939	2 981	3 289	10,3	1 654	2 760	66,9
Autres	12 904	22 310	17 621	-21,0	9 462	10 454	10,5
Total	366 427	512 486	507 066	-1,1	335 184	264 639	-21,0

Source : Global Trade Atlas

D) Exportations de sciages de chêne

Depuis 2012, les exportations françaises de sciages de chêne ont progressé de manière continue (+55%) pour atteindre 231 500m³ en 2015. Cette année la hausse se poursuit mais à un rythme moins soutenu qu'en 2015 (+2,3%)

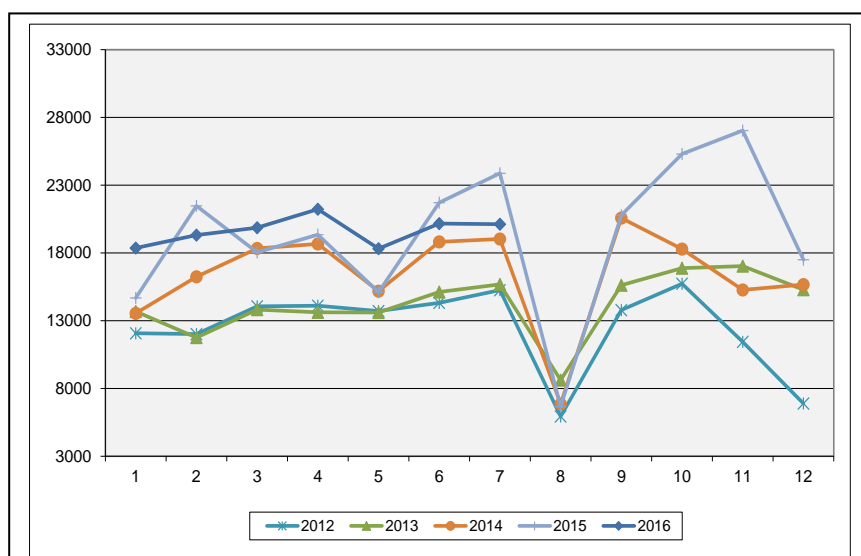
Le Royaume-Uni, premier client de ces sciages est en baisse de 14% en volume, par contre la valeur des imports a augmenté.

Les expéditions vers la Chine et le Viet Nam sont également en baisse (respectivement de 6 et 17%).

On remarquera que la plupart des pays européens sont en progression

ainsi que la belle progression des ventes de sciages vers les Etats Unis (173%)

La valeur totale des exportations françaises de sciages de chêne atteint 88,2M € cette année.



France Exportations 440791 en m ³							
Pays partenaires	Années complètes				Année en cours		
	2013	2014	2015	Evo 14/15	Jan / Juil 2015	Jan / Juil 2016	Evo 15/16
Royaume-Uni	37 348	41 104	55 289	34,5	33 948	28 942	-14,7
Belgique	25 425	26 823	30 155	12,4	17 057	18 541	8,7
Chine Rép. pop.	9 833	26 806	27 974	4,4	16 793	15 766	-6,1
Allemagne	17 301	17 069	19 815	16,1	12 398	14 202	14,6
Pays-Bas	9 439	11 404	15 453	35,5	9 021	11 286	25,1
Suisse	24 485	14 072	20 564	46,1	12 507	8 546	-31,7
Espagne	8 474	7 845	11 153	42,2	5 098	7 093	39,1
Italie	5 700	6 548	7 066	7,9	4 039	5 808	43,8
Viêt-Nam	3 528	9 894	12 019	21,5	6 478	5 369	-17,1
Portugal	2 045	2 592	4 039	55,8	2 447	3 062	25,1
Chili	6 989	2 364	5 781	144,5	1 411	2 286	62,0
Indonésie	1 764	2 251	2 635	17,1	1 536	1 770	15,2
États-Unis	1 214	2 005	1 667	-16,9	587	1 605	173,4
Malaisie	1 414	3 692	1 971	-46,6	1 121	1 215	8,4
Autres	15 808	22 061	15 942	-27,7	9 799	11 886	21,3
Total	170 767	196 530	231 523	17,8	134 240	137 377	2,3

Source : Global Trade Atlas

E) Exportations de grumes de hêtre

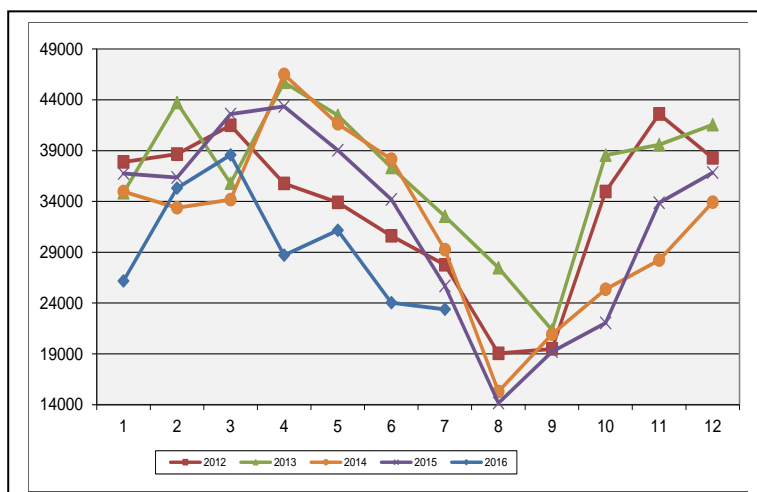
Après une baisse de 13% en 2014, les exportations de grumes de hêtre s'étaient stabilisées l'année dernière. Cette année, leur volume a baissé de près de 20% pour atteindre 207 300m³.

La Belgique, premier client avec 60% de PDM a baissé de 19% cette année (depuis 2013, la baisse est de 10%).

On notera surtout la forte baisse des importations chinoises (-68%) qui a permis à l'Allemagne et l'Italie de passer à la seconde et troisième place

En valeur, ses exports représentent 15,12M€ cette année (-23%) ; les

importations chinoises atteignent 2,12M€ et ont chuté de 61%.



Statistiques Export France 440392 en m ³							
Pays partenaires	Années civiles				Année en cours		
	2013	2014	2015	Evo 14/15	Jan / Juil 2015	Jan / Juil 2016	Evo 15/16
Belgique	249 995	228 843	224 493	-1,9	153 039	123 982	-19,0
Allemagne	34 481	19 450	33 330	71,4	15 972	23 705	48,4
Italie	26 426	23 434	22 014	-6,1	14 753	17 699	20,0
Chine	79 364	71 868	65 283	-9,2	46 817	14 643	-68,7
Algérie	619	1 215	4 480	268,7	1 188	5 289	345,2
Espagne	4 253	5 597	9 651	72,4	6 352	4 998	-21,3
Tunisie	5 682	4 844	3 247	-33,0	3 127	3 305	5,7
Suisse	14 908	7 900	3 537	-55,2	3 055	3 220	5,4
Portugal	3 847	3 838	6 127	59,6	4 756	3 156	-33,6
Viêt-Nam	1 852	3 310	1 135	-65,7	874	1 160	32,7
Malaisie	82	0	516	#DIV/0!	0	1 017	#DIV/0!
Hong Kong	1 014	2 054	1 730	-15,8	1 730	840	-51,4
Autres	18 373	9 389	8 544	-9,0	6 318	4 301	-31,9
Total	440 896	381 742	384 087	0,6	257 981	207 315	-19,6

Source : Global Trade Atlas

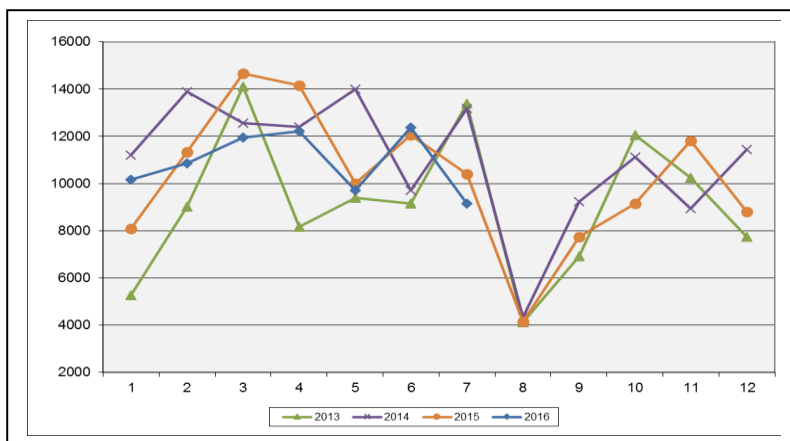
F) Exportations de sciages de hêtre

Les exportations françaises de sciages de hêtre étaient en dessous de leur niveau 2015 à partir du mois de février et le sont resté jusqu'en Juillet. En conséquence le volume a baissé de 5,2% sur 2016 après avoir perdu 7% l'année dernière.

La Belgique reste le premier client de ces sciages et a progressé de 26% cette année. L'Espagne, second client a également augmenté de 26%.

Par contre, on notera que la Chine est passé au quatrième rang après une baisse de près de 40%.

L'Algérie et le Maroc sont également en baisse alors que le Vietnam reste stable (+4,2%) et que l'Italie a presque doublé ses importations.



Exportations France 440792							
Pays Partenaire	Années Civiles				Année en cours		
	2013	2014	2015	Evo 14/15	Jan / Juil 2015	Jan / Juil 2016	Evo 15/16
Belgique	21 155	19 747	18 718	-5,2	11 361	14 385	26,6
Espagne	7 667	10 416	13 841	32,9	8 855	11 205	26,5
Allemagne	10 283	12 243	14 410	17,7	8 735	8 925	2,2
Chine Rép. pop.	15 140	20 770	17 781	-14,4	13 314	8 089	-39,2
Algérie	18 537	22 740	13 790	-39,4	9 898	7 233	-26,9
Maroc	10 646	14 270	12 760	-10,6	8 136	7 142	-12,2
Italie	4 474	4 777	3 192	-33,2	1 812	3 515	94,0
Viêt-Nam	2 514	5 647	5 273	-6,6	3 275	3 413	4,2
Luxembourg	4 164	5 871	4 772	-18,7	3 363	3 309	-1,6
Tunisie	334	1 707	2 689	57,5	2 424	1 567	-35,4
Portugal	2 089	1 899	2 153	13,4	1 382	1 560	12,9
Inde	970	1 447	2 507	73,3	1 933	1 433	-25,9
Émir. arabes unis	1 547	1 677	2 579	53,8	1 279	1 118	-12,6
Slovenie	386	0	1 145	#DIV/0!	843	998	18,4
Suisse	469	518	1 674	223,2	986	645	-34,6
Autres	9 211	8 277	5 045	-39,0	3 072	1 903	-38,1
TOTAL	109 586	132 006	122 329	-7,3	80 668	76 440	-5,2

Source : Global Trade Atlas

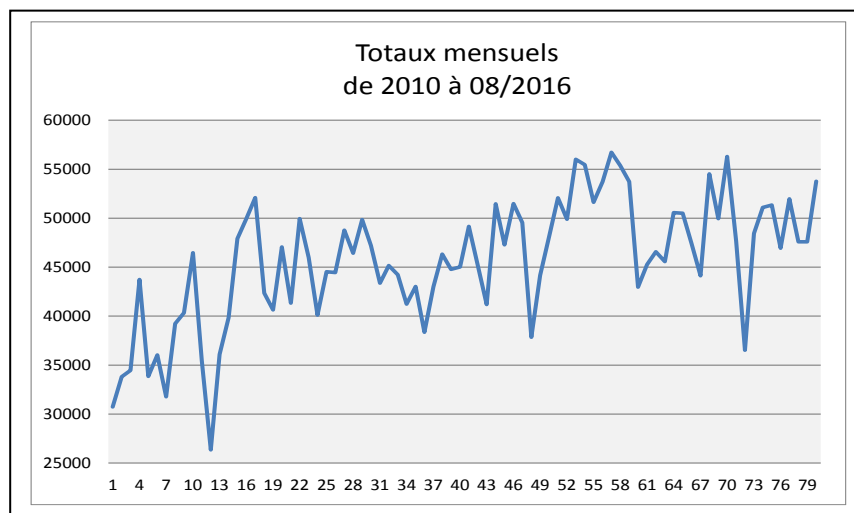
II) Les Etats Unis

A) Exportations de sciages de chêne blanc

Après une progression de 12% en 2014, les exports avaient baissé de 7% l'année dernière ; sur la période de Janvier à Aout cette année, les volumes ont progressé de 3,7%.

La Chine reste de loin le premier client avec 30% de PDM, suivie par le Vietnam qui représente 14%. Tous les principaux importateurs sont en progression sauf le Canada qui chute de 30%.

On notera que le Royaume Uni, premier importateur européen est en hausse de 12% après avoir baissé ses importations de près de 10% l'année dernière.

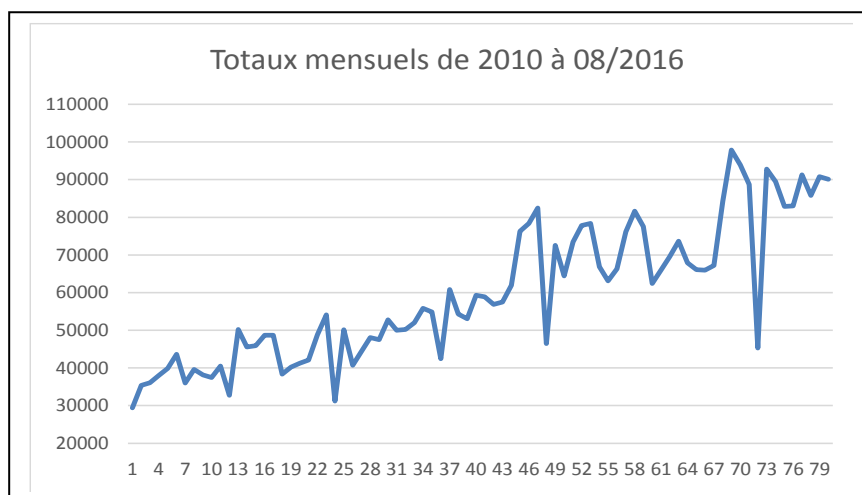


USA exportations sciages de chêne blanc 4407910063 en m3							
Pays partenaire	Années civiles				Année en cours		
	Total 2013	Total 2014	Total 2015	Evo 14 / 15	Jan / Aou 15	Jan / Aou 16	Evo 15 / 16
Chine Rép. pop.	124 725	159 918	141 920	-11,3	94 518	118 729	25,6
Vietnam	76 610	70 652	81 328	15,1	49 541	57 609	16,3
Royaume-	35 541	52 721	47 756	-9,4	32 136	35 964	11,9
Canada	108 154	107 224	63 007	-41,2	46 077	31 889	-30,8
Espagne	20 502	29 362	38 377	30,7	25 835	24 823	-3,9
Allemagne	19 425	18 870	20 229	7,2	13 297	13 146	-1,1
Indonésie	15 340	13 459	18 456	37,1	12 870	11 354	-11,8
Japon	11 512	15 200	14 400	-5,3	9 878	10 338	4,7
Australie	7 051	13 460	12 803	-4,9	8 174	8 620	5,5
Malaisie	12 121	10 122	10 943	8,1	7 461	8 237	10,4
Portugal	16 886	12 678	11 086	-12,6	6 573	7 587	15,4
Suède	8 528	10 558	11 090	5,0	7 370	7 300	-0,9
Thaïlande	5 872	7 805	10 487	34,4	7 322	7 244	-1,1
Italie	20 249	17 115	14 742	-13,9	9 283	5 580	-39,9
Irlande	4 540	5 967	5 591	-6,3	3 436	4 730	37,7
Afrique du	5 845	5 937	5 972	0,6	3 963	4 394	10,9
France	3 366	2 944	2 899	-1,5	1 994	4 257	113,5
Autres	55 991	65 883	63 855	-3,1	44 793	36 950	-17,5
TOTAL	552 258	619 875	574 941	-7,2	384 521	398 751	3,7

Source : Global Trade Atlas

B) Exportations de sciages de chêne rouge

Les exportations de sciages chêne rouge représentent un volume 77% plus importants que le chêne blanc. Les volumes sont en progression constante depuis 2009 (+164% entre 2009 et 2015). Après une année 2015 mitigée, le premier semestre de cette année a vu un bond des exportations de 26%, principalement grâce à la bonne performance de la Chine (+40%) qui représente 70% des volumes. Le Canada, second client, est en très légère baisse.



On remarque que le marché est très concentré puisque les deux premiers clients représentent 85% du total.

L'Italie a devancé l'Espagne en tant que premier importateur européen suite à un bond de 331%.

USA exportations de sciages de chêne rouge 4407910022 en m3							
Pays partenaires	Année civile				Année en cours		
	Total 2013	Total 2014	Total 2015	Evo 14/15	Jan/Aout 15	Jan/Aout 16	Evo 15/16
Chine Rép. pop.	449 928	535 664	576 293	7,6	350 087	493 372	40,9
Canada	163 575	186 974	163 985	-12,3	109 024	107 628	-1,3
Mexique	59 941	53 732	53 438	-0,5	36 640	39 006	6,5
Vietnam	11 166	15 446	20 129	30,3	13 669	16 021	17,2
Egypte	6 282	7 846	7 035	-10,3	5 162	5 599	8,5
Japon	6 514	8 149	8 060	-1,1	5 278	5 547	5,1
Italie	1 167	567	1 447	155,2	843	3 640	331,8
Arabie Saoudite	7 890	8 094	11 419	41,1	9 916	3 338	-66,3
Maroc	1 022	1 465	2 456	67,6	1 315	2 553	94,1
Émirats Arabes	1 635	4 499	5 518	22,6	4 255	2 478	-41,8
Roumanie	0	2 788	2 768	-0,7	1 789	2 398	34,0
Espagne	238	709	2 427	242,3	1 281	2 280	78,0
Jordanie	3 607	4 322	3 645	-15,7	2 715	1 839	-32,3
Corée du Sud	2 298	3 244	3 783	16,6	2 584	1 663	-35,6
Turquie	1 536	966	1 934	100,2	1 117	1 502	34,5
Indonésie	2 785	1 255	880	-29,9	723	1 497	107,1
Malaisie	2 931	3 013	1 587	-47,3	1 027	1 448	41,0
Autres	23 823	22 016	19 649	-10,8	13 208	14 318	8,4
TOTAL	746 338	860 749	886 453	3,0	560 633	706 127	26,0

Source : Global Trade Atlas

C) Exportations de sciages de frêne

Les exportations américaines de sciages de frêne représentent près de 250 000m3 sur la période de Juillet 15/16 ; le volume a progressé de 23%.

En revanche, sur la même période, la valeur de ces exportations n'a augmenté que de 11% (pour atteindre 163,5M\$).

La Chine est de loin le premier client de ces sciages (74% PDM) et ses importations ont augmenté de 37% cette année.

Le Canada est le deuxième importateur de frêne américain mais ses volumes sont vingt fois inférieurs aux importations chinoises.

Le Royaume Uni est le premier importateur européen avec un volume d'environ 5 000m3 (+12%) alors que la plus forte progression revient au Vietnam (+37% à 5 000m3)

Ash	Vol. (m ³)		Value (\$)		YTD 2015	Vol. (m ³)		Change	Value (\$)	
	Jul-16	Jul-16	YTD 2015	YTD 2016		YTD 2015	YTD 2016		Change	
China	23,798	\$14,462,840	133,400	183,404	+37.5%	\$95,781,100	\$118,372,245	+23.6%		
Canada	647	\$251,832	9,127	9,539	+4.5%	\$4,349,645	\$4,223,602	-2.9%		
Pakistan	761	\$602,868	7,762	7,232	-6.8%	\$6,532,269	\$5,987,788	-8.3%		
Japan	710	\$542,525	5,531	5,397	-2.4%	\$4,412,766	\$4,121,458	-6.6%		
United Kingdom	951	\$773,341	4,604	5,186	+12.6%	\$3,874,205	\$4,246,966	+9.6%		
Vietnam	324	\$184,875	3,633	4,979	+37.0%	\$2,232,819	\$2,816,267	+26.1%		
Korea	431	\$323,536	4,743	3,942	-16.9%	\$4,145,881	\$2,950,183	-28.8%		
Italy	269	\$186,087	4,364	3,228	-26.0%	\$3,346,603	\$2,299,365	-31.3%		
United Arab Em	596	\$435,390	2,895	2,579	-10.9%	\$2,133,940	\$1,816,182	-14.9%		
Taiwan	290	\$192,110	1,993	2,504	+25.6%	\$1,475,143	\$1,785,075	+21.0%		
World Total	31,856	\$20,282,923	200,602	247,440	+23.3%	\$146,475,584	\$163,535,153	+11.6%		

Page 18

Hardwood Review Global

D) Exportations de grumes de feuillus

Les exportations américaines de grumes de feuillus (toutes essences confondues) ont baissé de 6% sur la période Juillet 15 à 16. En valeur, la baisse est de 3% pour 439 M\$.

On remarque qu'à part la Chine et l'Espagne, tous les principaux importateurs sont en baisse ; les plus importantes chutes sont sur l'Italie (-23%) et l'Allemagne (-26%). Le Japon a baissé en volume mais la valeur de ses importations a augmenté de 7%.

L'essence la plus demandée est l'érable devant le chêne rouge, le frêne et le chêne blanc. On notera que le chêne rouge et le frêne sont en hausse (respectivement de 9 et 33%) alors que le chêne blanc est en baisse (-5%). On notera également les fortes chutes des exportations de tulipier (yellow poplar) et de hêtre (-39 et -50%).

U.S. HARDWOOD LOG EXPORTS

By Country	Vol. (m ³)		Value (\$)		YTD 2015	Vol. (m ³)		Change	Value (\$)	
	Jul-16	Jul-16	YTD 2015	YTD 2016		YTD 2015	YTD 2016		Change	
China	102,179	\$37,075,954	528,379	549,892	+4.1%	\$221,597,538	\$234,388,551	+5.8%		
Canada	49,454	\$8,529,217	466,669	409,558	-12.2%	\$72,785,831	\$68,719,960	-5.6%		
Vietnam	3,929	\$1,899,921	68,066	58,899	-13.5%	\$28,491,921	\$23,960,308	-15.9%		
Italy	329	\$208,060	35,086	26,758	-23.7%	\$18,462,141	\$14,449,100	-21.7%		
Japan	314	\$200,654	25,816	25,491	-1.3%	\$18,046,728	\$19,347,342	+7.2%		
United Kingdom	1,413	\$823,983	17,519	14,881	-15.1%	\$10,307,567	\$9,777,559	-5.1%		
Spain	1,273	\$825,302	12,497	14,309	+14.5%	\$8,817,257	\$10,189,408	+15.6%		
Germany	735	\$623,636	18,461	13,700	-25.8%	\$13,506,529	\$11,472,525	-15.1%		
Korea	818	\$663,713	11,695	9,619	-17.8%	\$7,381,797	\$6,456,199	-12.5%		
Taiwan	80	\$73,374	9,670	8,266	-14.5%	\$6,463,223	\$5,533,343	-14.4%		
World Total	166,255	\$54,132,444	1,267,164	1,189,360	-6.1%	\$453,866,011	\$438,999,352	-3.3%		

By Species	Vol. (m ³)		Value (\$)		YTD 2015	Vol. (m ³)		Change	Value (\$)	
	Jul-16	Jul-16	YTD 2015	YTD 2016		YTD 2015	YTD 2016		Change	
Maple	27,231	\$4,804,245	281,733	261,538	-7.2%	\$41,154,907	\$43,094,777	+4.7%		
Other	46,707	\$9,653,999	229,803	205,369	-10.6%	\$50,040,380	\$54,699,300	+9.3%		
Red Oak	29,085	\$11,897,803	185,388	202,536	+9.2%	\$85,093,685	\$85,057,825	-0.0%		
Ash	22,714	\$9,017,616	96,583	129,133	+33.7%	\$45,213,158	\$53,687,590	+18.7%		
White Oak	12,377	\$7,669,261	115,162	109,138	-5.2%	\$75,125,950	\$71,602,966	-4.7%		
Birch	14,115	\$1,036,880	116,199	95,558	-17.8%	\$11,222,807	\$8,903,518	-20.7%		
Walnut	8,839	\$7,715,216	100,126	92,822	-7.3%	\$90,530,484	\$84,895,792	-6.2%		
Yellow Poplar	1,873	\$561,005	105,736	64,554	-38.9%	\$36,141,231	\$20,272,646	-43.9%		
Cherry	2,469	\$1,707,095	22,700	21,775	-4.1%	\$16,830,221	\$15,464,838	-8.1%		
Beech	845	\$69,324	11,307	5,693	-49.7%	\$904,927	\$470,733	-48.0%		
World Total	166,255	\$54,132,444	1,267,164	1,189,360	-6.1%	\$453,866,011	\$438,999,352	-3.3%		

Values in U.S. dollars, FOB U.S. port. One m³ of logs scales to approximately 280 BF of lumber (International 174-inch rule).

Source : Hardwood Review Global

Reg.	Thick.	Grade	English Units \$/MBF	Metric Units \$/Cub. Meter
ASH - UNSELECTED				
N	4/4	Sel/Btr	1415 -10 (1330-1545)	600 -4 (564-655)
		#1 Com	890 -10 (815-980)	377 -4 (345-415)
A	4/4	FAS/1F	1460 (1355-1565)	619 (574-663)
		#1 Com	970 +10 (880-1055)	411 +4 (373-447)
		#2 Com	695 +5 (625-770)	295 +3 (265-326)
	5/4	FAS/1F	1550 +10 (1445-1665)	657 +4 (612-706)
		#1 Com	1125 -5 (1005-1205)	477 -2 (426-511)
		#2 Com	870 +15 (795-960)	369 +7 (337-407)
	6/4	FAS/1F	1625 -5 (1515-1760)	689 -2 (642-746)
		#1 Com	1315 (1230-1430)	557 (521-606)
8/4	FAS/1F	1755 +50 (1675-1895)	744 +21 (710-803)	
	#1 Com	1445 (1360-1575)	612 (576-667)	
S	4/4	FAS/1F	1410 -5 (1300-1515)	598 -2 (551-642)
		#1 Com	890 +5 (805-975)	377 +2 (341-413)
		#2 Com	585 +10 (530-635)	248 +4 (225-269)
	5/4	FAS/1F	1645 (1520-1760)	697 (644-746)
		#1 Com	1030 -5 (925-1120)	437 -2 (392-475)
		#2 Com	780 (725-835)	331 (307-354)
	6/4	FAS/1F	1720 -20 (1605-1840)	729 -8 (680-780)
		#1 Com	1125 (1015-1210)	477 (430-513)
	8/4	FAS/1F	1795 -10 (1675-1935)	761 -4 (710-820)
		#1 Com	1235 (1125-1320)	523 (477-559)

Les prix des sciages de frêne :

Le prix varie selon la région de production

Considérez la dernière colonne exprimée en \$/m3. Le chiffre en gras représente le prix moyen, suivi par la tendance par rapport au mois précédent. Les chiffres entre parenthèses représentent les écarts de prix relevés.

Prix moyens :

4/4 FAS : 608 \$/m3
 4/4 #1Com : 388 \$/m3
 4/4 #2Com : 271 \$/m3

8/4 FAS : 752 \$/m3
 8/4 #1Com : 567 \$/m3

Reg.	Thick.	Grade	English Units \$/MBF	Metric Units \$/Cub. Meter
WHITE OAK				
N	4/4	FAS/1F	2240 +40 (2110-2405)	949 +17 (894-1019)
		#1 Com	1350 +40 (1265-1435)	572 +17 (536-608)
A	4/4	FAS/1F	2260 +5 (2080-2405)	958 +2 (882-1019)
		#1 Com	1435 +35 (1325-1535)	608 +15 (562-651)
		#2 Com	950 +5 (875-1055)	403 +3 (371-447)
	5/4	FAS/1F	2645 +15 (2460-2835)	1121 +6 (1043-1201)
		#1 Com	1540 (1420-1635)	653 (602-693)
		#2 Com	1150 +30 (1060-1255)	487 +12 (449-532)
	6/4	FAS/1F	3085 +20 (2835-3275)	1307 +8 (1201-1388)
		#1 Com	1885 (1760-2005)	799 (746-850)
8/4	FAS/1F	3780 +25 (3540-4040)	1602 +11 (1500-1712)	
	#1 Com	2200 +35 (2040-2350)	932 +14 (865-996)	
S	4/4	FAS/1F	2215 +20 (2050-2365)	939 +9 (869-1002)
		#1 Com	1435 +60 (1305-1530)	608 +25 (553-648)
		#2 Com	890 +45 (785-990)	377 +19 (333-420)
	5/4	FAS/1F	2430 +10 (2295-2580)	1030 +4 (973-1093)
		#1 Com	1510 +10 (1425-1595)	640 +4 (604-676)
		#2 Com	1010 (940-1090)	428 (398-462)
RED OAK				
NC	4/4	Sel/Btr	1650 +15 (1525-1760)	699 +6 (646-746)
		#1 Com	1055 +5 (990-1130)	447 +2 (420-479)
		#2 Com	800 +5 (745-855)	339 +2 (316-362)
5/4	Sel/Btr	1805 +15 (1675-1935)	765 +6 (710-820)	
	#1 Com	1200 +10 (1090-1285)	509 +5 (462-545)	
	#2 Com	825 +15 (760-870)	350 +7 (322-369)	
NE	4/4	Sel/Btr	1625 +10 (1520-1735)	689 +5 (644-735)
		#1 Com	1115 +20 (1050-1190)	473 +9 (445-504)
		#2 Com	810 +5 (755-875)	343 +2 (320-371)
5/4	Sel/Btr	1800 +15 (1640-1920)	763 +7 (695-814)	
	#1 Com	1215 (1120-1300)	515 (475-551)	
	#2 Com	840 +5 (775-905)	356 +2 (328-384)	
A1	4/4	FAS/1F	1495 +10 (1375-1620)	634 +5 (583-687)
		#1 Com	1085 +20 (1000-1185)	460 +9 (424-502)
		#2 Com	725 +15 (655-800)	307 +6 (278-339)
	5/4	FAS/1F	1740 (1635-1830)	737 (693-776)
		#1 Com	1195 (1120-1310)	506 (475-555)
		#2 Com	835 (760-920)	354 (322-390)
	6/4	FAS/1F	2050 +5 (1890-2200)	869 +2 (801-932)
		#1 Com	1530 (1420-1650)	648 (602-699)
	8/4	FAS/1F	2145 (1935-2280)	909 (820-966)
		#1 Com	1655 +5 (1555-1770)	701 +2 (659-750)

Prix moyen des sciages de chêne blanc :

4/4 FAS : 948 \$/m3
 4/4 #1Com : 596 \$/m3
 4/4 #2Com : 390 \$/m3

8/4 FAS: 1602 \$/m3
 8/4 #1Com : 932 \$/m3

Prix moyen des sciages de chêne rouge :

4/4 Sel/Btr : 694 \$/m3
 4/4 FAS : 634 \$/m3
 4/4 #1 Com : 460 \$/m3
 4/4 #2 Com : 329 \$/m3

8/4 FAS : 909 \$/m3
 8/4 #1Com : 701 \$/m3