

Observatoire économique Filière Forêt-Bois

NOTE TRIMESTRIELLE DE CONJONCTURE ECONOMIQUE

1^{er} TRIMESTRE 2012

(janvier-février-mars 2012)

Début d'année mitigée

Les bonnes performances de l'activité de la filière bois sur la fin de l'année 2011 ne se renouvellent pas sur les trois premiers mois de l'année 2012.

Sur le premier trimestre 2012, les secteurs analysés enregistrent des taux d'évolution différenciés. Ainsi, les professionnels de l'exploitation-scieirie à dominante résineux enregistrent de nouveau une progression d'activité (+ 1,5 %), alors que l'activité stagne pour l'activité à dominante feuillus. Le rythme d'évolution annuel de ces deux activités reste positif, atteignant + 2,5 % pour les premiers et + 1,5 % pour les seconds.

L'activité des fabricants de charpentes et autres menuiseries et celle des fabricants de palettes bois restent bien orientées au premier trimestre 2012 : respectivement + 2 % et + 1 % à un an d'intervalle. Cependant les taux de progression tendent à se réduire comparativement au trimestre précédent.

Le chiffre d'affaires des fabricants d'emballages légers connaît quant à lui une évolution étale entre le premier trimestre 2012 et le même trimestre de l'année 2011.

Le début d'année s'avère en revanche plus difficile pour les fabricants de caisses et d'emballages industriels ainsi que pour les fabricants de parquets, avec des baisses d'activité atteignant - 3 % et - 1,5 % entre le premier trimestre 2012 et le même trimestre un an plus tôt. De fait, les rythmes annuels de progression s'atténuent, s'établissant respectivement à + 1 % et + 1,5 % à l'issue du trimestre sous revue.

Pour la majorité des professionnels, les stocks demeurent conformes à la normale au premier trimestre 2012. Le nombre de professionnels observant une hausse des prix d'achat se réduit à l'issue des mois de janvier, février et mars 2012, même s'il reste toujours supérieur à ceux constatant une baisse. Ce constat vaut pour l'ensemble des secteurs à l'exception des fabricants de charpentes et autres menuiseries. Les prix de vente enregistrent pour leur part une forte baisse hormis pour les fabricants de charpentes et autres menuiseries. Par conséquent, l'opinion concernant les marges se dégrade au cours du premier trimestre 2012.

Les carnets de commande se détériorent à nouveau pour l'ensemble des intervenants de la filière bois à l'exception des fabricants de charpentes et autres menuiseries, laissant supposer un deuxième trimestre difficile.

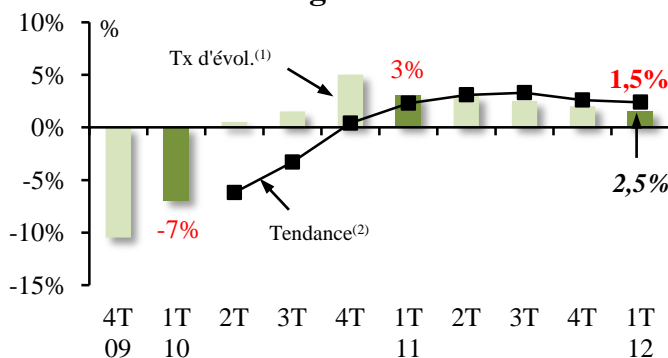
SOMMAIRE

EXPLOITATION – SCIERIE A DOMINANTE RESINEUX	3
I – Chiffre d'affaires	3
II – Opinions des professionnels	4
III – Carnets de commandes	6
IV – Préoccupations du moment	7
EXPLOITATION – SCIERIE A DOMINANTE FEUILLUS	8
I – Chiffre d'affaires	8
II – Opinions des professionnels	9
III – Carnets de commandes	11
IV – Préoccupations du moment	12
FABRICATION DE PARQUETS MASSIFS	13
I – Chiffre d'affaires	13
II – Origine des achats	14
III – Opinions des professionnels	15
IV – Carnets de commandes	17
V – Préoccupations du moment	18
FABRICATION DE CHARPENTES ET AUTRES MENUISERIES	19
I – Chiffre d'affaires	19
II – Origine des achats	20
III – Opinions des professionnels	21
IV – Carnets de commandes	23
V – Préoccupations du moment	24
FABRICATION D'EMBALLAGES LEGERS	25
I – Chiffre d'affaires	25
II – Origine des achats	25
III – Opinions des professionnels	26
IV – Carnets de commandes	28
V – Préoccupations du moment	29
FABRICATION DE CAISSES ET D'EMBALLAGES INDUSTRIELS	30
I – Chiffre d'affaires	30
II – Origine des achats	31
III – Opinions des professionnels	32
IV – Carnets de commandes	34
V – Préoccupations du moment	35
FABRICATION ET/OU RECONDITIONNEMENT DE PALETTES BOIS	36
I – Chiffre d'affaires	36
II – Origine des achats	36
III – Opinions des professionnels	37
IV – Carnets de commandes	39
V – Préoccupations du moment	40

I. CHIFFRE D'AFFAIRES

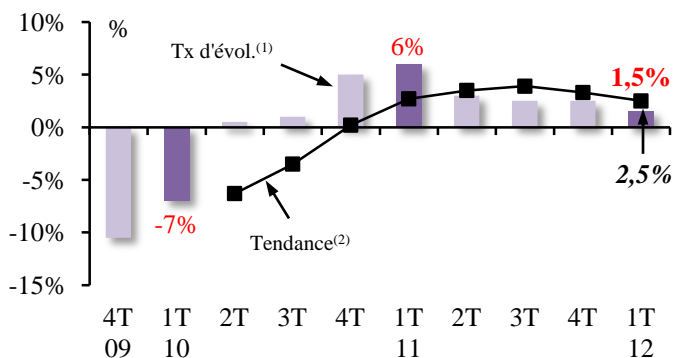
Evolution du chiffre d'affaires

Au global

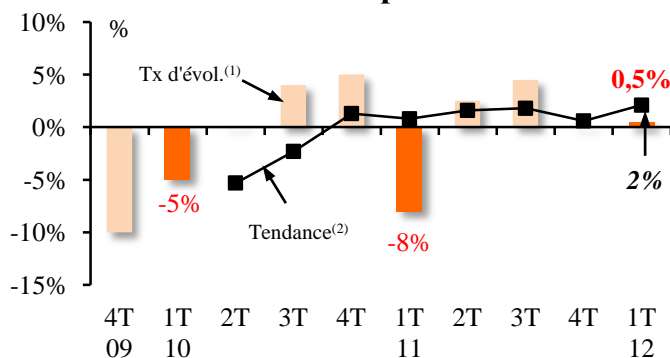


**+ 1,5 %
1T12/1T11**

En France



A l'export

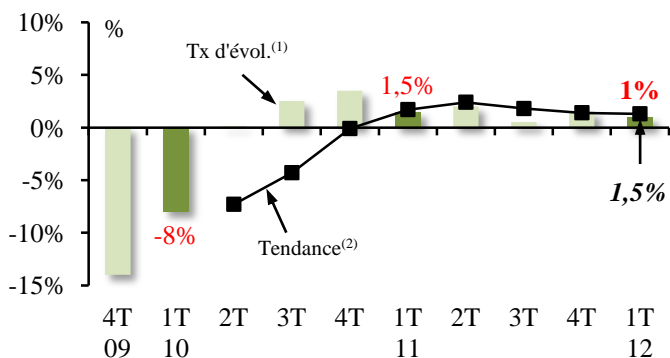


Ralentissement du rythme de progression

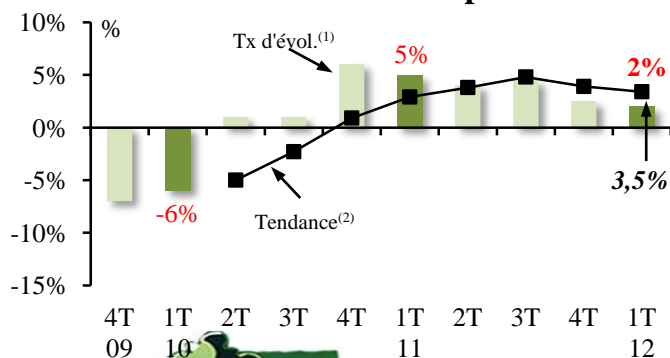
- Rythme de progression de l'activité exploitation-sciérie à dominante résineux en ralentissement sur le début de l'année 2012 : + 1,5 % entre le 1^{er} trimestre 2012 et le premier trimestre 2011.
- Tendance annuelle avoisinant + 2,5 % à l'issue du premier trimestre 2012.
- Progression plus importante en France qu'à l'export.
- Meilleures performances réalisées de nouveau par les entreprises de plus grande taille.

Evolution* du chiffre d'affaires selon la taille des entreprises

Entreprises de moins de 20 salariés



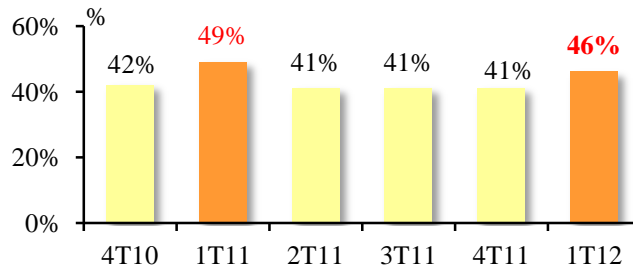
Entreprises de 20 salariés et plus



⁽¹⁾ Evolution du trimestre par rapport au même trimestre de l'année précédente

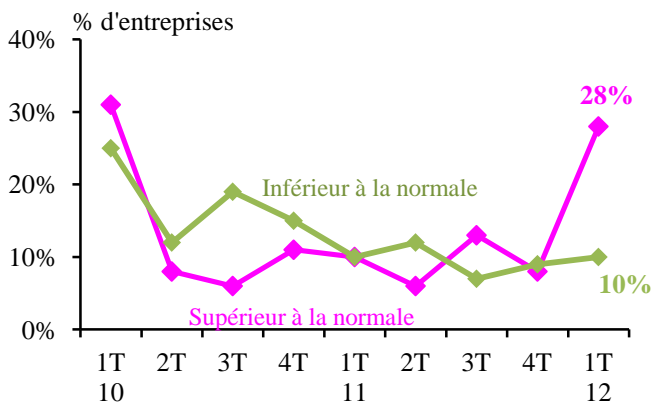
⁽²⁾ Evolutions sur quatre trimestres cumulés

Proportion de bois certifiés (PEFC-FSC) dans la production :



II. OPINIONS DES PROFESSIONNELS

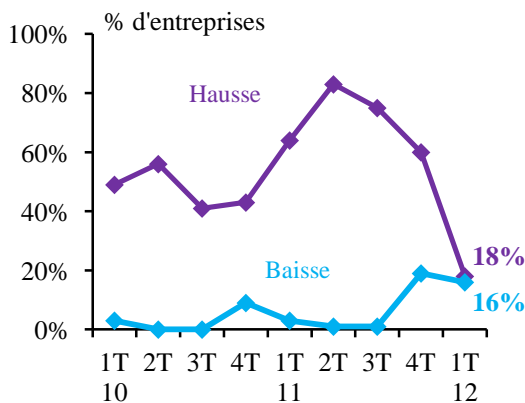
- Sur le niveau des stocks



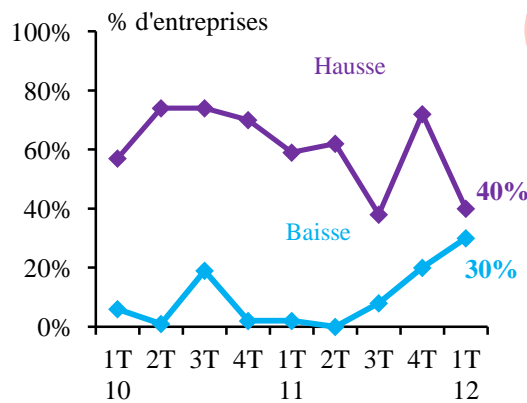
- Plus de six professionnels sur dix font état d'un niveau des stocks conforme à la normale.
- Proportion de responsables soulignant un niveau des stocks supérieur à la normale nettement plus importante que ceux constatant le cas inverse.

- Sur l'orientation des prix d'achat par rapport au trimestre précédent

• Résineux (activité dominante)



• Feuillus (activité complémentaire)

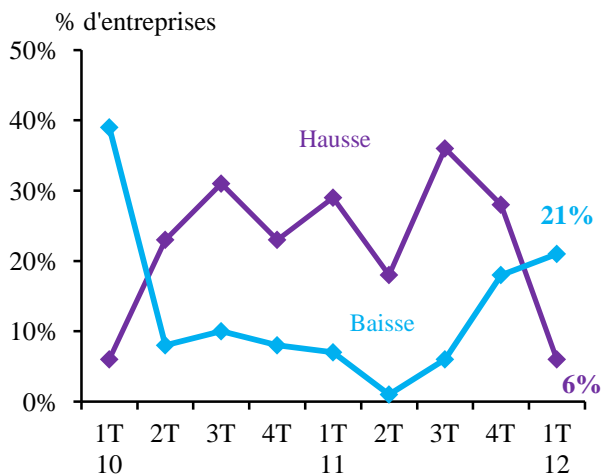


• Exotique

Pas concernés

- Prix d'achat en voie de stabilisation.
- Tendance concernant davantage les résineux que les feuillus.

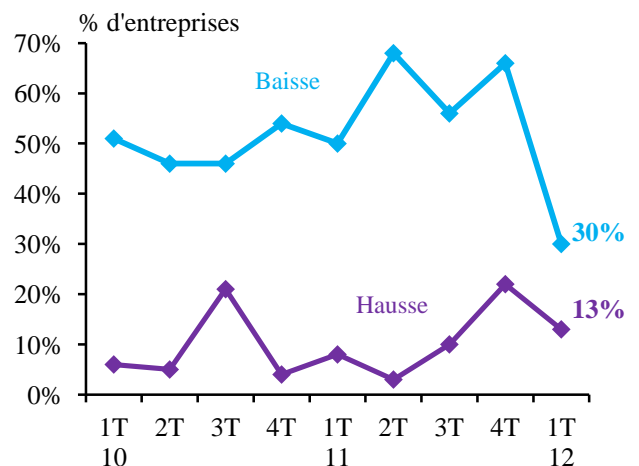
- Sur l'orientation des prix de vente par rapport au trimestre précédent



- Nouvelle hausse du nombre de professionnels observant une baisse de leurs prix de vente. Ils sont maintenant plus nombreux que ceux constatant une hausse.
- Tendence commune aux intervenants de l'exploitation – scierie à dominante résineux et à dominante feuillus.

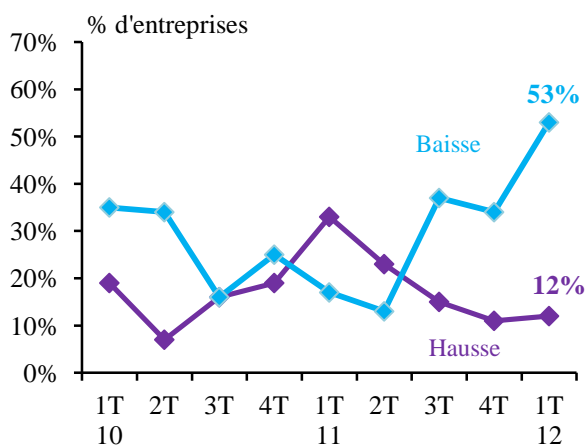
- Sur l'orientation des marges par rapport au trimestre précédent

- Baisse des marges constatée par trois professionnels sur dix de l'exploitation-scierie à dominante résineux.
- Opinion comparable pour leurs confrères de l'exploitation-scierie à dominante feuillus.



III. CARNETS DE COMMANDES

Evolution des carnets de commandes par rapport au trimestre précédent



Nombre de semaines de travail : **2,3**

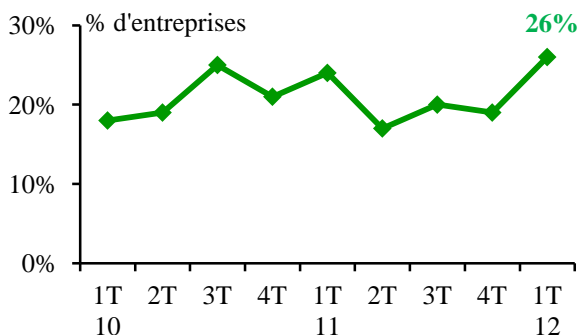
Rappel 4T11 : 2.6

- Nouvelle dégradation des carnets de commande sur le premier trimestre 2012 : plus de la moitié des intervenants constate une baisse contre 12 % une hausse.
- Augmentation des intentions d'investissement et des intentions d'embauche comparées à la même période de l'année précédente.

Anticipations

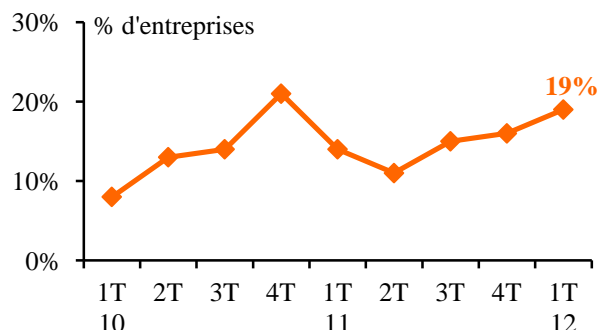
Intentions d'investissement à 6 mois

Entreprises envisageant d'investir



Intentions d'embauche à 6 mois

Entreprises envisageant de recruter



Matériel de production	Transport manutention	Bâtiments (achat, travaux)	Informatique	Autres*	Ensemble
19 %	5 %	5 %	1 %	1 %	26 %

Remplacement	Accroissement	Les deux	Ensemble
12 %	7 %	-	19 %

Total supérieur à 100 % du fait des réponses multiples
 * petit matériel, terrain, téléphone, ...



IV. PREOCCUPATIONS DU MOMENT

TOP 10 des préoccupations des chefs d'entreprise

		% d'entreprises	Evolution du classement à 3 mois d'intervalle
1	Carnets de commandes	81 %	=
2	Difficultés de trésorerie	47 %	=
3	Charges sociales et fiscales	24 %	+ 1 place
4	Prix d'achat	20 %	+ 3 places
5	Difficulté de mise en œuvre de la réduction des délais de paiement	13 %	=
6	Contraintes règlementaires et environnementales	13 %	+ 4 places
7	Difficultés de recrutement	10 %	+ 1 place
8	Mise en place de la certification	10 %	Entrée
9	Pérennité de l'entreprise à court terme	7 %	- 3 places
10	Approvisionnement	7 %	- 7 places
	Innovation et progrès technique	5 %	Entrée

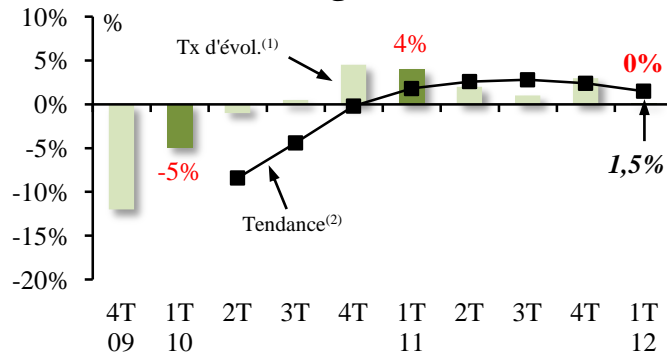
Total supérieur à 100 % du fait des réponses multiples

- Face à la détérioration sensible de leurs carnets de commande, les professionnels sont majoritairement préoccupés par ce sujet.
- L'état de leur trésorerie inquiète également près de la moitié des acteurs.
- Les intervenants sont également de plus en plus nombreux à se soucier des charges sociales et fiscales et des prix d'achat.

I. CHIFFRE D'AFFAIRES

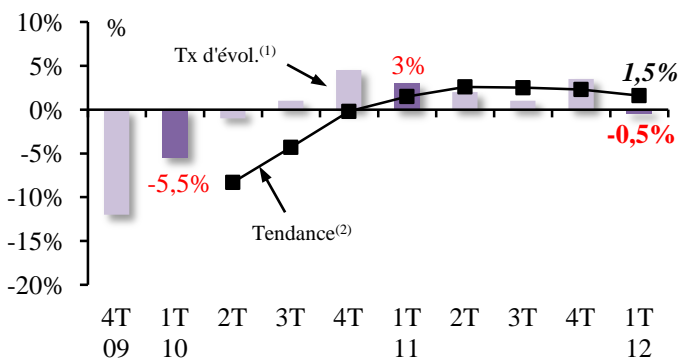
Evolution* du chiffre d'affaires

Au global

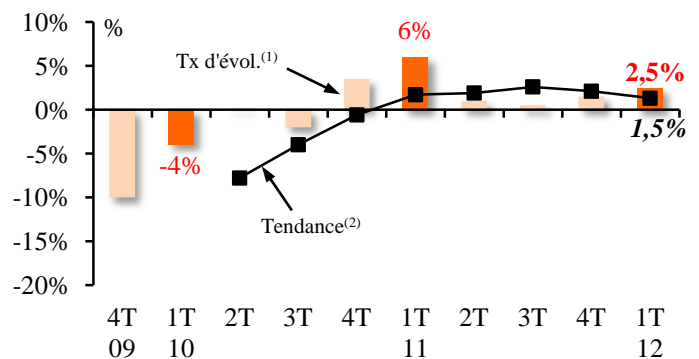


0 %
1T12/1T11

En France



A l'export

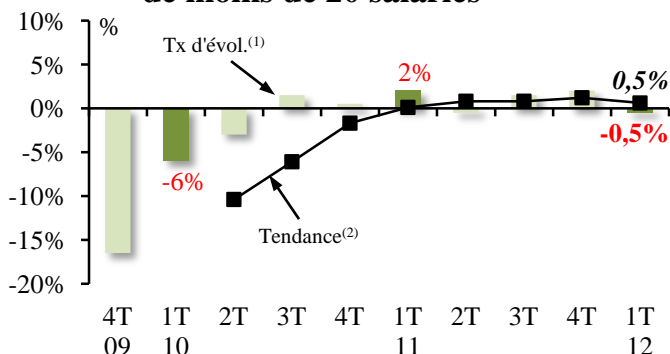


Activité étale

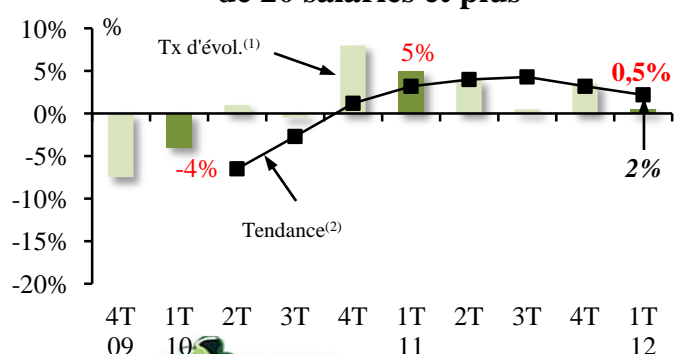
- Chiffre d'affaires de l'activité exploitation-scierie stable au premier trimestre 2012 comparé au premier trimestre 2011.
- Rythme d'évolution atteignant + 1,5 % à l'issue du trimestre sous revue.
- Evolution du chiffre d'affaires moins favorable que celui de l'exploitation-scierie à dominante résineux.
- Croissance de l'activité à l'export. A l'inverse, recul du chiffre d'affaires en France.
- Maintien d'une activité en croissance pour les plus grandes entreprises. En revanche, légère baisse pour les structures de moins de 20 salariés.

Evolution* du chiffre d'affaires selon la taille des entreprises

Entreprises de moins de 20 salariés



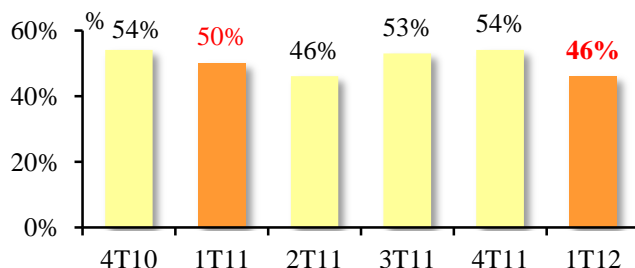
Entreprises de 20 salariés et plus



⁽¹⁾ Evolution du trimestre par rapport au même trimestre de l'année précédente

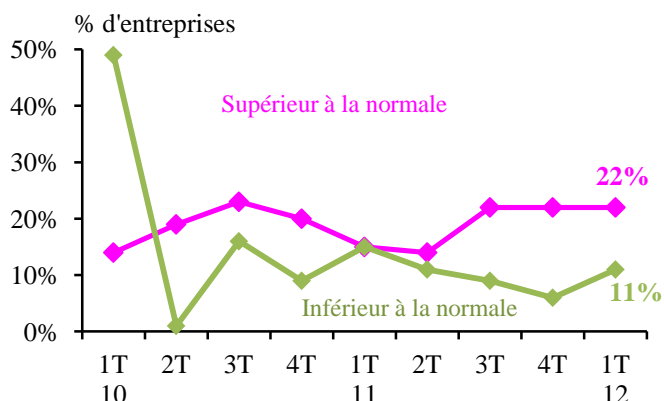
⁽²⁾ Evolutions sur quatre trimestres cumulés

Proportion de bois certifiés (PEFC-FSC) dans la production :



II. OPINIONS DES PROFESSIONNELS

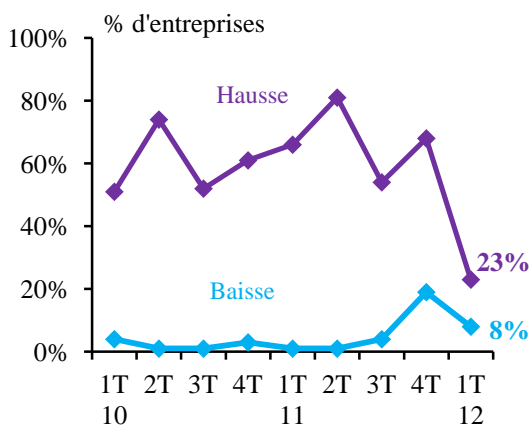
- Sur le niveau des stocks



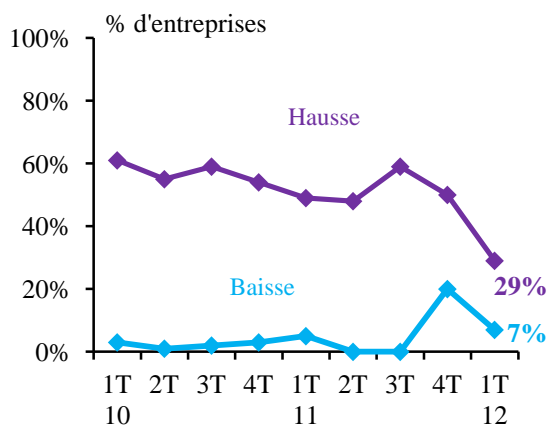
- Deux responsables sur trois constatent un niveau des stocks conforme à la normale.
- Nombre de responsables trouvant des stocks supérieurs à la normale toujours plus élevé que ceux observant un niveau inférieur à la normale.

- Sur l'orientation des prix d'achat par rapport au trimestre précédent

• Feuillus (activité dominante)



• Résineux (activité complémentaire)

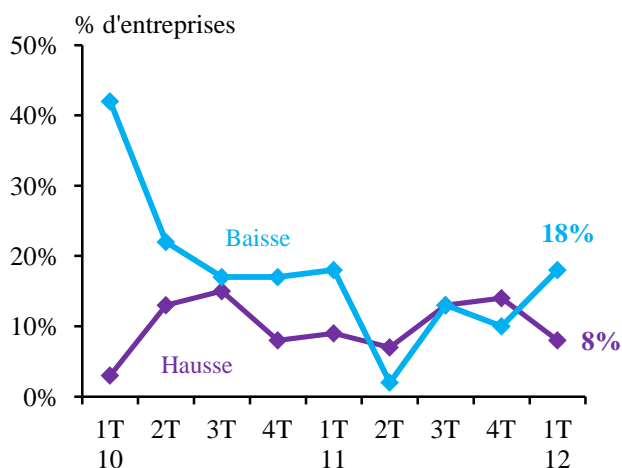


• Exotique

Pas concernés

- Forte baisse du nombre de professionnels de l'exploitation-scièrie à dominante feuillus remarquant une hausse des prix d'achat.

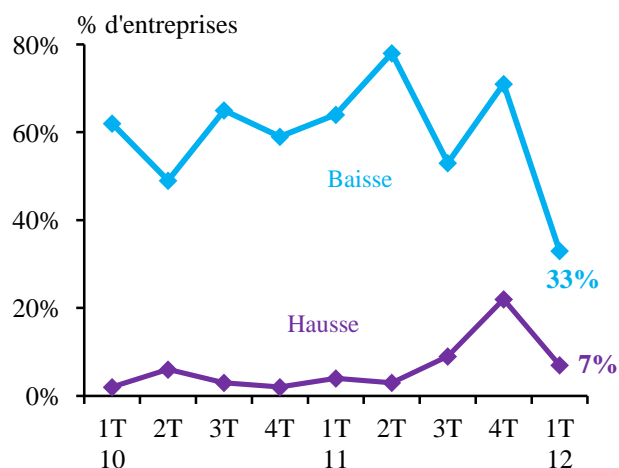
- Sur l'orientation des prix de vente par rapport au trimestre précédent



- Augmentation du nombre de professionnels de l'exploitation-scierie à dominante feuillus constatant une baisse des prix de vente. Ils sont désormais plus nombreux que ceux soulignant une hausse.
- Constat semblable à celui observé pour les acteurs de l'exploitation-scierie à dominante résineux.

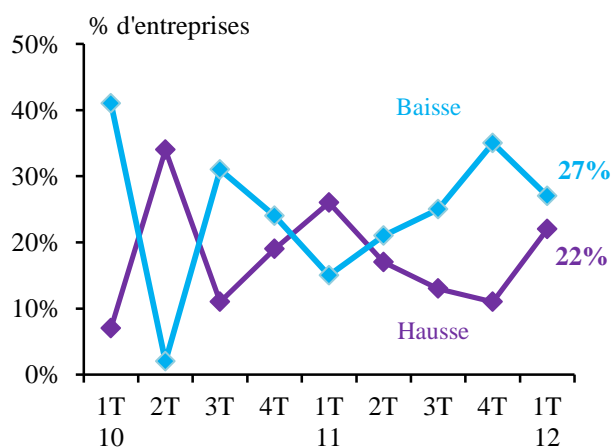
- Sur l'orientation des marges par rapport au trimestre précédent

- Réduction du nombre de professionnels constatant une baisse des marges. Ces derniers restent toutefois plus nombreux que ceux soulignant une hausse : un tiers contre 7 %.
- Constat identique à celui observé pour l'exploitation-scierie à dominante résineux.



III. CARNETS DE COMMANDES

Evolution des carnets de commandes par rapport au trimestre précédent



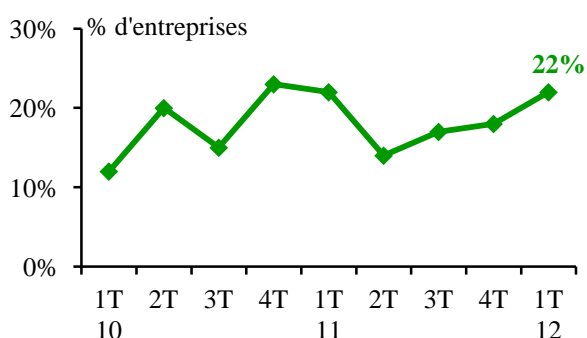
Nombre de semaines de travail :
2,9
Rappel 4T11 : 2,9

- Moindre dégradation des carnets de commandes au cours du premier trimestre 2012. Situation moins défavorable que pour leurs confrères de l'exploitation-sciérie à dominante résineux.
- Hausse conjointe des intentions d'investissement émanant des professionnels de l'exploitation-sciérie à dominante feuillus et des intentions d'embauche à un an d'intervalle.

Anticipations

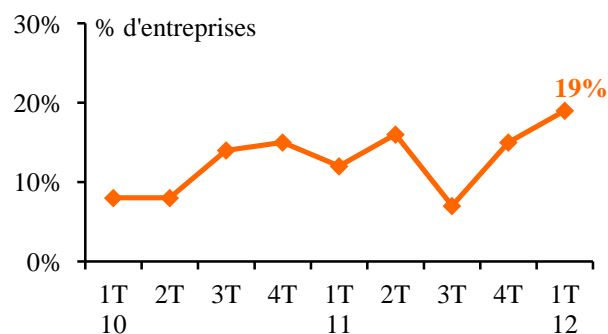
Intentions d'investissement à 6 mois

Entreprises envisageant d'investir



Intentions d'embauche à 6 mois

Entreprises envisageant de recruter



Matériel de production	Transport manutention	Bâtiments (achat, travaux)	Informatique	Autres*	Ensemble
16 %	3 %	6 %	2 %	1 %	22 %

Remplacement	Accroissement	Les deux	Ensemble
7 %	11 %	1 %	19 %

Total supérieur à 100 % du fait des réponses multiples

* petit matériel, terrain, téléphone, ...

IV. PREOCCUPATIONS DU MOMENT

TOP 10 des préoccupations des chefs d'entreprise

		% d'entreprises	Evolution du classement à 3 mois d'intervalle
1	Carnets de commandes	57 %	=
2	Prix d'achat	41 %	Entrée
3	Charges sociales et fiscales	39 %	+ 2 places
4	Difficultés de trésorerie	36 %	- 2 places
5	Contraintes réglementaires et environnementales	34 %	+ 3 places
6	Difficultés de la mise en œuvre de la réduction de délais de paiement	32 %	- 3 places
7	Difficultés de recrutement	17 %	Entrée
8	Relation avec les banques	16 %	+ 1 place
9	Pérennité de l'entreprise à court terme	15 %	- 2 places
10	Approvisionnement	10 %	- 6 places

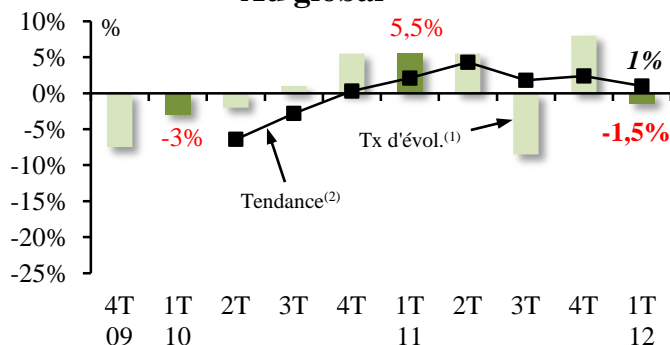
Total supérieur à 100 % du fait des réponses multiples

- L'état de leurs carnets de commandes préoccupe toujours largement les professionnels.
- Le prix d'achat fait son entrée dans le classement avec un taux de citation de plus de 40 %. Il est suivi de près par les charges sociales et fiscales.
- Les difficultés de trésorerie ainsi que les contraintes réglementaires et environnementales inquiètent également plus d'un tiers des intervenants.

I. CHIFFRE D'AFFAIRES

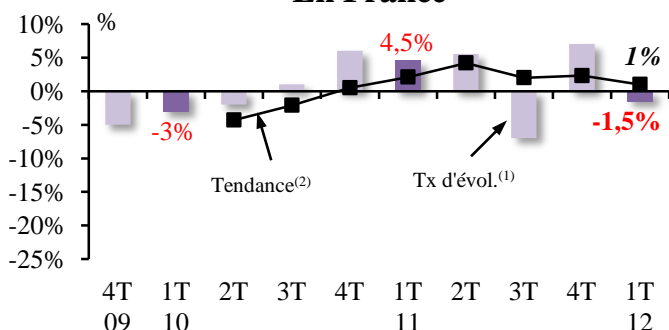
Evolution* du chiffre d'affaires

Au global

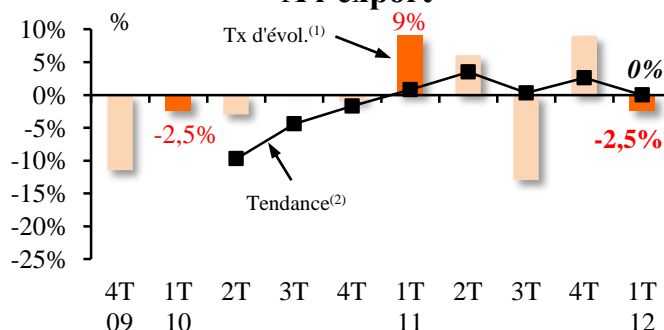


- 1,5 %
1T12/1T11

En France



A l'export

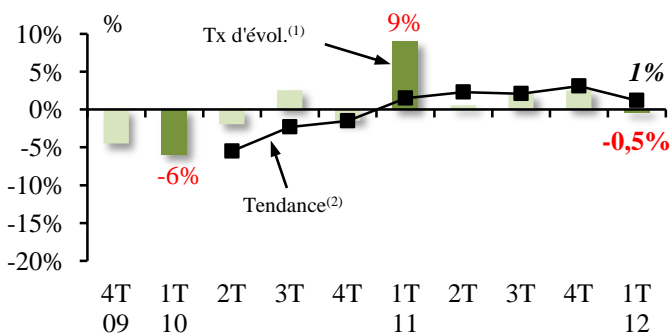


Dégradation de l'activité

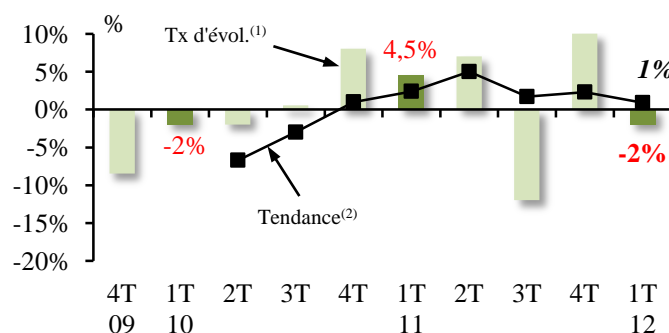
- Après une fin d'année dynamique, légère détérioration de l'activité de fabrication de parquets massifs en début d'année 2012. Chiffre d'affaires en baisse de - 1,5 % au premier trimestre 2012, comparé au premier trimestre 2011.
- Tendance annuelle restant toutefois positive à l'issue du premier trimestre 2012 : + 1 %.
- Baisse plus marquée à l'export qu'en France.
- Repli plus important pour les plus grandes entreprises que pour leurs consœurs de moins de 20 salariés.

Evolution* du chiffre d'affaires selon la taille des entreprises

Entreprises de moins de 20 salariés



Entreprises de 20 salariés et plus

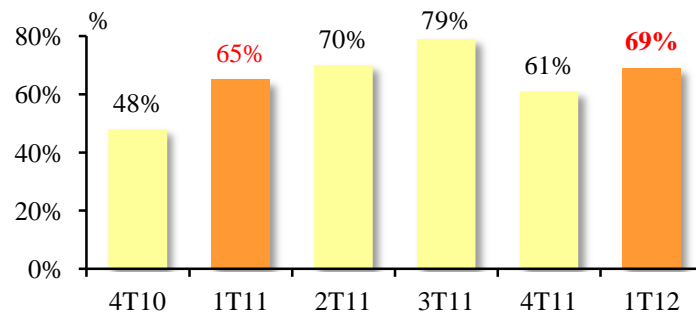


(1) Evolution du trimestre par rapport au même trimestre de l'année précédente

(2) Evolutions sur quatre trimestres cumulés

FABRICATION DE PARQUETS MASSIFS

Proportion de bois certifiés (PEFC-FSC) dans la production :



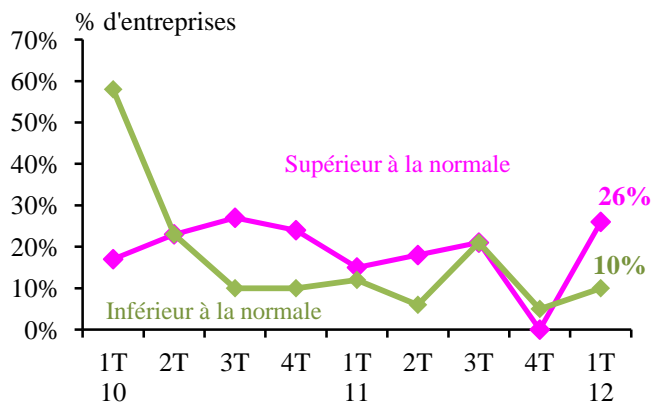
II. ORIGINE DES ACHATS

Répartition des achats de bois au 1T12

	Moins de 20 salariés	20 salariés et plus	Ensemble
Bois d'origine française	92 %	99 %	97 %
Résineux d'importation	4 %	-	1 %
Feuillus d'importation	4 %	1 %	2 %
Ensemble	100 %	100 %	100 %

III. OPINIONS DES PROFESSIONNELS

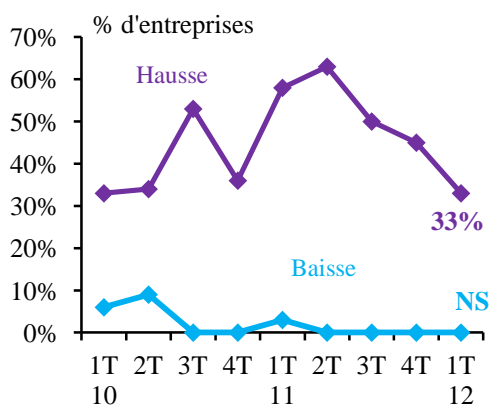
- Sur le niveau des stocks



- Près de deux intervenants sur trois constatent un niveau des stocks conforme à la normale.
- Hausse du nombre de professionnels dont le niveau des stocks est supérieur à la normale, devant désormais largement ceux observant un niveau inférieur à la normale.

- Sur l'orientation des prix d'achat par rapport au trimestre précédent

• Feuillus



• Résineux

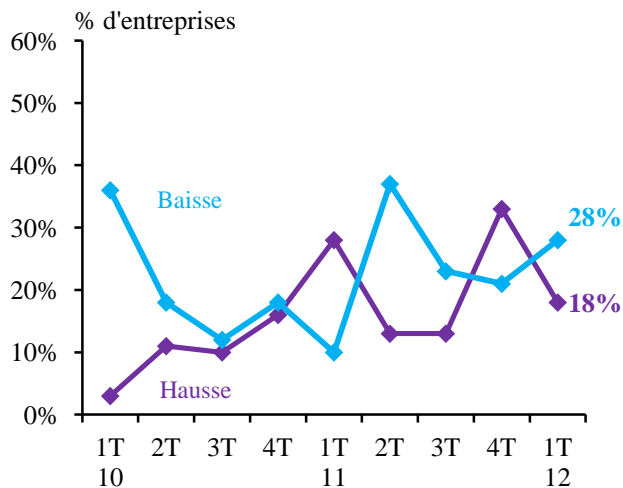
Pas concernés

• Exotique

Pas concernés

- Nombre de fabricants de parquets massifs constatant une hausse des prix d'achat des feuillus à trois mois d'intervalle toujours important.

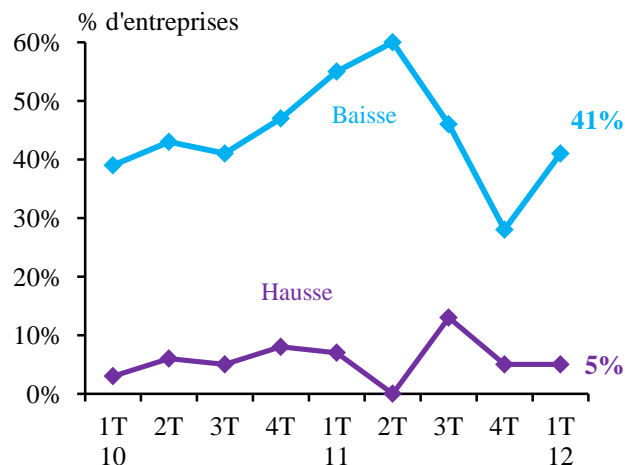
- Sur l'orientation des prix de vente par rapport au trimestre précédent



- Augmentation des professionnels soulignant une baisse de leur prix de vente par rapport au trimestre précédent. Ils sont maintenant plus nombreux que ceux constatant le phénomène inverse.

- Sur l'orientation des marges par rapport au trimestre précédent

- Part plus importante des professionnels constatant une détérioration des marges : plus de 40 % contre moins de 30 % trois mois auparavant.
- Ils sont toujours 5 % à souligner, au contraire, une hausse de cet indicateur.



IV. CARNETS DE COMMANDES

Evolution des carnets de commandes par rapport au trimestre précédent



Nombre de semaines de travail :

3,2

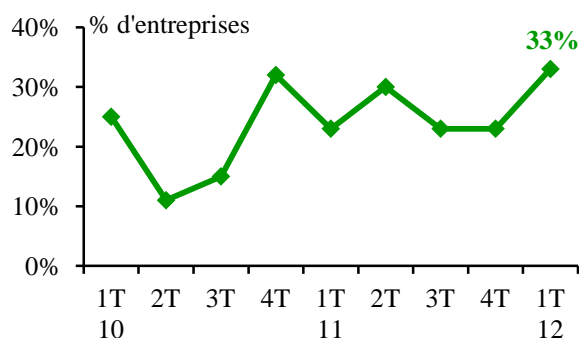
Rappel
4T11
3.6

- Détérioration des carnets de commandes à l'issue des trois premiers mois de l'année 2012.
- Situation concernant tant l'activité en France qu'à l'export.
- En revanche, poursuite de la hausse des intentions d'investissement et d'embauche sur les 6 prochains mois.

Anticipations

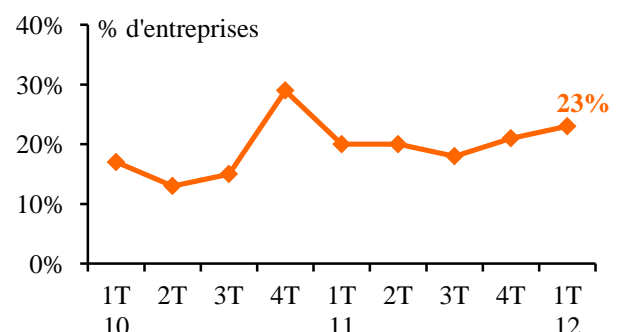
Intentions d'investissement à 6 mois

Entreprises envisageant d'investir



Intentions d'embauche à 6 mois

Entreprises envisageant de recruter



Matériel de production	Transport manutention	Bâtiments (achat, travaux)	Informatique	Autres*	Ensemble
27 %	-	8 %	-	-	33 %

Remplacement	Accroissement	Les deux	Ensemble
-	20 %	3 %	23 %

Total supérieur à 100 % du fait des réponses multiples

* petit matériel, terrain, téléphone, ...

V. PREOCCUPATIONS DU MOMENT

TOP 10 des préoccupations des chefs d'entreprise

		% d'entreprises	Evolution du classement à 3 mois d'intervalle
1	Carnets de commandes	66 %	=
2	Difficultés de trésorerie	31 %	+ 1 place
3	Relation avec les banques	21 %	+ 1 place
4	Charges sociales et fiscales	10 %	+ 4 places
5	Pérennité de l'entreprise à court terme	10 %	=
6	Prix d'achat des matières premières	8 %	- 4 places
7	Approvisionnement	5 %	=
8	Contraintes règlementaires et environnementales	5 %	Entrée
9	Economie mondiale / Conjoncture	5 %	=
10	Stabilité du marché	5 %	=

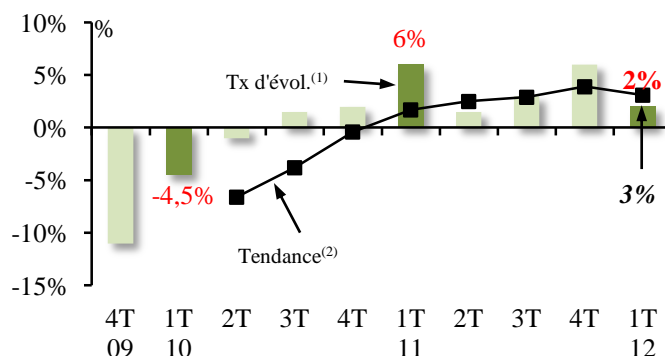
Total supérieur à 100 % du fait des réponses multiples

- Les professionnels de la fabrication de parquets restent en tout premier lieu préoccupés par l'état de leurs carnets de commandes.
- Les intervenants interrogés se montrent également inquiets au sujet de l'état de leur trésorerie.

I. CHIFFRE D'AFFAIRES

Evolution* du chiffre d'affaires

Au global

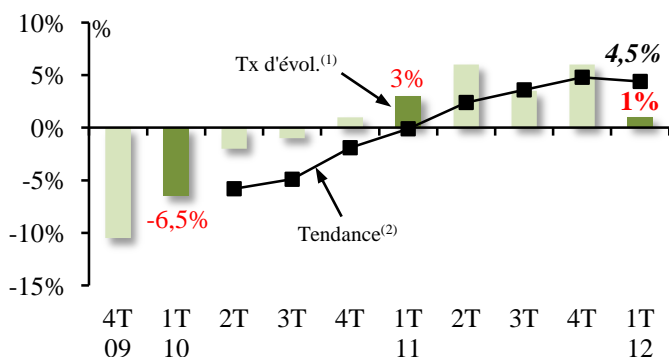


Début d'année positif

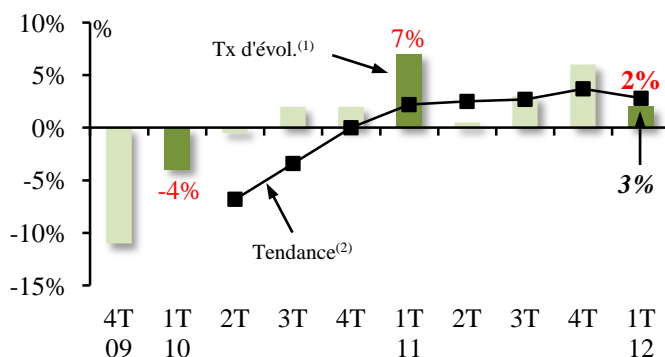
- Progression de l'activité de fabrication de charpentes et autres menuiseries au premier trimestre 2012. Augmentation du chiffre d'affaires de + 2 % comparé au premier trimestre 2011.
- Tendance annuelle de l'ordre de + 3 % à l'issue du trimestre.
- Moindre dynamisme des entreprises de moins de 20 salariés.

Evolution* du chiffre d'affaires selon la taille des entreprises

Entreprises de moins de 20 salariés



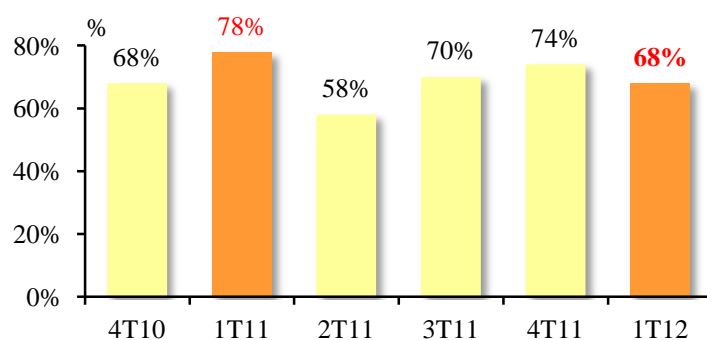
Entreprises de 20 salariés et plus



(1) Evolution du trimestre par rapport au même trimestre de l'année précédente

(2) Evolutions sur quatre trimestres cumulés

Proportion de bois certifiés (PEFC-FSC) dans la production :



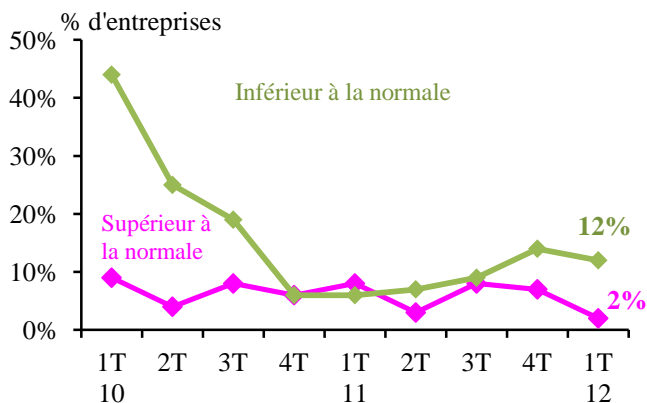
II. ORIGINE DES ACHATS

Répartition des achats de bois au 1T12

	Moins de 20 salariés	20 salariés et p30lus	Ensemble
Bois d'origine française	58 %	30 %	37 %
Résineux d'importation	17 %	43 %	37 %
Feuillus d'importation	3 %	6 %	5 %
Bois exotique	22 %	21 %	21 %
Ensemble	100 %	100 %	100 %

III. OPINIONS DES PROFESSIONNELS

- Sur le niveau des stocks (en % d'entreprises)



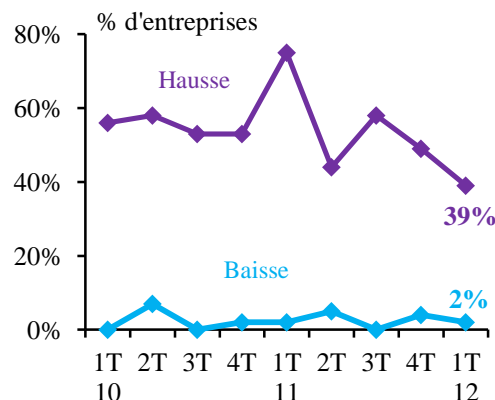
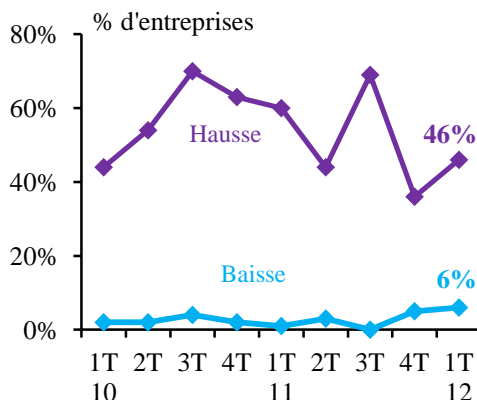
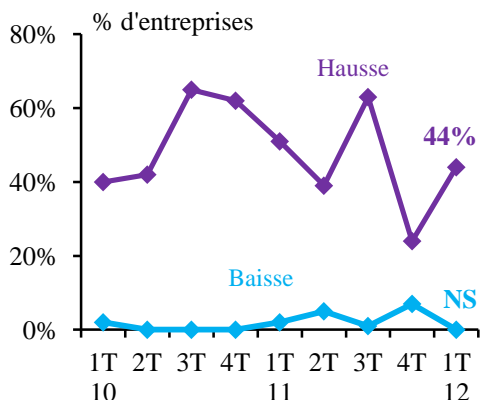
- Plus de huit responsables interrogés sur dix constatent un niveau des stocks conforme à la normale.
- Nombre d'intervenants ayant des stocks inférieurs à la normale à nouveau plus important que ceux ayant des stocks supérieurs à la normale.

- Sur l'orientation des prix d'achat par rapport au trimestre précédent

• Feuillus

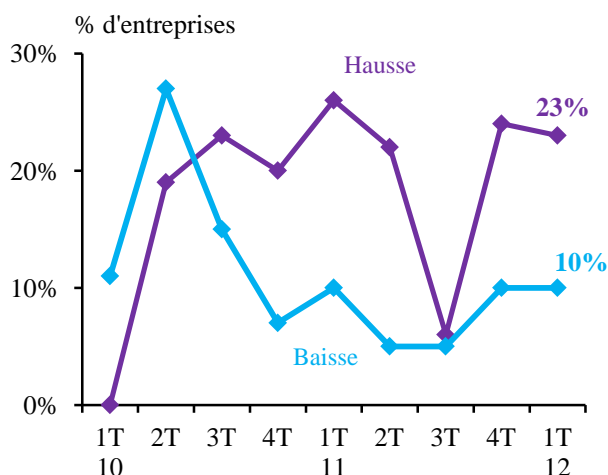
• Résineux

• Exotique



- Augmentation du nombre de professionnels soulignant une hausse des prix.
- Situation valant pour le feuillus et le résineux. Constat inverse pour le bois exotique.

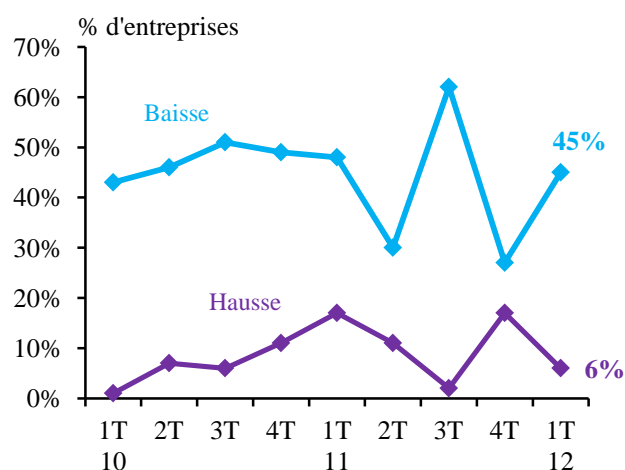
- Sur l'orientation des prix de vente par rapport au trimestre précédent



- Stabilité des prix de vente pour deux professionnels sur trois au cours du premier trimestre 2012.
- Près d'un quart des dirigeants constatent une hausse de cet indicateur contre seulement 10 % remarquant une baisse.

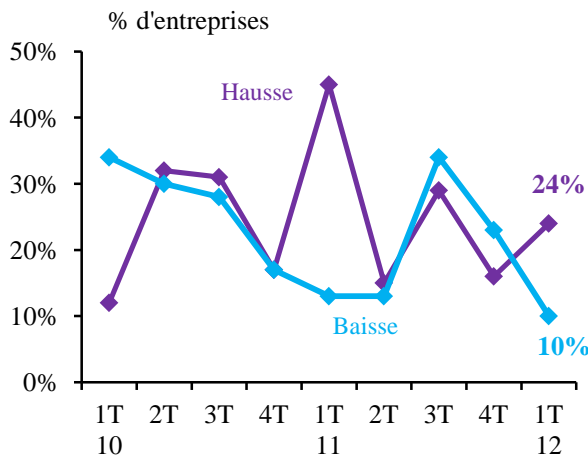
- Sur l'orientation des marges par rapport au trimestre précédent

- Baisse des marges constatée par une proportion croissante d'intervenants : 45 % d'entre eux contre 27 % trois mois auparavant.
- Contraction du nombre de professionnels remarquant une hausse de cet indicateur.



IV. CARNETS DE COMMANDES

Evolution des carnets de commandes par rapport au trimestre précédent



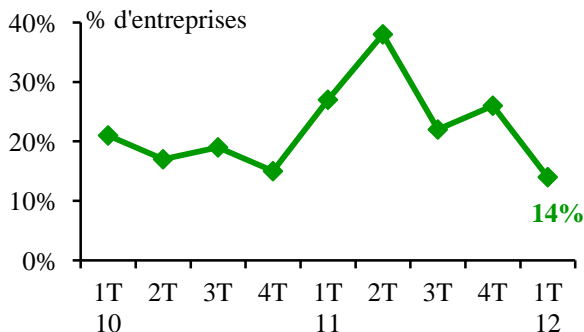
Nombre de semaines de travail : **11**
Rappel 4T11 : 10.2

- Amélioration des carnets de commandes sur les mois de janvier, février et mars 2012. Un quart des professionnels de la fabrication de charpentes et autres menuiseries constatant désormais une hausse de leur plan de charge contre 10 % accusant une baisse.
- Recul sensible des intentions d'investissement à un an d'intervalle.
- Constat quasi identique au niveau des intentions d'embauche sur cette période.

Anticipations

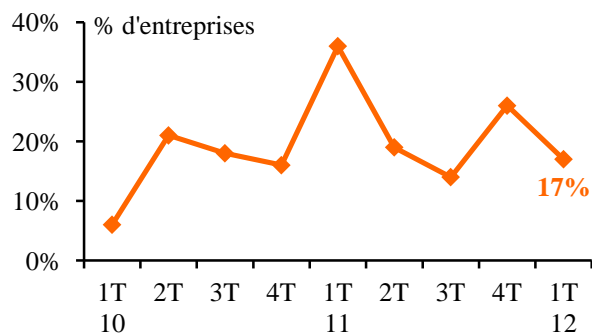
Intentions d'investissement à 6 mois

Entreprises envisageant d'investir



Intentions d'embauche à 6 mois

Entreprises envisageant de recruter



Matériel de production	Transport manutention	Bâtiments (achat, travaux)	Informatique	Autres*	Ensemble
12 %	4 %	1 %	-	-	14 %

Remplacement	Accroissement	Les deux	Ensemble
5 %	7 %	5 %	17 %

Total supérieur à 100 % du fait des réponses multiples

* petit matériel, terrain, téléphone, ...



V. PREOCCUPATIONS DU MOMENT

TOP 10 des préoccupations des chefs d'entreprise

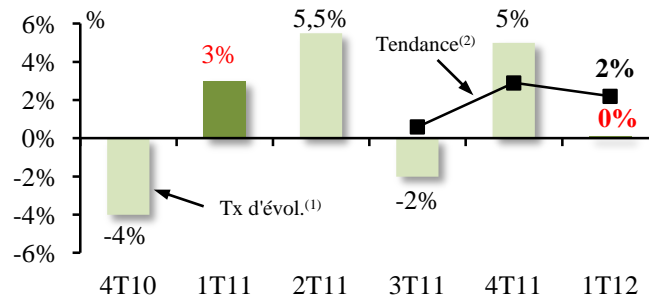
		% d'entreprises	Evolution du classement à 3 mois d'intervalle
1	Carnets de commandes	48 %	=
2	Approvisionnement	26 %	- 7 places
3	Baisse des prix de vente	19 %	Entrée
4	Solvabilité des clients	17 %	Entrée
5	Prix des matières premières	15 %	=
6	Difficultés de recrutement	15 %	- 2 places
7	Pérennité de l'entreprise à court terme	14 %	=
8	Elections présidentielles	8 %	Entrée
9	Crise économique	5 %	Entrée
10	Difficultés de trésorerie	3 %	- 7 places

Total supérieur à 100 % du fait des réponses multiples

- Malgré leur amélioration, les carnets de commandes restent la préoccupation majeure des fabricants de charpentes et autres menuiseries.
- Taux de citation plus réduit pour l'approvisionnement.

I. CHIFFRE D'AFFAIRES

Evolution du chiffre d'affaires

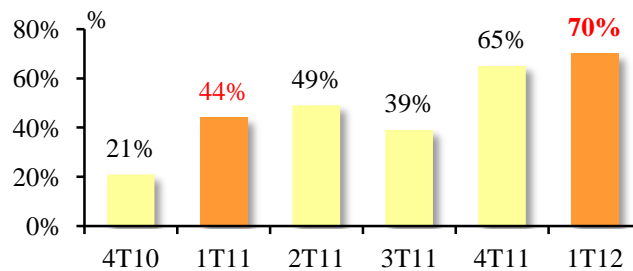


0 %
1T12/1T11

Stagnation

- Après une fin d'année dynamique, stagnation de l'activité de fabrication d'emballages légers au cours du premier trimestre 2012 comparé au premier trimestre 2011.
- Rythme d'évolution toujours positif : de l'ordre de + 2 % à la fin du mois de mars 2012.
- Orientation du marché toujours plus favorable que celui de la fabrication d'emballages industriels.

Proportion de bois certifiés (PEFC-FSC) dans la production



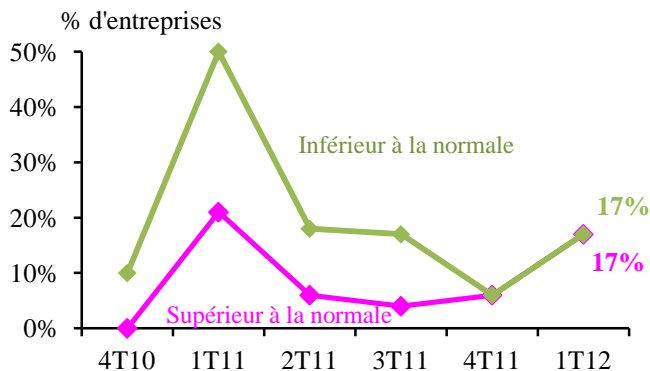
II. ORIGINE DES ACHATS

Répartition des achats de bois au 1T12

	Ensemble
Résineux	29 %
Feuillus durs	1 %
Feuillus tendres	70 %
Ensemble	100 %

III. OPINIONS DES PROFESSIONNELS

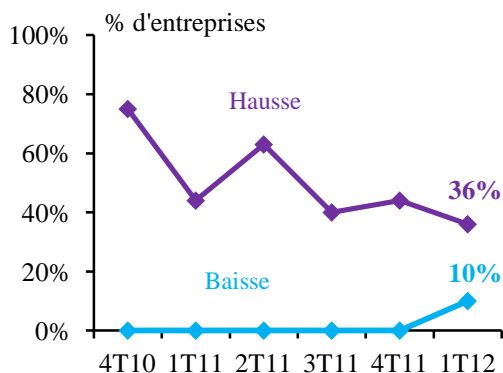
- Sur le niveau des stocks



- Niveau des stocks conforme à la normale pour deux professionnels sur trois.
- Part identique entre les intervenants remarquant un niveau des stocks supérieur à la normale et ceux soulignant un niveau des stocks inférieur à la normale (17 % chacun).

- Sur l'orientation des prix d'achat par rapport au trimestre précédent

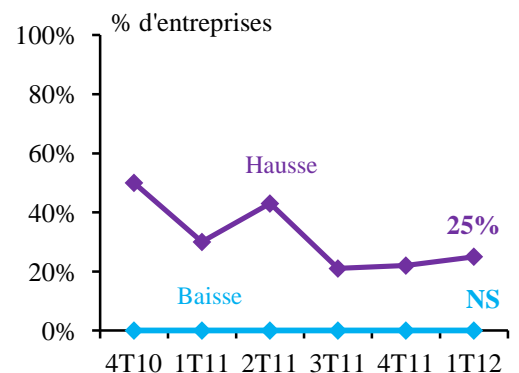
• Résineux



• Feuillus durs

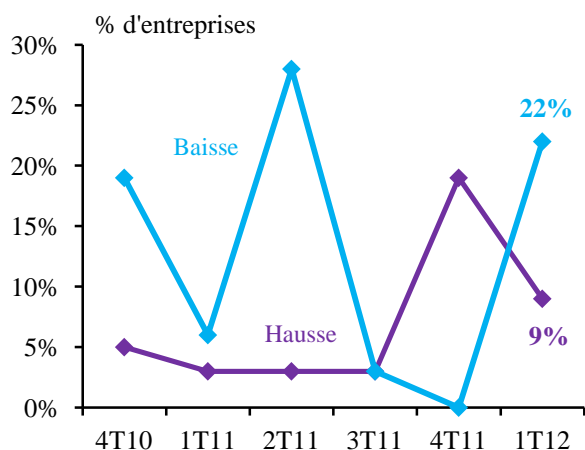
Pas concernés

• Feuillus tendres



- Réduction du nombre de professionnels remarquant une hausse des prix d'achat des résineux. Constat inverse pour l'orientation des prix des feuillus tendres.

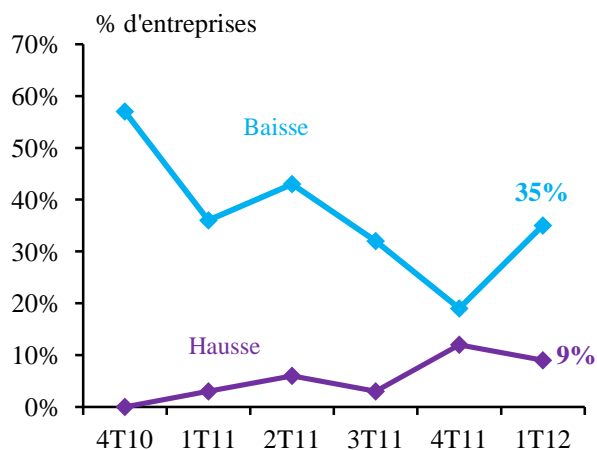
- Sur l'orientation des prix de vente par rapport au trimestre précédent



- Stagnation des prix de vente pour près de 70 % des intervenants.
- Forte augmentation du nombre de professionnels constatant une baisse de cet indicateur. A l'inverse, réduction de ceux remarquant une hausse.

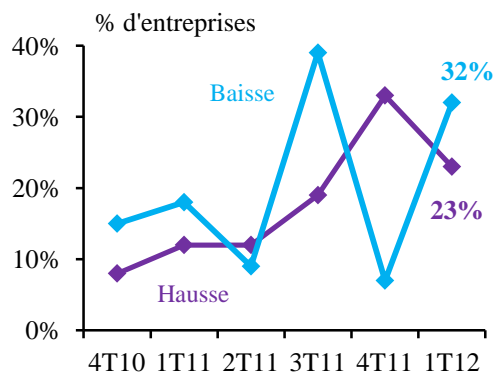
- Sur l'orientation des marges par rapport au trimestre précédent

- Nette augmentation du nombre de professionnels concernés par la baisse des marges : 35 % contre 19 % il y a 3 mois.
- Proportion réduite d'intervenants faisant état d'une hausse (9 %).



IV. CARNETS DE COMMANDES

Evolution des carnets de commandes par rapport au trimestre précédent



Nombre de semaines de travail :

4

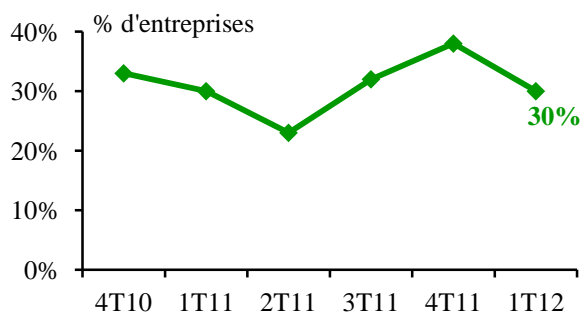
Rappel
4T11
2.5

- Détérioration des carnets de commandes à l'issue du premier trimestre 2012. Proportion d'intervenants constatant une baisse désormais supérieure à ceux constatant une hausse (32 % contre 23 %).
- Fléchissement du nombre d'intervenants envisageant d'investir dans les mois à venir.
- A l'inverse, nette hausse de la proportion d'entreprises projetant de recruter.

Anticipations

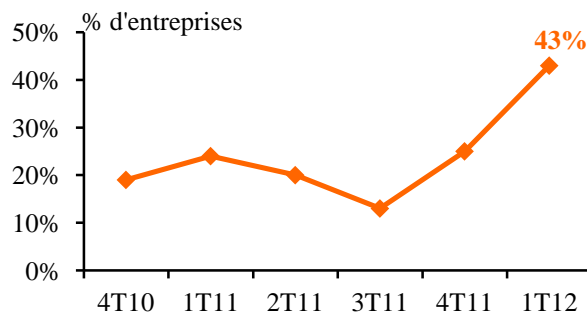
Intentions d'investissement à 6 mois

Entreprises envisageant d'investir



Intentions d'embauche à 6 mois

Entreprises envisageant de recruter



Matériel de production	Transport manutention	Bâtiments (achat, travaux)	Informatique	Autres*	Ensemble
30 %	-	4 %	-	-	30 %

Remplacement	Accroissement	Les deux	Ensemble
4 %	39 %	-	43 %

Total supérieur à 100 % du fait des réponses multiples

* petit matériel, terrain, téléphone, ...

V. PREOCCUPATIONS DU MOMENT

TOP 10 des préoccupations des chefs d'entreprise

		% d'entreprises	Evolution du classement à 3 mois d'intervalle
1	Carnets de commandes	59 %	=
2	Difficultés de trésorerie	32 %	+ 3 places
3	Hausse des prix des matières premières	18 %	- 1 place
4	Charges sociales et fiscales	14 %	=
5	Transport	14	Entrée
6	Relations avec les banques	9 %	+ 3 places
7	Pérennité de l'entreprise à court terme	8 %	- 1 place
8	Difficultés de recrutement	6 %	- 5 places
9	Santé financière des clients	5 %	+ 1 place
10	Concurrence déloyale	5 %	Entrée

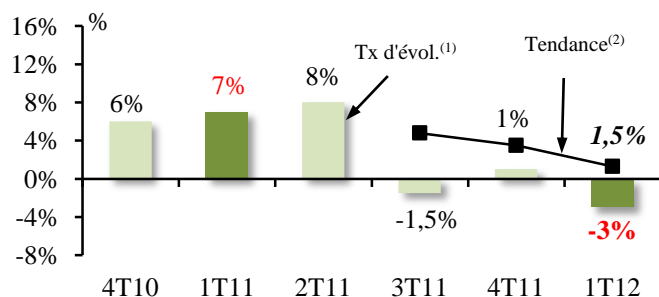
Total supérieur à 100 % du fait des réponses multiples

- Conformément à la dégradation de l'état de leurs carnets de commandes, les professionnels de la fabrication d'emballages légers restent majoritairement préoccupés par ce sujet.
- Un nombre croissant d'intervenants interrogés sont également inquiets de leur situation de trésorerie.

FABRICATION DE CAISSES ET D'EMBALLAGES INDUSTRIELS

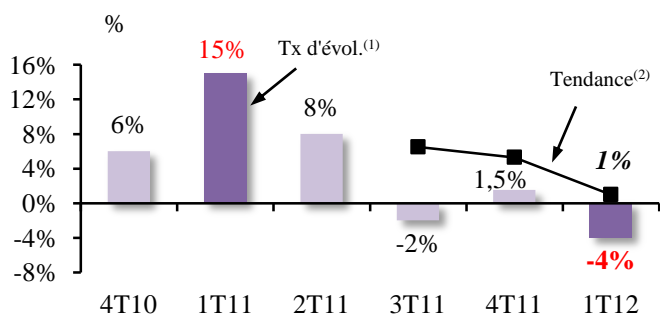
I. CHIFFRE D'AFFAIRES

Evolution* du chiffre d'affaires Au global

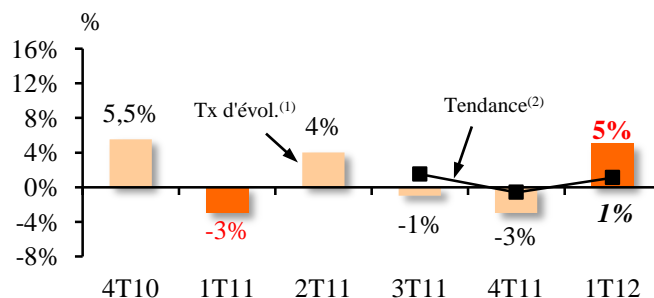


- 3 %
1T12/1T11

En France



A l'export



Baisse d'activité

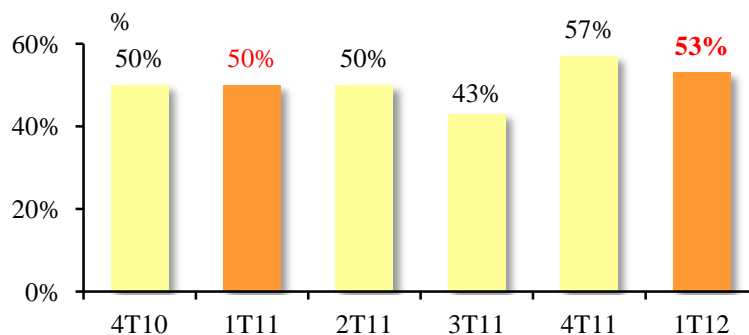
- Contraction de l'activité de fabrication de caisses et d'emballages industriels en début d'année 2012, après une fin d'année 2011 plutôt bien orientée. Repli de - 3 % du chiffre d'affaires entre le 1^{er} trimestre 2012 et le 1^{er} trimestre 2011.
- Taux d'évolution annuelle toujours positif : + 1,5 % à l'issue du premier trimestre 2012.
- Baisse du chiffre d'affaires uniquement en France. En revanche, progression sensible de l'activité à l'export.

(1) Evolution du trimestre par rapport au même trimestre de l'année précédente

(2) Evolutions sur quatre trimestres cumulés

FABRICATION DE CAISSES ET D'EMBALLAGES INDUSTRIELS

Proportion de bois certifiés (PEFC-FSC) dans la production :



II. ORIGINE DES ACHATS

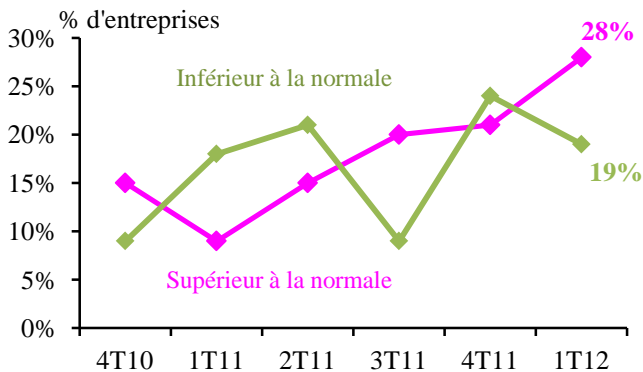
Répartition des achats de bois au 1T12

	Ensemble
Résineux	70 %
Feuillus durs	4 %
Feuillus tendres	22 %
Bois exotique	4 %
Ensemble	100 %

FABRICATION DE CAISSES ET D'EMBALLAGES INDUSTRIELS

III. OPINIONS DES PROFESSIONNELS

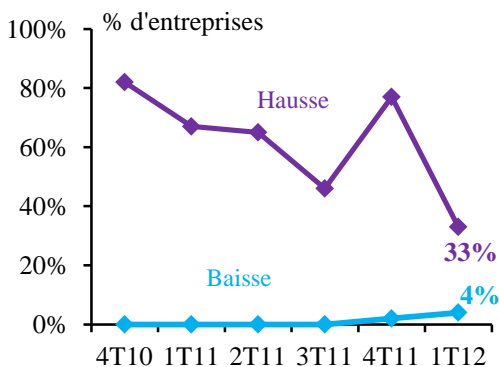
- Sur le niveau des stocks



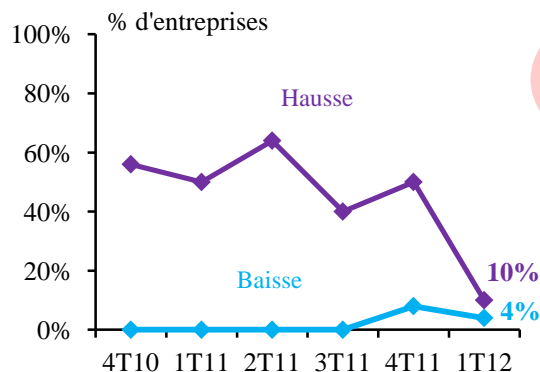
- Augmentation du nombre d'intervenants constatant un niveau des stocks supérieur à la normale. Proportion dépassant désormais ceux ayant des stocks inférieurs à la normale.
- A nouveau, niveau de stocks conforme à la normale pour la moitié des professionnels.

- Sur l'orientation des prix d'achat par rapport au trimestre précédent

• Résineux



• Feuillus durs



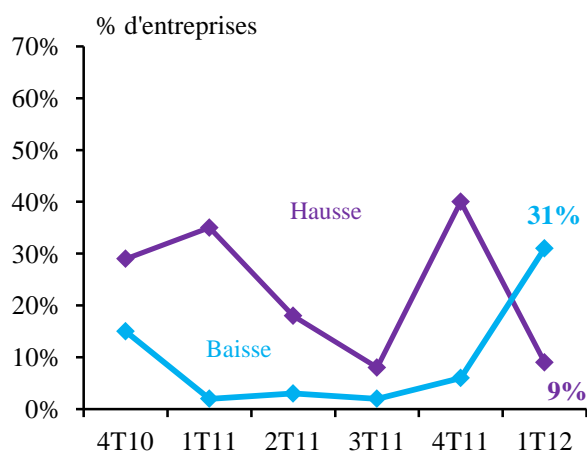
• Feuillus tendres

Pas concernés

- Chute du nombre de professionnels constatant une hausse des prix d'achat des résineux et des feuillus durs.

FABRICATION DE CAISSES ET D'EMBALLAGES INDUSTRIELS

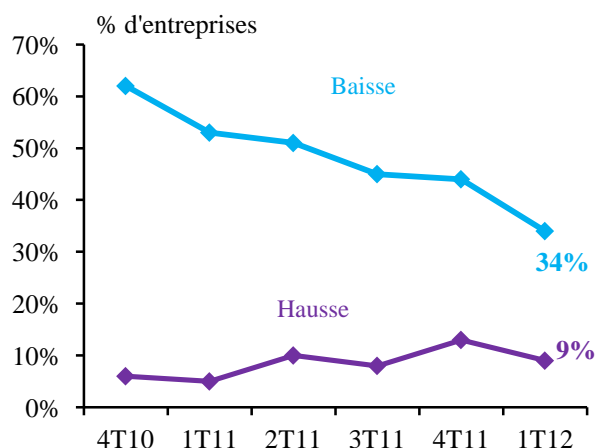
- Sur l'orientation des prix de vente par rapport au trimestre précédent



- Baisse des prix de vente pour plus de 30 % des fabricants de caisses et d'emballages industriels interrogés.
- Forte réduction du nombre d'intervenants faisant état d'une hausse des prix de vente : 9 % contre 40 % trois mois plus tôt.

- Sur l'orientation des marges par rapport au trimestre précédent

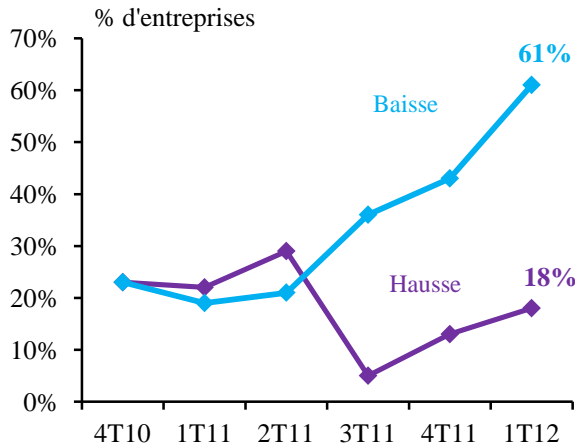
- Réduction du nombre de fabricants de caisses et d'emballages industriels affichant une baisse de leurs marges au premier trimestre 2012.
- Hausse de cet indicateur pour seulement 9 % d'entre eux.



FABRICATION DE CAISSES ET D'EMBALLAGES INDUSTRIELS

IV. CARNETS DE COMMANDES

Evolution des carnets de commandes par rapport au trimestre précédent



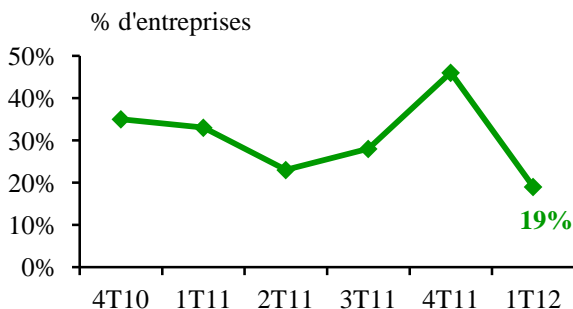
Nombre de semaines de travail : **2,3**
Rappel 4T11 : 2,5

- Très forte détérioration des carnets de commandes en début d'année 2012 : plus de 60 % des fabricants de caisses et d'emballages industriels accusant une baisse de leurs commandes contre seulement 18 % observant une hausse.
- Recul du nombre d'intervenants se disant prêts à investir au cours des six mois à venir.
- Constat identique en ce qui concerne les intentions d'embauche sur cette période.

Anticipations

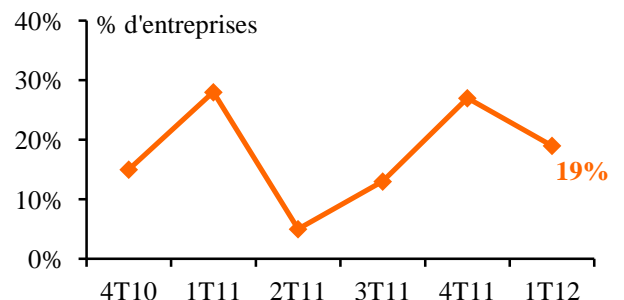
Intentions d'investissement à 6 mois

Entreprises envisageant d'investir



Intentions d'embauche à 6 mois

Entreprises envisageant de recruter



Matériel de production	Transport manutention	Bâtiments (achat, travaux)	Informatique	Autres*	Ensemble
16 %	10 %	10 %	3 %	-	19 %

Remplacement	Accroissement	Les deux	Ensemble
6 %	10 %	3 %	19 %

Total supérieur à 100 % du fait des réponses multiples

* petit matériel, terrain, téléphone, ...

FABRICATION DE CAISSES ET D'EMBALLAGES INDUSTRIELS

V. PREOCCUPATIONS DU MOMENT

TOP 10 des préoccupations des chefs d'entreprise

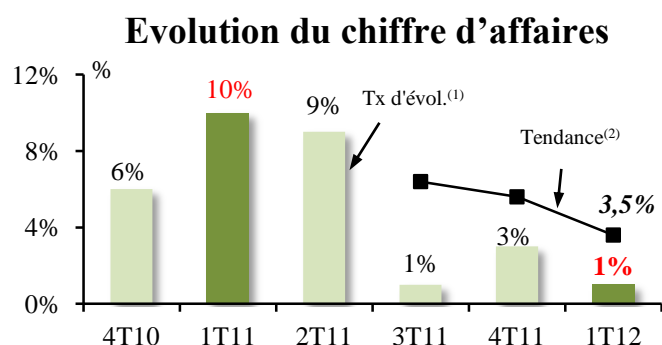
		% d'entreprises	Evolution du classement à 3 mois d'intervalle
1	Carnets de commandes	53 %	+ 1 place
2	Hausse des prix des matières premières	28 %	+ 2 places
3	Difficultés de trésorerie	19 %	=
4	Transport	19 %	=
5	Charges sociales et fiscales	16 %	- 4 places
6	Difficultés de recrutement	16 %	+ 2 places
7	Pérennité de l'entreprise à court terme	12 %	=
8	Relation avec les banques	10 %	- 3 places
9	Approvisionnement	8 %	- 3 places
10	Conjoncture économique	5 %	=

Total supérieur à 100 % du fait des réponses multiples

- Logiquement, les carnets de commandes deviennent la première préoccupation des fabricants de caisses et d'emballages industriels.
- Inquiétude croissante mais toutefois plus réduite en ce qui concerne la hausse des prix des matières premières.

FABRICATION ET RECONDITIONNEMENT DE PALETTES BOIS

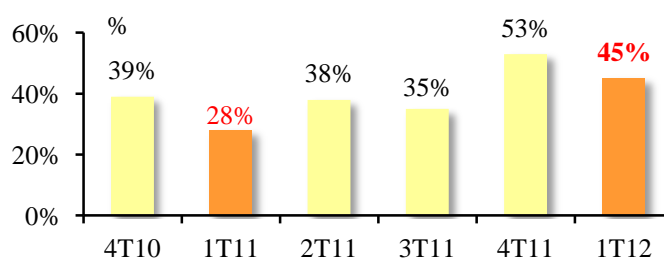
I. CHIFFRE D'AFFAIRES



Début d'année en demi-teinte

- Légère progression de l'activité de fabrication et de reconditionnement de palettes bois au cours du premier trimestre 2012 : + 1 % à un an d'intervalle.
- Ralentissement du taux annuel de progression : + 3,5 % à l'issue des mois du premier trimestre 2012.

Proportion de bois certifiés (PEFC-FSC) dans la production



II. ORIGINE DES ACHATS

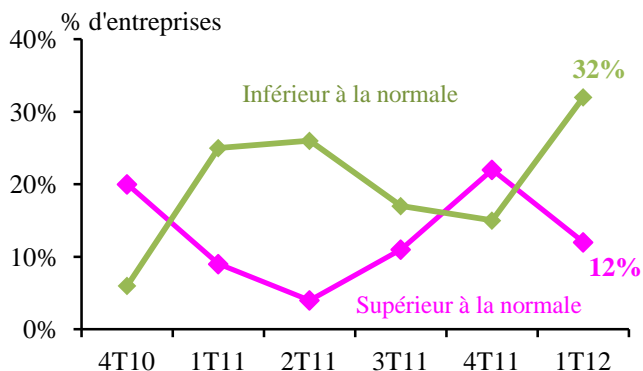
Répartition des achats de bois au 1T12

	Ensemble
Résineux	94 %
Feuillus durs	2 %
Feuillus tendres	4 %
Ensemble	100 %

FABRICATION ET RECONDITIONNEMENT DE PALETTES BOIS

III. OPINIONS DES PROFESSIONNELS

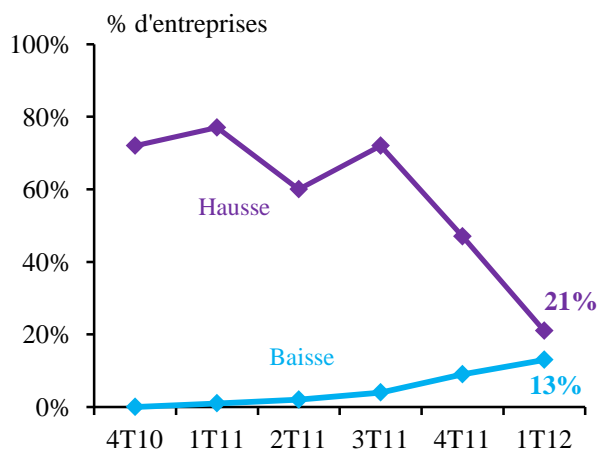
- Sur le niveau des stocks



- Retournement de tendance concernant les opinions sur le niveau des stocks. Part désormais plus importante d'intervenants déclarant leurs stocks inférieurs à la normale (32 %) que ceux constatant un niveau supérieur à la normale (12 %).
- Niveau des stocks conforme à la normale pour plus de 40 % des professionnels interrogés.

- Sur l'orientation des prix d'achat par rapport au trimestre précédent

• Résineux



• Feuillus durs

Pas concernés

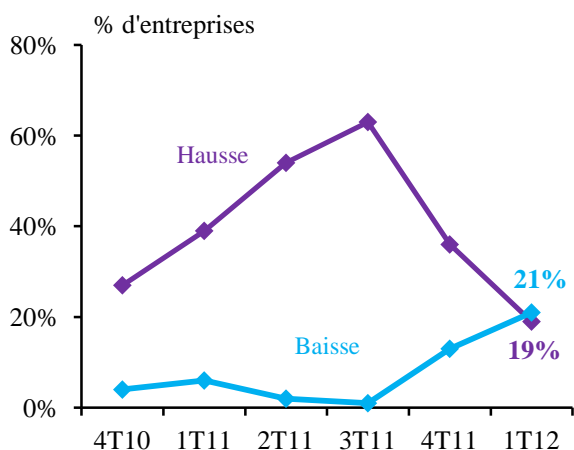
• Feuillus tendres

Pas concernés

- Réduction du nombre de fabricants de palettes bois témoignant d'une hausse des prix d'achat des résineux fin 2011. Ils ne sont plus que 21 % dans ce cas contre 47 % trois mois plus tôt.

FABRICATION ET RECONDITIONNEMENT DE PALETTES BOIS

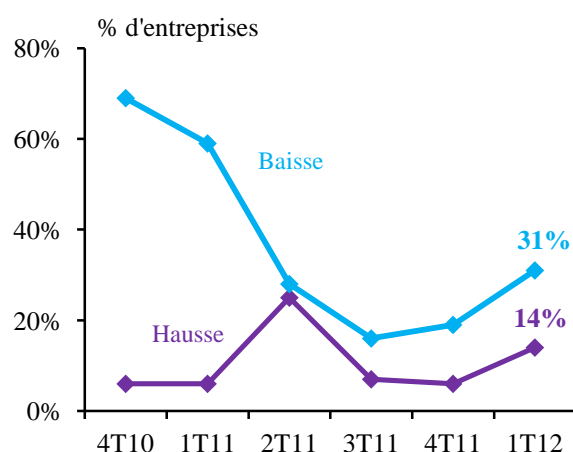
- Sur l'orientation des prix de vente par rapport au trimestre précédent



- Proportion quasi-identique de professionnels constatant une hausse et une baisse des prix de vente : environ 20 %.
- Stabilité des prix de vente pour six intervenants sur dix.

- Sur l'orientation des marges par rapport au trimestre précédent

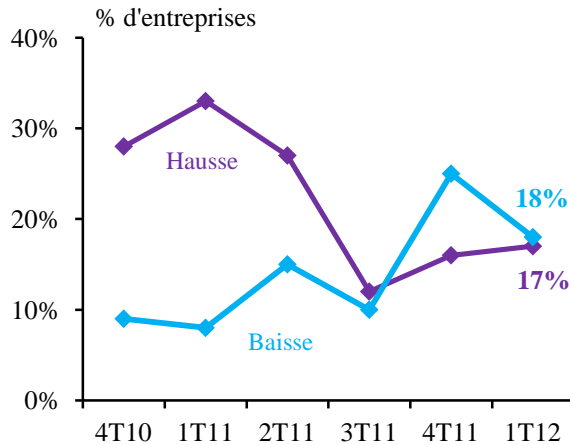
- Nouvelle détérioration des marges à l'issue du premier trimestre 2012.
- Accroissement de l'écart entre le nombre de professionnels témoignant d'une baisse et ceux remarquant une hausse de leurs marges : 31 % contre 14 %.



FABRICATION ET RECONDITIONNEMENT DE PALETTES BOIS

IV. CARNETS DE COMMANDES

Evolution des carnets de commandes par rapport au trimestre précédent



Nombre de semaines de travail :

2,8

Rappel

4T11

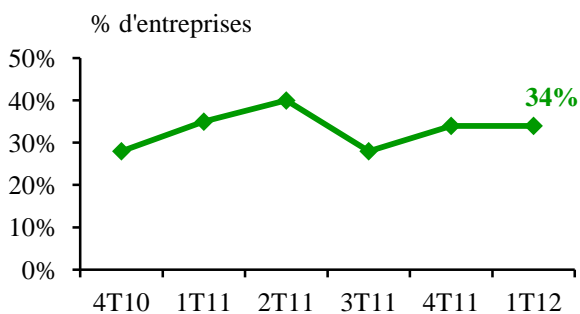
2,7

- Stabilisation des plans de charge au cours du premier trimestre 2012 pour une majorité des intervenants. Proportion identique de professionnels faisant état d'une hausse et d'une baisse des carnets de commandes à l'issue des trois premiers mois de l'année.
- Stabilisation également des intentions d'investissement à un an d'intervalle.
- Forte progression des intentions d'embauche sur les prochains mois.

Anticipations

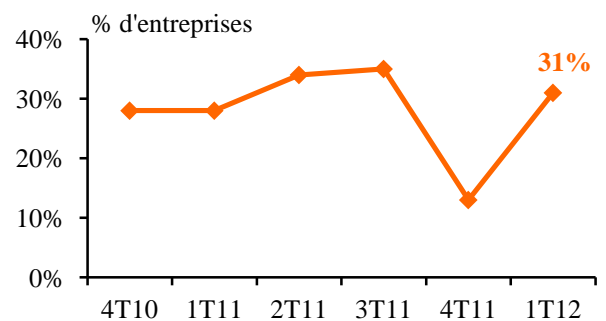
Intentions d'investissement à 6 mois

Entreprises envisageant d'investir



Intentions d'embauche à 6 mois

Entreprises envisageant de recruter



Matériel de production	Transport manutention	Bâtiments (achat, travaux)	Informatique	Autres*	Ensemble
19 %	15 %	13 %	2 %	3 %	34 %

Remplacement	Accroissement	Les deux	Ensemble
8 %	16 %	7 %	31 %

Total supérieur à 100 % du fait des réponses multiples

* séchage, ..



FABRICATION ET RECONDITIONNEMENT DE PALETTES BOIS

V. PREOCCUPATIONS DU MOMENT

TOP 10 des préoccupations des chefs d'entreprise

		% d'entreprises	Evolution du classement à 3 mois d'intervalle
1	Carnets de commandes	46 %	=
2	Hausse des prix des matières premières	21 %	+ 2 places
3	Difficultés de trésorerie	20 %	+ 4 places
4	Transport	18 %	Entrée
5	Recrutement	13 %	+ 1 place
6	Approvisionnement	13 %	+ 4 places
7	Charges sociales et fiscales	11 %	- 5 places
8	Contraintes règlementaires et environnementales	11 %	- 3 places
9	Difficultés de mise en œuvre de la réduction des délais de paiement	8 %	Entrée
10	Prix de vente	5 %	Entrée

Total supérieur à 100 % du fait des réponses multiples

- L'état des carnets de commandes reste la principale préoccupation des intervenants de la fabrication et du reconditionnement de palettes bois.
- Inquiétude plus modérée pour la hausse des prix des matières premières et l'état de leur trésorerie.

**Enquête réalisée par l'Institut I+C pour le compte de FRANCE BOIS FORET
par couplage téléphone-fax, mail-téléphone en avril 2012
auprès de 665 entreprises à raison de :**

Secteurs	Moins de 20 salariés	20 salariés et plus	Ensemble
Exploitations + scieries	300	70	370
Parquets	25	15	40
Charpentes et menuiseries	70	40	110
Emballages légers	50	10	75
Caisses et emballages industriels		15	
Palettes	30		30
Réparateurs palettes	40		40
Ensemble	665		

**Détail de l'échantillon exploitation + scieries
par zones bio-géographiques**

	Feuillus	Résineux	Ensemble
Atlantique	59	15	74
Continental	118	30	148
Montagne	13	116	129
Méditerranée	6	13	19
Ensemble	196	174	370